



GEEKVAPE

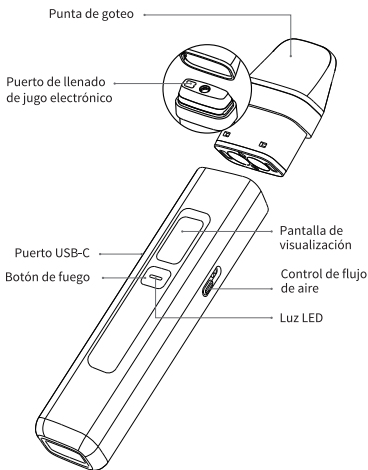
WENAX Q

User Manual

Gracias por elegir GEEKVAPE

- * Lea el manual del usuario antes de usar este producto para una mejor experiencia del usuario.
- * Guarde el manual del usuario para futuras referencias.

INFORMACIÓN GENERAL

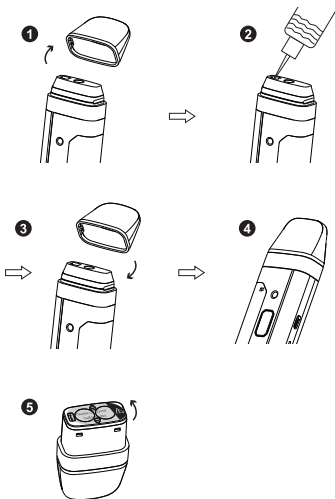


ESPECIFICACIONES DEL PRODUCTO

- ▶ Capacidad del cartucho: 2ml
- ▶ Capacidad de la batería: 1000 mAh
- ▶ Resistencia del cartucho: 0,6 Ω /1,2 Ω
- ▶ Potencia de salida: 5-25W
- ▶ Voltaje máximo de salida: 4,2 V.
- ▶ Pantalla: Pantalla OLED HD e indicador LED en el botón
- ▶ Especificación de carga: Tipo-C 5V

E-LIQUID FILLING INSTRUCTIONS

! No abra ni cierre la punta de goteo de vez en cuando, excepto para llenar e-líquido para evitar problemas de compresión de aceite.



1. Quite la tapa de la punta de goteo del cartucho.
(! Para quitar la tapa más fácilmente, se recomienda operar mientras el cartucho está instalado en el dispositivo).
2. Inserte la boquilla de la botella de e-líquido en el puerto para llenar.
(! Para evitar fugas, NO llene en exceso el cartucho).
3. Vuelva a instalar firmemente la tapa de la punta de goteo en el cartucho.
4. Después de llenar, espere 5 minutos antes de usar.
5. No olvide quitar la etiqueta de la parte inferior del cartucho si lo usa por primera vez.

INSTRUCCIONES DE USO

- 1. Encender el dispositivo:** Cuando el dispositivo esté apagado, presione el botón de disparo 5 veces en rápida sucesión para encender el dispositivo.
- 2. Reconocimiento de resistencia:** El dispositivo detecta automáticamente la resistencia de su cartucho ($0.6\Omega/0.8\Omega/1.2\Omega$) y establece potencia en valores recomendados para garantizar la mejor experiencia de vapeo.
- 3. Ajuste de potencia:** Presione el botón de disparo 3 veces en rápida sucesión para ingresar el ajuste de alimentación. La potencia aumenta incrementalmente con cada clic del botón. El rango de potencia con diferentes resistencia a la vaina:
0.6 Ω : 19-25W
0.8 Ω : 14-18W
1.2 Ω : 9-13W
- 4. Bloqueo del botón de disparo / dispositivo apagado:** Cuando el dispositivo esté encendido, presione el botón de disparo 5 veces en rápida sucesión para bloquear el botón de disparo (evitar el disparo accidental), pero el dispositivo aún puede hacer un ajuste automático y el ajuste de alimentación. Presione el botón de disparo 5 veces en rápida sucesión para apagar el dispositivo.
- 5. Estado de la batería:** Hay 2 formas de verificar el estado de la batería: 1 clic del botón Una vez para verificar el estado actual de la batería en la pantalla. 2-Obeserta El indicador LED y los diferentes colores indican niveles de batería:
Rojo = 0-30%
Azul = 31-69%
Verde = 70-100%
- 6. Carga:** Conecte el dispositivo con el tipo C y aprenderá el estado de carga actual con el icono de la batería en la pantalla. El estado también se puede aprender leyendo el color LED:
<25% = respiración LED en rojo
25-49% = respiración LED en blanco
50-74% = respiración LED en azul
> 75% = respiración LED en verde
100% = LED en verde estacionario

7. Reiniciar: Saque el cartucho, mantenga presionada el botón para que 3s reinicie el mostrador de hojaldre. La pantalla muestra el reinicio de hojaldre para indicar una operación exitosa. No puede restablecer correctamente el contador de hojaldre cuando el dispositivo está apagado o posee y mantenga presionada por no suficiente tiempo.

8. Información Información: La pantalla solicitará información a continuación cuando realice operaciones o errores:

Sin POD: no hay cartucho instalado.

Verifique la vaina: el cartucho no está instalado correctamente y debe instalarlo, cambiar un cartucho diferente o limpiar la condensación de las piezas de conexión.

BAT bajo: el nivel de la batería es demasiado bajo y debe cargarse.

Con el tiempo: el vapeo/disparo excede el límite de 10s. Debe verificar si el dispositivo se activa accidentalmente cuando está en su bolsillo o bolsa. Se recomienda bloquear el botón con 5 clics en sucesión para garantizar la seguridad y dibujar para activarse.

9. Modo de espera: En cualquier circunstancia, cuando el dispositivo esté encendido, la pantalla se oscurecerá y el dispositivo entrará en modo de espera cuando no se realiza una operación después de 5.

INDICACIONES

Protección contra sobregiro: si el tiempo de inhalación individual supera los 10 s, el dispositivo deja de funcionar y el indicador LED rojo parpadea dos veces.

Protección contra cortocircuitos: cuando se detecta un cortocircuito del cartucho antes o durante el uso, el indicador LED rojo parpadea 8 veces y el dispositivo deja de funcionar.

Protección de batería baja: cuando el voltaje es inferior a $3,2\text{ V} \pm 0,1\text{ V}$, el dispositivo deja de funcionar. El indicador LED rojo parpadea 5 veces y entra en modo de espera después de 30S.

ATENCIÓN

- * El producto no está destinado a mujeres embarazadas ni a menores de 21 años.
- * Mantener alejado del fuego o calor extremo.
- * Evite el impacto.

Servicio al cliente

Página principal: [www. Geekvape.com](http://www.Geekvape.com). Formato genérico de nombres de dominio

Dirección: 7 / F, Block 3, West Veterans Building, Guangzhou City,
No. 3012 Xingye Road, Bao 'an District, Beijing,
Shenzhen, Guangdong, China.
518502

Tel: (001) 866 -985 -6876

Correo electrónico: support@geekvape.com

Tiempo disponible: 24 / 7

COMPROBACIÓN ANTIFALSIFICACIÓN

- 1 Vaya a www.geekvape.com y busque VERIFICACIÓN DEL PRODUCTO en la parte inferior de la página principal.



- 2 Rasque la barra de código debajo de la etiqueta en el cuadro e ingrese el número de seguridad de 12 dígitos en el espacio en blanco de la página web.



- 3 Haga clic en "Ir" y aparecerá una ventana emergente que confirma si su producto está hecho de forma auténtica.

Your code has been verified by our system, thank you for purchasing Authentic Geek Vape!
If you have any question on your product, please [submit a ticket here!](#)



Made in China