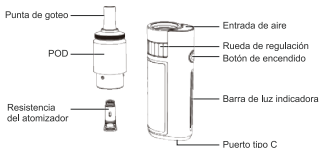


VCOPOO

DRAG Q

User Manual



Gracias por adquirir un producto VOOPOO. Para un mejor uso de todas las funciones del producto, lea atentamente las notas de funcionamiento y las instrucciones antes de utilizar el producto por primera vez. Si tiene algún problema con el uso de este producto, contacte con nuestro agente local o visite nuestro sitio web oficial en www.vooipo.com.

Parámetros

- Tamaño: 23 * 32 * 77,3 mm (sin atomizador)
- Batería: 1250 mAh (integrada)
- Potencia máxima: 25 W
- Tensión de salida: 3,2 – 4,2 V
- Tensión de carga: 5 V / 2 A
- Rango de resistencia: 0,4 – 3,0 Ω
- Capacidad: 3,5 ml (Edición Estándar)
2 ml (Edición TTPD)

Otro POD opcional: ITO POD

Otra resistencia opcional: Compatible con todas las resistencias ITO

Pasos de operación:

1. Instale la resistencia

Saque la resistencia, e insértela desde la parte inferior del POD.

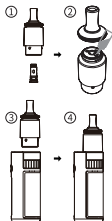
2. Llenado del e-liquido

Gire la tapa superior y rellene el e-juice a través de la ranura superior hasta dos tercios de su capacidad. No rellene el e-juice directamente en la resistencia

3. Instale el POD

Inserte el POD en el dispositivo.

Nota: Cuando use el pod por primera vez, llénelo con e-liquido y déjelo reposar durante más de 5 minutos.



Descripción de la función

Encendido/apagado: Pulse el botón 5 veces consecutivas.

Encendido: Pulse el botón de encendido, o tome una calada directamente de la punta de la goteo.

Nota: No vapee cuando el tanque se quede sin e-liquido ya que las resistencias podrían quemarse.

Para evitar pulsar el botón de encendido inintencionalmente: La función de encendido del botón se bloqueará después de 5 minutos sin realizar ningún encendido; la expulsión automática de humo seguirá funcionando. Cuando la expulsión automática de humo esté funcionando, o pulse el botón 3 veces, la función de encendido del botón se desbloqueará.

Función de ajuste automático de potencia

Gire la rueda de regulación para ajustar el flujo de aire. El producto calculará de forma inteligente la potencia de salida más adecuada de según la intensidad de su consumo, la resistencia de la resistencia del atomizador, y otros estados. Puede prevenir el calor excesivo para sus labios y la quema en seco, y prolongar la vida útil de la resistencia del atomizador.







Nota: Gire la rueda de regulación mientras presiona el botón de encendido; el flujo de aire cambiará, pero la potencia quedará fija.



Instrucciones de la luz indicadora

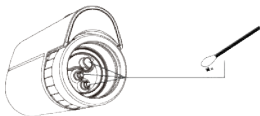
Estado de la potencia	Gire la rueda de regulación para ajustar la potencia	La zona iluminada de la barra de luz indicadora aumentará según la potencia de salida (de baja a alta)
	0%-30%	La barra de luz está en rojo
	30%-60%	La barra de luz está en azul
	60%-100%	La barra de luz está en verde
Estado de carga	Cargando	La barra de luz parpadea constantemente
	Cargado por completo	La barra de luz está en verde
Indicación de estado	Pod detectado	La barra de luz parpadea 1 vez
	Pod no detectado durante el encendido	La barra de luz parpadea 2 veces
	Baja potencia	La parte inferior de la barra de luz parpadea 5 veces en rojo
	Vaping excesivo	La barra de luz parpadea 5 veces
	Cortocircuito	La barra de luz parpadea 10 veces en rojo
	Protección contra sobrecalentamiento	La barra de luz está en rojo durante 5 s

Protección de seguridad

-  Protección de tiempo extra: 8s
-  Protección contra cortocircuitos
-  Protección de batería baja
-  Protección contra sobrecargas
-  Protección contra sobrecalentamiento
-  Protección contra sobrecorriente de salida

Mantenimiento y Limpieza

1. Al utilizar el dispositivo, podrá percibir que ocasionalmente se produce la condensación de líquido en el exterior del cartucho. Las leyes físicas determinan que la bruma se atomiza y después se condensa formando dicha condensación, lo cual es inevitable.
2. Durante el uso diario, puede utilizar papel mojado para limpiar la conexión entre el atomizador y el cartucho con el fin de evitar la mala conexión entre el cartucho y el dispositivo.
3. Cuando una pequeña cantidad de condensación se encuentre en el interior del dispositivo, recomendamos sacar el atomizador, darle la vuelta al dispositivo y sacudirlo durante unos segundos.



Precauciones de Uso Diario de la Piel

1. Trate de evitar arañazos con objetos afilados o fricción directa con elementos rugosos.
2. Intente evitar el contacto con sustancias corrosivas como ácidos y bases, o que el alcohol o los líquidos alcohólicos entren en contacto con la superficie del cuero.
3. Utilice un paño de algodón suave para limpiar la superficie del cuero.

Atención

1. Este producto no está recomendado para menores, mujeres embarazadas o en periodo de lactancia, o personas con riesgo de enfermedad cardíaca, depresión y asma.
2. Mantenga el dispositivo alejado del calor, el fuego y el agua. Este dispositivo se debe almacenar en un entorno fresco y a la sombra.
3. No deje caer, arroje ni sumerja el dispositivo en agua.
4. Apague o bloquee el dispositivo para evitar disparos accidentales cuando lo transporta.
5. Utilice el dispositivo de forma racional y según su situación personal. Si siente alguna molestia, deje de usarlo de inmediato.
6. Reciclaje en EEE: Este producto no debe ser tratado como residuo doméstico, por el contrario, debe remitirse al punto de residuos correspondiente para el reciclaje de equipos eléctricos y electrónicos.
7. Reciclaje de la batería: la batería de este producto no debe ser tratada como residuo doméstico, por el contrario, debe remitirse al punto de recogida de baterías usadas para su reciclaje.
8. Para cargar el dispositivo, se recomienda utilizar el cable USB suministrado por VOOPOO.
9. Durante periodos prolongados en los que no usa el dispositivo y para evitar descargas, se recomienda cargarlo con regularidad.
10. El periodo de almacenamiento del equipo es de 3 meses: la temperatura ambiente debe estar entre $-5\text{ }^{\circ}\text{C}$ - $30\text{ }^{\circ}\text{C}$, con una humedad relativa del $25\%\pm 75\%$. Temperatura de funcionamiento del cigarrillo electrónico: $0\text{ }^{\circ}\text{C}$ - $40\text{ }^{\circ}\text{C}$!
11. ¡Se prohíbe el desmontaje después de una falla del producto!
12. ¡Para carga exclusiva en interiores, utilice un cargador USB certificado por UL para cargar el dispositivo y evitar peligros de incendio y explosión!

Aviso

Transporte Por Aire

Existe la posibilidad de fugas de líquido electrónico a alta presión cuando se viaja por el aire. Por tanto, separe sus cápsulas de otros objetos importantes.

Resolver la Condensación

Puede producirse una ligera condensación de líquido debido a la diferencia entre la temperatura interior y exterior durante el uso del dispositivo. Se recomienda sacar la cápsula y agitarla hacia abajo.