

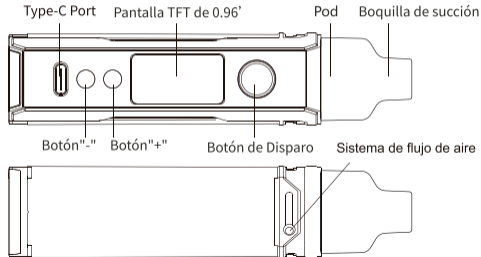
DRAG X / DRAG S

Single External Battery

Built-in 2500mAh

User Manual

VOOPOO



Gracias por comprar un producto VOOPOO. Para un mejor uso de las funciones de este producto, lea atentamente las indicaciones de operación y las instrucciones detalladas de funcionamiento antes de usar este producto por primera vez. Si tiene algún problema al usar este producto, contacte con nuestro agente local o visite nuestra página web oficial en www.vooipo.com.

Especificaciones

	DRAG X	DRAG S
Tamaño	95*32.5*28mm	87*33*28mm
Peso	~124g	~154g
Capacidad de la Batería	1*18650 (Not Include)	2500mAh (Built-In)
Rango de potencia	5W-80W	5W-60W
Voltaje de salida	3.2-4.2V	3.2-4.2V
Voltaje de carga	5V /2A	5V /2A
Rango de Resistencia	0.1Ω~3.0Ω	0.1Ω~3.0Ω
Incluido en el Kit	PnP0.15Ω&PnP3.0Ω	PnP0.2Ω&PnP0.3Ω
Otras bobinas de PnP	Compatible con todas las bobinas PnP	
Capacidad	4.5ml (Edición estándar) /2ml (Edición UE)	

Pasos Operativos

Paso 1. Instalar la bobina

Extraiga la bobina e inserte la bobina desde la parte inferior de la cápsula.

Paso 2. Añadir líquido electrónico

Sacar el tapón de gel de sílice siguiendo las instrucciones, luego añada líquido electrónico por las ranuras de llenado. Se recomienda llenar dos tercios.

Step 3. Instalar el atomizador

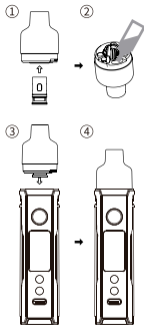
Inserte el atomizador con líquido electrónico dentro del mod.

Paso 4. Comenzar a usar el dispositivo

Tras mantenerlo recto durante unos cinco minutos, ya puede utilizar el dispositivo.

Sistema de flujo de aire

Deslice el botón en la parte superior del mod para disfrutar de una mejor experiencia de vapeo con el sistema innovador de flujo de aire variable.



3

Instrucciones

1. Encendido/apagado: Pulse brevemente el botón de disparo cinco veces.

2. Visor de interfaz de CHIP ID: pulse los botones "+" "-" simultáneamente .

3. Bloquear / desbloquear: pulse el botón de disparo y el botón "+" a la vez. El producto no puede encenderse cuando está bloqueado o ajusta la potencia.



4

4. Smart/RBA Seleccionar: Pulsar brevemente el botón de encendido Una vez.

-Inteligente (Modo Predeterminado) Se utiliza la bobina del atomizador pnp, que puede identificar la mejor potencia y evitar que la bobina se quemara debido a la alta potencia.

-RBA Definido por el usuario, 5W-60W/80W regulación aleatoria.

P&A
Press&Auto

Modo de doble encendido(pulse los botones o adopte el modo automático) Admite vapeo en Modo Automático con el Visor bloqueado .[Drag S]



Puff 00005

← Inhalaciones totales

-Inhalaciones totales: registra el número histórico total de inhalaciones.

PUFF CLEAR: pulse el botón de disparo y el botón "-" a la vez.

-El chip GENE TT puede calcular simulando la cantidad de vapeo por cigarrillo mediante la simulación para mostrar el gráfico correspondiente.

Ajuste "+" y "-" para ajustar la potencia de 5W-60W/80W.

Consejos: el modo de marcador es una función de la versión especial, el cliente deberá iniciar sesión en el sitio web oficial de VooPoo después de verificar la edad para actualizar el dispositivo y obtener esta función.

5. Actualización de software: los consumidores tienen acceso a actualizar el software a la última versión en la web oficial de VOOPOO (www.vooPoo.com), que requiere el cable USB específico de Tipo C suministrado con el producto VooPoo para conectar al ordenador. Además, el lado de la línea de datos de Tipo C marcada "▲" debe mirar hacia abajo.



Por favor, mantenga su dispositivo completamente cargado.

6. Notificación de estado



CARGANDO



COMPROBAR
BATERÍA



POTENCIA
MÁX



ALTA TEMP



TIEMPO DE
ESPERA



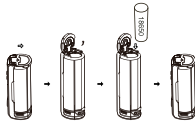
ATOMIZADOR
CORTO



COMPROBAR
ATOMIZADOR

Protección de Seguridad

1. Deslice y abra la tapa de la batería siguiendo el indicador de la parte inferior.
2. Instale la batería preparada 18650 desde la parte inferior siguiendo la indicación de ánodo y cátodo. (Se recomienda usar batería de alto grado, con corriente de descarga de $\geq 30A$.)
3. Cierre la tapa de la batería.



Protección de Seguridad

- Protección contra exceso de tiempo
- Protección contra batería baja
- Protección contra sobretensión
- Protección contra cortocircuito del atomizador
- Protección contra sobrecorriente de salida
- Protección de potencia máxima
- Protección contra sobrecarga

Precauciones para el Uso Diario de Cuero:

1. Evite arañazos con objetos afilados o la fricción directa contra elementos ásperos.
2. Evite el contacto de la superficie de cuero con sustancias corrosivas como ácidos y bases, o alcohol o líquidos alcohólicos.
3. Use un paño suave de algodón para limpiar la suciedad en la superficie de cuero.

Atención

1. Este producto no está recomendado para menores, embarazadas, mujeres en periodo de lactancia, personas con riesgo de cardiopatías, depresión o asma.
2. Por favor, mantenga el dispositivo alejado del calor, el fuego y el agua. Este dispositivo debe ser almacenado en un lugar fresco y a la sombra.
3. Por favor, no arroje, tire o sumerja el dispositivo en agua.
4. Por favor, apague o bloquee el dispositivo para evitar que se encienda automáticamente cuando lo transporta.
5. Utilice el dispositivo de acuerdo con su situación personal. Si siente incomodidad, interrumpa de inmediato su uso.
6. Reciclaje EEE : Este producto no debe ser tratado como residuo doméstico, debe entregarse a un punto de recolección para el reciclaje de equipos eléctricos y electrónicos.

7. Reciclaje de la batería : La batería de este producto no debe ser tratada como residuo doméstico, debe entregarse a un punto de recolección de baterías para su reciclaje.
8. No recomendado a jóvenes y no fumadores.
9. Se recomienda usar el cable USB provisto por VOOPOO para cargar el dispositivo.
10. Durante un largo periodo de inactividad del dispositivo y para evitar la descarga, se recomienda cargarlo regularmente.
11. El periodo de almacenamiento del equipo debe ser inferior a 3 meses: los rangos de temperatura ambiente de -5°C - 30°C, con una humedad de 25% ± 75%RH. temperatura de operación del cigarrillo electrónico: 0°C-40°C.
12. Se prohíbe desmontar el producto tras una avería.
13. Sólo para carga en interior, por favor utilice el cargador USB con certificación UL para cargar el dispositivo y evitar riesgo de incendio o explosión.

Consejos

Por Aire:

Hay posibilidad de que se produzcan fugas de e-líquido debido a la alta presión cuando viaja por aire. Por tanto, separe las cápsulas de otros objetos importantes.

Condensación:

Puede producirse una ligera condensación del fluido cuando usa el dispositivo debido a la diferencia entre la temperatura interior y exterior. Se recomienda extraer la cápsula y agitar hacia abajo.