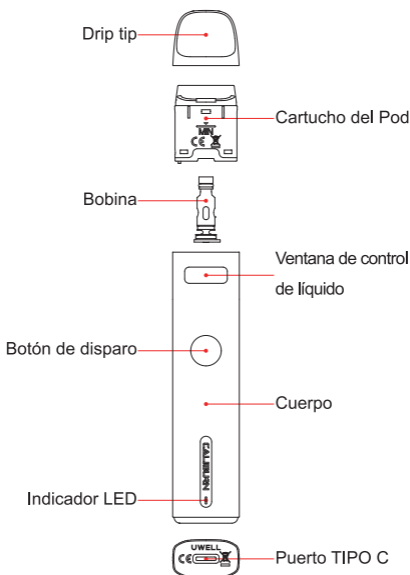


CALIBURN

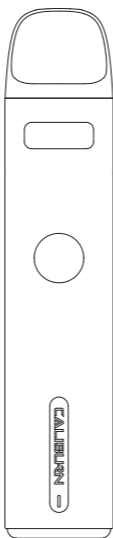
CALIBURN G2 Pod System
User Manual

Ilustración



Guía rápida para el usuario

1. Empuje para retirar el drip tip mientras el cartucho del Pod está bien insertado en el cuerpo.
2. Llene el e-liquido a través del puerto de llenado de e-liquido, tape el cartucho y déjelo reposar durante 10 minutos.
3. Presione el botón de encendido 5 veces para encender, dibuje o presione el botón para vapear.



Regulador progresivo
de paso de aire



Sistema abierto de
relleno superior



Señal vibratoria



Tecnología PRO-FOCUS

Especificación

- Material: PA, Aleación de aluminio
- Tamaño: 110.5 mm*22.5 mm*13 mm
- Peso neto: 36 g
- Capacidad de e-líquido: 2 ml
- Potencia de salida: 18 W
- Especificación de la bobina:
Bobina de FeCrAl UN2 Malla-H de 1.2 Ω CALIBURN G2
- Capacidad de la celda: 750 mAh

El paquete incluye

- 1 × Pod CALIBURN G2
- 1 × Bobina de FeCrAl UN2 Malla-H de 1.2 Ω CALIBURN G2 (preinstalado)
- 1 × Bobina de FeCrAl UN2 Malla-H de 0.8 Ω CALIBURN G (repuesto)
- 1 × Manual de usuario
- 1 × Cable de carga Tipo C

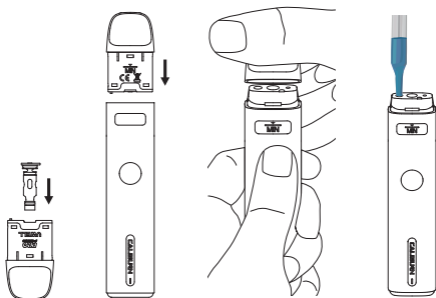
Características

1. Alerta por vibración.
2. Vapear con el botón o disparando.
3. Seguro protegido por botón, presione rápido 5 veces para encender/apagar.
4. Cartucho recargable y reemplazable rentable.
5. Conveniente llenado superior.
6. Una experiencia de vapeo sin igual es traída por la tecnología patentada de prueba de sabor PRO-FOCS de UWELL.
7. El rendimiento estable, seguro y fiable está garantizado mediante funciones de conjunto de chips incorporadas.
8. Cómodo agarre con apariencia concisa y moderna.
9. La preferencia de entrada de aire será satisfecha con el control de flujo de aire progresivo.

Instrucciones

1. Cómo llenar el Pod

- Empuje la bobina firmemente hacia el fondo, alineando la ranura de ubicación en el cartucho.
- Coloque el cartucho en el dispositivo.
- Retire el drip tip.
- Llene con e-líquido.
- Cubrir con el drip tip.



Atención

- Cuando instale una bobina, asegúrese de que la bobina se alinea con la ranura de localización en el cartucho.
- Cuando llene el e-líquido, llene a través del puerto de llenado. No llene el e-líquido a través de la vía de aire en el medio.
- No deje el cartucho abierto sin tapar. Tapar el drip tip de forma segura justo después de llenar para evitar la fuga de e-líquido.
- Después del primer llenado de e-líquido, déjelo reposar durante 10 minutos.
- Rellene el e-líquido cuando el e-líquido alcance el nivel "MIN".

2. Apagado/Encendido

Pulse el botón de encendido 5 veces durante 2 segundos para encender o apagar el dispositivo. El led verde parpadeará 3 veces consecutivas.

3. Vapeo

Cuando el dispositivo está encendido, vapea disparando o presionando el botón. El indicador LED permanece encendido mientras funciona. El dispositivo dejará de funcionar automáticamente cuando trabaje continuamente más de 8 segundos.

4. Sustitución del cartucho

- Retire el cartucho del pod usado del dispositivo. Instale uno nuevo.
- Después de llenar el nuevo cartucho del pod, deje que el pod se asiente durante 10 minutos para evitar que la bobina se queme.
- El dispositivo vibrará una vez cuando el cartucho (con bobina) esté insertado y conectado.

5. Función de indicación de potencia

Durante el vapeo, la luz verde significa que la duración de la batería es superior al 60%, la luz azul significa que la duración de la batería está entre el 30%~60%, y la luz roja significa que la duración de la batería es inferior al 30%. Cuando la luz roja parpadea 10 veces seguidas, la energía es demasiado baja, y el sistema de pods se apagará automáticamente.

6. Protección contra cortocircuitos

Cuando el dispositivo está en cortocircuito, si se intenta vapear, el indicador LED parpadeará en rojo 3 veces y el dispositivo vibrará 4 veces para señalar que no hay salida.

7. Protección contra baja tensión

Cuando el dispositivo tiene poca batería, el indicador LED parpadeará en rojo 10 veces, y el dispositivo vibrará 3 veces y dejará de emitir.

8. Protección contra sobrecarga

Si el vapeo dura más de 8 segundos, el indicador LED parpadeará en verde 5 veces, el dispositivo vibrará 3 veces y automáticamente dejará de emitir.

9. Indicación de circuito abierto

Al retirar el cartucho del dispositivo, el indicador LED parpadeará en azul 3 veces y el dispositivo vibrará 2 veces para señalarlo.

10. Carga

El dispositivo vibrará 2 veces cuando se conecte el cable de carga. El indicador LED permanecerá encendido mientras se carga, y parpadeará en colores para indicar el nivel actual de la batería: En rojo indica nivel de batería baja, en azul el nivel es medio y en verde significa nivel adecuado para el uso normal. Una vez completada la carga, el dispositivo vibrará una vez para señalar la finalización de la carga y el indicador LED permanecerá encendido en verde. También vibrará una vez al desconectar el cable de carga.

Atención

1. Cargue con un adaptador certificado de alta calidad de 5V/2A fabricado por una empresa de confianza y un cable USB.
2. El dispositivo y el adaptador podrían calentarse cuando se están cargando. Manténgalos alejados de artículos inflamables y explosivos.
3. Utilice un paño seco y suave para limpiar el dispositivo. Manténgalo alejado del agua y otros líquidos.
4. ¡Quitar el cartucho del Pod y guárdelo de manera separada cuando esté en un avión para evitar fugas debido a los cambios de presión!
5. No lleve el dispositivo en el bolsillo junto con otros objetos duros para evitar daños.

6. Apague el dispositivo cuando no esté en uso.
7. Cargue el dispositivo al menos una vez al mes.
8. No desmonte el dispositivo.
9. Evite las temperaturas altas, las temperaturas bajas y la humedad durante el uso o almacenamiento para evitar daños al dispositivo.
10. Los parámetros o imágenes del producto en este manual se ofrecen únicamente con fines ilustrativos. Por favor, tome el producto real como referencia.

Instrucciones de seguridad

Lea atentamente las instrucciones de seguridad antes de usar el dispositivo.

1. Este producto solo está disponible para las personas que han alcanzado la edad legal de fumar. Está estrictamente prohibido su uso por parte de niños, mujeres embarazadas, mujeres lactantes y pacientes con afecciones cardíacas, presión arterial alta, diabetes, depresión o asma.
2. Ponga el dispositivo fuera del alcance de los niños y las mascotas para evitar lesiones.
3. Cuando utilice este dispositivo, manténgase alejado de materiales inflamables y explosivos para evitar lesiones.
4. Nuestra empresa no asume ninguna responsabilidad por los daños al dispositivo o las lesiones personales causados por un mal uso del mismo.

Detalles de la garantía

Conserve el código antifalsificación y el comprobante de compra. El periodo de garantía es de 180 días a partir de la fecha de compra. Nuestra empresa ofrece servicio de garantía (Solo el dispositivo y el atomizador, la cabeza de la bobina y el cartucho no están incluidos en la garantía).

Tenga en cuenta que las siguientes condiciones no están cubiertas por la garantía:

1. Exceder el periodo de garantía.
2. Los daños causados por un uso, mantenimiento o almacenamiento no conforme a los requerimientos indicados en las instrucciones.
3. Los daños causados por reparaciones no autorizadas.
4. Los daños causados por el uso de componentes no fabricados por UWELL.
5. Los daños causados por un caso de fuerza mayor.

Verificación

1. Visite el sitio web oficial de UWELL www.myuwell.com a través de su teléfono inteligente u ordenador.
2. Introduzca el código de autenticación de 16 dígitos y el resultado se mostrará en unos pocos segundos.
3. Si necesita ayuda, no dude en contactar con UWELL mediante correo electrónico, teléfono o su sitio web.

Servicio al cliente

Nos enorgullecemos de fabricar productos de calidad y proporcionar un excelente servicio al cliente. Para resolver cualquier problema, contáctenos en service@myuwell.com.

* UWELL se reserva el derecho de la interpretación final de este manual del usuario.

* Se hace constar de que el área notable en el producto no es suficiente para marcar el CE y los RAEE como las dimensiones estándares.