

隨著成長填滿空白

為了讓家人生活在更舒適的環境，戶主夫婦決定搬進大圍超過千五呎的新居，希望設計能配合孩子成長。為此設計師不僅預留一定空間供日後添置家具，更規劃了充足收納空間應付日漸增長的儲物量；也分別在客廳及書房設閱讀角，只為培養孩子從小閱讀的好習慣。

撰文 · Carmen Lau

圖片提供 · Outofstock Design Group Limited







大圍瑞峰花園

1521

平方呎(實用面積)

空間格局·2廳6房

居住人數·5人

主要建材·木材、牆紙、瓷磚、布

家具·Nagano Interior、Takumi Kohgei、Nissin、Outofstock



NOTE

- 規劃著重彈性，適當地留白方便日後添置家具。
- 木系家具配淺素用色，輕滲日式簡約。
- 妥善安排儲物空間，同時去除非必要的線條以保一室簡潔。

木質家具更顯溫馨

甫進單位便感覺布置十分整齊，加上採光良好，令整體頓時變得開闊明亮。設計師以淺棕、暖灰等素色調塑造清新氛圍，搭配木質家具演繹日系質感。例如客廳的沙發和茶几都是出自日本Nagano Interior，扶手椅也選用了日本Takumi Kohgei的出品。有趣的是，座椅並非朝向電視，而是互相對著擺放。這細節透露了戶主重視與家人之間的相處、喜歡面對面交流，柔和的木製家具無疑是合適又溫馨的選擇。此外，正對電視的櫃組其實內有乾坤——趟開中間的焗漆門是個備用空間，配備座墊、射燈和吊櫃，平日可以在此閱讀或放鬆，也能招待到訪的親友。

1. 推開趟門，裏面裝了座墊與射燈，平日可在此閱讀；當有親友到訪，便能夠為聚會增添額外座位。
2. 正對沙發的扶手椅來自日本Takumi Kohgei，椅背結合柔軟的繩和皮革，與厚實的木製結構形成有趣對比。
3. 儲物櫃組和層架分別由不同長短的直線組成，利落的線條有助視覺延伸；減去把手的設計讓櫃面更加簡潔。





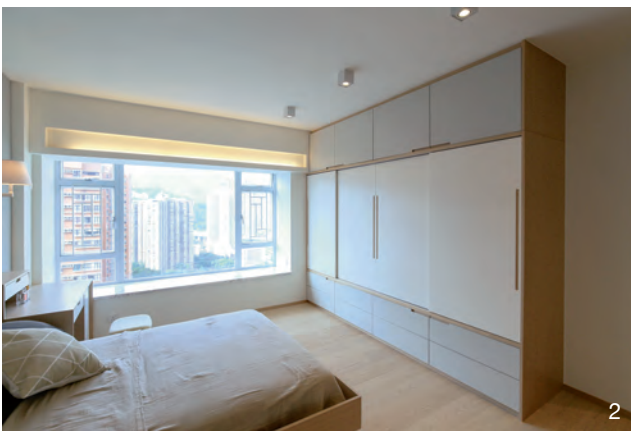




- 1.木質沙發和扶手椅相對擺放，透過布置反映了相比看電視娛樂，他們更傾向把焦點放在家人或賓客上。
- 2.飯廳只放了木質餐桌與Nissin的餐椅，預留空間作彈性安排；同時善用牆身高度建層架和密封櫃，滿足龐大的儲物需求。
- 3.訂製的多用途組合櫃相信能滿足孩子所需！既可在軟墊上看書，玩具或畫具又能收納在抽屜和櫃格中，保持房間整齊。
- 4/5.書檯靠窗而設，檯面角度可以調整，方便孩子繪畫創作。

充裕有餘的收納安排

料想到隨著居住時間越長，加上孩子長大必定會令家裏的雜物日漸增加。為了滿足戶主對收納的需求，所以設計師規劃每一寸空間都經過悉心考慮，才能造出顧及日常所需的設計。例如大門附近的鞋櫃除了放鞋，只要拉出隱藏在下方的小機便能坐著更換鞋履；飯廳的儲物方案更是善用了整幅牆的高度，由低至高的安排了密封櫃組或層板，半身櫃與層板之間留有空間擺放多士爐、電熱水壺等小型家電。這些訂製的儲物櫃大多以白色為主，既能和淺色的天地牆相融，又能減輕櫃組的壓逼感。而且櫃面幾乎不見突出的把手，這是設計師有意減去非必要的線條，以保持簡潔的畫面。





- 1/3.把梳妝檯靠近窗台，讓女戶主可在自然光下打扮。主人套房看起來寬敞且有條理，除了靠牆櫃組，油壓床下都是儲物空間。
- 2/4.正對睡床的櫃組是他們的衣櫃，中間預留位置擺放電視；設計師更指櫃內實際提供的儲物量遠比想像的多。
- 5.雲石紋地磚配灰色條紋牆紙，主人房套廁的設計一如其他位置般簡約。
- 6.素淨配色加上無把手設計，有助減輕櫃體的壓逼感；層板底部滲光，讓單調的牆面變得有趣。
- 7.L形書檯串連起夫婦二人的工作區，既分享同一間書房又能擁有各自的位置；書本可整齊的在層架排列。

適切地留白空間

由於孩子的年紀尚幼，往後需要添購家具的可能性較高，所以設計師在規劃時特別著重空間的靈活性，刻意在客、飯廳留白空間，提供足夠的彈性應付日後變動。而且一對孩子正值愛玩好動的時候，充裕的走動空間正好讓他們盡情跑跳。

歲數相仿的他們，可以共用同一間睡房和書房。書房內造了多功能櫃組，讓孩子可以坐在軟墊上看書。貼心的設計師更把抽屜安排在小孩可以碰到的地方，不但方便取物，又能借此學習整理房間。窗前的書檯正對翠綠的山，而且檯面角度可以調節，專為喜歡繪畫的他們而設；為呼應窗外景色，櫃組都加入了沉穩而低調的綠色點綴。MIH

