



**CHECK OUT OUR
TROUBLESHOOTING RESOURCES**

**CONSULTEZ NOS RESSOURCES
DE DÉPANNAGE**



Getting Started • Commencer



Quick Start Démarrage Rapide

WARNING
Choking Hazard - Not suitable for children
under 36 months. May contain small parts.

ATTENTION
Risque d'étouffement - Ne convient pas aux
enfants de moins de 36 mois. Peut contenir
de petites pièces.

HAVING ISSUES? DES PROBLÈMES ?

Before returning to the
retailer, see if we can help!

Avant de retourner chez le détaillant,
voyez si nous pouvons vous aider !

help@PiKA3D.com

- 1.** Turn the pen on and wait for the light panel to turn green.
Allume le stylo et attends que le panneau lumineux devienne vert.
- 2.** Click to Start.
Click to Stop.
Double Click to Reverse.
Clique pour démarrer.
Clique pour arrêter.
Double clique pour inverser.
- 3.** Insert plastic into the back of the pen.
Insère du plastique à l'arrière du stylo.
- 4.** When plastic emerges from the tip, start drawing!
Lorsque le plastique sort de la pointe, commence à dessiner !



Charge your pen here when the light panel flashes orange.
Charge ton stylo ici lorsque le panneau lumineux clignote en orange.

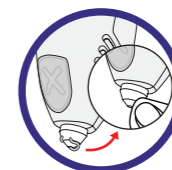
Important Notes • Remarques importantes



Plastic tip should be flat, not angled.
La pointe du plastique doit être plate, pas inclinée.



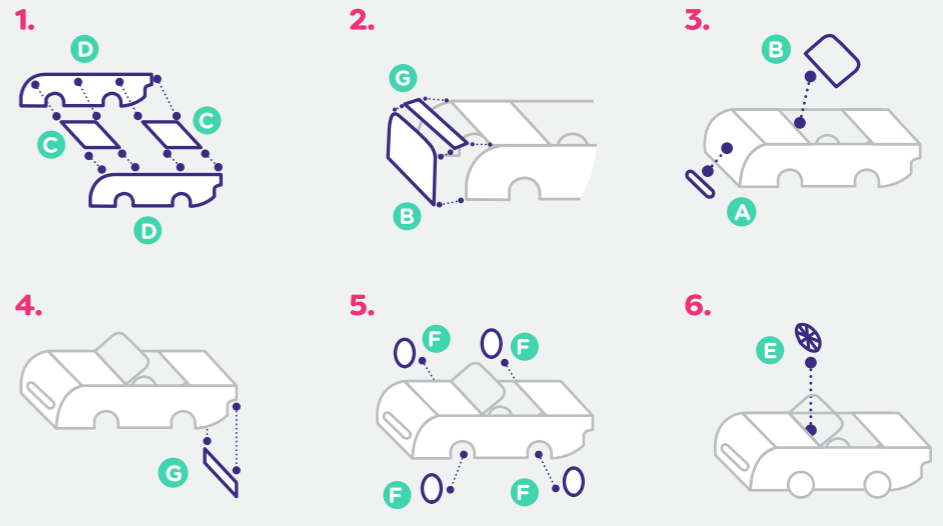
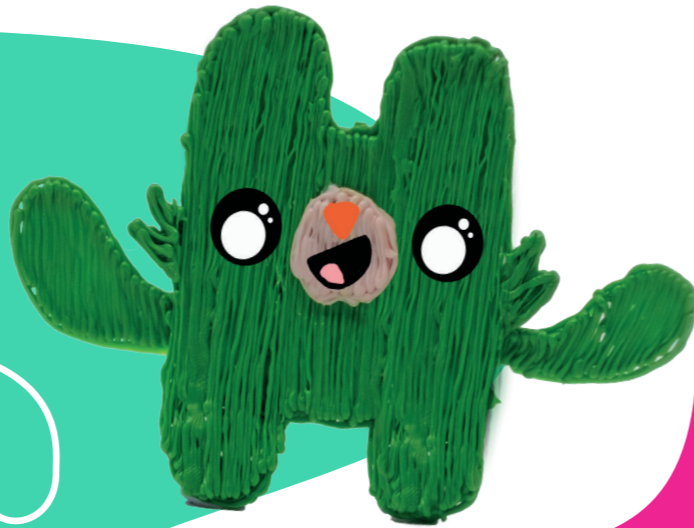
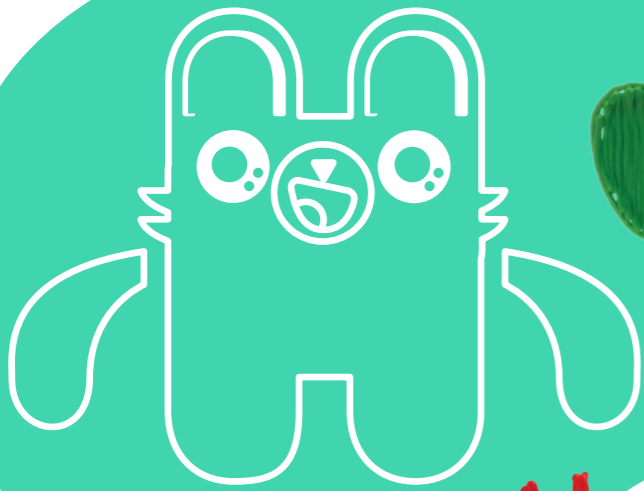
Don't reuse extruded plastic.
Ne réutilise pas le plastique extrudé.



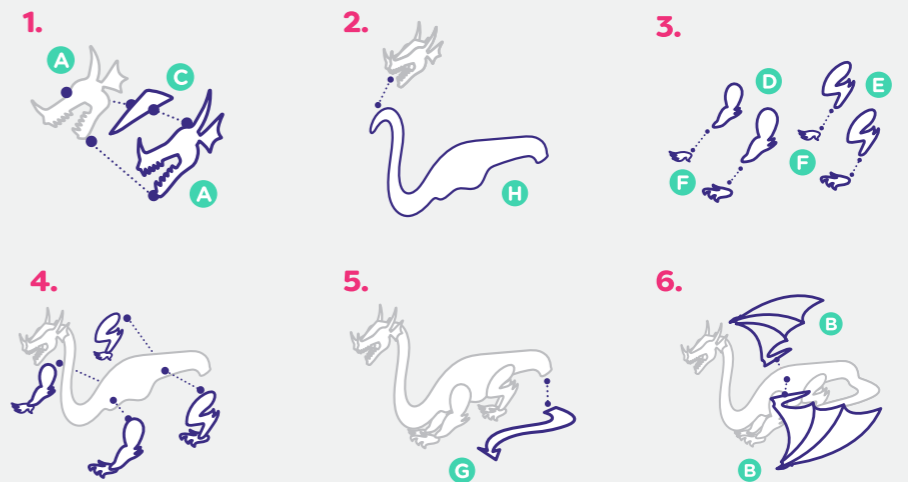
Keep your pen tip clean!
Garde la pointe de ton stylo bien propre !



Stencil Guide • Guide Pochoir



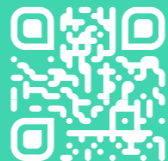
Join two shapes using a table edge.
Assemble deux formes en utilisant un bord de table.



Want to strengthen your creations? Try layering!
The more plastic you add, the stronger it will be.
Tu veux renforcer tes créations ? Essaie la superposition ! Plus tu ajoutes de plastique, plus elle sera solide.



LOOKING FOR IDEAS?
A LA RECHERCHE D'IDÉES ?





FCC Statement: This device complies with Part 15 of the FCC Rules. Operation is subject to the following two conditions: (1) This device may not cause harmful interference, and (2) this device must accept any interference received, including interference that may cause undesired operation.

NOTE: This equipment has been tested and found to comply with the limits for a Class B digital device, pursuant to part 15 of the FCC Rules. These limits are designed to provide reasonable protection against harmful interference in a residential installation. This equipment generates, uses and can radiate radio frequency energy and, if not installed and used in accordance with the instructions, may cause harmful interference to radio communications. However, there is no guarantee that interference will not occur in a particular installation. If this equipment does cause harmful interference to radio or television reception, which can be determined by turning the equipment off and on, the user is encouraged to try to correct the interference by one or more of the following measures:

- Reorient or relocate the receiving antenna.
- Increase the separation between the equipment and receiver.
- Connect the equipment into an outlet on a circuit different from that to which the receiver is connected.
- Consult the dealer or an experienced radio/TV technician for help.
- You are cautioned that any changes or modifications not expressly approved in this manual could void the user's authority to operate the equipment

CAUTION: This Class B digital apparatus complies with Canadian ICES-003

CAN ICES-3 (B)/NMB-3(B)

Packaging and instruction have to be kept since these contain important information.

Rechargeable batteries are only to be charged by adults or by children at least 8 years. The toy must only be used with a transformer for toys. The transformer is not a toy. The toy can only be connected to Class II or Class III equipment bearing with symbol.



The transformer/charging unit (Not Included) should be regularly examined for potential hazard, such as damage to the cable or cord, plug, enclosure of other parts and if in the event of such damage, the toy must not be used until that damage had been properly removed.

Minimum transformer specification --

Input: 100~240V 50~60Hz. Output: 5V 1A

Recommended transformer specification --

Input: 100~240V 50~60Hz. Output: 5V 2A

The toy contains batteries that are non-replaceable.

Manufactured by SCRIB3D LLC. Distributed by SCRIB3D LLC / WobbleWorks, Inc. 89 5th Avenue, Suite 602, NY, NY, 10003.

This product is protected by SCRIB3D LLC and WobbleWorks, Inc. intellectual property. Please see the list of Wobbleworks' patents at <https://PiKA3D.com/patents>. The PIKA3D pika character icon is the copyrighted property of WobbleWorks, Inc. © SCRIB3D LLC & WobbleWorks, Inc.



Réglementation de la FCC : Cet appareil est conforme à la Partie 15 de la réglementation de la FCC. Son fonctionnement est soumis aux deux conditions suivantes : (1) Cet appareil ne peut pas causer d'interférence dangereuse et (2) cet appareil doit accepter toute interférence reçue, y compris celle susceptible de provoquer un fonctionnement indésirable.

ATTENTION : Cet appareil a été testé et déclaré conforme aux normes d'un appareil numérique de Classe B, stipulées dans la Partie 15 de la réglementation de la FCC. Ces normes sont destinées à assurer une protection suffisante contre les interférences dangereuses dans le cadre d'une installation résidentielle. Cet appareil génère, utilise et peut émettre des fréquences radio et peut, s'il n'est pas installé et utilisé conformément aux instructions, être à l'origine d'interférences dans les communications radio. Néanmoins, il n'est pas possible de garantir que des interférences ne seront pas provoquées dans certaines installations particulières. Si cet appareil est effectivement à l'origine d'interférences nuisibles à la réception radio ou télévisuelle, ce qui peut être déterminé en éteignant et en allumant l'appareil, il est conseillé à l'utilisateur de remédier à cette situation en recourant à une ou plusieurs des mesures suivantes :

- Réorienter ou repositionner l'antenne de réception.
- Augmenter la distance entre l'appareil et le récepteur.
- Brancher l'appareil dans une prise appartenant à un circuit différent de celui sur lequel le récepteur est branché.
- Consulter le revendeur ou un technicien radio/télé qualifié pour obtenir de l'aide.
- Tout changement ou modification apporté à l'appareil non approuvé expressément dans ce manuel pourrait annuler le droit d'utiliser cet appareil.

ATTENTION : Cet appareil numérique de classe B est conforme à la norme canadienne ICES-003.

La boîte et les instructions doivent être conservés, celles-ci contiennent des informations importantes.

Le chargement des batteries rechargeables ne peuvent se faire que par un adulte ou un enfant d'au moins 8 ans. Ce jouet ne doit être utilisé qu'avec un transformateur pour jouets. Le transformateur n'est pas un jouet. Ce jouet ne peut être connecté qu'à un équipement de classe II ou de classe III portant un des deux symboles suivants.



Inspectez régulièrement le transformateur pour vérifier que le câble, les connecteurs, les prises et les autres pièces ne sont pas endommagés. En cas de détérioration, n'utilisez plus le produit tant qu'il n'a pas été réparé.

Spécification du transformateur minimum --

100~240V 50~60Hz. Sortie: 5V 1A

Spécification de transformateur recommandée--

100~240V 50~60Hz. Sortie: 5V 2A

Ce jouet contient des piles non-replaçables.

Fabriqué par SCRIB3D LLC. Distribué par SCRIB3D LLC / WobbleWorks, Inc. 89 5th Avenue, Suite 602, NY, NY, 10003.

Ce produit est protégé par la propriété intellectuelle de WobbleWorks. Veuillez consulter la liste des brevets de Wobbleworks sur <https://PiKA3D.com/patents>. L'icône du personnage pika de PIKA3D est la propriété protégée de WobbleWorks, Inc. © SCRIB3D LLC & WobbleWorks, Inc.