

meross

User Manual

English 1

Español 8

Français 16

Lingua italiana 24

Deutsch 32

English

Safety Information

- The device is recommended for use indoors and in a dry location only.
- The device shall be used within its published power rating on the instructions.
- Please contact seller for replacement if there is any damage caused by transportation.
- Please plug in the socket in proper condition and away from children.
- Please plug in the socket fully while using for safety concern.

- Please do not disassemble or install the device, otherwise there may cause product damaged or security risks.

Installation Guide

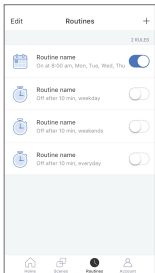
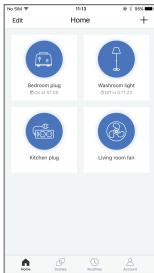
1. Download the Meross app.



2. Plug Meross Smart Plug into an outlet near main Wi-Fi.*

- * Proximity to main Wi-Fi is only required during the initial setup process.
- * Meross Smart Plug only supports 2.4GHz networks.

3. Open Meross app and simply follow the setup wizard for configuration.



4. Relocate Meross Smart Plug into a desired outlet, no configuration is required.

LED and Button Rules



① Button

Press to turn the socket ON or OFF. Press and hold (for 5 seconds) until LED is lit a solid amber to initiate factory reset process.

② LED

Solid amber: Initialization/ Reset/ Firmware upgrading mode.

Flashing amber and green slowly: Configuration mode.

Flashing green rapidly: Wi-Fi connecting mode.

Solid green: Successfully connected, and the socket is at ON status.

Solid red: No internet connection, and the socket is at ON status.

Off: The socket is at OFF status or the Meross Smart Plug is powered off.

FAQ

At Meross we strive to assure your satisfaction. We apologize for any inconvenience with the installation or operation of the switch and are happy to assist at support@meross.com.

1. What devices can I control with the Meross Smart Plug?

You can control lights, fans, humidifiers, portable heaters, and any small appliances in accordance with the Meross Smart Plug's specifications (up to 13A/16A/10A/16A output for UK/EU/AU/FR version respectively).

2. What should I do when the LED is lit a solid red?

You can troubleshoot the following:

- Check the main Wi-Fi's Internet connection.
- Make sure that main Wi-Fi's password hasn't been changed.
- Make sure your Meross Smart Plug is not too far from the main Wi-Fi.

- Factory reset Meross Smart Plug and try to add it again.

3. How do I pair my Meross devices with Amazon Alexa or Google Assistant?

Visit Account->Amazon Alexa or Google Assistant page within Meross app for pairing instructions.

Warranty _____

Meross products are covered by a 24 months limited warranty from the date of its original purchase. If any problems occur, please contact support@meross.com for help.

We can only provide aftersales service for products that are sold by Meross or Meross authorized retailers and distributors.

Español

Información de Seguridad

- Se recomienda el uso del dispositivo en interiores y solo en un lugar seco.
- El dispositivo se utilizará dentro de su potencia nominal publicada en las instrucciones.
- Comuníquese con el vendedor para obtener un reemplazo si hay algún daño causado por el transporte.
- Enchufe la regleta en buenas condiciones y fuera del alcance de los niños.
- Por favor, conecte la regleta completamente mientras lo usa por razones de seguridad.

- No desmonte ni instale el dispositivo, de lo contrario, puede dañar el producto o riesgos de seguridad.

Guía de instalación rápida

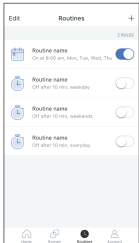
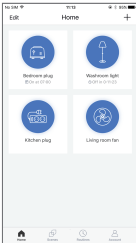
1. Descarga la aplicación Meross.



2. Enchufa el enchufe inteligente Meross en una toma de corriente cerca del router con Wi-Fi principal.*

- * La proximidad al Wi-Fi principal solo se requiere durante el proceso de configuración inicial.
- * El enchufe inteligente Meross sólo es compatible con las redes de 2,4GHz.

3. Abra la aplicación Meross y simplemente siga el asistente de configuración incorporado para la configuración.



4. Reubique el enchufe inteligente Meross en una toma de corriente deseada, no se requiere configuración.

Reglas de botones y LED



① Botón

Pulse este botón para encender o apagar el enchufe. Mantenga presionado (durante 5 segundos) hasta que el LED se encienda de color ámbar sólido para iniciar el proceso de restablecimiento de fábrica.

② LED

Ámbar sólido: Modo de inicialización/restablecimiento/actualización de firmware.

Ámbar parpadeante y verde lentamente: Modo de configuración.

Verde intermitente rápidamente: Modo de conexión Wi-Fi.

Verde sólido: Conectado con éxito, y el enchufe está encendido.

Rojo sólido: Sin conexión a Internet, y el enchufe está encendido.

Apagado: El enchufe está cerrado o el enchufe inteligente Meross está apagado.

Preguntas frecuentes —

En Meross nos esforzamos por asegurar su satisfacción. Nos disculpamos por cualquier inconveniente con la instalación u operación del conmutador y nos complace ayudarlo en support@meross.com.

1. ¿Qué dispositivos puedo controlar con el enchufe inteligente Meross?

Puede controlar luces, ventiladores, humidificadores, calentadores portátiles y cualquier dispositivo pequeño de acuerdo con las especificaciones del enchufe inteligente Meross (Hasta 13A/16A/10A/16A de salida para la versión de UK/UE/AU/FR respectivamente).

2. ¿Qué debo hacer cuando el LED se ilumina en rojo sólido?

Un rojo sólido indica que no hay conexión a Internet.

Puede solucionar los siguientes problemas:

- Verifique la conexión a internet del wifi principal.

- Asegúrese de que la contraseña del Wi-Fi principal no haya sido modificada.
- Asegúrese de que su enchufe inteligente Meross no esté demasiado lejos del Wi-Fi principal.
- Inicia el proceso de restablecimiento de fábrica del enchufe inteligente Meross e intente agregarlo de nuevo.

3. ¿Cómo emparejo mis dispositivos Meross con Amazon Alexa o el Asistente de Google?

Accede Cuenta-> Amazon Alexa o Asistente de Google dentro de la aplicación Meross para obtener instrucciones sobre el emparejamiento.

Servicio de postventa —

Los productos Meross están cubiertos por una garantía limitada de 24 meses a partir de la fecha de su compra. Si ocurre algún problema, póngase en contacto con support@meross.com para obtener ayuda. Solo podemos proporcionar servicios de postventa para productos vendidos por Meross, minoristas autorizados y distribuidores de Meross.

Français

Information sur la sécurité

- L'appareil est recommandé pour une utilisation à l'intérieur et dans un endroit sec uniquement.
- La multiprise doit être utilisée dans les limites de sa valeur nominale de multiprise publiée sur les instructions.
- Veuillez contacter le vendeur pour le remplacement s'il y a des dommages causés par le transport.
- Veuillez brancher la multiprise en bon état et hors de portée des enfants.
- Veuillez brancher complètement la

multiprise lors de l'utilisation pour des raisons de sécurité.

- Veuillez ne pas démonter ou installer la multiprise, sinon cela pourrait endommager le produit ou causer des risques pour la sécurité.

Guide d'installation

1. Téléchargez l'application Meross.

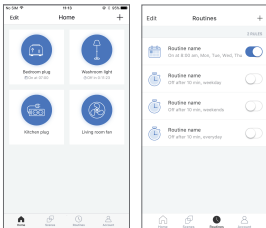


2. Branchez la prise Meross dans une prise à proximité du Wi-Fi principal. *

- * Il est nécessaire de s'approcher du réseau Wi-Fi principal seulement pendant le processus de configuration initiale.

* La prise Meross ne supporte que les réseaux 2,4 GHz.

3. Ouvrez l'application Meross et suivez simplement le guide d'installation pour la configuration.



4. Branchez l'appareil dans la prise Meross, aucune configuration n'est requise.

LED et Bouton



① Bouton

Appuyez le bouton pour allumer ou éteindre la prise. Appuyer pendant 5 seconde jusqu'à ce que le voyant LED reste allumé en orange pour mettre la prise en paramètres usine.

② LED

Orange continu: mode d'initialisation, mode de réinitialisation, mode de mise à niveau du firmware.

Clignoter en orange et vert lentement:
mode de configuration.

Clignoter en vert rapidement:
mode de connexion Wi-Fi.

Vert continu: se connecter avec succès, et la prise est à l'état de marche.

Rouge continu: se connecter sans succès, et la prise est à l'état de marche.

Éteint: La prise est à l'état d'arrêt.

FAQ

Chez Meross, nous nous efforçons d'assurer votre satisfaction. Si vous avez tout problème sur nos produits, n'hésitez pas à nous contacter par mail: support@meross.com, nous vous donnerons une solution satisfaisante.

1. Quels appareils puis-je contrôler avec la prise Meross?

Vous pouvez contrôler les éclairages, les ventilateurs, les humidificateurs, les appareils de chauffage portables et tout autre petit appareil conformément aux spécifications de la prise Meross (sortie jusqu'à 13A / 16A / 10A / 16A pour la prise UK / EU / AU / FR respectivement).

2. Que dois-je faire lorsque le voyant LED est allumé en rouge?

Vous pouvez résoudre le problème en suivant:

- Vérifiez la connexion du Wi-Fi principale.

- Assurez-vous que le mot de passe principal du Wi-Fi n'a pas été modifié.
- Assurez-vous que votre prise Meross n'est pas trop éloigné du Wi-Fi principal.
- Réinitialisez la prise Meross et essayez de l'ajouter à nouveau.

3. Comment associer mes appareils Meross à Amazon Alexa ou à Google Assistant?

Ouvrer l'application Meross -> Cliquer sur "Compte" -> Cliquer sur "Aide" -> Cliquer sur "008" ou "011" pour obtenir des instructions du jumelage.

Garantie

Nous offrons une garantie de 2 ans pour les Meross produits. Si vous avez tout problème sur nos produits, n'hésitez pas à nous contacter par mail: support@meross.com, nous vous donnerons une solution satisfaisante.

Nous ne pouvons que fournir un service après-vente pour les produits vendus par Meross ou par les détaillants et distributeurs autorisés par Meross.

Lingua italiana

Informazioni sulla sicurezza

- Il dispositivo è consigliato solo per uso interno ed a secco.
- La multipresa deve essere utilizzata entro i limiti del suo valore nominale della multipresa pubblicato nelle istruzioni.
- Si prega di contattare il venditore per la sostituzione in caso di danni causati dal trasporto.
- Si prega di collegare la multipresa in buone condizioni e fuori dalla portata dei bambini.
- Si prega di collegare completamente la

multipresa quando si utilizza per motivi di sicurezza.

- Si prega di non smontare o installare la multipresa, altrimenti potrebbe danneggiare il prodotto o causare rischi per

Guida d'installazione rapida

1. Scarica l'app di Meross.

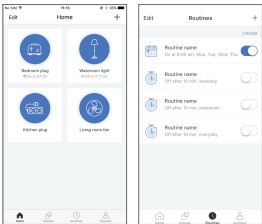


2. Inserisci Meross Smart Plug in una presa elettrica vicina al Wi-Fi principale.*

* La vicinanza al Wi-Fi principale è richiesta solo durante il processo d'installazione iniziale.

* Meross Smart Plug supporta solo rete con una frequenza di 2,4 GHz.

3. Apri l'app Meross e segui passo passo l'installazione guidata per la configurazione.



4. Sposta Meross Smart Plug nella presa elettrica desiderata, non è richiesta alcuna configurazione.

Regole del LED e del pulsante



① Pulsante

Premere per accendere o spegnere la presa elettrica. Per avviare il ripristino delle impostazioni di fabbrica, premere e tenere premuto (per 5 secondi) fino a quando il LED diventa di colore arancione fisso.

② LED

Arancione fisso: Inizializzazione/Reset/Modalità di aggiornamento del firmware.

Arancione e verde che lampeggiano lentamente: Modalità di configurazione.

Verde che lampeggia velocemente:

Modalità di connessione Wi-Fi.

Verde fisso: Connesso con successo e la presa elettrica è accesa.

Rosso fisso: Nessuna connessione Internet e la presa elettrica è accesa.

Spento: La presa elettrica o Meross Smart Plug sono spenti.

Domande frequenti

Noi di Meross ci impegniamo per assicurarci la Vostra soddisfazione. Ci scusiamo per eventuali inconvenienti che potrebbero verificarsi nell'installazione o durante il funzionamento di Meross Smart Plug e siamo lieti di potervi aiutare sul nostro sito support@meross.com.

1. Quali dispositivi posso controllare con Meross Smart Plug?

È possibile controllare luci, ventilatori, umidificatori, stufette portatili e piccoli dispositivi in conformità con le specifiche di Meross Smart Plug (con una potenza fino a 10A/13A/16A/16A/, rispettivamente per la versione AU/UK/EU/FR/).

2. Cosa devo fare quando il LED è di colore rosso fisso?

Il colore rosso fisso indica che non è presente una connessione a Internet. È possibile risolvere il problema nei seguenti modi:

- Controlla la connessione Internet del Wi-Fi principale.
- Assicurati che la password del Wi-Fi non sia stata cambiata.
- Assicurati che Meross Smart Plug non sia troppo lontano dal Wi-Fi principale.
- Ripristina le impostazioni di fabbrica di Meross Smart Plug e prova ad associarlo di nuovo.

3. Come abbinare i miei dispositivi Meross ad Amazon Alexa o Google Assistant?

Visita Account - > accedi alla pagina di Amazon Alexa o Google Assistant nell'app Meross per consultare le istruzioni di abbinamento.

Garanzia

i prodotti Meross sono coperti da una garanzia limitata di 24 mesi dalla data dell'acquisto originale. Se ci sono alcuni problemi, contattare support@meross.com per assistenza.

Possiamo fornire solo il servizio post-vendita per i prodotti venduti da Meross oppure i rivenditori e distributori autorizzati Meross.

Deutsch

Informationen zur Sicherheit

- Das Gerät wird nur in Innenräumen und an trockenen Orten empfohlen.
- Die Steckdosenleiste muss innerhalb der in der Anleitung veröffentlichten Steckdosenleistung verwendet werden.
- Bei Transportschäden wenden Sie sich bitte an den Verkäufer, um Ersatz zu erhalten.
- Bitte stecken Sie die Steckdose in einwandfreiem Zustand und von Kindern fern.

- Bitte stecken Sie die Steckdosenleiste während der Benutzung aus Sicherheitsgründen vollständig ein.
- Bitte nehmen Sie die Steckdosenleiste nicht auseinander und installieren Sie sie nicht, da es sonst zu Produktschäden oder Sicherheitsrisiken kommen kann.

Schnellinstallationsanleitung

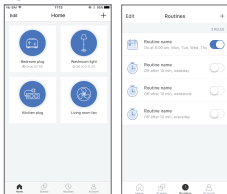
1. Laden Sie die Meross App herunter.



2. Stecken Sie die Meross Intelligente Steckdose in eine Steckdose in der Nähe des Haupt-WLAN.*

- * Die Nähe zum Haupt-WLAN ist nur während der anfänglichen Einrichtung erforderlich.
- * Meross Intelligente Steckdose unterstützt nur 2,4 GHz Netzwerke.

3. Öffnen Sie die Meross-App und folgen Sie einfach dem integrierten Einrichtungsassistenten für die Konfiguration.



4. Versetzen Sie die Meross Intelligente Steckdose in eine gewünschte Steckdose, die Konfiguration ist nicht erforderlich.

LED und Taste Regeln —



① Taste

Drücken Sie, um die Steckdose ein- oder auszuschalten. Halten Sie (5 Sekunden) gedrückt, bis die LED fest gelb blinkt, um die Werkseinstellung einzuleiten.

② LED

Fest gelb: Initialization/ Reset/ Firmware Aktualisierend.

Gelb und grün langsam blinkend: Konfigurierend.

Grün schnell blinkend: WLAN Verbindend.

Fest grün: Erfolgreich verbunden, und die Steckdose ist im ON-Status.

Fest rot: Keine Internetverbindung, und die Steckdose ist im ON-Status.

Off: Die Steckdose ist im OFF-Status oder die Meross Intelligente WLAN Steckdose ist ausgeschaltet.

Häufig Gestellte Fragen —

Bei Meross bemühen wir uns um Ihre Zufriedenheit. Wir entschuldigen uns für

etwaige Unannehmlichkeiten bei der Installation oder Bedienung der Steckdose und helfen Ihnen gerne unter support@meross.com.

1. Welche Geräte kann ich mit der Mini Intelligenten WLAN Steckdose

Sie können die Lampen, Ventilatoren, Luftbefeuchter, tragbare Heizgeräte und alle Kleingeräte gemäß den Meross Intelligente Steckdose-Spezifikationen steuern (Bis zu 13A / 16A Ausgang für die UK / EU Version).

2. Was soll ich tun, wenn die LED fest rot blinkt?

Ein festes Rot zeigt keine Internet-Verbindung an.

Sie können Folgendes beheben:

- Überprüfen Sie die Internetverbindung des Haupt-WLAN.
- Stellen Sie sicher, dass das Passwort des Haupt-WLAN nicht geändert wurde.
- Stellen Sie sicher, dass Ihre Meross Intelligente Steckdose nicht zu weit vom Haupt-WLAN entfernt ist.
- Setzen Sie Meross Intelligente Steckdose auf die Werkseinstellung zurück und versuchen Sie es erneut hinzuzufügen.

3. Wie verbinde ich meine Meross Geräte mit Amazon Alexa oder Google Assistant?

Besuchen Sie Konto->Amazon Alexa oder Google Assistant-Seite in der Meross-App für Paarungsanweisungen.

Garantie

Für Meross-Produkte gilt eine eingeschränkte Garantie von 24 Monaten ab dem Datum des ursprünglichen Kaufs. Bei Problemen wenden Sie sich bitte an support@meross.com.

Wir können nur Kundendienstleistungen für die Produkte erbringen, die von Meross oder von Meross autorisierten Einzelhändlern und Händlern verkauft werden.

SIMPLE DEVICE SIMPLIFY YOUR LIFE

Email: support@meross.com
Website: www.meross.com

Manufacturer: Chengdu Meross Technology Co., Ltd.
Address: No. 1312, Building E6-1, Tianfu Software Park,
Chengdu, China



Product Ident GmbH(for Prodsg authorities only)
Hoferstraße 9B, 71636 Ludwigsburg,
Baden-Württemberg, Deutschland



Made in China

