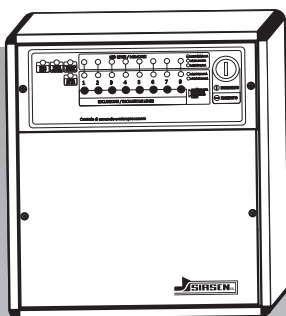


---

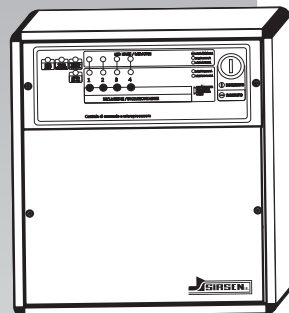
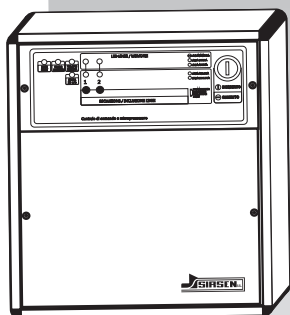
# CENTRALI ANTIFURTO

## SERIE NOX-GUARD 300/500/900

### ISTRUZIONI D'USO



900



500

SIRSEN S.R.L.



Grazie per aver scelto le centrali della serie NOX-GUARD.

Questo prodotto è stato progettato e costruito nel rispetto delle norme vigenti, impiega materiali di prima scelta e tecnologicamente avanzati.

Il presente manuale è destinato per l'utilizzo delle seguenti centrali antifurti:

°NOX-GUARD900

°NOX-GUARD500

°

Per comodità si farà riferimento, salvo le dovute eccezioni, alle seguenti convenzioni:

°Il modello di riferimento sarà GUARD900, in quanto gli altri modelli differiscono esclusivamente per il minor numero di linee di ingresso.

°I termini linea e zona sono equivalenti.

°I termini "inseritore" e "toppa" sono equivalenti.

## **CENTRALE ANTIFURTO 3/5/9 ZONE**

° Facilità di impiego

° 2/4/8 zone escludibili

° 1 linea ritardabile (linea 1)

° Chiave elettronica digitale integrata

° Contenitore in acciaio inox

° Alimentatore separato da 1,7 Ah

Il produttore si riserva il diritto di apportare modifiche al prodotto descritto in questo manuale in qualsiasi momento e senza alcun preavviso.

Si richiama l'attenzione sulle azioni che possono compromettere la conformità e le caratteristiche del prodotto sopra attestate:

° errata alimentazione elettrica

° errata installazione od uso improprio o comunque difforme dalle avvertenze riportate sul manuale d'uso fornito col prodotto

° sostituzione di componenti e accessori non originali

# LEGGI INNANZI TUTTO QUESTE IMPORTANTI RACCOMANDAZIONI

Sono un prodotto di elevata qualità conforme ai requisiti essenziali previsti dalle direttive europee in tema di compatibilità elettromagnetica.

Nelle versioni NOX-GUARD 900/500/300 il mio contenitore è di acciaio inox AISI 304.

Per il mantenimento delle mie caratteristiche di affidabilità mi occorre, come per qualsiasi altro prodotto, un minimo della tua attenzione attenendoti alle raccomandazioni che seguono.

## **PER LA MIA INSTALLAZIONE**

- Installami su di una superficie verticale e fissami saldamente utilizzando i 4 fori sul retro.
- Ricorda che utilizzo i fori sul retro del mio contenitore per aerearmi.
- Tienimi lontano da apparecchiature elettriche che possono generare interferenze.
- Fissami lontano da fonti di calore, acqua e vapore.

## **PER LA MIA ALIMENTAZIONE**

- Forniscimi una tensione di rete a 220v in ingresso al mio alimentatore rispettando le normative elettriche.
- Collega il mio contenitore a un impianto di terra.
- Assicurati che l'uscita a bassa tensione dell'alimentatore sia collegato alla scheda madre.
- Assicurati del corretto collegamento della batteria interna.

## **PER LA MIA RIPARAZIONE**

- Non tentare mai di ripararmi o modificarmi senza l'opportuna competenza.
- Ricordati che sono collegato alla linea di rete 220v.
- Rivolgiti al servizio di assistenza.

## DESCRIZIONE DEL MIO PANNELLO



Il led fa' riferimento all'alimentatore posto all'interno della centrale.  
Il led acceso indica la presenza di tensione d'uscita dell'alimentatore e di conseguenza la carica della batteria all'interno della centrale.  
Il led spento indica l'assenza della tensione di rete a 220V. oppure il guasto dell'alimentatore se la rete è presente.



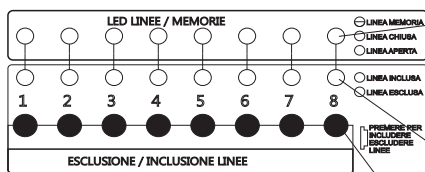
Il led acceso indica una condizione di allarme in corso.



Il led indica lo stato della centrale:  
spento = centrale non inserita  
acceso = centrale inserita  
lampeggiante = eventuali tempi di uscita/entrata in corso.



Il led indica lo stato della linea:  
spento = linea chiusa  
acceso = linea aperta  
lampeggiante = linea in allarme



I led indicano, con l'accensione e lo spegnimento, rispettivamente l'apertura e la chiusura delle linee di ingresso. Inoltre, lampeggiando, segnalano la memorizzazione di un avvenuto allarme.

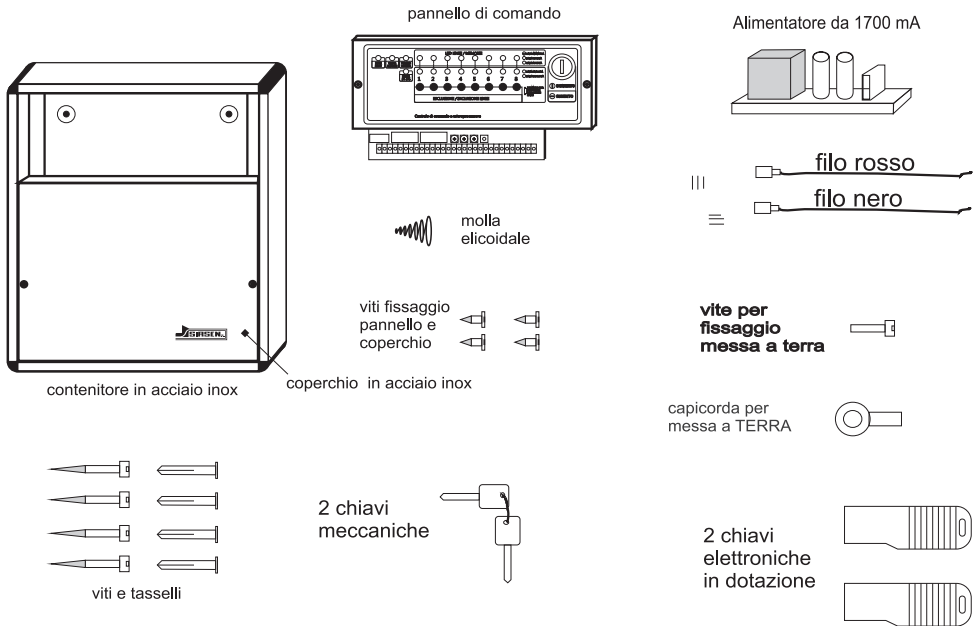
I led indicano, con l'accensione e lo spegnimento, rispettivamente l'inclusione e l'esclusione delle linee di ingresso.

I pulsanti di esclusione/inclusione delle linee.

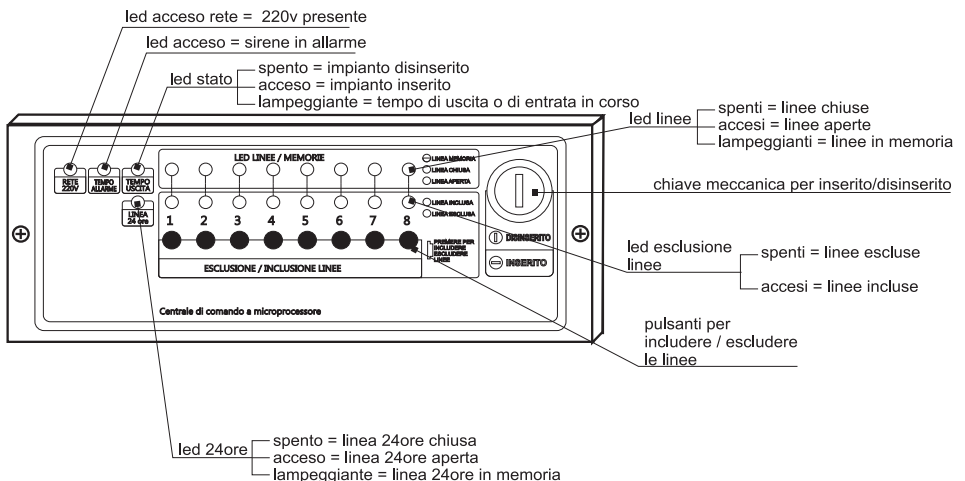
## NOTA BENE!!!

- 1) La linea 24 ore è attiva solo con chiave meccanica su **INSERITO**. Per eventuali interventi su sirene esterne posizionare la chiave su **DISINSERITO**.
- 2) Se non si usa una chiave elettronica esterna, cortocircuitare l'ingresso "CHIAVE ELETTR"!.
- 3) Per la chiave elettronica integrata, si possono programmare max 9 chiavi e collegare max 10 inseritori.
- 4) Le linee non utilizzate vanno escluse o cortocircuitate.
- 5) Il morsetto di blocco "BL" da un negativo presente all disinserimento, max carico di 50mA
- 6) Una linea che genera 3 allarmi consecutivi nel tempo di 90 secondi sarà automaticamente esclusa e sarà automaticamente inserita al prossimo inserimento.

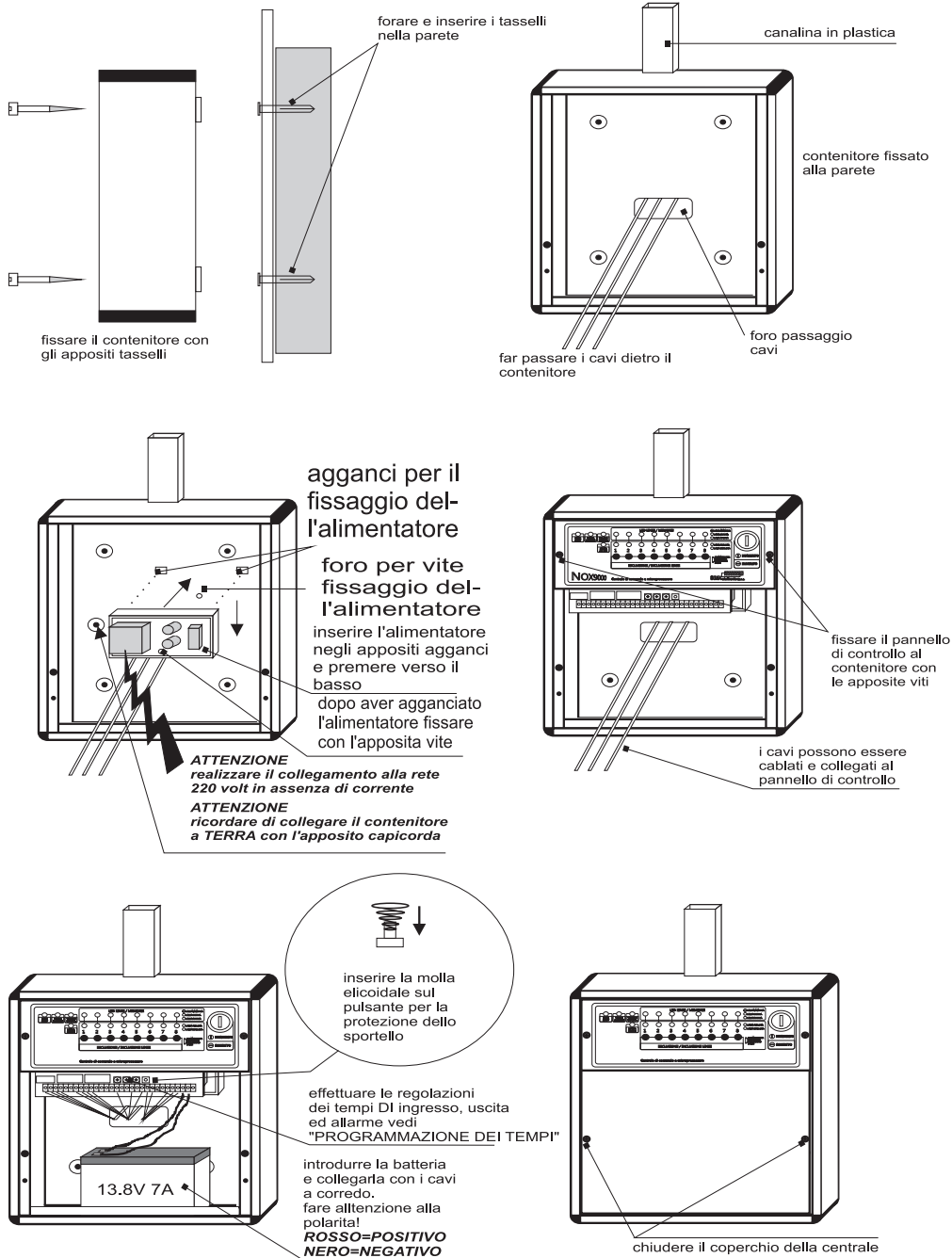
# COME SONO



# IL MIO PANNELLO



# COME MI DEVI INSTALLARE



# IL MIO UTILIZZO

## LA MIA PROGRAMMAZIONE

### SELEZIONE DELLE ZONE:

Posiziona la chiave meccanica situata sul pannello su "DISINSERITO", premi il tasto corrispondente alla linea che vuoi INCLUDERE o ESCLUDERE. Il led verde si accenderà a linea inclusa e viceversa.

### PROGRAMMAZIONE DEI TEMPI:

Regola i tempi di allarme, di uscita e di entrata agendo sui relativi trimmer presenti sulla scheda.

Il trimmer del TEMPO DI ALLARME (TA) stabilisce il tempo di attivazione del relè di allarme (sirene e scambio C NC NA).

Min.= 5" , max.= 200" .

Il trimmer del TEMPO DI USCITA (TU) (solo linea 1)

stabilisce il tempo consentito all'abbandono dei locali protetti dopo l'attivazione dell'impianto.

Min.= 0 , max.= 100" .

Il trimmer del TEMPO DI INGRESSO (TI) (solo linea 1) stabilisce il tempo consentito alla disattivazione dell'impianto.

Min.= 0 , max.= 200" .

### UTILIZZO DEL CONTATTO DI ANTIMANOMISSIONE:

Per rendere attivo il contatto antimanomissione presente sulla scheda assicurati che il ponticello J2 sia nella posizione INCL TAMPER.

### AUTO APPRENDIMENTO DELLE CHIAVI:

Nel caso di utilizzo dell'impianto con la chiave elettronica digitale integrata, bisogna innanzi tutto che io apprenda le singole chiavi:

1. Posizionare la chiave meccanica situata sul pannello su "DISINSERITO".
2. Introduci e lascia una delle chiavi nell'inseritore.
3. Posiziona la chiave meccanica situata sul pannello su "INSERITO".
4. Verifica che sia acceso il led rosso sull'inseritore.  
Questo indica che la chiave è stata letta e memorizzata.
5. Estrai la chiave. Il led inizia a lampeggiare, sollecitando, così, l'introduzione di un'altra chiave da memorizzare.
6. Introduci nell'inseritore la successiva chiave da memorizzare e continua dal punto 4. Se non hai più chiavi da memorizzare attendi che il led smetta di lampeggiare oppure posiziona la chiave meccanica su "DISINSERITO".

## IL MIO FUNZIONAMENTO

### VERIFICA DEL FUNZIONAMENTO:

°Verifica che, con tensione di rete presente, sia acceso il led "RETE 220V".

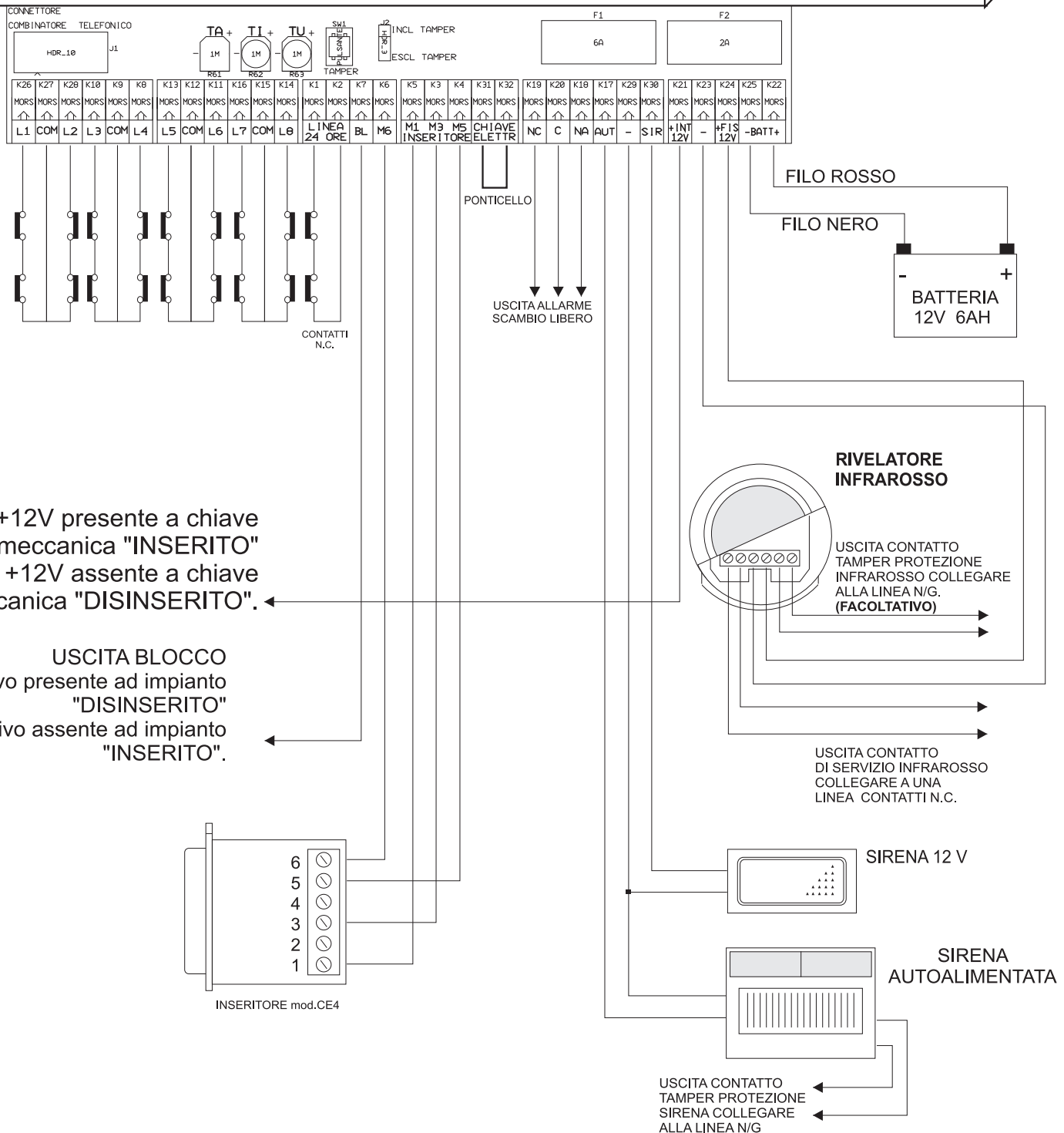
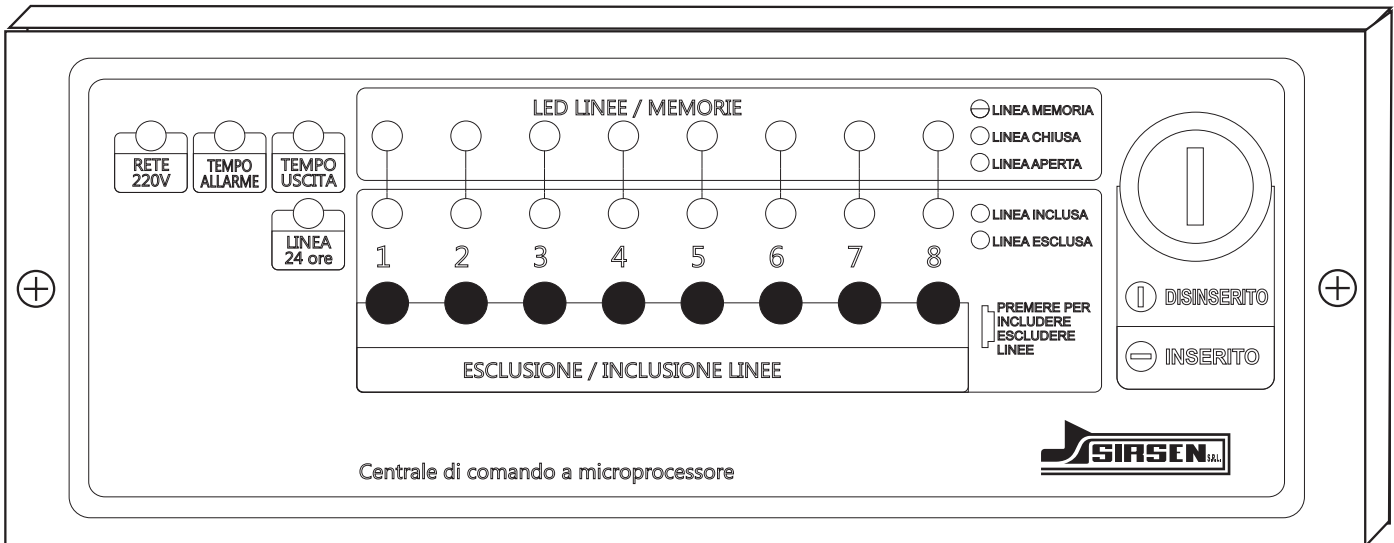
°Verifica che a centrale spenta (chiave meccanica in posizione DISINSERITO):

- a) Il led "TEMPO USCITA" sia spento.
- b) Il led "ALLARME" sia spento.
- c) Il led "LINEA 24ore" sia spento in condizione di linea chiusa. **Ricorda, la linea di guardia 24 ore è attiva anche a centrale disinserita.**
- d) I "LED LINEE/MEMORIE" delle singole zone siano spenti in condizione di linea chiusa.  
**Ricorda, questi led segnalano, lampeggiando, anche eventuali memorie di allarmi precedenti.**
- e) I "LED ESCLUSIONE/INCLUSIONE LINEE" siano accesi per le linee incluse e spenti per quelle escluse.  
**Ricorda che la selezione delle linee è possibile solo con chiave meccanica in posizione "DISINSERITO".**

Terminate le verifiche sopraindicate puoi passare alla fase di inserimento dell'impianto per testarne il funzionamento.

1. Posiziona la chiave meccanica su INSERITO. Se non utilizzi una chiave elettronica vai direttamente al punto 3.
2. Se utilizzi una chiave elettronica usala per inserire l'impianto.
3. Il led "TEMPO DI USCITA" e il led rosso sull'inseritore inizieranno a lampeggiare per indicare il trascorrere il tempo di uscita, accendendosi fissi alla fine del tempo. Se il tempo di uscita è stato regolato al minimo i led si accenderanno fissi immediatamente.
4. Provoca un'apertura su una delle linee incluse e verifica l'attivazione dell'allarme. Se tale prova viene effettuata sulla linea 1 con ritardo inserito attendere il trascorrere del tempo.
5. Puoi bloccare l'allarme in corso inserendo la chiave elettronica nell'inseritore e attendere lo spegnimento del led rosso o posizionare la chiave meccanica su DISINSERITO.
6. Nota che l'apertura della linea 24 ore a centrale DISINSERITA ,provoca l'allarme solo il tempo di essa aperta.

# IL MIO COLLEGAMENTO





## **PARZIALIZZAZIONE IMPIANTO:**

### **COME ATTIVARE L'IMPIANTO IN MODO PARZIALE:**

- 1) INTRODURRE LA CHIAVE NELL'INSERITORE
- 2) ATTENDERE CHE IL LED ROSSO LAMPEGGIA VELOCEMENTE
- 3) ESTRARRE LA CHIAVE ELETTRONICA  
IMPIANTO PARZIALE ATTIVATO, LED ROSSO ACCESO FISSO

**(TUTTE LE LINEE A PARTIRE DA L3 SARANNO ESCLUSE)**

### **COME DISATTIVARE L'IMPIANTO:**

- 1) INTRODURRE LA CHIAVE NELL'INSERITORE
- 2) LED ROSSO SI SPENDE
- 3) ESTRARRE LA CHIAVE ELETTRONICA  
IMPIANTO DISATTIVATO