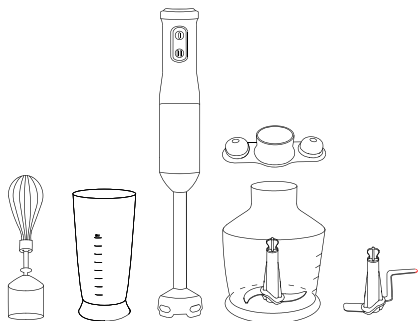


TIMAR

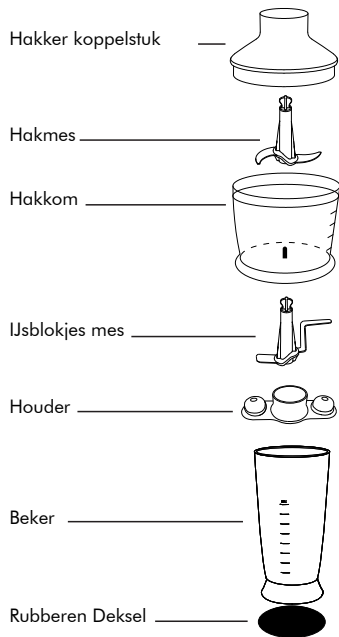
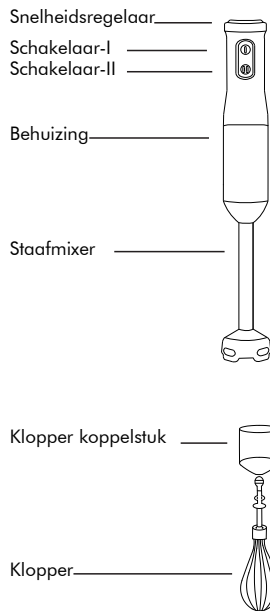
HAND MIXER
HB-2180T



Handleiding

Lees deze gebruiksaanwijzing voor gebruik aandachtig door en zorg er goed voor.

Productomschrijving

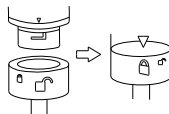


1

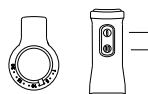
1 Met behulp van een blender

■ Eenvoudig te gebruiken

De staafmixer is perfect geschikt voor het bereiden van dipsauzen, sauzen, soepen, mayonaise en babyvoeding. Het is ook geweldig om te mixen en milkshakes.



1) Steek de staafmixer in de behuizing en draai met de klok mee om hem in de behuizing te vergrendelen.



3) Schakel het apparaat in door op de schakelaar -I of de schakelaar -II te drukken. U kunt de snelheid aanpassen door de bovenste knop ingedrukt te houden wanneer u op de schakelaar -I drukt.



2) Doe ingrediënten in het bekglas om spatten te voorkomen en dompel vervolgens de mesbeschermer helemaal onder in de ingrediënten. U kunt de staafmixer gebruiken in de beker, maar ook in elke andere container.



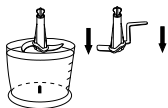
4) Meng de ingrediënten door het appliance in langzame op-, neerwaartse en cirkelvormige bewegingen te bewegen.

2

2. Choppers gebruiken

De hakmolen is perfect geschikt voor hard voedsel zoals het hakken van vlees, kaas, ui, kruiden, knoflook, wortels, walnoten, amandelen, pruimen etc.

LET OP: De messen zijn erg scherp! Wees zeer voorzichtig bij het hanteren van de mesunit. Ijsblokjes fijn maken met het mes voor het crushen van ijs.



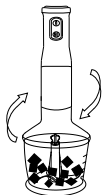
1) Plaats de mesunit van de hakmolen in de hakkom; druk de mesunit naar beneden en vergrendel de kom.



2) Doe de ingrediënten in de hakkom, (let op: vaste ingrediënten mogen niet groter zijn dan stukken van 2 cm).



3) Plaats de koppeling eenheid van de hakmolen in de hakkom.



4) Bevestig de motorunit op de hakkom, (zie "met de blender" in de installatiehandleiding). Schakel het apparaat in door op schakelaar-I of schakelaar -II te drukken. U kunt de snelheid aanpassen door de bovenste knop ingedrukt te houden wanneer u op de schakelaar -I drukt.

3

3. Met behulp van een garde

De garde is bedoeld voor het kloppen van room, het kloppen van eiwit en het mengen van sponzen en kant-en-klare desserts.



1) Steek de garde in de garde-koppeling eenheid.



2) Plaats de garde in het hoofdgedeelte; draai met de klok mee om het in het hoofdgedeelte te vergrendelen.



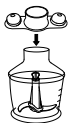
3) Voeg het ingrediënt (ei of eiwit) toe aan de maatbeker.



4) Klop de ingrediënten door de machine langzaam omhoog, omlaag en in cirkelbewegingen te bewegen.

4

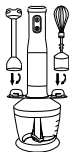
4. Met behulp van de hakmolen houder



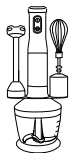
1) Plaats de hakmolen houder in de hakselaar-koppeling eenheid.



2) Plaats het hoofdgedeelte in de koppeling eenheid van de hakmolen; draai rechtsom om het in de hakselaar-koppeling eenheid te vergrendelen.



3) Plaats de garde en de staafmixer in de hakmolen houder, draai met de klok mee om deze in de hakmolen houder te vergrendelen.



4) Compacte opslag met hakmolen houder.

Producteigenschappen

- Meer dan 14000 omwentelingen / min hoge snelheid elektromotor, sneller bij het malen van de voedsel materialen;
- Uitgerust met oververhittingsbeveiliging ter voorkoming van brand;
- Voedselveilige materialen;
- Roestvrijstalen systeem met 4 messen;
- Ergonomisch ontworpen body met rubberen handgreep voor een veilige grip en comfortabel mengen.

5

Vraag & Antwoord

V: Waarom is er een geur als ik de machine de eerste paar keer gebruik?

- A: 1. De elektromotor is een koolborstel motor die tijdens het draaien een lichte geur van verbrand voedsel afgeeft.
- 2. De nieuwe elektromotor is gecoat met roestwerende olie die kan verdampen en de geur kan produceren wanneer de temperatuur van de elektromotor stijgt;
- 3. Neem contact met ons op als er na meerdere keren gebruik nog steeds geur is.

V: Waarom stopt de machine automatisch tijdens gebruik?

- A: 1. Controleer altijd of de voedingsspanning te laag is;
- 2. Als de temperatuurregeling is ingeschakeld, moet u de machine voor gebruik gedurende 30 minuten stoppen;
- 3. Als de messen worden geblokkeerd door etenswaren die ertussen vastzitten, schakel de stroom dan onmiddellijk uit; haal de materialen eruit en snijd ze in kleinere stukjes.

V: Waarom zijn er abnormale trillingen of harde geluiden tijdens het gebruik?

- A: 1. Zorg ervoor dat de staafmixer en het hoofdgedeelte aan elkaar zijn bevestigd.
- 2. Verwijder het overtollige materiaal en verminder de hoeveelheid voedsel die moet worden geoerd nadat de stroom is uitgeschakeld.

V: Waarom werkt de machine niet nadat ik op de aan / uit-schakelaar heb gedrukt?

- A: 1. Controleer of de stekker in het stopcontact zit;
- 2. Controleer altijd of het voedsel materiaal te groot is waardoor het mes vast komt te zitten;
- 3. Als de machine na controle niet werkt, neem dan contact met ons op.

6

Voorzichtigheid:

- Lees deze gebruiksaanwijzing voor gebruik zorgvuldig door en verzorg deze met zorg.
- Het onbelast of overbelasten van het product is verboden.
- Zorg ervoor dat het voltage overeenkomt met de waarde die is aangegeven op het typeplaatje.
- Gebruik het product afzonderlijk op het standaard stopcontact van 6A of hoger. Er bestaat gevaar voor oververhitting of brand als er andere elektrische apparaten op hetzelfde stopcontact zijn aangesloten.
- Pak de stekker vast en trek deze na gebruik stevig uit het stopcontact.
- Maak geen krassen op de machine met harde voorwerpen zoals ijzer, messen enz.
- Het product moet na gebruik worden losgekoppeld om gevallen van elektrische schokken, lekkage of brand te voorkomen.
- Pauzeer het gebruik van het product gedurende 1 minuut na elke minuut tijdens het opeenvolgend hardlopen. Zet de machine in geval van oververhitting ongeveer 30 minuten stil om af te koelen voor verder gebruik.
- Zorg ervoor dat het hoofdgedeelte vóór gebruik is vastgezet met de staafmixer.
- Zorg ervoor dat de materialen het MAX-volume van de telbeker niet overschrijden.
- Als het product tijdens het gebruik vast komt te zitten, schakel dan onmiddellijk de stroom uit door de kabel los te koppelen en de houder te verwijderen; verwijder de materialen die in het mes zitten en wacht tot de machine is afgekoeld voor verder gebruik.
- Houd het product buiten het bereik van kinderen en geesteszieken.
- Zorg ervoor dat de stroom is uitgeschakeld tijdens het reinigen en demonteren van de componenten.
- Wees voorzichtig bij het gebruik en het schoonmaken van de producten, aangezien de mesjes erg scherp zijn.
- Het is normaal dat er na het eerste gebruik een lichte geur of geur ontstaat, deze verdwijnt na een tijdje het product te hebben gebruikt.

7

Verwerkingsadvies

Voor een hakkom van 500 ml :

Eten	Maximaal (g)	Gebruiksduur (sec.)	Snelheid
Vlees (20 * 20 mm)	300	15	Max. hoogte
Kruiden, noten	50	10	Max. hoogte
Noten, amandelen	150	10	Max. hoogte
Kaas	100	10	Max. hoogte of lage snelheid
Brood	80	10	Max. hoogte of lage snelheid
Uien	200	10	Max. hoogte of lage snelheid
Koekjes	150	10	Max. hoogte of lage snelheid
Zacht fruit	200	10	Max. hoogte of lage snelheid

Voor blender bar:

Eten	Maximaal (g)	Gebruiksduur (sec.)	Snelheid
Wortelen (15 * 15 mm)	320	60	Max. hoogte
Water	480	60	Max. hoogte

Voor garde:

Eten	Maximaal (g)	Gebruiksduur (sec.)	Snelheid
Eiwit	2 stuks	60	Max. hoogte

8

Productinformatie

Staafmixer Model NO:	HB-2180T
Capaciteit hakmolen: 500 ml	Capaciteit beker: 800 ml
Nominaal vermogen: 800W	Max. Vermogen: 1200W
Spanning: 220-240V - 50 / 60Hz	Afmetingen: 260 x 155 x 285
mm Garantie: 3 jaar	

Bescherming en onderhoud

- De snijkanten van de messen zijn erg scherp, u moet heel voorzichtig zijn tijdens het schoonmaken.
- Haal de stekker uit het stopcontact en verwijder de accessoires voordat u het apparaat schoonmaakt
- Veeg de motorunit, de hakmolen-koppelingset af met een vochtige doek: dompel ze niet onder in water. Andere accessoires kunnen het afwaswater of het schoongemaakt worden.
- Als voedsel niet gemakkelijk van het mes of de garde kan worden afgespoeld, doe dan een druppel afwasmiddel in de mengbeker met water. Steek de stekker in het stopcontact; Dompel het uiteinde van het mes onder of klop en laat het apparaat ongeveer 10 seconden draaien. Haal de stekker uit het stopcontact, spoel af onder stromend water en droog af.
- Bewaar dit apparaat goed geventileerd op een koele en droge plaats als het lange tijd niet wordt gebruikt om te voorkomen dat de motor van het apparaat wordt aangetast door vocht.

Uw ervaring is waardevol voor ons



Tevreden?

Wij zijn blij als U tevreden bent!
Leuk als u dit met de rest van de wereld wilt delen, zoals:



• Met uw vrienden en familie



• Door een recensie te schrijven over de ervaring



Niet helemaal tevreden?

Ons vriendelijke klantenservice team zal er alles aan doen om een glimlach terug op uw gezicht te toveren. Om u van dienst te zijn met vragen over dit product:



Neem contact met ons op
[bol.com](https://www.bol.com)



info@timarenterprise.com