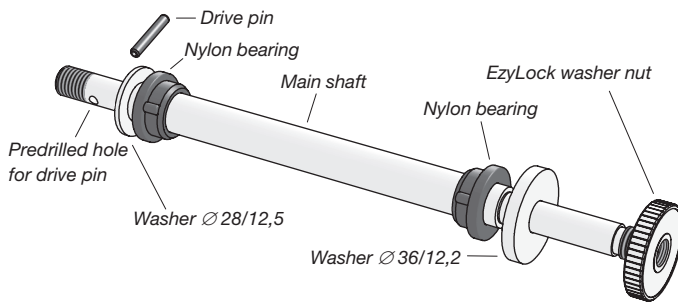


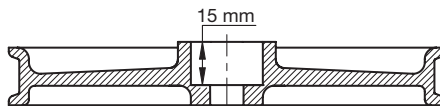
EN MSK-250 Stainless Steel Main Shaft



Holes for the drive pin

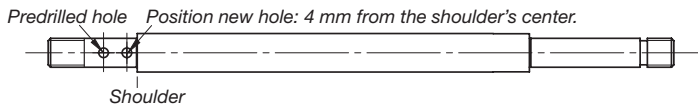
New drive wheels

New drive wheels have a deep groove for the drive pin. Use pre-drilled hole.



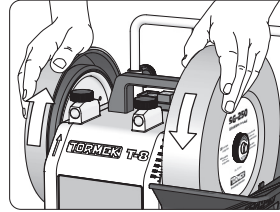
Older drive wheels

Older drive wheels have a shallower groove (5 mm or 3/16") for the drive pin. You can either buy a new drive wheel (Art. No: R23) or drill a Ø 4 mm hole according to the drawing below.

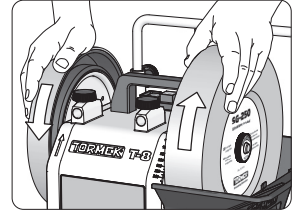


Mounting the grindstone

Mount the grindstone and the left threaded EzyLock nut by turning it anticlockwise by hand until it touches the stone. The EzyLock nut will automatically tighten with the right force during the first sharpening operation.



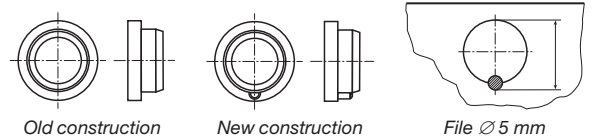
Mounting.



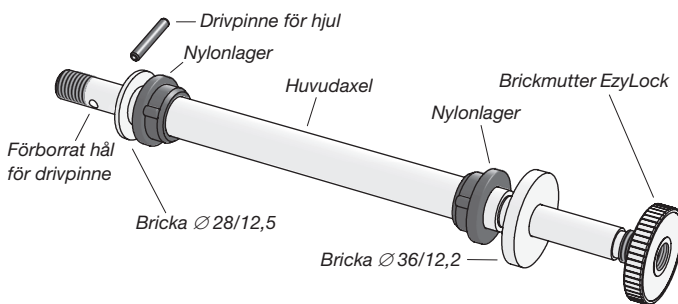
Dismounting.

Nylon bearing (Art. No. 3061)

The construction of the bearing is changed regarding the mounting in the housing. From being fixed by gluing it is now fixed by means of a rib on the bearing and a corresponding groove in the housing. No glue is needed. Make a groove with a file Ø 5 mm (1/4") to clear the rib on the bearing. Grease the shaft with ball bearing grease.



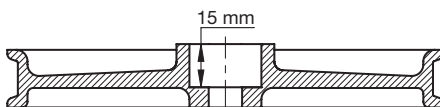
SV MSK-250 Huvudaxel i rostfritt stål



Hål för drivpinnen

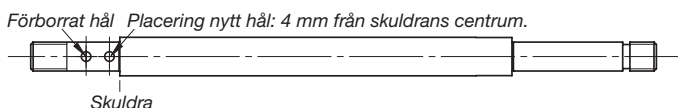
Nya drivhjul

Nya drivhjul har ett djupt spår för drivpinnen. Använd förborrat hål.



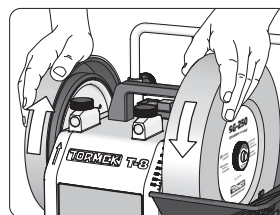
Gamla drivhjul

Gamla drivhjul har ett grundare spår för drivpinnen. Du kan antingen köpa ett nytt drivhjul (art. nr. R23) eller borra ett Ø 4 mm hål enligt ritningen nedan.

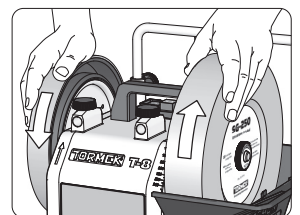


Montera slipstenen

Montera slipstenen och gänga på den vänstergängade EzyLock-muttern moturs för hand tills den går mot stenen. När du börjar slipa dras EzyLock-muttern automatiskt åt till rätt vridmoment.



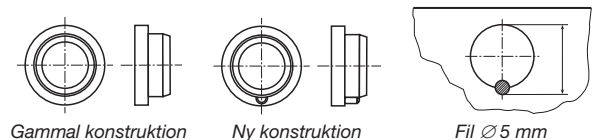
Montering.



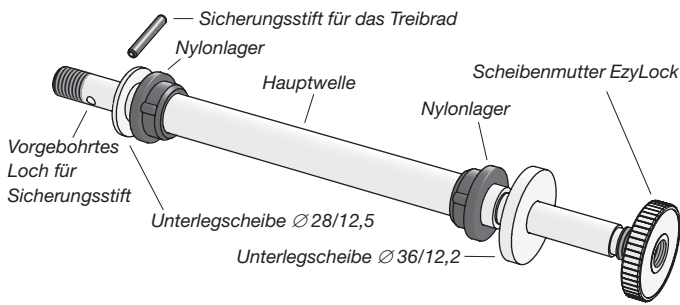
Demontering.

Nylonlager (art. nr. 3061)

Konstruktionen av lagret är ändrad vad beträffar monteringen i stativet. Från att ha låsts med lim fixeras det nu med ett knaster på lagret som går i ett spår i stativet. Ingen limning erfordras. Montering på äldre maskiner utan spår i stativet: Gör ett spår i stativet med en Ø 5 mm fil för knastret på lagret. Smörj axeln med kullagerfett.



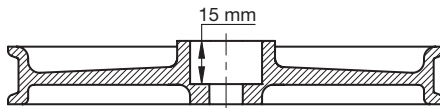
DE MSK-250 Hauptwelle aus Edelstahl



Löcher für den Sicherungsstift

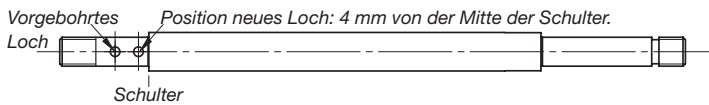
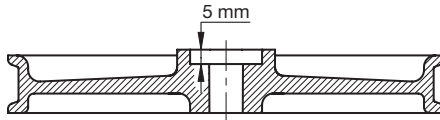
Neue Antriebsräder

Neue Antriebsräder haben eine tiefe Nut für den Sicherungsstift. Verwenden Sie das vorgebohrte Loch.



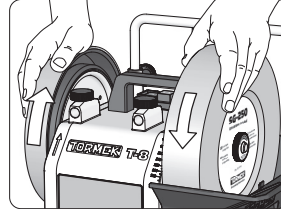
Alte Antriebsräder

Ältere Antriebsräder haben eine flachere Nut für den Sicherungsstift. Sie können entweder ein neues Antriebsrad (Art R23) kaufen oder Sie bohren ein $\varnothing 4$ mm Loch gemäß der folgenden Zeichnung.

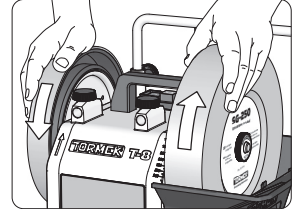


Montage des Schleifsteins

Montieren Sie den Schleifstein und dann die EzyLock-Mutter, indem Sie sie entgegen dem Uhrzeigersinn von Hand anziehen, bis sie den Stein berührt. Wenn Sie danach anfangen zu Schleifen, zieht sich die EzyLock-Mutter automatisch mit dem korrekten Drehmoment selbst an.



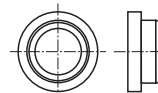
Montage.



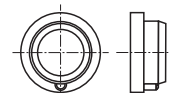
Demontage.

Nylonlager (Art 3061)

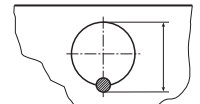
Die Konstruktion des Lagers wurde bezüglich der Montage im Gehäuse geändert. Bisher mittels Flüssigklebstoff befestigt, erfolgt die Befestigung jetzt mit einer Nase auf dem Lager und einer entsprechenden Nut im Gehäuse. Montage an älteren Maschinen ohne Nut im Gehäuse: Mit einer Feile von $\varnothing 5$ mm eine Nut für die Nase auf dem Lager feilen. Die Welle mit Kugellagerfett schmieren.



Alte Konstruktion

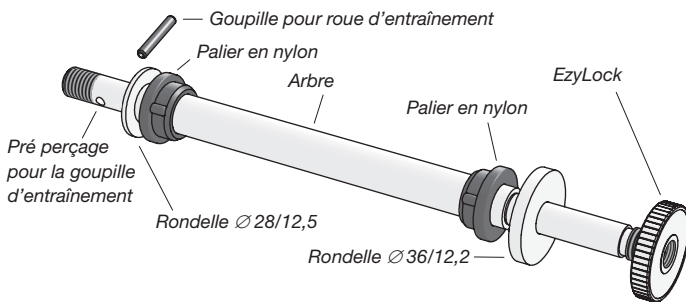


Neue Konstruktion



Feile $\varnothing 5$ mm

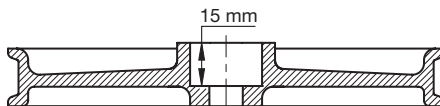
FR MSK-250 Arbre en acier inoxydable



Trous pour la goupille d'entraînement

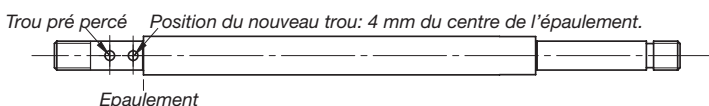
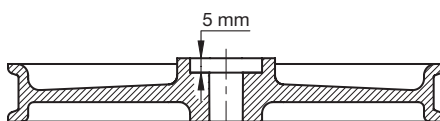
Roues récentes

Les roues d'entraînement récentes ont un logement de goupille profond. Utiliser le trou pré percé.



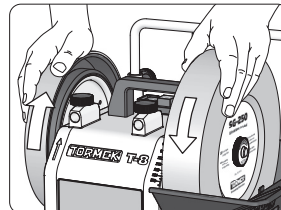
Roues anciennes

Les roues des machines plus anciennes ont un logement moins profond pour cette goupille. Vous pouvez soit acheter une nouvelle roue (art R23) ou percer l'axe $\varnothing 4$ mm suivant le schéma ci-dessous.

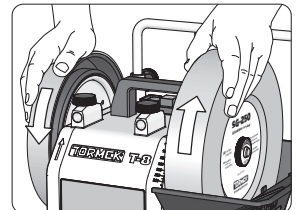


Montage de la meule

Installez la meule et serrez l'écrou EzyLock dans le sens anti-horaire entre pouce et index. L'écrou EzyLock se serrera automatiquement selon la bonne intensité lors du premier affûtage.



Montage.

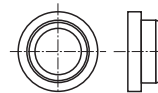


Démontage.

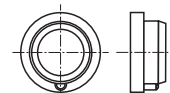
Palier en nylon (art 3061)

Le palier a été modifié afin de s'adapter à son nouveau montage sur le support (il était jusqu'à présent fixé par collage). Il est désormais muni d'un ergot de fixation s'insérant dans une encoche du support. Aucun encollage.

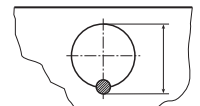
Montage sur anciennes machines dont le support est dépourvu d'encoche : Réaliser une encoche de 5 mm de diamètre avec une lime (cette encoche est destinée à accueillir l'ergot du palier). Graisser l'arbre avec de la graisse à roulement.



Ancien modèle



Nouveau modèle



Lime $\varnothing 5$ mm