

EP600

Sistema di accumulo dell'energia

Manuale d'uso dell'app BLUETTI



BLUETTI

Copyright © 2023 Shenzhen PowerOak Newener Co., Ltd. Tutti i diritti riservati.

Nessuna parte di questo documento può essere riprodotta o trasmessa in qualsiasi forma o con qualsiasi mezzo senza il previo consenso scritto di Shenzhen PowerOak Newener Co., Ltd.

Avviso

I prodotti, i servizi e le funzionalità di BLUETTI sono soggetti ai termini e alle condizioni concordati in fase di acquisto. Tieni presente che alcuni prodotti, servizi o funzionalità descritti in questo manuale potrebbero non essere disponibili nel contratto di acquisto. Se non diversamente specificato nel contratto, BLUETTI non rilascia dichiarazioni o garanzie di alcun tipo, esplicite o implicite, rispetto al contenuto del presente manuale.

Contenuti

1. Introduzione	1
2. Monitoraggio in tempo reale	1
2.1 Stato operativo	1
2.2 Stato del flusso energetico	2
2.3 Stato inverter	2
2.4 Consumo di energia	3
3. Gestione dei dispositivi	4
3.1 Impostazioni di base	4
3.2 Modalità di funzionamento	5
3.3 Impostazioni avanzate	7
4. Pratiche	8
4.1 Ricarica tramite rete	8
4.2 Immissione in rete	8
4.3 Compensazione del consumo energetico nelle ore Scarica	9
4.4 Dare priorità alla ricarica FV	10
4.5 Alimentazione di riserva	11
4.6 Controllo del dispositivo in modalità offline	11
4.7 Condivisione del dispositivo	12

1. introduzione

Per tenere traccia e controllare in modo efficace il tuo sistema di accumulo di energia (ESS) EP600, inizia scaricando e installando l'app BLUETTI di facile utilizzo. Una volta installata, collega l'App al tuo dispositivo. Per istruzioni dettagliate su come registrarsi, accedere, configurare la rete e connettere il dispositivo, è sufficiente fare riferimento al **Manuale utente dell'app BLUETTI**. Questo manuale è stato progettato per aiutarti a monitorare, gestire ed eseguire facilmente varie operazioni per il tuo EP600 ESS.

2. Monitoraggio in tempo reale

L'applicazione fornisce dettagli importanti come il livello attuale della batteria, lo stato del flusso di energia e altre metriche chiave, consentendo di monitorare e seguire efficacemente le prestazioni dell'ESS EP600. Inoltre, in caso di malfunzionamenti o allarmi, è possibile visualizzare gli avvisi in tempo reale, in modo da poter intervenire immediatamente per risolvere i problemi in modo tempestivo.

2.1 Stato operativo



Collega l'app al tuo EP600 ESS tramite Bluetooth o WiFi e verrai indirizzato alla pagina di stato del funzionamento .



Toccare per controllare gli allarmi correnti e la cronologia degli allarmi.



Tocca per controllare e modificare le impostazioni di sistema , come Interruttore principale, Allarme , Modalità di funzionamento , Impostazioni avanzate, ecc.



Bluetooth/ WiFi riuscita.



Fare riferimento allo **Stato del flusso energetico** per i dettagli.

⑤ Consumo di energia

Toccare per visualizzare i dati energetici per giorno, mese, anno o fino alla data corrente .

Per favore riferisci a **Consumo di energia** per i dettagli.

⑥ Stato inverter

Per favore riferisci a **Stato inverter** per i dettagli.

⑦ Generazione FV e Riduzione di CO₂


Scopri l'energia solare totale generata e le emissioni di carbonio risparmiate dall'EP600 ESS nel tempo.


2.2 Stato del flusso energetico


L'animazione ti offre un modo semplice per capire come scorre l'energia.



65 % SoC (stato di carica). Indica il livello rimanente della batteria.

 **Produzione.** Mostra la quantità di energia che l' EP600 ESS assorbe dal pannello solare sul tetto o dai pannelli solari. Tocca per visualizzare ulteriori dettagli.

 **Rete.** Mostra quanta energia l' EP600 ESS preleva o reimmette nella rete. Tocca per visualizzare ulteriori dettagli.

 **Consumo.** Mostra la quantità di energia fornita al tuo elettrodomestico. Tocca per saperne di più su dove va la corrente.

2.3 Stato inverter

Mostra come funziona l'inverter EP600.

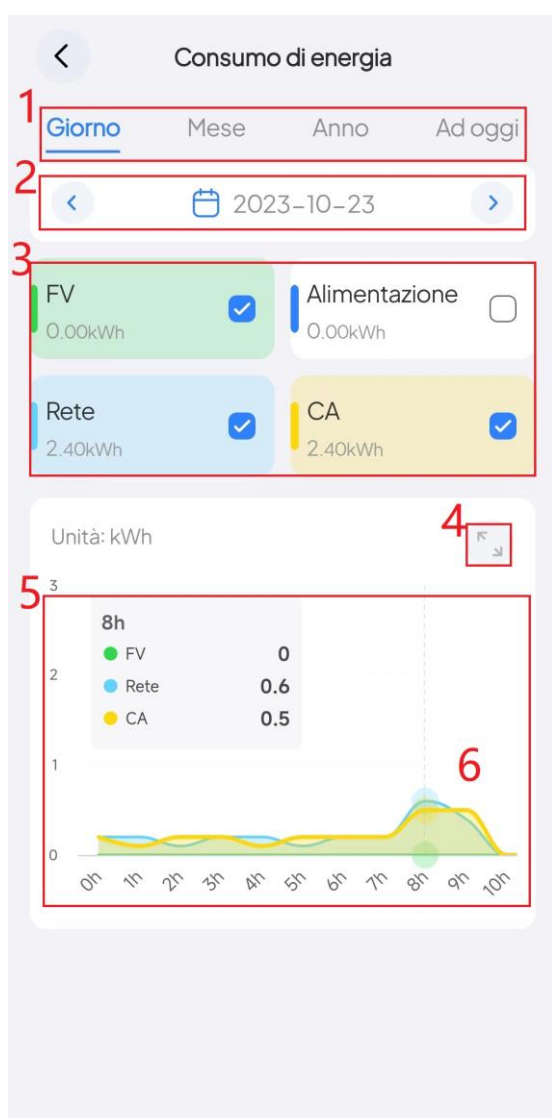
- **Spento:** l'interruttore del sistema è spento o forzato a causa di un guasto grave.
- **Funzionamento off-grid:** L'interruttore del sistema è acceso e il sistema funziona in modo

indipendente senza fare affidamento sulla rete elettrica. L'inverter converte l'energia CC proveniente dalla batteria e dal sistema solare in energia CA per uso domestico.

- **Funzionamento connesso alla rete:** l'interruttore del sistema è acceso e il sistema è collegato alla rete. In questo caso il sistema e i carichi possono attingere energia dalla rete e dal sistema solare. Se consentito, l'utente ha la possibilità di rivendere l'energia in eccesso alla rete a scopo di lucro.

2.4 Consumo di energia

Consente di visualizzare la generazione fotovoltaica, il consumo della rete, l'immissione in rete e il consumo del carico per giorno, mese, anno o fino ad ora.

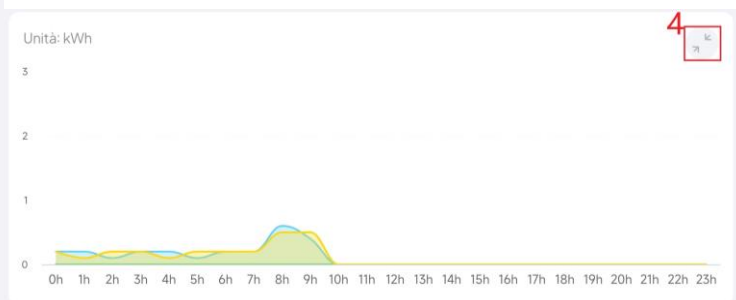


① Toccare per visualizzare i dati per giorno, mese, anno e fino ad oggi.

② Tocca < o > per andare avanti o indietro tra i periodi di tempo. Se desideri visualizzare i dati per un orario specifico, fai clic sull'icona del calendario e seleziona la data desiderata.

③ Seleziona le caselle per visualizzare i dati rilevanti e deselezionale per nasconderle.

④ Tocca per ingrandire il grafico per visualizzarlo a schermo intero.




⑤ Tocca il grafico per visualizzare i dati dettagliati per un periodo specifico.


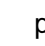
⑥ Scorri verso sinistra o destra sul grafico per visualizzare i dati per un timestamp specifico.

3. Gestione dei dispositivi

3.1 Impostazioni di base

Nella pagina dello stato operativo , toccare  per accedere alla pagina **Impostazioni generali**. È possibile ottimizzare il consumo energetico personalizzando varie impostazioni, tra cui la pianificazione di carica/scarica, i limiti dello stato di carica (SoC) e altre configurazioni pertinenti.



- **Nome dispositivo:** toccare  per modificare.
 - **Manuali utente:** toccare  per visualizzare la documentazione del prodotto .
 - **Impostazioni di rete:** Configurare la rete WiFi. Per ulteriori informazioni, consultare la sezione "Connessione al cloud" del **manuale d'uso dell'app BLUETTI**. Disponibile solo quando si collega l'EP600 ESS via Bluetooth.
 - **Condividi dispositivo:** tocca per condividere il tuo EP600 ESS . Per ulteriori informazioni, consultare la sezione **Condivisione del dispositivo**.
- Nota:** Il codice QR generato sarà valido per 10 minuti.
- **Modalità di connessione predefinita:** per modificare la modalità di connessione predefinita del dispositivo. Una volta salvato, ogni volta che tocchi l'immagine del dispositivo nella pagina **I miei dispositivi**, si conatterà automaticamente utilizzando la modalità scelta.
 - **Fattore di emissione di carbonio:** per calcolare la riduzione del carbonio emissione.
- Nota:** carbonio ridotto emissione (kg) = produzione di energia solare (kWh) × fattore di emissione di carbonio.

- **Visualizzazione della pagina iniziale :** una volta abilitato, il dispositivo verrà visualizzato nell'app Pagina iniziale. Tocca l'immagine del dispositivo per connetterti in modo semplice e rapido.

- **Modalità di funzionamento:** toccare per impostare le **Modalità di funzionamento**.

■ **Interruttore principale:** l'interruttore principale dell'EP600 ESS. Tienilo acceso se desideri che l'EP600 ESS si carichi e scarichi. Se è spento, il sistema non ha input o output e si spegnerà automaticamente.

Nota: se si collegano i cavi o non si utilizza il sistema, spegnere l' **interruttore del sistema** .

■ **Allarme:** Abilita l'emissione di un allarme quando il dispositivo incontra guasti hardware.

■ **Aggiornamento del firmware:** vai alla pagina **Aggiornamento del firmware** e tocca **Inizia** per aggiornare. Una volta completato l'aggiornamento, ti verrà chiesto di **essere aggiornato** .

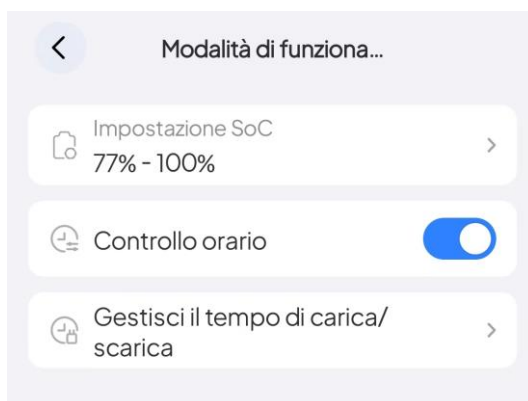
Nota: questa funzione è disponibile solo quando ci si connette all'EP600 ESS tramite Bluetooth.

■ **Impostazioni avanzate:** per verificare e modificare più impostazioni.

■ **Informazioni sul dispositivo:** le informazioni su EP600 ESS e altri dispositivi correlati.

■ **Dissocia:** tocca per sciogliere il tuo account BLUETTI con l'EP600 ESS.

3.2 Modalità di funzionamento



■ Impostazione SoC

1. Tocca **Impostazione SoC** e verrà visualizzato un popup.
2. barra arancione sul valore **SoC alto** desiderato .
3. barra blu sul valore **SoC basso** desiderato .
4. Tocca **OK** per salvare le impostazioni.

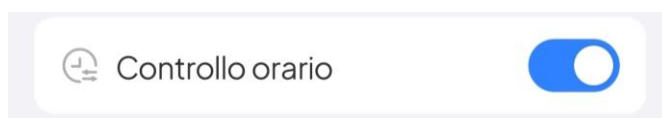


SoC Basso: è impostato al 20% per impostazione predefinita. Quando il sistema è collegato alla rete elettrica, smetterà di fornire energia ai tuoi apparecchi quando il livello della batteria scenderà al di sotto del 20%. Tuttavia, se non è disponibile la rete elettrica, il sistema continuerà ad alimentare i tuoi elettrodomestici finché il livello della batteria non raggiunge lo 0%.

SoC Alto: è impostato all'80% per impostazione predefinita. Ciò significa che il sistema interromperà la ricarica dalla rete quando il livello della batteria raggiunge l'80% e passerà senza interruzioni alla ricarica solare per la capacità rimanente.

■ Controllo orario

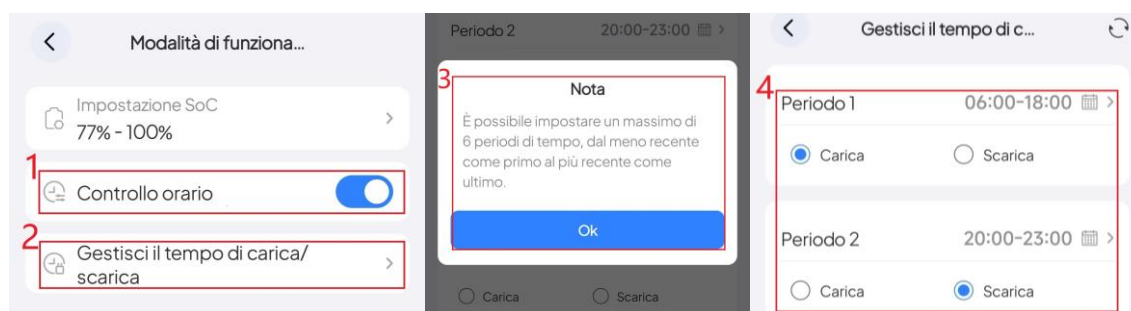
Attivare questo interruttore per abilitare la funzione Gestisci tempo di carica/scarica .



■ Gestisci il tempo di carica/scarica

È possibile impostare 6 periodi di tempo in ordine, con il primo come primo e l'ultimo come ultimo.

1. Attiva il **Controllo orario**.
2. Tocca **Gestisci il tempo di carica/scarica** .
3. Selezionare **OK** nel popup **Nota**.
4. Imposta un programma con **Carica** e **Scarica** .



Nota: assicurarsi che non vi siano sovrapposizioni o confusione tra periodi diversi.

Se desideri caricare il sistema dalla rete, devi anche abilitare la **carica di rete** nella pagina **Impostazioni avanzate** . Allo stesso modo, per immettere l'energia in eccesso nella rete, attivare **Interruttore di vendita di energia**.

3.3 Impostazioni avanzate

Impostazioni del consumo di rete



■ **Carica di rete:** per consentire all'EP600 ESS di ricaricarsi dalla rete.

■ **Rete monofase max. potenza di ingresso :** la potenza massima che ciascuna fase dell'EP600 ESS può prelevare dalla rete.

■ **Corrente di ingresso massima di rete monofase max. :** la corrente massima che ciascuna fase dell'EP600 ESS può assorbire dalla rete.

Parametri di vendita di energia

■ **Interruttore di vendita di energia:** per consentire all'EP600 ESS di immettere in rete.

■ **Potenza massima di scarica della rete monofase max. :** la potenza massima che ciascuna fase dell'EP600 ESS può immettere nella rete.

■ **Corrente massima di scarica Rete monofase max.:** la corrente massima che ciascuna fase dell'EP600 ESS può immettere nella rete.

Altri

■ **Salva lo stato dell'interruttore principale:** per salvare lo stato di cambio del sistema e ripristinarlo al riavvio.

■ **Modalità boost di rete:** per fornire una ricarica della rete stabile e continua.

4. Pratiche

Prima di impostare la **modalità di funzionamento** , spegnere l' **interruttore principale**.

4.1 Addebito tramite rete

1. Vai alla pagina **Impostazioni avanzate** e attiva la **Carica di rete**.

2. Imposta il programma di ricarica .

a. Tocca **Modalità di funzionamento** nella pagina **Impostazioni generali**.

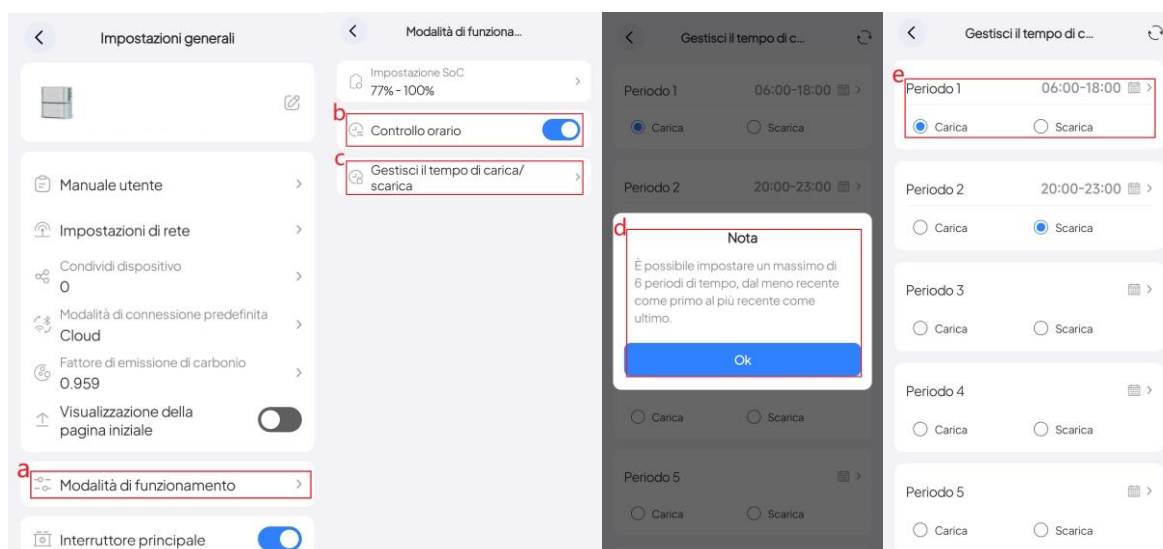
b. Attiva il **Controllo orario** .

c. Tocca **Gestisci il tempo di carica/scarica** .

d. Selezionare **OK** nel popup **Nota** .

e. Specificare un periodo e impostarlo come periodo **carica** .

f. Nella pagina **Impostazioni generali**, dopo aver attivato l' **interruttore principale** , sono necessari 10 secondi perché abbiano effetto.



4.2 Alimentazione in rete

1. Vai alla pagina **Impostazioni avanzate** e attiva **Alimentazione in rete**.

2. mposta il programma .

a. Tocca **Modalità di funzionamento** nella pagina **Impostazioni generali**.

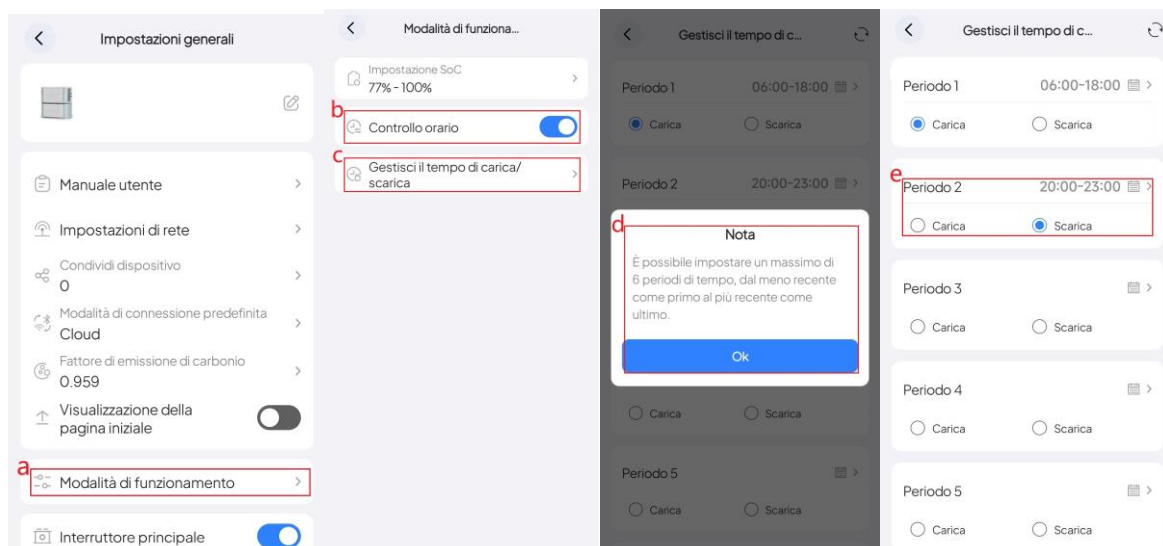
b. Attiva il **Controllo orario** .

c. Tocca **Gestisci il tempo di carica/scarica** .

d. Selezionare **OK** nel popup **Nota** .

e. Specificare un periodo e impostarlo come Periodo **Scarica** .

f. Nella pagina **Impostazioni generali**, dopo aver attivato l' **Interruttore principale** , sono necessari 10 secondi perché abbiano effetto.



4.3 Compensazione del consumo energetico nelle ore Scarica

L'EP600 ESS è dotato di tecnologia di spostamento del carico Scarica per aiutarti a evitare prezzi elevati dell'elettricità: immagazzina grandi quantità di energia durante il giorno o nelle ore carica e la fornisce a casa tua nelle ore Scarica.

1. Vai alla pagina **Impostazioni avanzate** e attiva **Carica di rete** e **Interruttore di vendita di energia** .

2. Programma EP600 ESS per caricare durante le ore carica e scaricare durante le ore Scarica.

a. Tocca **Modalità di funzionamento** nella pagina **Impostazioni generali** .

b. Attiva il **Controllo orario** .

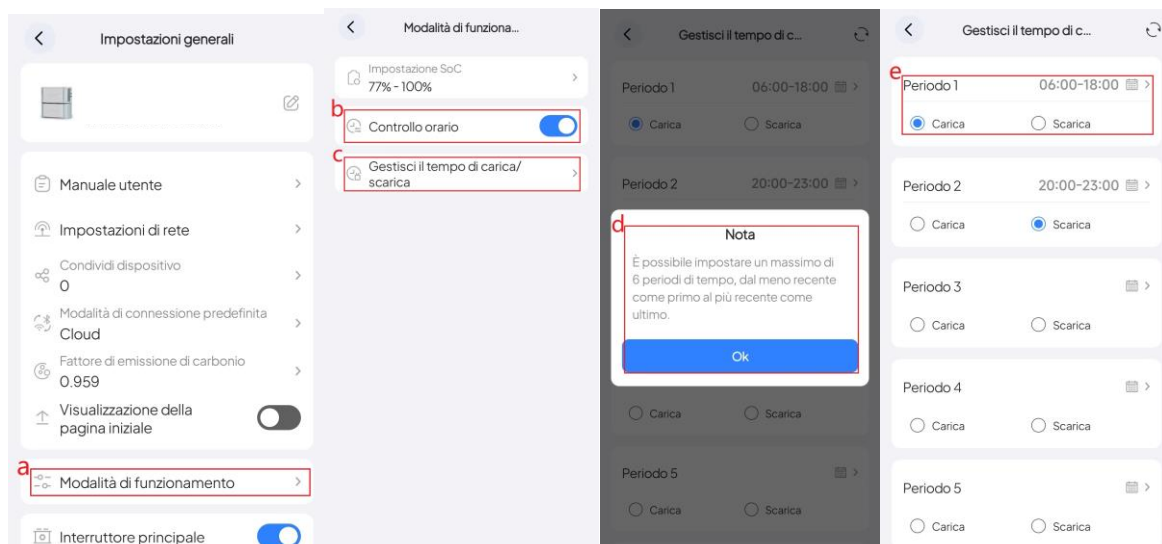
c. Tocca **Gestisci il tempo di carica/scarica** .

d. Selezionare **OK** nel popup **Nota** .

e. Identificare i periodi di tempo in cui le tariffe elettriche sono rispettivamente più basse e più alte.

Designare i periodi **Carica** come quelli con tariffe più basse. Assegnare i periodi **Scarica** a quelli con tariffe più alte.

f. Nella pagina **Impostazioni generali**, dopo aver attivato l' **Interruttore principale** , sono necessari 10 secondi perché abbiano effetto.



4.4 Dare priorità alla ricarica FV

Accendere l'interruttore FV dell'inverter EP600 e verificare il corretto ingresso solare. Accendere l'**Interruttore principale** nella pagina **Impostazioni generali** per consentire al sistema di utilizzare l'energia solare ogni volta che la luce solare è disponibile.

Inoltre, hai la possibilità di ridurre la tua dipendenza dalla rete elettrica disabilitando il Funzione **Carica di rete** situata nella pagina **Impostazioni avanzate**. Allo stesso tempo, se le normative locali consentono la vendita di elettricità alla rete, puoi abilitare la funzione **Interruttore di vendita di energia** nella stessa pagina, che può generare entrate extra per te.

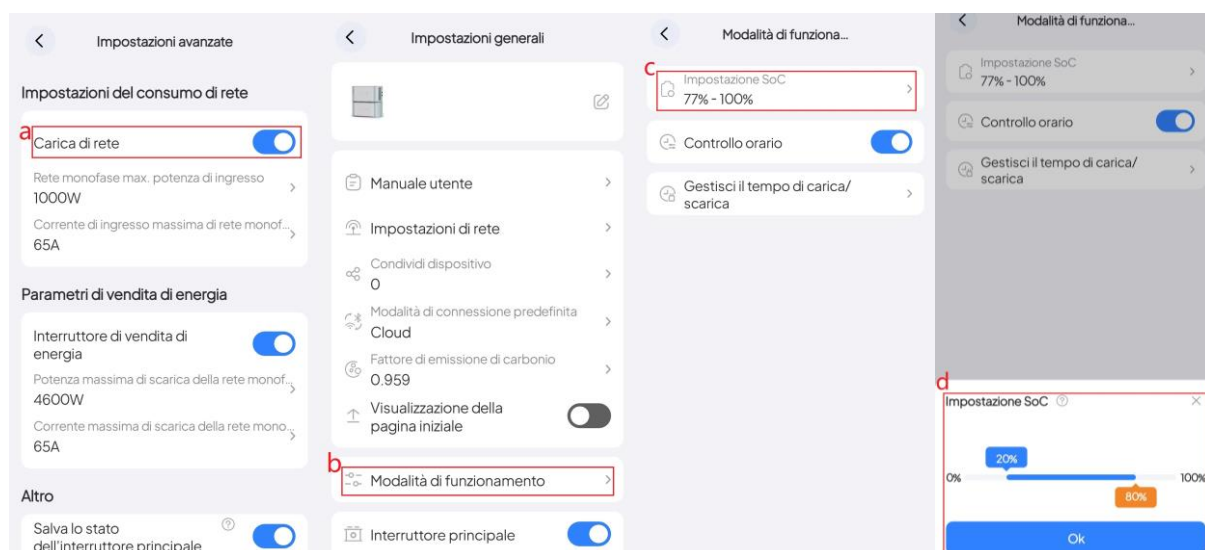


4.5 Alimentazione di riserva


L' EP 600 ESS può essere utilizzato anche come alimentatore di riserva per le emergenze, ideale soprattutto per aree con rete instabile .

- Nella pagina **Impostazioni avanzate** , attiva **Carica di rete** .
- Nella pagina **Impostazioni generali**, tocca **Modalità di funzionamento** .
- Nella pagina **Modalità di funzionamento** , tocca **Impostazione SoC** .
- Imposta **SoC** Valore **basso** facendo scorrere la casella blu .
- Nella pagina **Impostazioni generali**, dopo aver attivato l' **Interruttore principale** , sono necessari 10 secondi perché abbiano effetto.

Si consiglia di impostare il valore SoC Basso sopra l'80%. Quando il sistema è collegato alla rete elettrica, smetterà di fornire energia ai tuoi apparecchi quando il livello della batteria scenderà al di sotto dell'80%. Tuttavia, se non è disponibile la rete elettrica, il sistema continuerà ad alimentare i tuoi elettrodomestici finché il livello della batteria non raggiunge lo 0%



4.6 Controllo del dispositivo in modalità offline

Se non hai ancora registrato il tuo EP600 ESS , apri l'app e tocca  **MODALITÀ OFFLINE** per connetterti direttamente. Selezionalo (il nome inizia con EP600) dal Elenco **dei dispositivi disponibili** nella pagina **Modalità offline** .

Nota: Se non riesci a trovare il tuo EP600 ESS , avvicinati e **fai clic per aggiornare** l'elenco .

Se hai già **effettuato l'accesso** , tocca **Bluetooth** nella **home** page. Seleziona il tuo EP600 dal Elenco **dei dispositivi disponibili** su Pagina **Bluetooth** . Dopo una connessione riuscita, è possibile controllare e modificare le impostazioni consultando le pagine di **gestione del dispositivo**.

4.7 Condivisione del dispositivo

1. Accedi all'app e connetti il dispositivo tramite Bluetooth.

Per ulteriori informazioni, consultare il manuale d'uso della connessione Bluetooth dell'applicazione BLUETTI.

2. Tocca l'icona delle impostazioni nell'angolo in alto a destra della pagina dello stato operativo.

3. Tocca **Condividi dispositivo** e l'app passerà a la pagina **Condividi BLUETTI** .

4. Rubinetto **Si** generare un codice QR .

Nota: il codice QR generato sarà valido per 10 minuti. Puoi condividere l'EP 600 ESS con un massimo di 5 account contemporaneamente.