



MetaMid

Förord.

Metsjövagnen MetaMid byggs av Ivarssons i Metsjö, AB

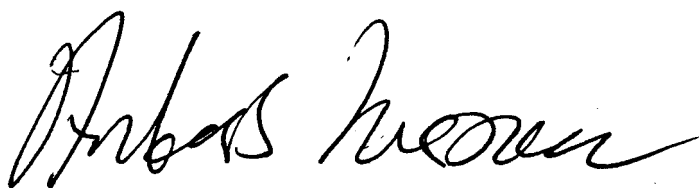
Innan Du tar vagnen i bruk, bör Du göra Dig väl bekant med dess funktion och handhavande. Detta gör Du lämpligen genom att noga läsa genom denna instruktionsbok och samtidigt, steg för steg, praktiskt se var på maskinen de olika inställningarna, justeringarna etc skall utföras.

För att underlätta för Dig själv, och för att undvika missförstånd i samband med service- och reservdelsfrågor, bör Du anteckna maskinens typbeteckning samt serienummer och tillverkningsår. Dessa uppgifter finns samlade på maskinens typskylt som är placerad på den långsgående ramen på vagnens vänstra sida.

Serienummer, vagn.....

Tillverkningsår.....

Rätt till ändringar i konstruktion och specifikation förbehålles.



Anders Ivarsson



Körinstruktion

Traktor bör väljas efter terräng. Min storlek: 50 hk.

Lastad vagn skall alltid vara kopplad för traktor

Anslut alltid:

- Bromsledning 1/4
- Tippslang 1/2
- Belysningskontakt (12 volt.)

Frånkoppling av vagn – traktor

- 1) Uppställning av vagnen skall göras på plan, hårdgjord yta.
- 2) Placera lämplig bromskloss för fram och bakaxel.
- 3) Sätt ned stödbenen på marken.
- 4) Demontera el-anslutningar och hydraulslangar som skall vara trycklösa.
- 5) Frigör hitchkrok.

Obs! vagnen är ej utrustad med negativt bromssystem.

Tippning

- 1) Kontrollera att hitchkrok/draganordning är spärrad för negativt påhäng.
 - 2) Förvissa dig om att lasten är jämt fördelad över vagnskorgen.
 - 3) Kontrollera att baklämmen är öppen (hydraulisk/manuell bakläm).
 - 4) Tippning skall ske på plan, hårdjord yta.
 - 5) Säkerhetsavstånd vid tippning: 15 m radie.
 - 6) Traktorn skall alltid vara tillkopplad vid tippning.
 - 7) Kör aldrig med flaket i upptippat läge.
 - 8) Tippa alltid full slaglängd (låt ej baklämmen skrapa toppen på avtippad massa).
 - 9) Systemet är inte utrustat med chockventil. (Obs! sänkning av flaket med last vid tipp, kan provocera fram stora trycktoppar på över 230 bar.
 - 10) Kontrollera att bromsarna är frilagda vid transport.
- Vid arbete under flak skall alltid kulventilen vid tippcylindern vara stängd.
 - Hydraulsystem för 230 bar tryck.
 - Max belastning bakdrag: Vertikalt 1000 kg Horisontellt 23 000 kg

Standard tippcylinder Art: 10180006,1

MetaMid Tippcyl 121/60-2300 KL30 krom inv 1/2

Packningssats till standardcylinder Art: 10187054

Artikelnummer på tillvalet av HD-tippcylinder Art: 10180009,1

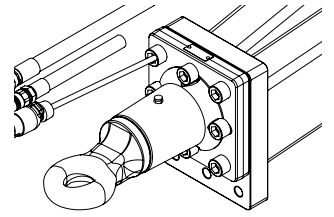
Cyl KL 120/45-2830S detta ger extra tippvinkel.

Packningssats till HD-cylinder Art: 10186054 packning 120/45 RD

Allmänt

Kontroll av draganordning, se över slitaget på dragögel regebundet invändig diameter 50 mm.

Överlasta aldrig axlar, bromsar och chassi!



Därför gäller:

- Lasta inte fordonet i strid mot gällande föreskrifter så att den tillåtna totalvikten för fordonet överskrids.
- Kontrollera lufttrycket regelbundet. Standardhjul 560/60x22,5 lufttryck 3 bar. Är vagnen bestyckad med andra tillvalshjul finns information på www.metsjo.se. Klicka dig fram till din vagnsmodell och välj Tillval chassi. Klicka sedan på texten för det hjul du har på din vagn. Detta leder dig direkt till däckleverantörens hemsida där du hittar relevanta data.
- Överskrid inte tillåten bromslast.
- Överlasta inte ensidigt genom felstuvning av lasten eller genom körning på trottoarkanter eller liknande.
- Montera inte hjul eller däck som inte är tillåtna. Se till att den maximala differensen spårvidd till fjädercentrum innehålls.
- Undvik överbelastning genom att inte använda hjul med sidoslag eller med otillåtna inpressningsdjup.
- Överskrid inte tillåten max.hastighet.
- Säkerställ före varje användning att bromsar och bromssystem är korrekt inställda och därmed fungerar korrekt.
- Garantin omfattar inte slitage eller otillåtna ändringar.

För att bibehålla fordonets drifts- och trafiksäkerhet ska underhållsarbeten utföras efter de angivna intervallen. De tillämpliga drifts- och serviceföreskrifterna från fordonstillverkaren, resp. från andra leverantörer av fordonsdelar ska beaktas.

Åtgärdandet av fastställda brister eller utbytet av slitna delar ska överlåtas åt Ivarssons i Metsjös serviceverkstad, såvida inte fordonsägaren i sin egen verksamhet förfogar över erforderlig utbildad personal och tillhörande teknisk utrustning.

Vid montering av reservdelar ska ovillkorligen endast Metsjös originaldelar användas. Av Metsjö godkända delar, som ingår i släpvagnsaxlar och axelaggregat, kontrolleras regelbundet genom speciella undersökningar. Metsjö övertar produktansvaret för dessa delar.

Ivarssons i Metsjö kan inte bedöma om enskilda främmande produkter kan monteras i Metsjös vagnar, axelaggregat och påskjutsbromsar utan säkerhetsrisk. Detta gäller även om en auktoriserad kontrollinstans har godkänt produkten.

Vid användning av andra reservdelar än originaldelar från Metsjö upphör garantin att gälla.

– Underhåll och skötsel

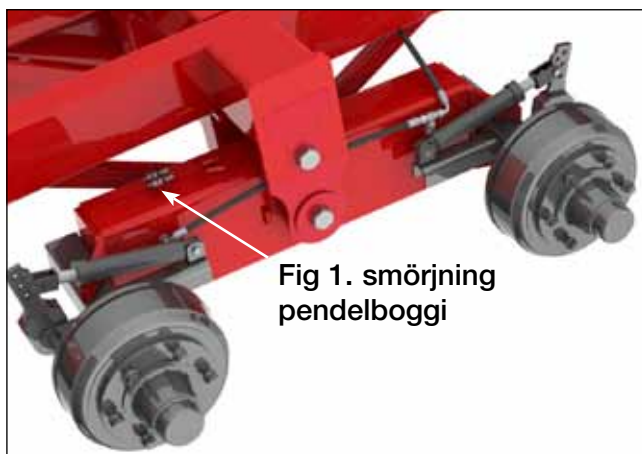
- Efterdrag hjulbultarna efter 10-50 timmar samt efter 150 timmars användning. (320 NM).
- Kontrollera lufttrycket regelbundet.
- Lufttryck: 5 bar.
- Hjul 400 x 15,5.borrning 161-205/6 -27 /32 R18/S disk 6-12 -15 (C).
- Kontroll av draganordning. Slitage på dragögel.

• Smörjpunkter:

- 1) Boggipendel (centrumled) 1+1 (fig 1).
- 2) Tippled 1+1 . (fig 2)
- 3) Tippcylinder 1+1 ledlager. (fig 3)
- 4) Drag ögla. (fig 4)
- 5) Axlar enl. service dokument



Kontrollera slitage på dragögel!



Obs! Vid arbete under flak skall alltid kulventilen vid tippcylindern vara stängd.

- Hydraulsystem för 230 bar tryck.

Underhållsinstruktioner

Data för
axlarna och
bromsarna:

Reservdelsanskaffning:

Vid reservdelsbehov hjälper axlarnas och chassidelarnas artikel- och typnummer BPW-återförsäljarna och verkstäderna att snabbt hitta passande reservdel.

Därför rekommenderar vi att ni här nedan noterar uppgifterna som finns på typskyltar respektive de inpräglade typuppgifterna, så att dessa vid behov finns tillhands.

Typskyltarna finns på axelkroppen respektive på dragbalken eller på påskjutsbromsen.

Notera här

Tillverkare	_____	
Släpvagnstyp	_____	
Tillv.nr. / chassinummer	_____ / _____	
Tillåten totalvikt	_____	kg
Tillåten hastighet	_____	km/h
Kultryck	_____	kg

Tillåten axellast (vid tandem-axlar axellast fram / bak)	fram	_____	kg
	bak	_____	kg
Axlarnas artikelnummer (vid tandemaxlar fram / bak)	fram	_____	
	bak	_____	
Axlarnas beteckning/typ vid tandemaxlar fram / bak)	fram	_____	
	bak	_____	

Typ av hjulbromsar		
Trummans invändiga diameter	_____	mm
Bromsbackens bredd	_____	mm
<input type="checkbox"/> Expanderbroms	<input type="checkbox"/> Expanderbroms med backautom. RAZG / RASK	
<input type="checkbox"/> Vingnocksbroms	<input type="checkbox"/> Nock-Backmat-broms	

Typ resp. fabrikat påskjutsbroms och draganordning	_____	
Artikelnummer / beteckning	_____	
Max. tillåten last (skillnad mellan fordonets egenvikt och totalvikt)	_____	kg

Allmänt

Överlasta aldrig axlar, bromsar och chassi!

Därför gäller:

- Lasta inte fordonet i strid mot gällande föreskrifter så att den tillåtna totalvikten för fordonet överskrids.
- Överskrid inte tillåten bromslast.
- Överlasta inte ensidigt genom felstuvning av lasten eller genom körning på trottoarkanter eller liknande.
- Montera inte hjul eller däck som inte är tillåtna. Se till att den maximala differensen spårvidd till fjädercentrum innehålls.
- Undvik överbelastning genom att inte använda hjul med sidoslag eller med otillåtna inpressningsdjup.
- Överskrid inte tillåten max.hastighet.
- Säkerställ före varje användning att bromsar och bromssystem är korrekt inställda och därmed fungerar korrekt.
- Garantin omfattar inte slitage eller otillåtna ändringar.

För att bibehålla fordonets drifts- och trafiksäkerhet ska underhållsarbeten utföras efter de angivna intervallen. De tillämpliga drifts- och serviceföreskrifterna från fordonstillverkaren, resp. från andra leverantörer av fordonsdelar ska beaktas.

Åtgärdandet av fastställda brister eller utbytet av slitna delar ska överlåtas åt en BPW serviceverkstad, såvida inte fordonsägaren i sin egen verksamhet förfogar över erforderlig utbildad personal och tillhörande teknisk utrustning.

Vid montering av reservdelar ska ovillkorligen endast Metsjös originaldelar användas. Av Metsjö godkända delar, som ingår i släpvagnsaxlar och axelaggregat, kontrolleras regelbundet genom speciella undersökningar. Metsjö övertar produktansvaret för dessa delar.

Ivarssons i Metsjö kan inte bedöma om enskilda främmande produkter kan monteras i Metsjös vagnar, axelaggregat och påskjutsbromsar utan säkerhetsrisk. Detta gäller även om en auktoriserad kontrollinstans har godkänt produkten.

Vid användning av andra reservdelar än originaldelar från Metsjö upphör garantin att gälla.

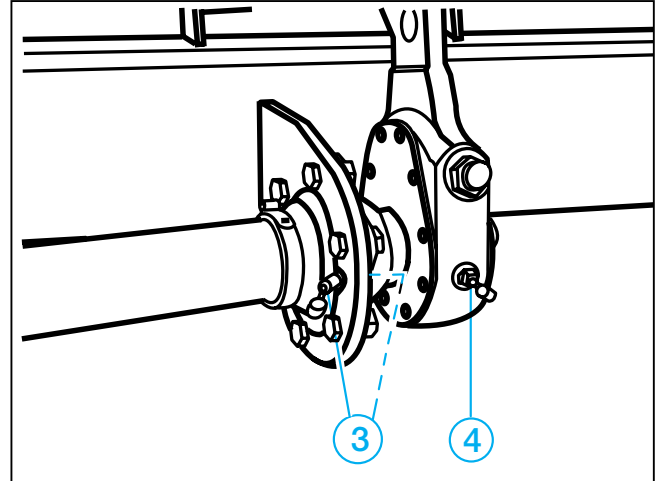
Släpvnagsaxlar

<p>Smörjning och servicearbeten</p> <p>Översikt</p> <p>Utförlig beskrivning på sidorna 8 - 18</p> <p><input type="radio"/> Smörjning</p> <p><input type="checkbox"/> Servicearbeten</p>	<p>efter första färd med last</p>	<p>var 40:e driftimme</p>	<p>var 200:e driftimme 1)</p>	<p>var 500:e driftimme (årligen) 1)</p>	<p>var 1000:e driftimme (minst en gång per år) 1)</p>
<p>Smörjning med BPW speciallångtidsfett (ECO-Li 91)</p> <p>① Spindelbultslagring, övre och nedre</p> <p>② Låscylinderhuvuden på styrbara axlar</p> <p>③ Nockaxellagring, yttre och inre</p> <p>④ Bromshävarm</p> <p>⑤ Automatisk bromshävarm ECO-Master</p> <p>⑥ Byte av fett i hjullager, rullager slitagekontroll</p> <p>Servicearbeten</p> <p>1 Kontr. att hjulmuttrarna är åtdragna, efterdra vid b.</p> <p>2 Kontrollera hjulnav-lagerspel, justera vid behov.</p> <p>3 Kontrollera bromsbeläggens tjocklek</p> <p>4 Kontrollera bromshävarmens funktion och justera vid behov.</p> <p>5 Kontrollera bromshävarmens funktion och justera vid behov.</p> <p>6 Kontrollera expanderbromsarnas inställning och justera vid behov.</p> <p>7 Kontrollera nock-Backmat-bromsarnas bromsinst. och justera vid behov.</p> <p>8 Kontrollera bromsinställningen vid den automat. bromshävarmen och justera vid behov.</p> <p>9 Funktionskontroll automatisk bromshävarm</p>	<p><input type="checkbox"/></p>	<p><input type="radio"/></p>	<p><input type="radio"/></p> <p><input type="radio"/></p> <p><input type="radio"/></p> <p><input type="radio"/></p> <p><input type="radio"/></p> <p><input type="radio"/></p> <p><input type="radio"/></p> <p><input type="radio"/></p>	<p><input type="radio"/></p> <p><input type="radio"/></p> <p><input type="checkbox"/></p> <p><input type="checkbox"/></p>	<p><input type="radio"/></p>

1) vid svåra driftsförhållanden motsvarande oftare

④ Bromshävarn

- var 500:e drifttimme, minst en gång per år –
- Smörj med BPW special-långtidsfett (ECO-Li 91) tills nytt fett tränger ut.



⑤ Automatisk bromshävarn ECO-Master

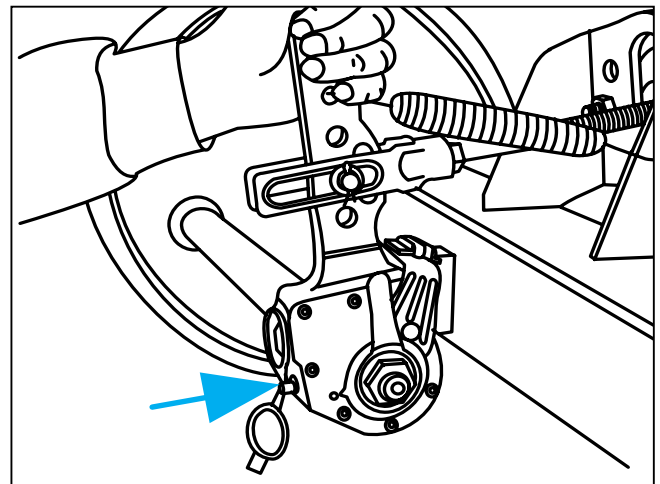
- vid varje byte av bromsbelägg –
- var 500:e drifttimme, minst en gång per år –

Ta bort gummiskyddskåpan. Smörj med BPW speciallångtidsfett (ECO-Li 91) tills nytt fett i tillräcklig mängd tränger ut vid justerskruven.

Vrid tillbaka justerskruven ca ett varv med en ringnyckel. Dra flera gånger i bromshävarnen för hand. Återställningen måste gå lätt. Upprepa flera gånger om så erfordras.

Montera skyddskåpan.

Smörj en gång till med BPW speciallångtidsfett (ECO-Li 91).



Släpvagnsaxlar

⑥ Byte av fett i hjullager

– var 1000:e timme (minst en gång per år) –

Palla upp fordonet på ett säkert sätt och lossa bromsen.

Ta av hjulet och navkapseln.

Ta bort saxpinnen och skruva av kronmuttern.

Dra med en lämplig avdragare av hjulnavet med bromstrumma, rullager och tätning från axeltappen.

Märk demonterade hjulnav och lager så att det inte sker någon förväxling vid monteringen.

Rengör bromsen, kontrollera slitage och funktion samt att den är oskadd. Byt ut slitna delar.

Bromsen ska invändigt hållas ren från smuts och föroreningar.

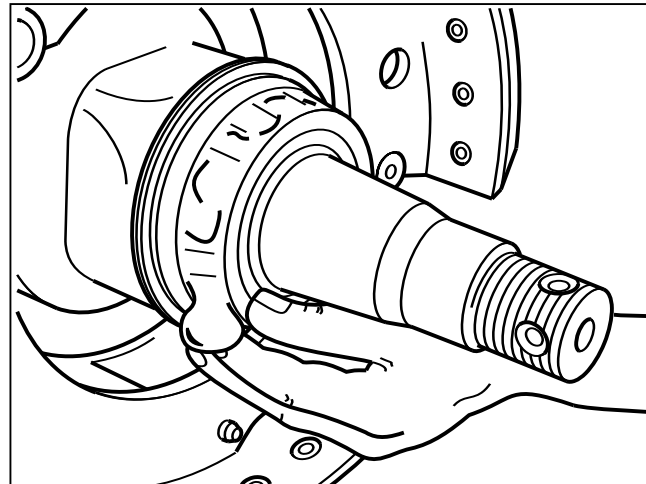
Rengör hjulnaven grundligt in- och utvändigt. Ta bort gammalt fett fullständigt. Rengör lager och packningar grundligt (dieselolja) och kontrollera om de kan återanvändas.

Smörj lagersätena lätt innan lagren monteras och montera alla delar i omvänd ordningsföljd.

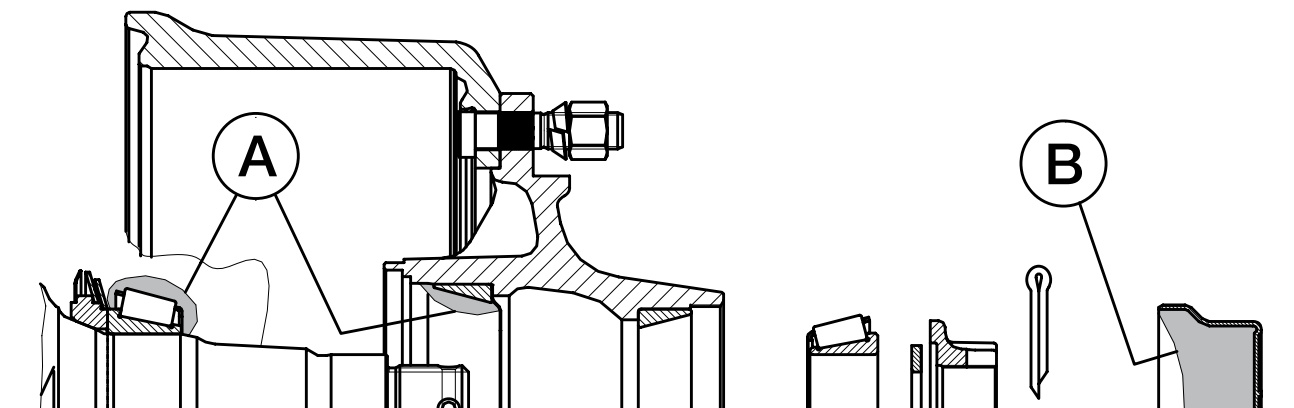
Pressa försiktigt på delar med presspassning utan att de skadas eller kantrar.

Smörj före monteringen lagren, hjulnavets hålrum mellan lagren samt navkapseln med fett. Fettmängden ska vara så stor att ca en fjärdedel till en tredjedel av det fria utrymmet i navkapseln är fyllt.

Montera kronmuttern samt justera lager och bromsar. Utför avslutningsvis en funktionskontroll och provkörning samt åtgärda brister som eventuellt har konstaterats.



Hjullagren får endast smörjas med BPW speciallångtidsfett (ECO-Li 91) med en droppunkt över 190 °C. Fel fett eller för mycket fett kan medföra skador. Om litiumfett och natriumfett blandas kan det ge skador.

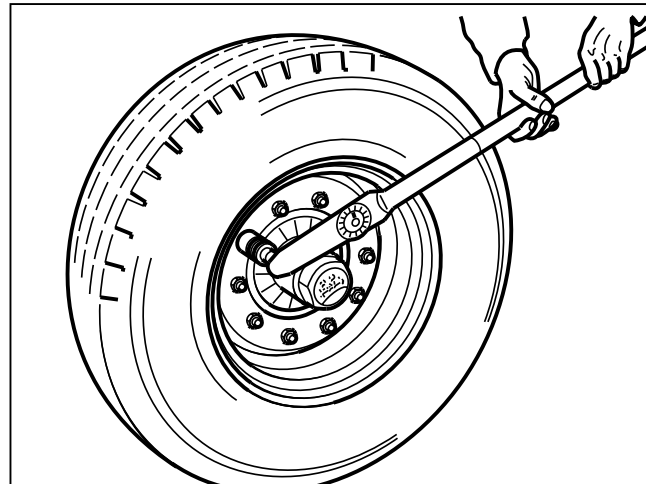


Hjulnav	BPW speciallångtidsfett (ECO-Li 91), fettmängder per rullager	
	Inre A	Yttre B
GS 7006	MetaNo 50 g	210 g
GS 7008	MetaMid, MetaFlex 11 50 g	
GS 8008-1	MetaX, MetaFlex 14 90 g	230 g
GS 11008-1	MetaQ, MetaFlex 18 - 24 170 g	290 g
GS 11010-1	MetaQ, MetaFlex 18 - 24 170 g	
	Smörj in fett i det fria utrymmet mellan rullager och hållare. Stryk in återstående fettmängd i navets yttre lagerbana.	Fettet för det yttre rullagret pressas in i lagret när den med fett fyllda navkapseln skruvas på.

Släpvnagsaxlar

- 1 Kontrollera hjulmuttrarnas åtdragning**
– efter den första körningen med last, efter varje hjulbyte samt var 500:e drifttimme, resp. årligen –

Dra åt hjulmuttrarna korsvis med momentnyckel till åtdragningsmoment enligt tabellen.



Åtdragningsmoment för hjulmuttrar

Gänga	Nyckelvidd mm	Antal bultar per nav	Max. åtdragningsmoment		
			svart	Dacromet	förzinkad
M 12 x 1,5	19	4/5	95 Nm (90 - 100 Nm)	--	95 Nm (90 - 100 Nm)
M 14 x 1,5	22	5	125 Nm (120 - 130 Nm)	--	125 Nm (120 - 130 Nm)
M 18 x 1,5	24	6	290 Nm (275 - 305 Nm)	270 Nm (250 - 290 Nm)	320 Nm (300 - 340 Nm)
M 20 x 1,5	27	8	380 Nm (360 - 400 Nm)	380 Nm (360 - 400 Nm)	420 Nm (400 - 440 Nm)
M 22 x 1,5	32	8/10	510 Nm (485 - 535 Nm)	510 Nm (485 - 535 Nm)	560 Nm (535 - 585 Nm)
M 22 x 2	32	10	460 Nm (435 - 485 Nm)	--	505 Nm (480 - 530 Nm)

- 2 Kontroll av lagerspel i hjulnav**

– var 200:e drifttimme –

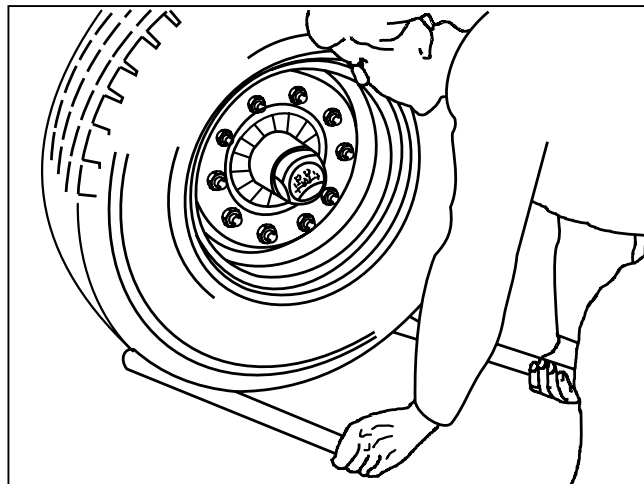
För att kontrollera lagerspelet lyft axeln så att hjulen kan rotera fritt. Lossa bromsen. Placera ett spett mellan däcket och underlaget och kontrollera spelet.

Vid märkbart lagerspel:

Justera lagerspel

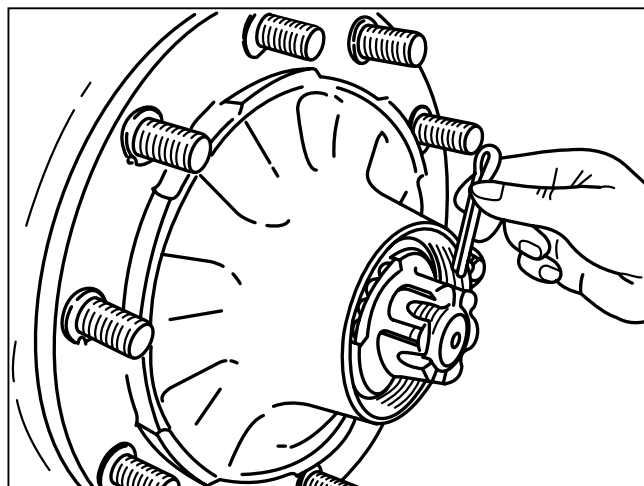
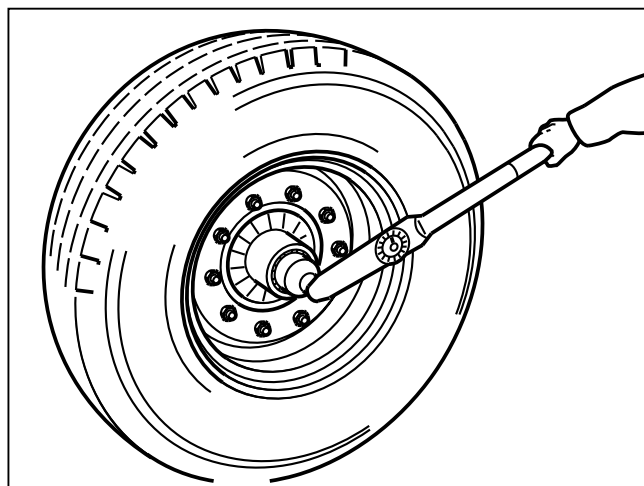
Standard navlagring

1. Ta bort navkapseln.
2. Ta bort saxpinnen ur kronmuttern.
3. Dra åt muttern, samtidigt som hjulet roteras, tills hjulnavet bromsas lätt.
4. Vrid tillbaka kronmuttern till närmast möjliga hål för saxpinnen (även om det går att montera saxpinnen utan vridning).
5. Sätt i saxpinnen och böj upp den något.
6. Efterfyll navkapseln med BPW special långtidsfett (ECO-Li 91) och skruva resp. slå den på plats.



Navlagring på BPW axlar typ GS 11008-1, GS 11010-1, GS 12008, GS 12010

1. Skruva av navkapseln.
2. Ta bort kronmutterns saxpinne.
3. Dra med en momentnyckel åt kronmuttern, samtidigt som hjulnavet vrids, till åtdragningsmomentet 150 Nm.
- Om en vanlig kronmutternyckel (for donets verktygssats) används ska kronmuttern dras åt tills hjulnavets rotation bromsas något.
4. Vrid tillbaka kronmuttern till närmast möjliga hål för saxpinnen (även om det går att montera saxpinnen utan vridning).
5. Sätt i saxpinnen och böj upp den något.
6. Efterfyll navkapseln med BPW speciallångtidsfett (ECO-Li 91).
7. Smörj kapselns gänga runt om med BPW speciallångtidsfett (ECO-Li 91) och dra åt med ett åtdragningsmoment på 500 Nm.



Släpvnagsaxlar

3 Kontroll av bromsbeläggens tjocklek

– var 200:e drifttimme –

Öppna inspektionshålet genom att dra ut gummipluggen (om sådan finns).

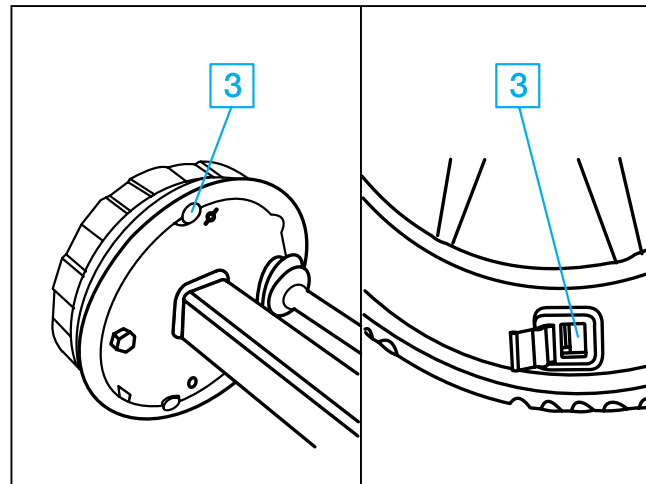
När beläggens återstående tjocklek är

a: nitade belägg 5 mm
(N 2504) 3 mm

b: limmade belägg 2 mm

måste bromsbeläggen bytas.

Sätt tillbaka gummipluggen.



Justering av bromsar

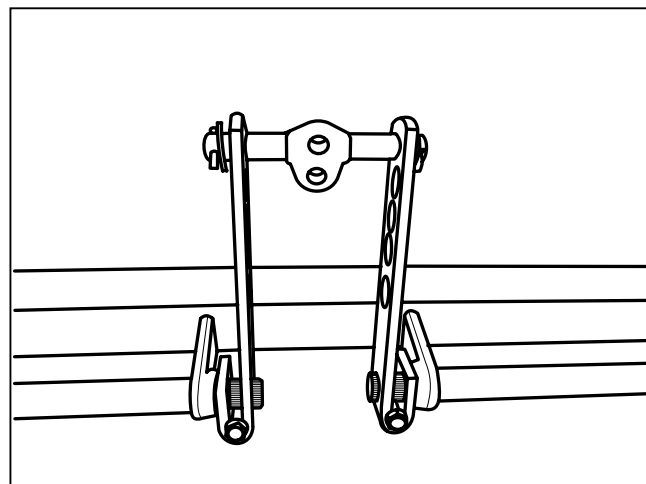
Beroende på funktionen ska bromsarnas slitage och funktion kontrolleras löpande och vid behov ska de justeras.

En justering krävs när ca 2/3 av cylinderns rörelse används vid en kraftig inbromsning. Palla upp axeln och säkra fordonet så det inte kan komma i rullning.

4 Justering av bromshävarm

– var 200:e drifttimme –

Skruva av 6-kantmuttrarna, dra ut skruvarna. Böj upp bromshävarmarnas spår något. Bromshävarmarna kan nu dras av. Vrid nockaxlarna tills det att beläggen ligger an i trummorna. Skjut på bromshävarmarna i korrekt läge på nockaxlarna, sätt i skruvarna och montera muttrarna.



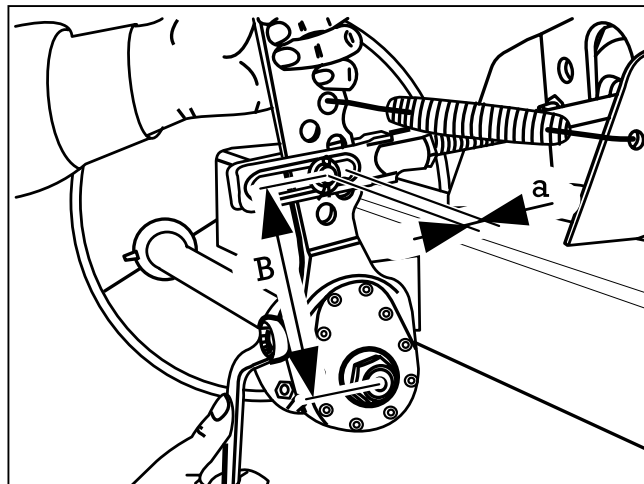
5 Justering av manuell bromshävarm
(Automatisk bromshävarm ska ej justeras efter grundinställning)

– var 200:e drifttimme –

Manövrera bromshävaren för hand i tryckriktningen. Om membrancylindertryckstången har en dödgång på mer än 35 mm måste hjulbromsen justeras.

Inställningen sker på bromshävarens justersexkant.

Ställ in dödgången "a" till 10 - 12% av den anslutna bromshävarens "B" hävarmslängd, t.ex. hävarm 150 mm = dödgång 15 - 18 mm.



6 Justering av expanderbromsar

– var 200:e drifttimme –

S 3006-7 RAZG:

Säkra släpvagnen så att den inte kan komma i rörelse och palla upp den. Lossa bromsstagen till påskjutsbromsen och handbromsspaken. Blockera backautomatiken genom att en sprint eller ett borrh ($\varnothing 4\text{ mm}$) utifrån sticks in i hålet (stick in minst 50 mm). Sprintar ska vara monterade i samtliga bromssköldar under hela justeringsförfarandet.

Dra åt justermuttern (pos. B) på hjulbromsen med en nyckel tills hjulen blockeras i körriktningen.

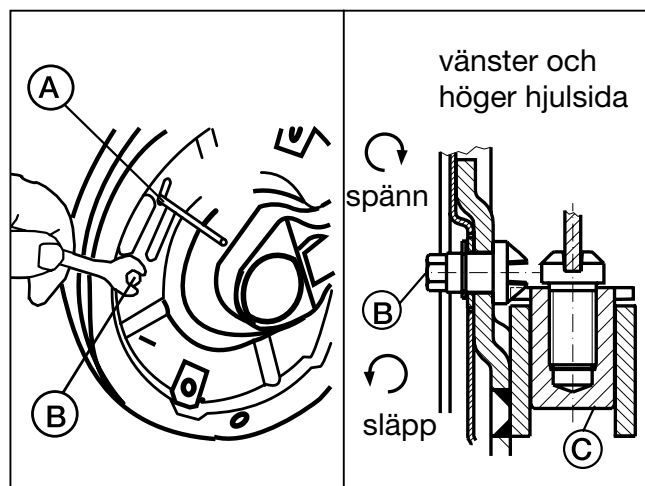
Vrid tillbaka justerskruven så mycket att det inte finns någon märkbar bromsverkan när hjulet roterar framåt.

Observera:

Hjulbromsen får endast justeras med hjälp av justerskruven.

Montera åter stagen till påskjutsbromsen och justera till glappfritt spel mellan anliggningspunkten på påskjutsbromsens hävarm och tryckstången.

Påskjutsbromsens tryckstång måste vara helt utdragen och påskjutsbromsens hävarm måste ligga mot tryckstången. Testa genom att dra åt parkeringsbromsen lätt

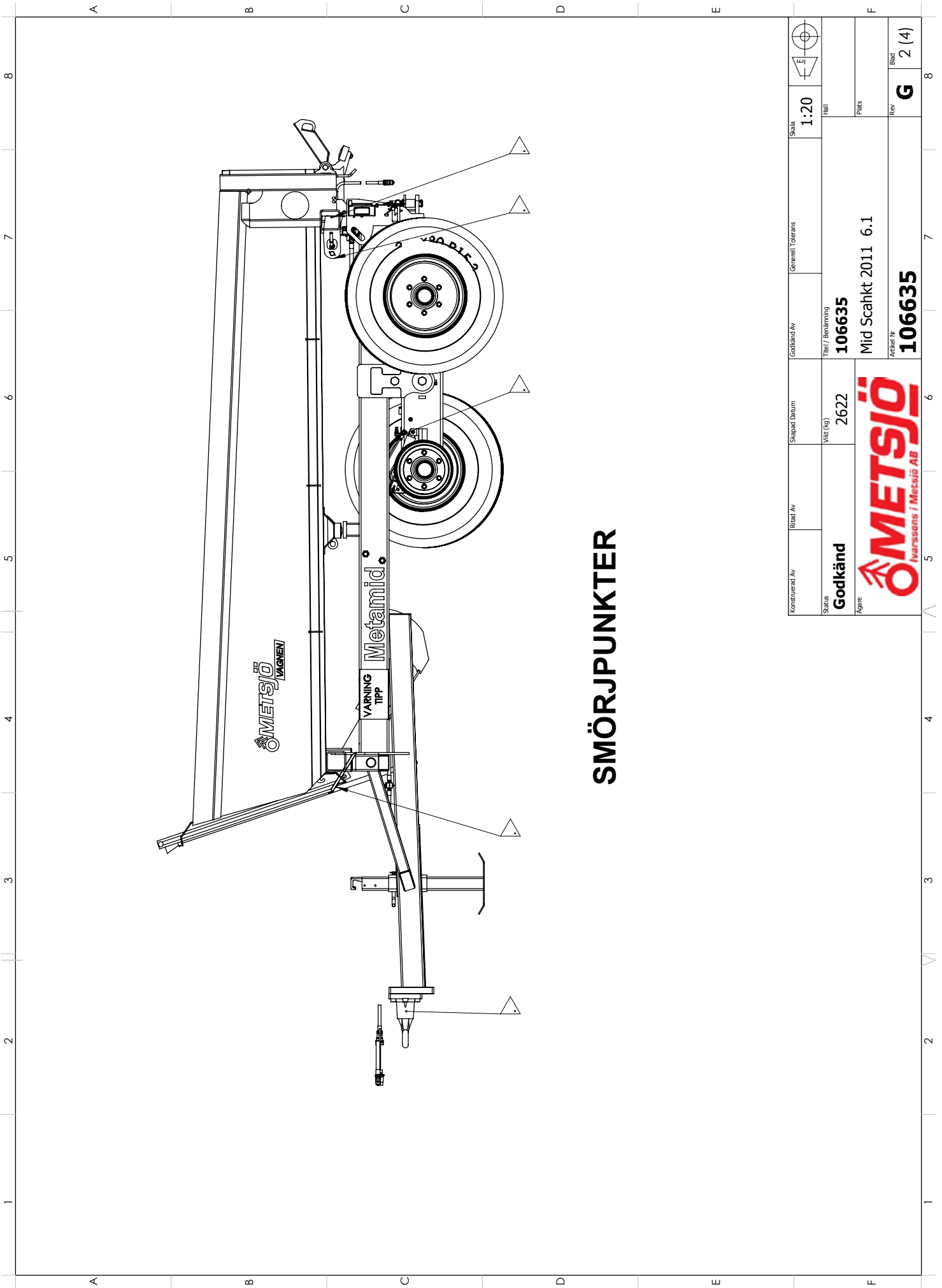


och kontrollera att bromsmomentet (i körriktningen) är lika på höger och vänster sida.

Kontrollera att bromsverkan inleds samtidigt på alla bromsar.

Varning:

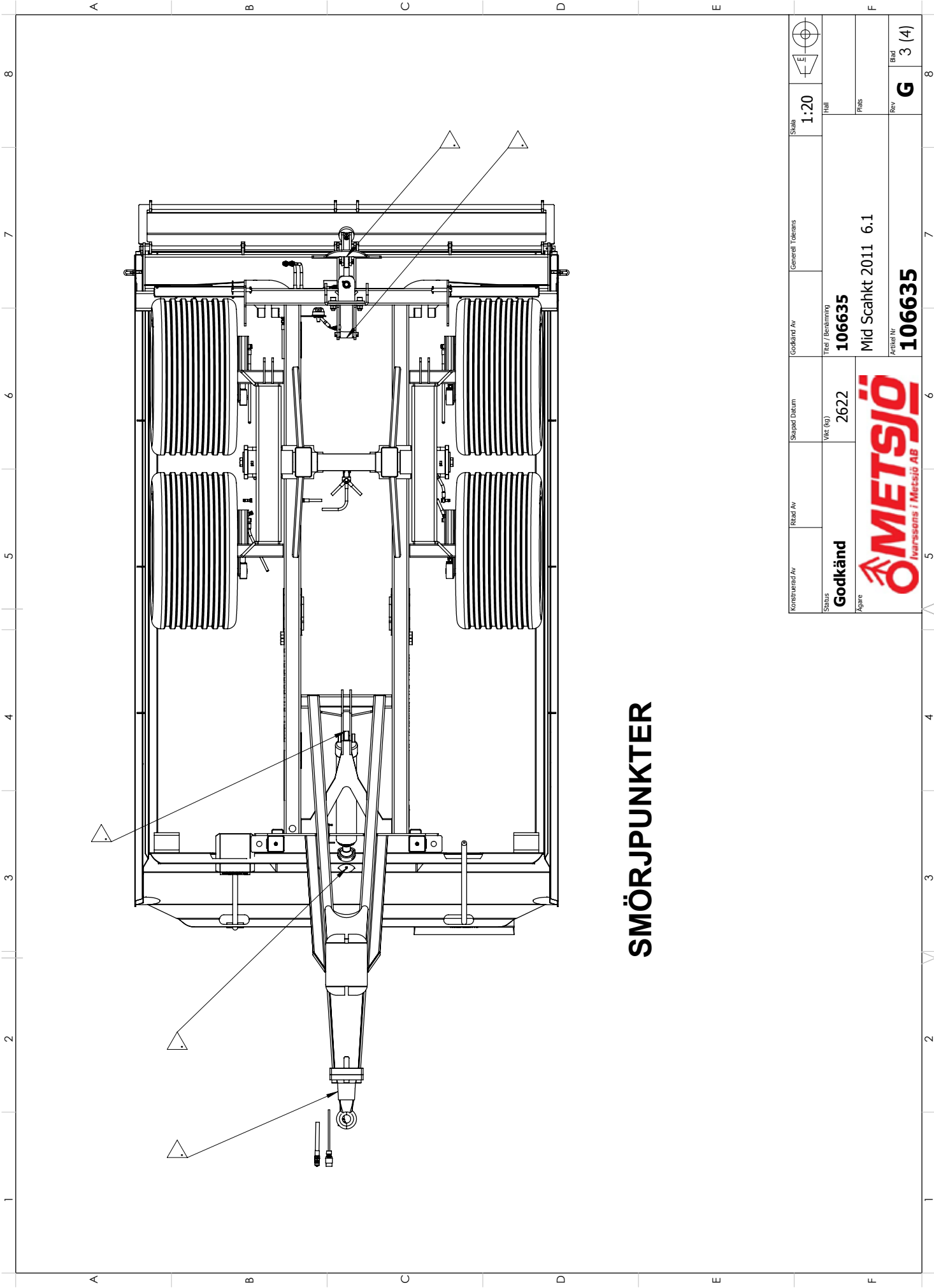
Avlägsna sprintarna (A) ur bromssköldarna när bromsjusteringen är klar.



SMÖRJPUNKTER

Konstruerad Av	Ritad Av	Skapat Datum	Godkänd Av	Generell Tolerans	Skala	
Status Godkänd	Vikt (kg)	2622	106635		1:20	
Ägare			Titel / Benämning			
			106635			
			Mid Scahkt 2011 6.1			
			Artikel Nr			
			106635			
			Rev			
			G			
			Blad			
			2 (4)			

This document must not be copied without our written permission, and its contents should not be imported to a third party for any unauthorized purpose. Contravention will be prosecuted.

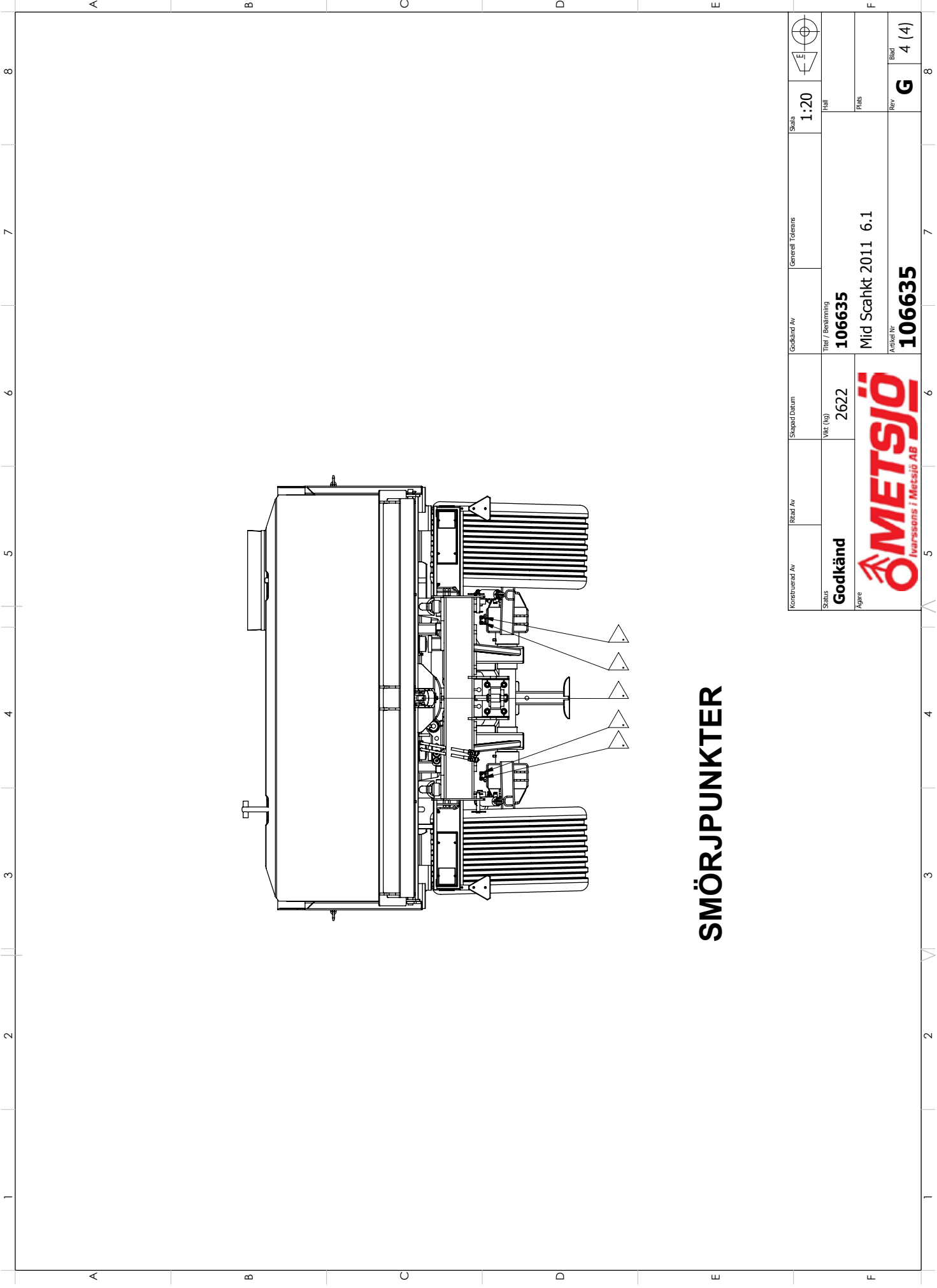


SMÖRJUNKTER



Konstruktör/Av	Ritad/Av	Skapad Datum	Godkänd Av	Generell Tolerans	Skala	1:20	
Status	Godkänd	Vikt (kg)	106635		Häll		
Ägare			Mid Scahkt 2011		Pris		
			6.1		Rev	G	3 (4)
			106635				



This document must not be copied without our written permission, and the contents thereof must not be imparted to a third party nor be used for any unauthorized purpose. Contention will be prosecuted.

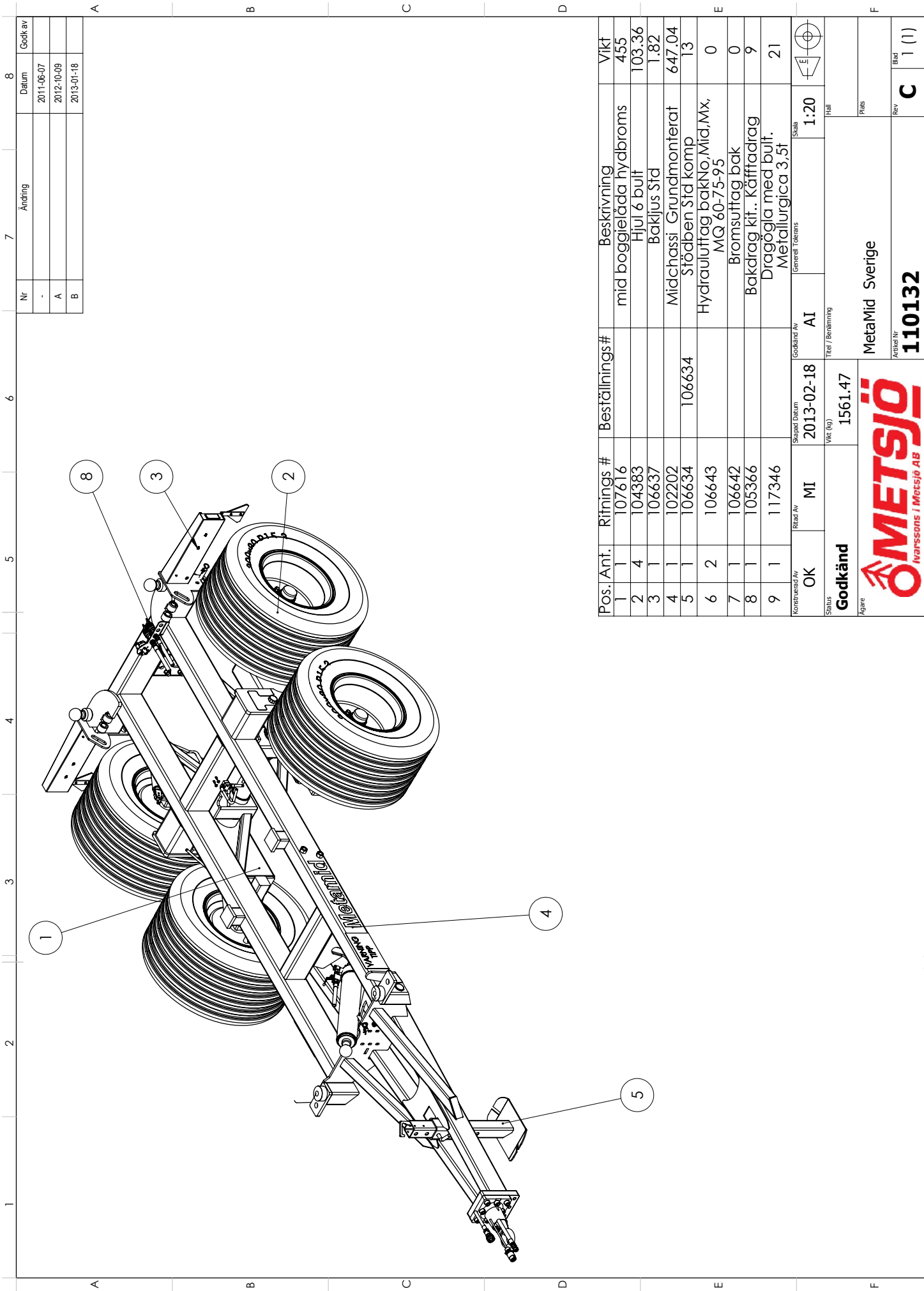


SMÖRJUNKTER

Konstruerad Av	Risad Av	Skapad Datum	Godkänd Av	Generell Tolernans	Skala	1:20	
Status Godkänd	Vikt (kg)	2622	Titel / Benämning 106635		Mått		
Agare			Mid Scankt 2011 6.1		Pris		
			Artikelnr 106635		Rev		G 4 (4)
							

This document must not be copied without our written permission, and the contents thereof must not be imparted to a third party nor be used for any unauthorized purpose. Contention will be prosecuted.

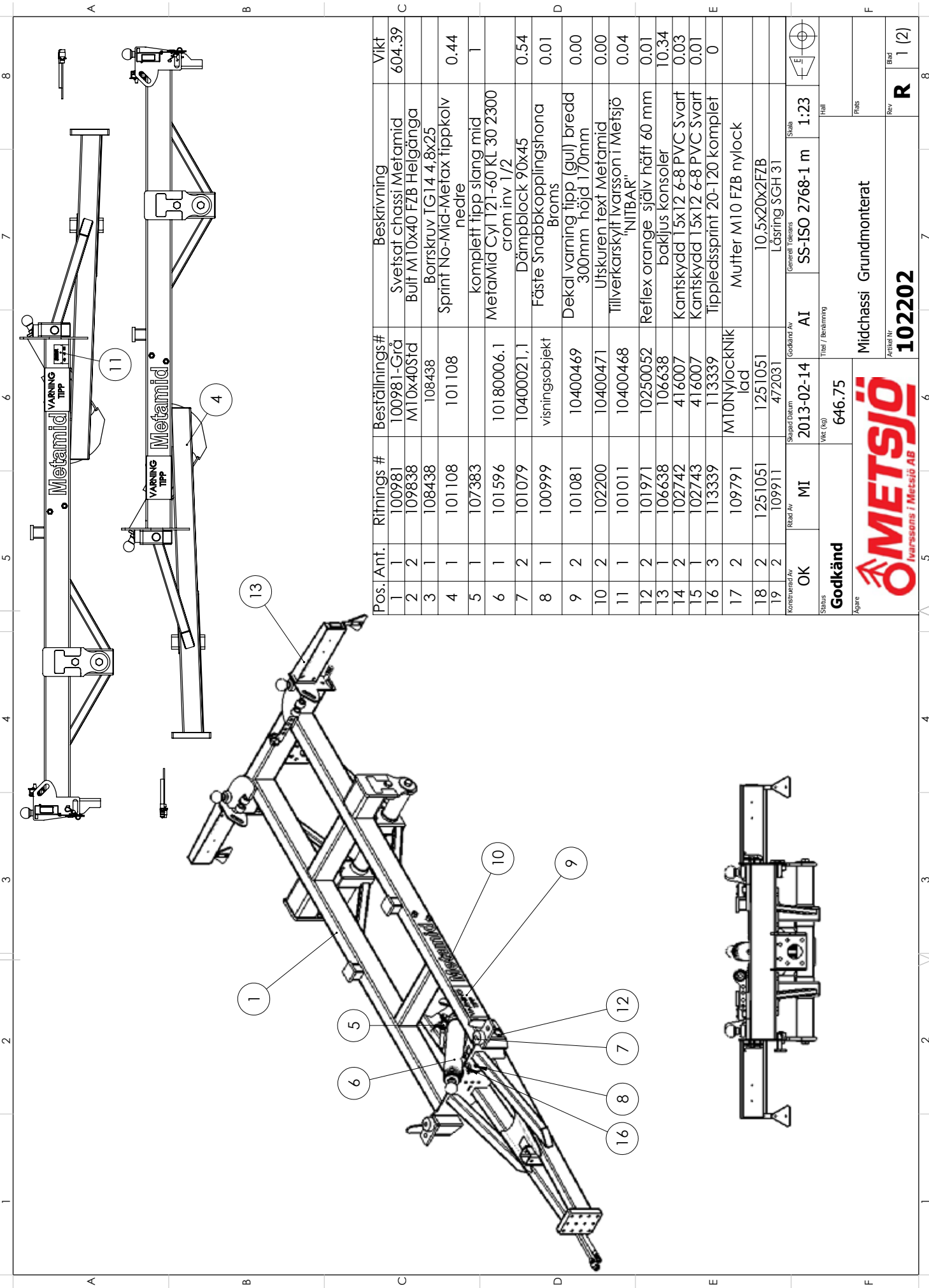
Nr	Ändring	8
-		Datum
A		2011-06-07
B		2012-10-09
		2013-01-18



Pos.	Ant.	Ritnings #	Beställnings#	Beskrivning	Vikt
1	1	107616		mid bogglöda hydbroms	455
2	4	104383		Hjul 6 bult	103.36
3	1	106637		Bakljus Std	1.82
4	1	102202		Michchassi Grundmonterat	647.04
5	1	106634	106634	Stöben Std komp	13
6	2	106643		Hydraulufftag bakNo, Mid, Mx, MQ 60-75-95	0
7	1	106642		Bromsufftag bak	0
8	1	105366		Bakdrag kit.. Käfftrdrag	9
9	1	117346		Dragögla med bult. Metallurgjica 3.5t	21

Konstruktör Av	OK	Risat Av	MI	Skapad Datum	2013-02-18	Godkänd Av	AI	Skala	1:20
Status	Godkänd		Vikt (kg)	1561.47		Titel / Benämning		Hjul	
Ägare					MetaMid Sverige		Plats		
Artikel Nr					110132		Rev		C
					1 (1)		Bed		1 (1)

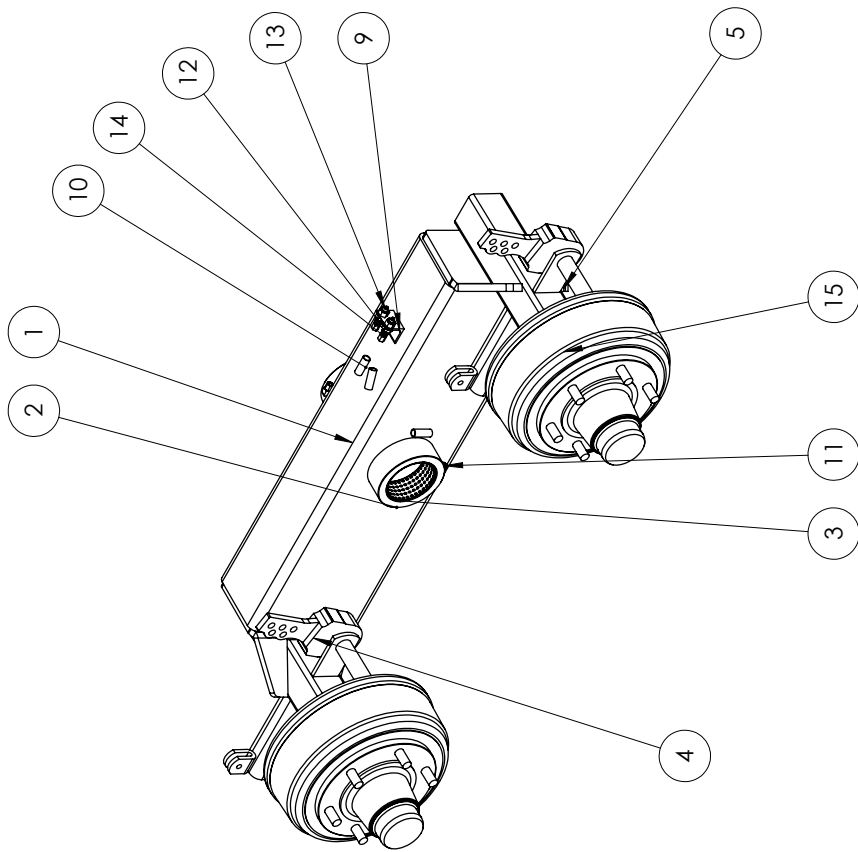
Illustration and contents are for information only. No liability is accepted for any unauthorised use. Reproduction or distribution of this document without the written permission of the copyright holder is prohibited.



Pos. Ant.	Ritnings #	Beställnings#	Beskrivning	Vikt
1	100981	100981-Grä	Svefsat chassi Metamid	604.39
2	109838	M10x40Std	Bult M10x40 FZB Helgänga	
3	108438	108438	Bortskruv TG14 4.8x25	
4	101108	101108	Sprint No-Mid-Metax tippkolv nedre	0.44
5	107383		komplett tipp slang mid	
6	101596	10180006.1	MetaMid Cyl 121-60 KL 30 2300 crom inv 1/2	
7	101079	10400021.1	Dämpblock 90x45	0.54
8	100999	visningsobjekt	Fäste Snabbkopplingshona Broms	0.01
9	101081	10400469	Dekal varning tipp (gul) bredd 300mm höjd 170mm	0.00
10	102200	10400471	Utskuren text Metamid	0.00
11	101011	10400468	Tillverkarskylt Ivarsson i Metsjö "NITBAR"	0.04
12	101971	10250052	Reflex orange själv häft 60 mm	0.01
13	106638	106638	bakljus konsoler	10.34
14	102742	416007	Kantskydd 15x12 6-8 PVC Svart	0.03
15	102743	416007	Kantskydd 15x12 6-8 PVC Svart	0.01
16	113339	113339	Tippedssprint 20-120 komplet	0
17	109791	M10NYLOCKNIK lsd	Mutter M10 FZB nylock	
18	1251051	1251051	10.5x20x2FZB	
19	109911	472031	Låsring SGH 31	
Konstruerad Av	Ritad Av	Skapad Datum	Godkänd Av	Skala
OK	MI	2013-02-14	AI	SS-ISO 2768-1 m
Status	Vikt (kg)		Titel / Benämning	
Godkänd	646.75		Häll	
Agare				
			Frits	
Midchassi Grundmonterat				
			Rev	1 (2)
			102202	



reason, and the contents thereof must not be reprinted in a third party, nor be used for any unauthorized purpose. Continuation will be provided.



Pos.	QTY.	Ritningsnr	Beställingsnr	Beskrivning	Vikt
1	1	100493		Balk MetaMid boggiåda	41.72
2	1	100274	410120067BH	Boggehylsa	14.85
3	2	100301	10400110	Wb 702 Bussning	0.27
4	1	0564	0564	Boggieblock MetaMid	5.39
5	1	0564	0564	Boggieblock MetaMid	5.39
6	4	0010	0010	Förstärkningsplåt Boggiåda	0.81
7	2	0011	0011	Förstärkningsplåt Boggiåda	2.34
8	2	0613	0613	Boggilyft Mid	0.87
9	1	101095	V40x40x4L50	Hållare smörjstang pendelboggi	0.11
10	3	101092	15x1,5L40	Rör fill slang boggiåda	0.02
11	2	101094	10400150	Vinkel 1/8 R LL6R	
12	2	101099	10400161	M14 Skottgenomgång-mutter smörj	0.04
13	2	101104	10400162	Smörjnippe M10X1 RAK GR GK	
14	2	101100	10400160	Rak LL6M	
15	2	101960	410120070HÖ	Komplett axeltapp MetaMid	0.02

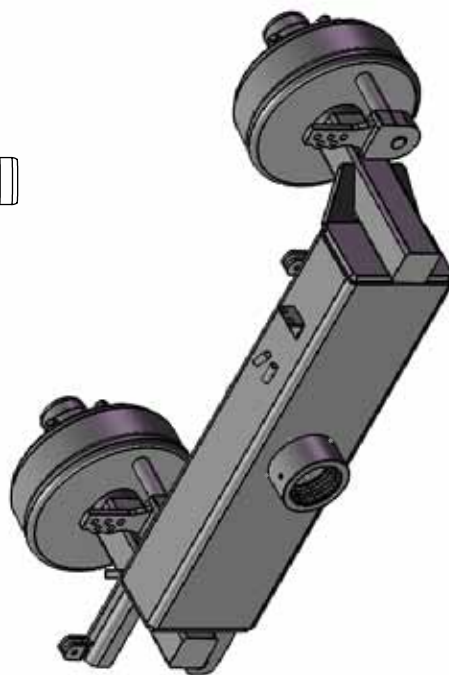
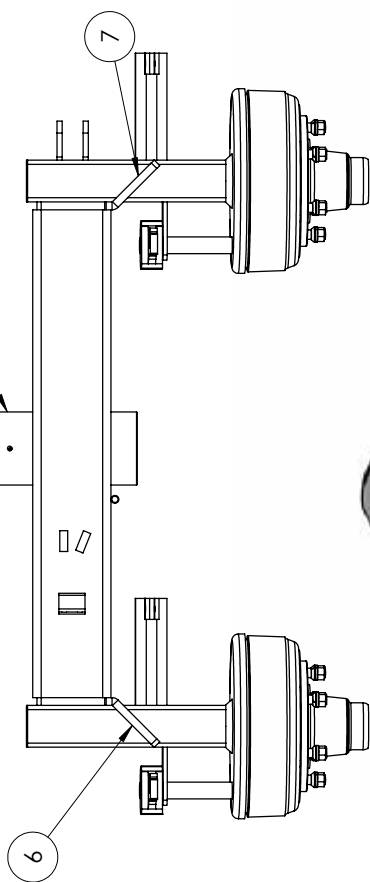
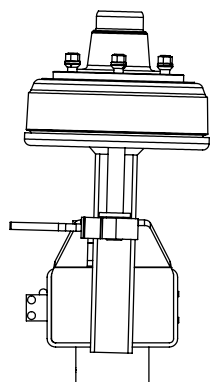
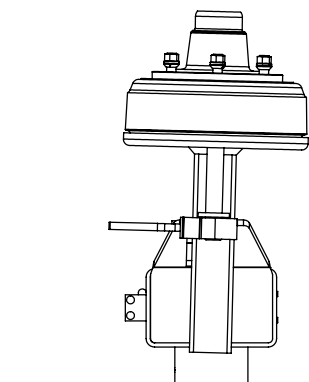
Konstruktör Av	AI	Skapad Datum		Godkänd Av		Skala	1:10
Status	Godkänd	Vikt (kg)	344.81	Titel / Benämning	410120069HÖ	Häll	15
Agare					Pendelboggi MetaMid höger	Plats	Ute
					100499	Rev	D
						Blad	1 (1)



Nr	Ändring	Datum	Godk av
-		2010-03-09	
A		2011-01-07	

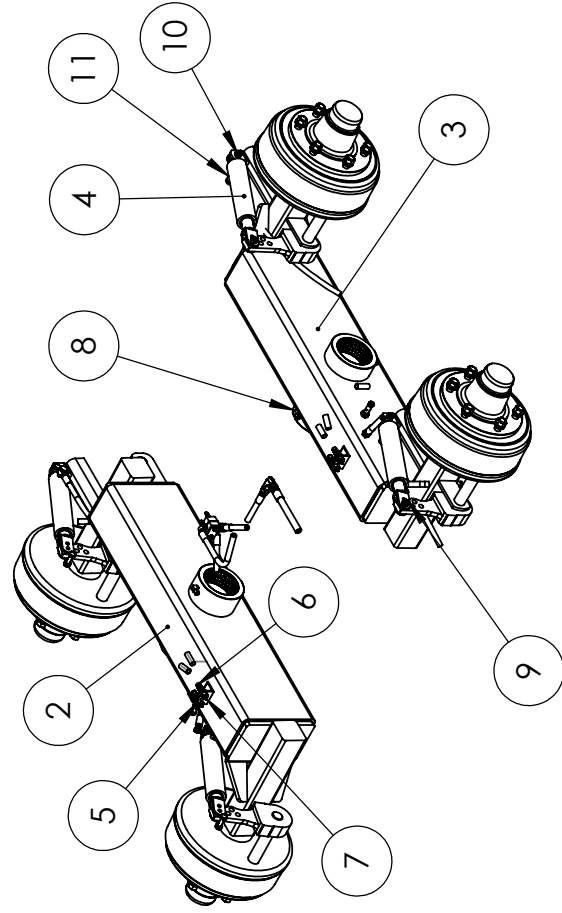
This document must not be copied without our written permission, and the contents thereof must not be imparted to a third party nor be used for any unauthorized purpose. Construction will be prosecuted.

Nr	Ändring	Godkänn	8
A		2011-01-07	
B		2013-01-25	
C		2013-02-14	



Pos./Ant.	Artikelnr 1	Artikelnr 2	Beskrivning	Vikt
1	100493		Balk MetaMid bogglåda	41.95
2	107645		Boggehylsa	15
3	107656	410120070VÄ	Komplett axelrapp MetaMid	71
4	0010	0010	Förstärkningsplåt Bogglåda	0.81
5	0011	0011	Förstärkningsplåt Bogglåda	2.34
6	0564	0564	Boggielock MetaMid	5.42
7	0564	0564	Boggielock MetaMid	5.42
8	0613	0613	Boggiylft mid	0.86
9	101095	V40x40x4L50	Hållare smörjslang pendelboggi	0.11
10	101092	15x1,5L40	Rör till slang bogglåda	0.02
Konstruerad Av		Skapad Datum	Generell Tolernans	Skala
AI	MT	2009-11-27	AI	SS-ISO 2768-1 m
Status		Titel / Benämning		Häll
Godkänd		100507-Grå		15
Ägare		Pendelboggi MetaMid Vänster		Revs
		Ute		
		Artikel Nr		Rev
		100507		H
				1 (1)

This document must not be copied without our written permission, and the contents thereof must not be imparted to a third party nor be used for any unauthorized purpose. Conventional will be protected.

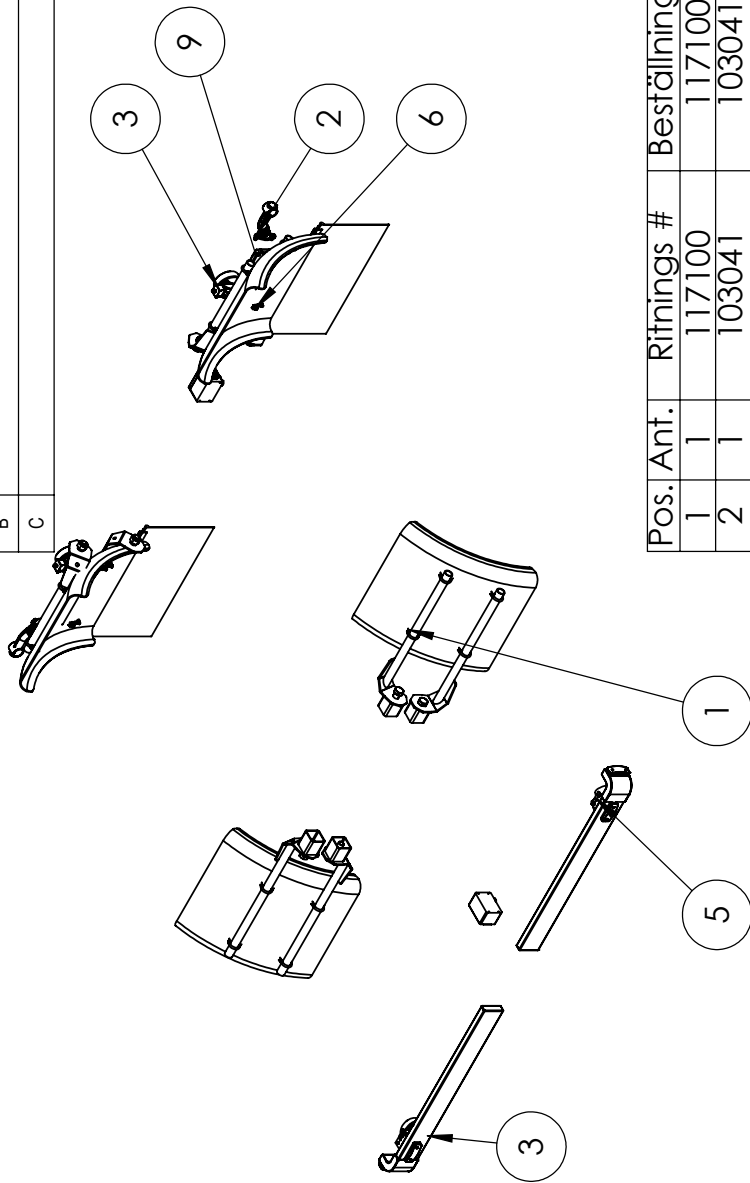


Pos. Ant.	Ritnings #	Beställnings#	Beskrivning	Vikt
2	100499	100499-Grä	Pendelboggi MetaMid höger	219.87
3	100507	100507-Grä	Pendelboggi MetaMid Vänster	219.87
4	101301	101301	Bromscylinder 45/32 inb.320 sl 90	3.13
5	101099	10400161	M14 Skottgenomgång-mutter smörj	0.04
6	101100	10400160	Rak LL6M	0.02
7	101104	10400162	Smörjnippel M10X1 RAK GR GK	
8	101094	10400150	Vinkel 1/8 R LL6R	
9	109838		Bult M10x40 FZB Heligänga	
10	109791		Mutter M10 FZB nylock	
11	112293		Hyd broms No Mid	2
Konstruerad Av	Ritad Av	Skapad Datum	Godkänd Av	Skala
LH	LH	2011-11-28	AI	1:20
Status	Vikt (kg)		Häll	
Godkänd	455			
Ägare	Titel / Benämning			
	mid boggielåda hydbroms			
	Plats			
	Rev			
	Blad			
	Artikel Nr			
	107616			
	D			
	1 (2)			



This document must not be copied without our written permission, and the contents thereof must not be imported to a third party nor be used for any unauthorized purpose. Controvention will be prosecuted.

Nr	Ändring		Datum	Godk av
A			2013-01-30	
B			2013-03-04	
C			2013-03-22	

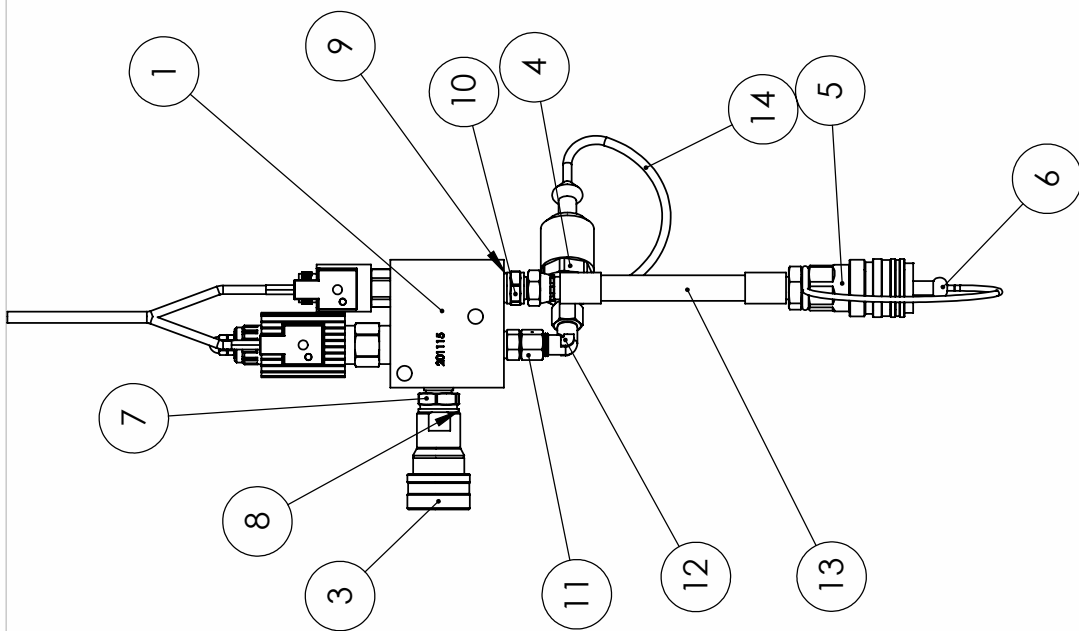


Pos. Ant.	Ritnings #	Beställnings#	Beskrivning	Vikt
1	117100	117100	Skärm Fram MF11	17.78
2	103041	103041	Sidmarkering fram o bak	5.51
3	106109	16M99613611	Arbetsbelysning LED med fäste	1
4	106487	591086	Klämbricka L50	
5	108790		Fäste belysning	
6	117461		Halv skärm bak Mid	
7	109837	10400060.02	Bult M10x30 FZB Helgänga	
8	109791	M10NYLOCKNIKA	Mutter M10 FZB nylock	
9	109601	109601	Bakljus diod	1.59

Konstruerad Av	Ritad Av	Skapad Datum	Godkänd Av	Generell Tolerans	Skala	Hall
LH					1:30	
Status			Titel / Benämning			
Godkänd			Vikt (kg) 45			
Agare Paket1 h-skärm F o B. diod. belys Mid Mx						
Artikel Nr 117474						Rev B
						Blad 1 (1)

This document must not be copied without our written permission, and the contents thereof must not be imparted to a third party nor be used for any unauthorized purpose. Conventions will be prosecuted.

Nr	Ändring	Datum	Godk av
-		2012-01-13	



Pos.	Ant.	Artikelnr 1	Artikelnr 2	Beskrivning	Vikt
1	1	111360	VBESH-B-5129.00	Ventilblock kpl. för prop. broms system 12V	2
2	1	111513	ELSATS-B-512901-E00	Bromsreducering fill pendelboggi (POT)	1
3	1	101048	FT11313002	Snabbkopplingshona Broms 1/2"	0.46
4	1	111897	10250033	Snabbkopplingshane broms 10L-rör	0.22
5	1	103270	471005	Snabbkoppling Hona 1/2"	
6	1	103358	471015	Dammskydd Hona	0.0
7	1	102982	40100608	Adapter INV R 1/2"- UTV 3/8"	
8	2	101007	450103	Tredo-bricka 1/2"	
9	2	101087	450100	Tredo-bricka 1/4"	
10	1	105498	70020406	Adapter 3/8" UTV-1/4 "UTV	
11	1	111902	60901004	Adapter rör 10 - utv 1/4"	
12	1	112802	0158122007	EVW 10-PL 90°	
13	1	112817		Refurslang bomsreduc traktor monterad	0
14	1	112820	55510412	Dammskydd för bromskoppling M16	

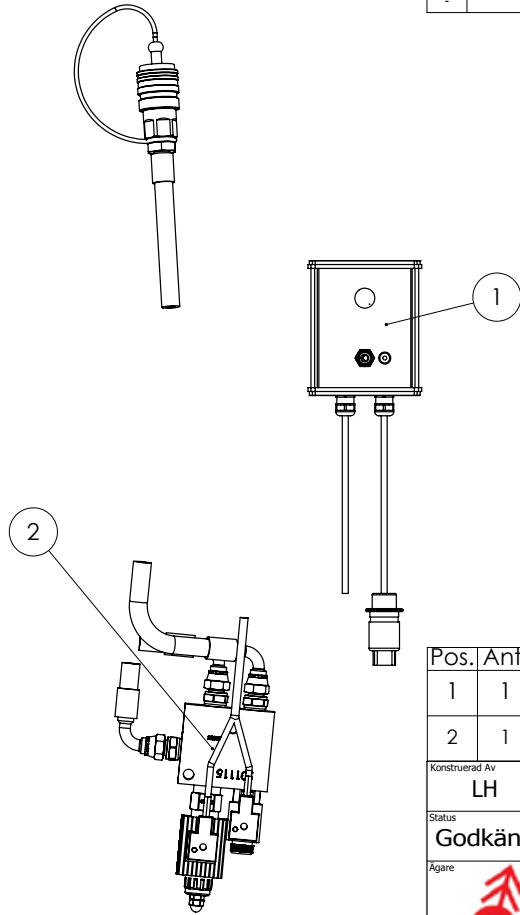
Konstruerad Av	Ritad Av	Skapad Datum	Godkänd Av	Generell Tolerans	Skala	
LH	LH	2012-01-13	AI	AI	1:5	
Status	Vikt (kg)		Titel / Benämning		Häll	
Godkänd	4					

Ägare	Plats	
	Broms reducering pendel boggi traktor monterad	
Artikel Nr	Rev	Blad
112772	-	1 (1)



This document must not be copied without our written permission, and the contents thereof must not be imparted to a third party nor be used for any unauthorized purpose. Conventions will be prosecuted.

Nr	Ändring	Datum	Godk av
-		2011-11-09	

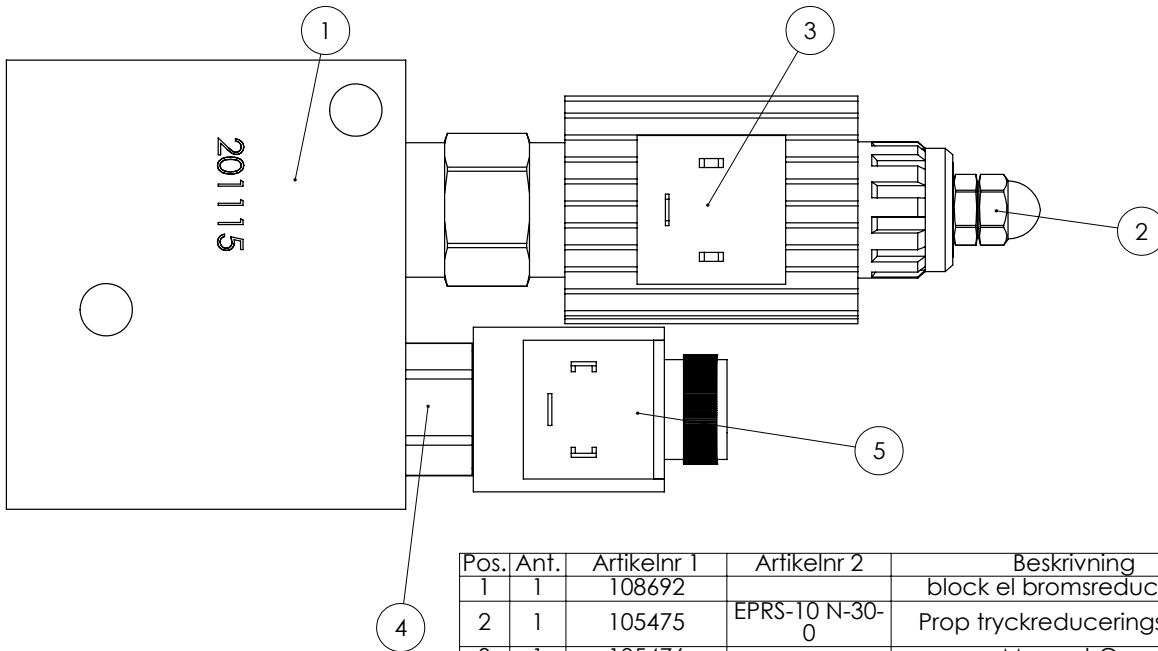


Pos.	Ant.	Artikelnr 1	Artikelnr 2	Beskrivning	Vikt
1	1	111513	ELSATS-B-512901-E00	Bromsreducering till pendelboggi (POT)	1
2	1	111360	VBESH-B-5129.00	bromsreducering el-styrd	3

Konstruerad Av	Ritad Av	Skapad Datum	Godkänd Av	Generell Tolerans	Skala	
LH	LH	2011-11-08	AI		1:5	
Status	Vikt (kg)	Titel / Benämning		Hall		
Godkänd	3	10863				
Ägare		Artikelnr		Rev		Blad
		Bromsreducera pendel hyd broms		-		1 (1)
		111338				

This document must not be copied without our written permission, and the contents thereof must not be imparted to a third party nor be used for any unauthorized purpose. Conventions will be protected.

Nr	Ändring	Datum	Godk av
-		2011-10-06	
A		2013-02-04	



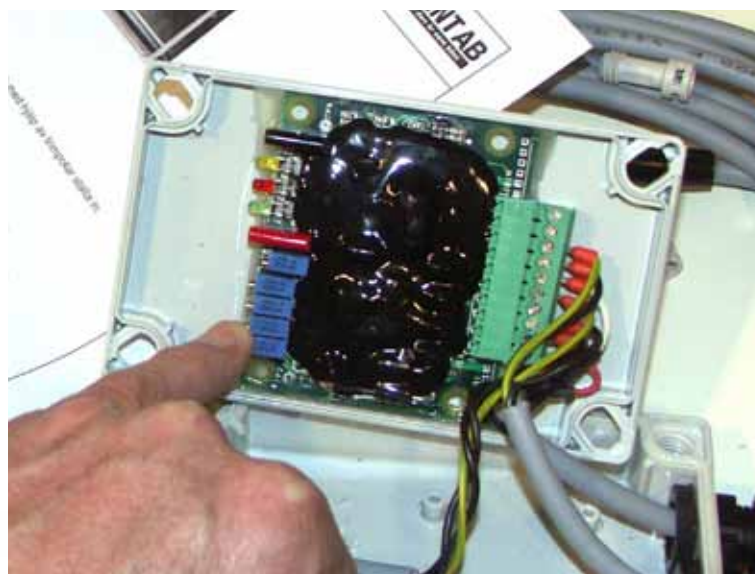
Pos.	Ant.	Artikelnr 1	Artikelnr 2	Beskrivning	Vikt
1	1	108692		block el bromsreducering	
2	1	105475	EPRS-10 N-30-0	Prop tryckreducerings ventil	
3	1	105476		Magnet Ccc	
4	1	111341		2-vägs ventil CT 05621	
5	1	111348	0940010000	magnet spole NEM	

Konstruerad Av	Ritad Av	Skapad Datum	Godkänd Av	Generell Tolerans	Skala	
LH	LH	2011-10-05	AI		1:1	
Status	Vikt (kg)	Titel / Benämning		Hall		
Godkänd	2	VBESH-B-5129.00				
Ägare		Artikelnr		Rev		Blad
		Ventilblock kpl. för prop. broms system 12V		B		1 (1)
		111360				

This document must not be copied without our written permission, and the contents thereof must not be imparted to a third party nor be used for any unauthorized purpose. Conventions will be protected.

PROPSTYRNING B-5094.00

Styrning av 1 propventil + 1 el flera on/off ventiler.
12-24V, 50-250Hz, 0-5s ramp, max 2.5A



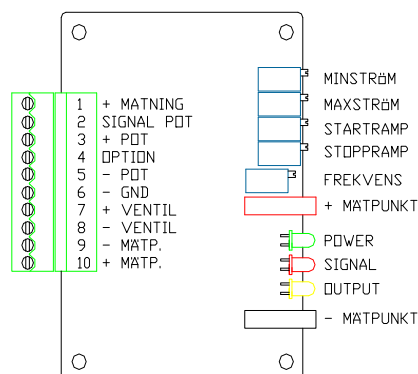
Mått: 120x85mm

Kablage och kontakter kan anpassas efter behov.

Med en liten skruvmejsel kan man öppna gaveln på lådan och med hjälp av trimpotar ställa in:

- minström
- maxström
- startramp
- stoppramp
- frekvens

Öppna gaveln



För att justera minströmmen gör följande:

Vrid ned ratten på lådan till ca 5% av utsyrningen (kl.20). Vrid på trimpoten för minström för att ändra strömmen. Medsols ökar strömmen, motsols minskar strömmen.

För att justera maxströmmen gör följande:

Vrid upp ratten på lådan till max av utsyrningen (kl. 5). Justera trimpoten för maxström för att ändra strömmen. Medsols ökar strömmen, motsols minskar strömmen.

Start och stoppramp är grundinställd på 0 sek och kan ökas upp till 5 sekunder.

Frekvensen är grundinställd till 120Hz.

I mät punkt + & - kan man ansluta en voltmeter och mäta strömmen som åtgår till proportionalventilen.

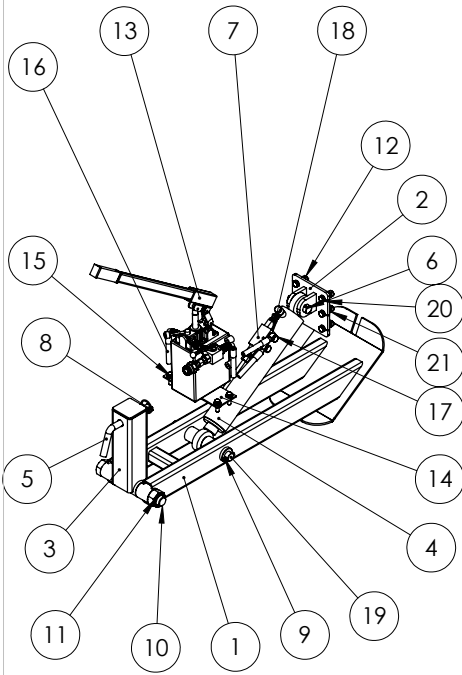
1V på mätinstrumentet motsvarar 1A till ventilen.

Lysdioden för power aktiveras när kretskortet är aktiverat.

Lysdioden för signal lyser steglöst och följer ratten.

Lysdioden för output lyser steglöst och följer ventilens utstyrning.

Nr	Ändring	Datum	Godk av
-		2011-12-19	



Pos.	Ant.	Artikelnr 1	Artikelnr 2	Beskrivning	Vikt
1	1	104800	11301-3	MetaNo,Mid hydben	18
2	1	100365	11301-1	Övrekolvfäste hydstödben No,Mid,MX	2.12
3	1	104775	11301-2	Fästhylsa hydben No,Mid,MX	4
4	1	108042	10180142	Cyl 70/40-300 LL25	10
5	1	100323	19L250	Sprint stödben	0.54
6	1	105497		25180 sprint till schaktkolv o tippstötta norge	
7	1	111896		pilotbackventil hyd stödfot	1
8	1	100333	10400060,2	Ringsprint 10m-40 nick parm	0.04
9	4	6x40Spänn		Spännstift 6x40	
10	1	109820		Bult M30x240 FZB	
11	1	9853001		Mutter M30 FZB nylock	
12	6	9851001		Mutter M10 FZB nylock	
13	1	111903		Handpump 3vägskran bromsuttag	6
14	1	112561		Fäst plåt handpump No Mid	
15	4	M6SFTT100301		Bult M10x30 Självgänga	
16	2	112562		Slang Hyd stödfod Handpump Mid-No	0
17	2	101559	688100	Banjobult 1/4" Enkel	
18	4	101087	450100	Tredo-bricka 1/4"	
19	1	111982		Sprint 25-240	
20	12	1251051		Bricka 10,5x20x2 FZB	
21	6	109838		Bult M10x40 FZB Helgänga	

Konstruerad Av	Ritad Av	Skapad Datum	Godkänd Av	Generell Tolerans	Skala	
MT	LH	2011-12-19	AI		1:15	
Status	Vikt (kg)		Titel / Benämning		Hall	
Godkänd	44		Stödben hyd No,Mid Handpump			
Agare			Artikelnr		Rev	Blad
			110196		A	1 (1)

This document must not be copied without our written permission, and the contents thereof must not be imparted to a third party nor be used for any unauthorized purpose. Confidentiality will be prosecuted.

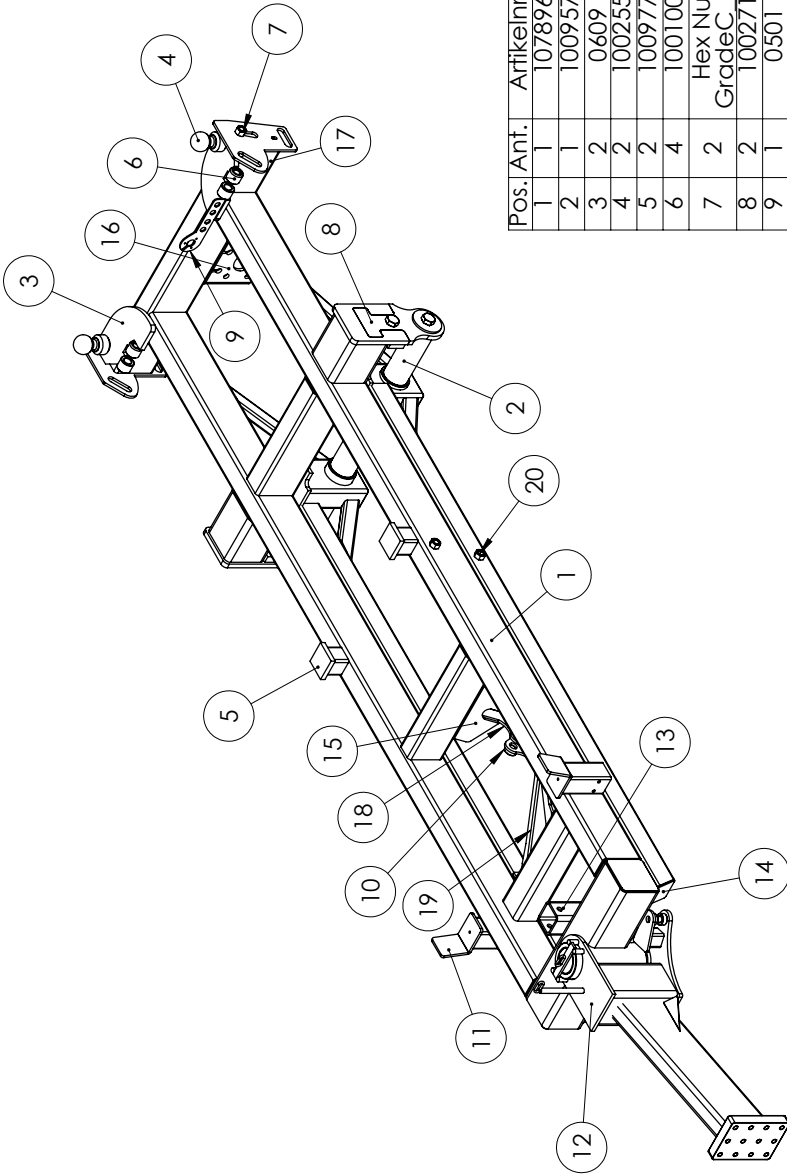
				Nr	Ändring	Datum	Godk av
				-		2011-11-07	
				A		2011-12-20	

Pos.	Ant.	Artikelnr 1	Artikelnr 2	Beskrivning	Vikt
1	1	104800	11301-3	MetaNo,Mid hydben	18
2	1	100365	11301-1	Övrekolvfäste hydstödben No,Mid,MX	2.12
3	1	104775	11301-2	Fästhylsa hydben No,Mid,MX	4
4	1	108042	10180142	Cyl 70/40-300 LL25	10
5	1	109820		Bult M30x240 FZB	
6	1	109796		Mutter M30 FZB nylock	
7	1	100323	19L250	Sprint stödben	0.54
8	1	100333	10400060,2	Ringsprint 10m-40 nick parm	0.04
9	1	105497		25180 sprint till schaktkolv o tippstötta norge	
10	12	1251051		Bricka 10,5x20x2 FZB	
11	6	109838		Bult M10x40 FZB Helgänga	
12	6	9851001		Mutter M10 FZB nylock	
13	4	6x40Spänn		148106040	
14	1	111982		Sprint 25-240	
15	1	111896		pilotbackventil hyd stödfot	1
16	2	111918		slang hyd stödfot traktor	0
17	2	101559	688100	Banjobult 1/4" Enkel	
18	4	101087	450100	Tredo-bricka 1/4"	
19	2	101007	450103	Tredo-bricka 1/2"	
20	2	101016	471004	Snabbkoppling Hane 1/2"	

Konstruerad Av	Ritad Av	Skapad Datum	Godkänd Av	Generell Tolerans	Skala	
LH	LH	2011-11-07	AI		1:7	
Status	Vikt (kg)		Titel / Benämning		Hall	
Godkänd	38		Hyd stödben slangar mot traktor Mid, No			
Agare			Artikelnr		Rev	Blad
			104801		B	1 (1)

This document must not be copied without our written permission, and the contents thereof must not be imparted to a third party nor be used for any unauthorized purpose. Confidentiality will be prosecuted.

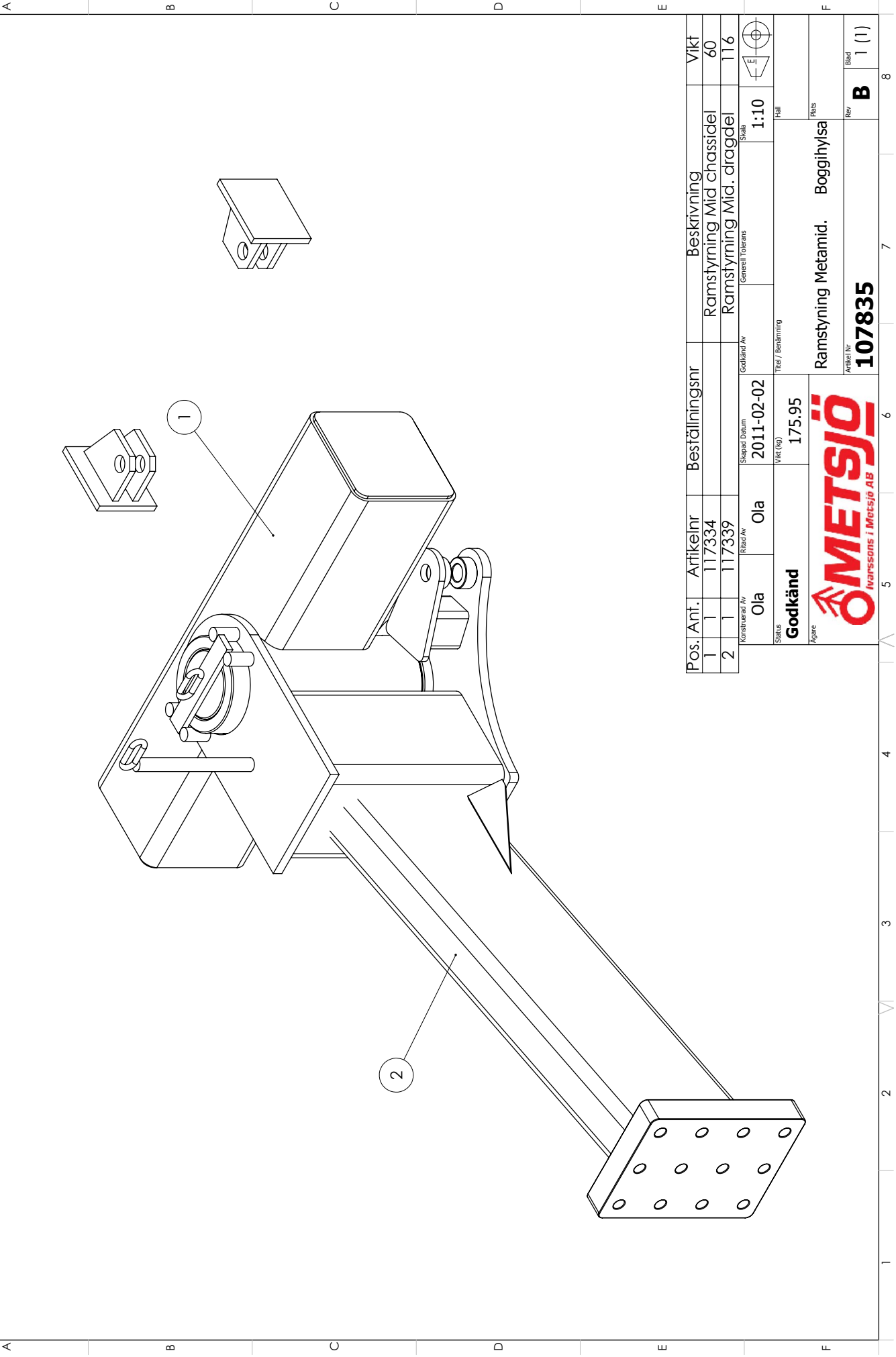
This document must not be copied without our written permission, and the contents thereof must not be imparted to a third party for any unauthorized purpose. Conventions will be preserved.



Pos./Ant.	Artikelnr 1	Artikelnr 2	Beskrivning	Vikt
1	107896		Balk Mid ramstyrning	323.38
2	100957		Boggibock Mid	173.35
3	0609	0609	Kulfäste Metamid	7.86
4	100255	102	Tippleskula lilla	3.64
5	100977		Swamp NO, Mid, Metax chassi	2
6	100100		Komkärshylsa	0.56
7	Hex Nut			
8	GradeC_ISO			
8	100271	100271-Grä	Boggilås mid metax	6.93
9	0501	0501	Ufftag bak el/hydraulik	0.53
10	100273	51x27L23	Nedre tippkolvhylsa No, Mid, MX	0.16
11	0160	0160Bock	Tippstödsplåt	1.89
12	107835		Ramstyrning Metamid, Boggihylsa	175.95
13	100109	100109	Stödbenshylsa (Ej svts fog inv)	4.97
14	107904		Lock 100x100 22* I=5	
15	0112	0112	Förstärkning drag Mid, MX	2.24
16	111127		Bakdragfäste Metamid	
17	111300		Lykthällare No, Mid, Metax	4.07
18	110749		Kolvfäste drag Mx-Mid-No	3.38
19	114232		Spännbock tippkolvsfäste	
20	109804		Mutter M24 Obeh	
Komströad Av		Skapad Datum	Godkänd Av	Skala
Ola	Ola	2011-02-04	AI	1:50
Stähus		Titel / Benämning		Häll
Godkänd		107895-Grä		15
Agare		Metsjö		Plats
		MetalMid ramstyrning		Utfte
		Artikelnr		Rev
		107895		H
				Blad
				1 (3)

Nr	Ändring	Datum	Godkav
G		2013-01-17	
H		2013-02-14	
J		2013-03-08	

8	Godk av	
7	Ändring	
6	Nr	
5	-	2011-02-02
4	A	2011-02-04
3	B	2013-01-17



Pos. Ant.	Artikelnr	Beställingsnr	Beskrivning	Vikt
1	117334		Ramstyrning Mid chassid	60
2	117339		Ramstyrning Mid. dragdel	116
Konstruerad Av	Redad Av	Godkänd Av	Skala	
Ola	Ola		1:10	
Släpdat Datum	2011-02-02		Häll	
Status	Godkänd			
Vikt (kg)	175.95			
Ägare				
Godkänd			Ramstyrning Metamid.	Boggihylsa
METSJÖ				
Ivarssonssons I Metsjö AB				
Artikelnr	107835			
Rev	B			
Blad	1	(1)		

This document must not be copied without our written permission, and the contents thereof must not be imported to a third party nor be used for any unauthorized purposes. Copyright will be protected.

This document must not be copied without our written permission, and the contents thereof must not be imparted to a third party nor be used for any unauthorized purpose. Contravention will be prosecuted.

Nr	Ändring	Datum	Godk av
-		2011-05-18	
A		2013-02-25	
B		2013-03-20	

Pos.	Ant.	Ritnings #	Beställnings#	Beskrivning	Vikt
1	1	100510	100510-GR	Lykfhållare	4.88
2	1	100512	100512-GR	Lykfhållare	4.88
3	2	100980	10250050	Reflex röd, trekantig, skruvas 128301-100	0.08
4	2	100982	1223214010	Reflex 40x90mm gul	0.03
5	2	100958	30x3L170	Plastbit hållare till triangelreflex	0.02
6	2	100959	10250055.2	kabel bakljus	0.03
7	2	100961	58102016	Gummiklammer 16 mm	
8	4	107745	133650-10	Borrskruv 5.5-24x32	
9	1	102096	10250061	Släpavagnskontakt 7 pol Svart Hona	0.08
10	1	101082	20500003	Gummiskydd till 7, 13-pol	0.01
11	1	101127	10250055.3	7 led kabel	0.02
12	1	101112	10250060	Släpavagnskontakt 7 pol Svart plast Hane	0.06
13	7	110155	TENSIFL051	Mutter M5 FZB Tensi	
14	2	109853	9338240451	Bult M24x45 FZB Helgänga	
15	4	109869	84050161	Spårskruv M5x16 FZB	
16	3	117885	84050301	Spårskruv M5x30 FZB	

Konstruerad Av	Ritad Av	Skapad Datum	Godkänd Av	Generell Tolerans	Skala	
LH	LH	2011-05-18	AI		1:10	
Status	Vikt (kg)		Titel / Benämning		Häll	
Godkänd	10.33		106638		Mont	
Ägare				Bakljus konsoler		Plats
				Artikel Nr		106638
			Rev	Blad		
			D	1 (1)		

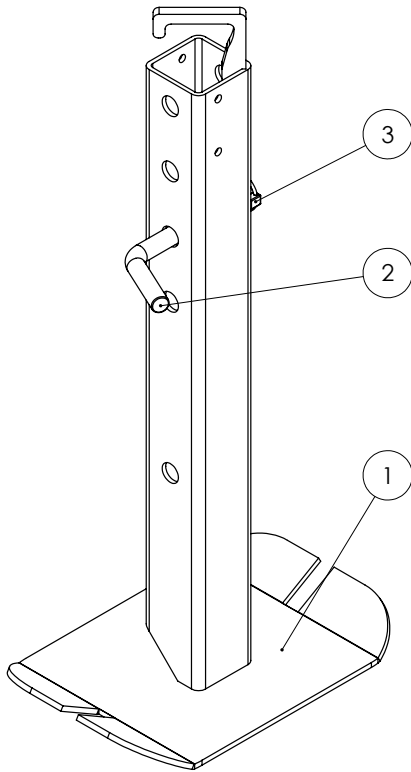
This document must not be copied without our written permission, and the contents thereof must not be imparted to a third party nor be used for any unauthorized purpose. Contravention will be prosecuted.

Nr	Ändring	Datum	Godk av
-		2012-11-01	

Pos.	Mid/QTY.	Artikelnr 1	Artikelnr 2	Beskrivning	Vikt
1	2	100956	10250049	Baklykta 1217 fälmått 320X120 inkl. armaturglas	0.87
2	2	100948	10250047	Glödlampa baklyse 12V 10W	0.01
3	4	100954	10250046	Glödlampa bromsljus/blinders 12V 21W	0.01

Konstruerad Av	Ritad Av	Skapad Datum	Godkänd Av	Generell Tolerans	Skala	
LH					1:10	
Status	Vikt (kg)		Titel / Benämning		Häll	
Godkänd	1.82		Bakljus Std		Mont	
Ägare				Bakljus Std		Plats
				Artikel Nr		106637
			Rev	Blad		
			D	1 (1)		

Nr	Ändring	Datum	Godk av
-		2012-11-01	
A		2013-02-14	

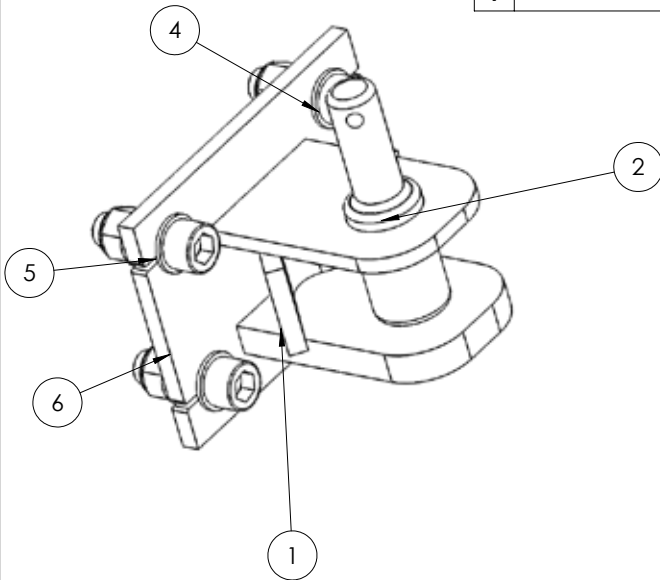


Pos.	Ant.	Artikelnr 1	Artikelnr 2	Beskrivning	Vikt
1	1	100538	100538-Grå	Svetsat stödben	12.41
2	1	100323	100323	Sprint stödben	0.54
3	1	100333	10400060,2	Ringsprint 10m-40 nick parm	0.04

Konstruerad Av	Ritad Av	Skapad Datum	Godkänd Av	Generell Tolerans	Skala	
	AI	2013-02-18	AI		1:5	
Status	Godkänd	Vikt (kg)	13	Titel / Benämning	106634	Häll
Ägare				Stödben Std komp		Plats
		Artikel Nr	106634	Rev	C	Blad 1 (1)

This document must not be copied without our written permission, and the contents thereof must not be imparted to a third party nor be used for any unauthorized purpose. Contravention will be prosecuted.

Nr	Ändring	Datum	Godk av
-		2010-10-05	



Pos.	Ant.	Ritnings #	Beställnings#	Beskrivning	Vikt
1	1	100203	100203-GRÅ	Bultbart bakdrag	7.25
2	1	102198	102198	Dragsprint	1.72
3	1	100333	10400060,2	Ringsprint 10m-40 nick parm	0.04
4	4	109858		Bult M20x60 Insex 12.9	
5	8	109905		Bricka 21x36x3 FZB	
6	4	109794		Mutter M20 FZB nylock	

Konstruerad Av	Ritad Av	Skapad Datum	Godkänd Av	Generell Tolerans	Skala	
MI	MI	2013-02-14	AI	SS-ISO 2768-1 m	1:3	
Status	Godkänd	Vikt (kg)	9	Titel / Benämning	Bakdrag kit.. Käfftadrag	Häll
Ägare						Plats
		Artikel Nr	105366	Rev	B	Blad 1 (1)

This document must not be copied without our written permission, and the contents thereof must not be imparted to a third party nor be used for any unauthorized purpose. Contravention will be prosecuted.

This document must not be copied without our written permission, and the content thereof must not be imparted to third parties for any unauthorized purpose. Conventions will be preserved.

Nr	Ändring			Datum	Godk av
A				2011-12-21	
B				2013-02-18	
C				2013-03-14	

Pos.	MetaMid/QTY.	Rifnings #	Beställnings#	Beskrivning	Vikt
1	3	104392	688110	Banjobult 1/4" dubbel	
2	13	101087	450100	Tredbricka 1/4"	
3	2	101364	101364	Rörklamma enkel 20 rör	
4	1	107339	107339	Bromssläng Mid ram-mitten	0
5	1	107337	107337	Mid Broms slang tryck	0
6	1	101007	450103	Tredbricka 1/2"	
7	1	101048	FT11313002	Snabbkopplingshona Broms 1/2"	0.46
8	1	101547	72100606	Utfv 3/8" - utfv 3/8 90°	0.11
9	1	102756	40100404	Adapter INV R 1/4" - UTV 1/4"	
10	1	112294		Mid Broms slang	0
11	1	104539	70020606	Adapter 3/8" UTV - 3/8" UTV	
12	2	112587	112587	Mid Broms slang Mitten - cyl	0.17
13	2	102316	102316	Bromssläng	0.19
14	2	101559	688100	Banjobult 1/4" Enkel	
15	4	101056	133650-5	Bormskruv 5.5X66	
16	4	101301	101301	Bromscylinder 45/32 ind.320 sl 90	3.13

Konstruerad Av	Ritad Av	Skapad Datum	Godkänd Av	Generell Tolerans	Skala	
LH	LH	2011-11-28	AI		1:8	
Status	Vikt (kg)	Titel / Benämning		Hyll		
Godkänd	15					
Ägare			Hyd broms No Mid		Plats	
			Artikel Nr	Rev		
			112293	C		
				Blad		
				1 (1)		

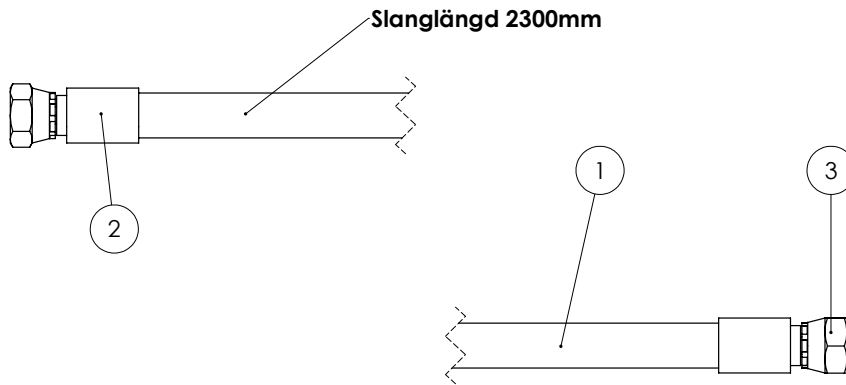
This document must not be copied without our written permission, and the content thereof must not be imparted to third parties for any unauthorized purpose. Conventions will be preserved.

Nr	Ändring			Datum	Godk av
C				2013-02-18	
D	Justerad slanglängd			2013-03-18	
E	Namn byte			2013-03-18	

Pos.	Ant.	Artikelnr	Beställningsnr	Beskrivning	Vikt
1	2	101516	A500010606	Stolpe 3/8" - INV R 3/8"	
2	2	102555	1100000606	Hylsa 3/8" 1W	0.03
3	1	101036	241B06	Hydraulslang 3/8"	0.03
4	1	118325	241B04	Hydraulslang 3/8"	

Konstruerad Av	Ritad Av	Skapad Datum	Godkänd Av	Generell Tolerans	Skala	
LH	LH	2011-11-28	AI		1:1	
Status	Vikt (kg)	Titel / Benämning		Hyll		
Godkänd	0	107339				
Ägare			Bromssläng		Plats	
			Artikel Nr	Rev		
			107339	E		
				Blad		
				1 (1)		

Nr	Ändring	Datum	Godk av
C		2013-01-25	
D		2013-02-18	
E	Justerad slanglängd	2013-03-18	

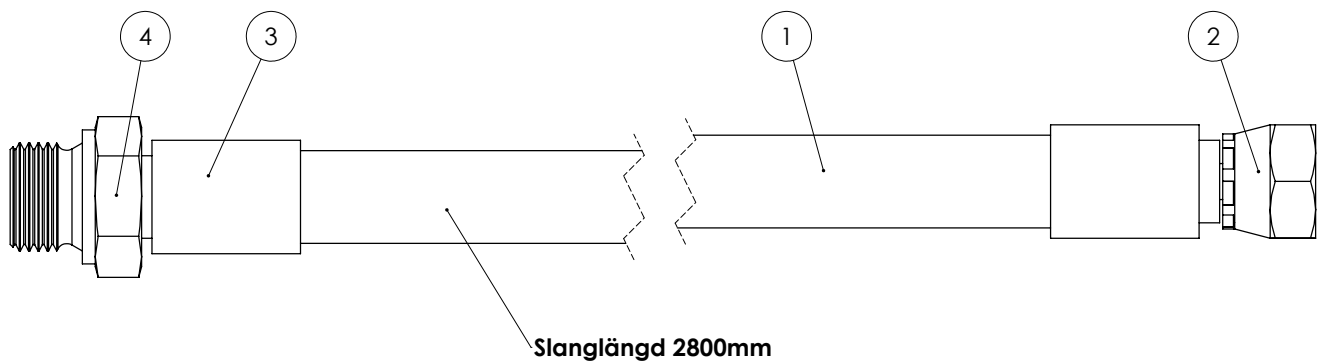


Pos.	Ant.	Artikelnr	Beställningsnr	Beskrivning	Vikt
1	1	101036	241B06	Hydraulslang 3/8"	0.03
2	2	102555	1100000606	Hylsa 3/8" 1W	0.03
3	2	101516	A500010606	Stolpe 3/8"- INV R 3/8"	

Konstruerad Av	Ritad Av	Skapad Datum	Godkänd Av	Generell Tolerans	Skala	
LH	LH	2011-11-28	AI		1:2	
Status		Vikt (kg)	Titel / Benämning		Häll	
Godkänd		0	107337			
Ägare				Broms slang		Plats
		Artikel Nr		Rev	Blad	
		107337		E	1 (1)	

This document must not be copied without our written permission, and the contents thereof must not be imparted to a third party nor be used for any unauthorized purpose. Contravention will be prosecuted.

A		2011-11-28	
B	Justerad Slanglängd	2013-03-18	
C	Benämning bytt	2013-03-18	



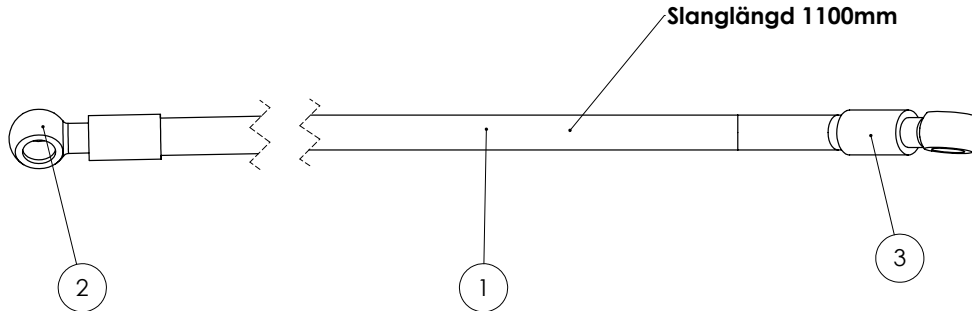
Pos.	Ant.	Artikelnr 1	Artikelnr 2	Beskrivning	Vikt
1	1	101036	241B06	Hydraulslang 3/8"	0.03
2	1	101516	A500010606	Stolpe 3/8"- INV R 3/8"	
3	2	102555	1100000606	Hylsa 3/8" 1W	0.03
4	1	102553	5001200806	Stolpe 3/8"- UTV 1/2"	

Konstruerad Av	Ritad Av	Skapad Datum	Godkänd Av	Generell Tolerans	Skala	
LH	LH	2011-11-28	AI		1:1	
Status		Vikt (kg)	Titel / Benämning		Häll	
Godkänd		0	112294			
Ägare				Broms slang		Plats
		Artikel Nr		Rev	Blad	
		112294		C	1 (1)	

This document must not be copied without our written permission, and the contents thereof must not be imparted to a third party nor be used for any unauthorized purpose. Contravention will be prosecuted.

This document must not be copied without our written permission, and the contents thereof must not be imparted to other persons without our authorized purpose. Contraception will be prosecuted.

Nr	Ändring	Datum	Godk av
A		2013-02-18	
B	Justerad slanglängd	2013-03-18	
C	Benämning bytt	2013-03-18	

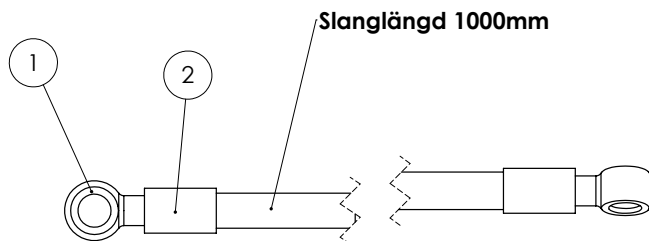


Pos.	Ant.	Artikelnr 1	Artikelnr 2	Beskrivning	Vikt
1	1	102317	214B04	Hydraulslang 1/4"	0.04
2	2	101088	A502910404	Banjo 1/4" - stolpe 1/4"	
3	2	101037	1100000404	Hylsa 1/4" 1W	0.02

Konstruerad Av LH	Ritad Av LH	Skapad Datum 2011-12-21	Godkänd Av AI	Generell Tolerans	Skala 1:2	
Status Godkänd		Vikt (kg) 0.17	Titel / Benämning 112587		Hall	
Ägare 			Broms slang		Plats	
			Artikel Nr 112587	Rev B	Blad 1 (1)	

This document must not be copied without our written permission, and the contents thereof must not be imparted to other persons without our authorized purpose. Contraception will be prosecuted.

Nr	Ändring	Datum	Godk av
D		2013-02-18	
E		2013-03-14	
F	Justerad slanglängd	2013-03-14	

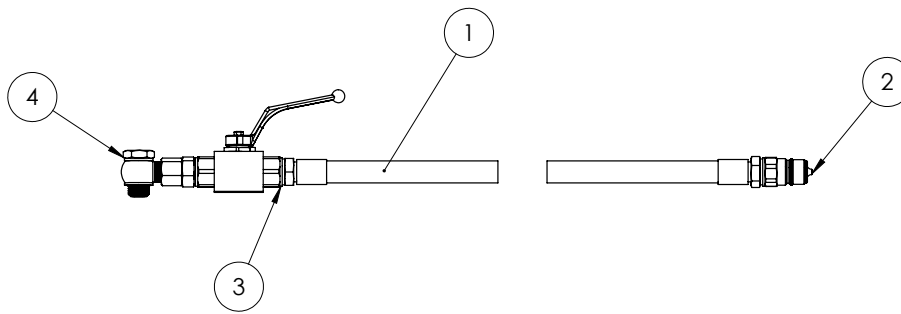


Pos.	Ant.	Artikelnr	Beställningsnr	Beskrivning	Vikt
1	2	101088	A502910404	Banjo 1/4" - stolpe 1/4"	
2	2	101037	1100000404	Hylsa 1/4" 1W	0.02
3	1	107633	241B04	Hydraulslang 1/4"	

Konstruerad Av LH	Ritad Av LH	Skapad Datum 2011-11-24	Godkänd Av AI	Generell Tolerans	Skala 1:2	
Status Godkänd		Vikt (kg) 0.19	Titel / Benämning 102316		Hall	
Ägare 			Bromsslang		Plats	
			Artikel Nr 102316	Rev H	Blad 1 (1)	

This document must not be copied without our written permission, and the contents thereof must not be imparted to a third party, nor be used for any unauthorized purpose. Contrainvention will be prosecuted.

Nr	Ändring	Datum	Godk av
-		2011-01-12	
A		2013-01-25	

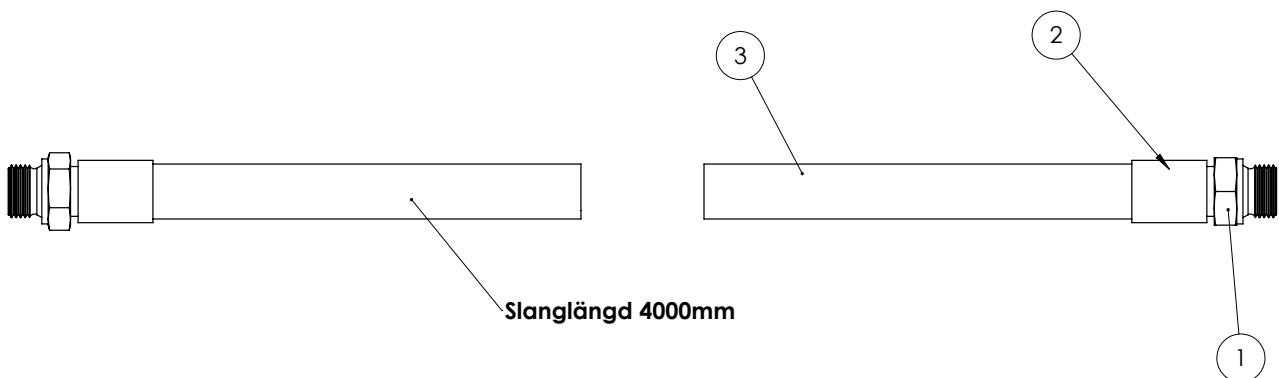


Pos.	Ant.	Artikelnr	Beställningsnr	Beskrivning	Vikt
1	1	101015	101015	Tipp slang	0.34
2	1	101016	5C105956205	Snabbkoppling Hane 1/2"	
3	2	101007	450103	Tredo-bricka 1/2"	
4	1	101009		komplett 1/2 kran	0.86

Konstruerad Av LH	Ritad Av MI	Skapad Datum 2013-02-18	Godkänd Av AI	Generell Tolerans	Skala 1:10	
Status Godkänd		Vikt (kg) 1	Titel / Benämning komplett tipp slang mid		Hall	
Ägare 		Artikel Nr 107383		Rev A	Blad 1 (1)	

This document must not be copied without our written permission, and the contents thereof must not be imparted to a third party, nor be used for any unauthorized purpose. Contrainvention will be prosecuted.

Nr	Ändring	Datum	Godk av
A		2011-09-21	
B		2012-11-01	
C	Justerad slanglängd	2013-03-18	

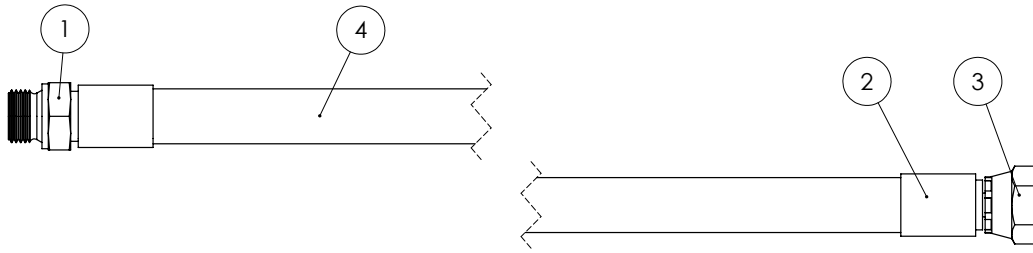


Pos.	Ant.	Artikelnr	Beställningsnr	Beskrivning	Vikt
1	2	101014	5001200808	Stolpe 1/2" - UTV 1/2"	
2	2	101013	1100000808	Hylsa 1/2" 1W	0.03
3	1	101012	241B08	Hydraulslang 1/2"	0.05

Konstruerad Av LH	Ritad Av MI	Skapad Datum 2013-02-18	Godkänd Av AI	Generell Tolerans	Skala 1:10	
Status Godkänd		Vikt (kg) 0.34	Titel / Benämning 101015		Hall Montering	
Ägare 		Artikel Nr 101015		Rev D	Blad 1 (1)	

This document must not be copied without our written permission, and the contents thereof must not be imparted to a third party nor be used for any unauthorized purpose. Contraindication will be prosecuted.

Nr	Ändring	Datum	Godk av
A		2011-01-14	
B		2013-03-18	
C	Justerad slanglängd	2013-03-18	



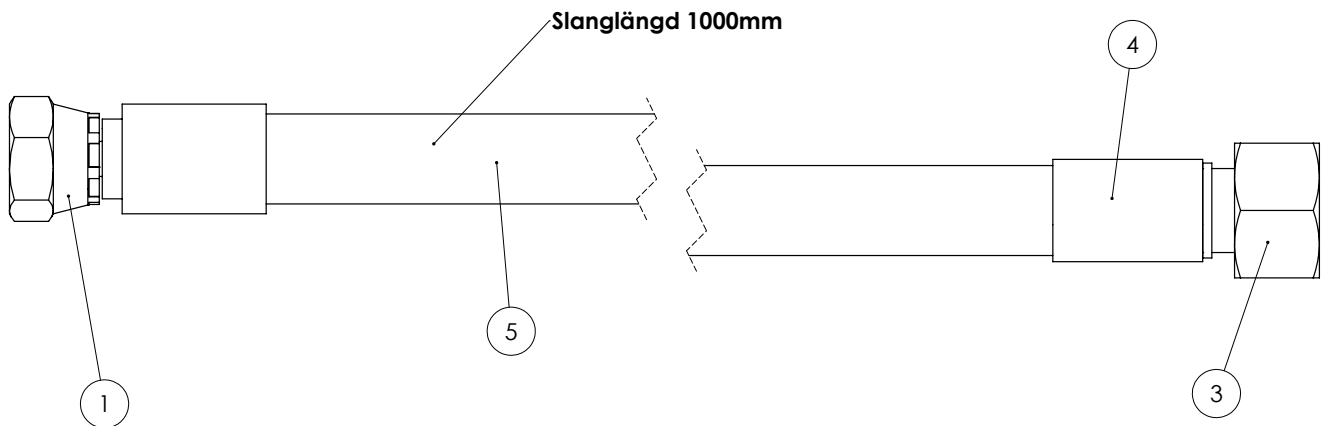
Vagn	Slanglängd
NO	6050mm
Mid	6050mm
MX	7350mm
MQ 60	8400mm
MQ 75	mm
MQ 95	mm

Pos.	Ant.	Artikelnr	Beställningsnr	Beskrivning	Vikt
1	1	101014	5001200808	Stolpe 1/2" - UTV 1/2"	
2	2	101013	1100000808	Hylsa 1/2" 1W	0.03
3	1	107919	A500010808	Stolpe 1/2" - INV R 1/2"	
4	1	101012	241B08	Hydraulslang 1/2"	0.05

Konstruerad Av LH	Ritad Av LH	Skapad Datum	Godkänd Av	Generell Tolerans	Skala 1:2	
Status Godkänd	Vikt (kg) 0	Titel / Benämning 106930			Hall	
Ägare 		Slang uttag bak			Plats	
		Artikel Nr 106930	Rev C	Blad 1 (1)		

This document must not be copied without our written permission, and the contents thereof must not be imparted to a third party nor be used for any unauthorized purpose. Contraindication will be prosecuted.

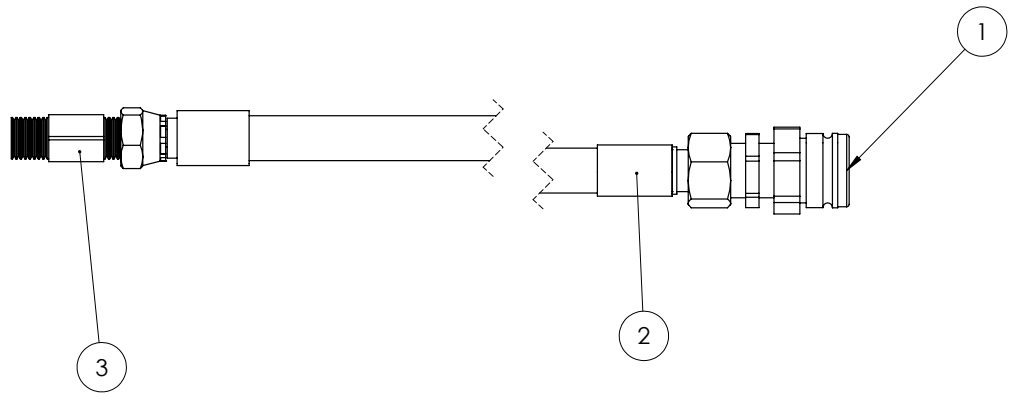
Nr	Ändring	Datum	Godk av
-		2011-10-26	
A		2012-12-13	



Pos.	Ant.	Artikelnr 1	Artikelnr 2	Beskrivning	Vikt
1	1	101516	A500010606	Stolpe 3/8" - INV R 3/8"	
2	1	102555	1100000606	Hylsa 3/8" 1W	0.03
3	1	117027	5016900806	Stolpe 3/8" - RÖR15L	
4	1	104281	1100000606	Hylsa 3/8" 1W	0.02
5	1	101036	241B06	Hydraulslang 3/8"	0.03

Konstruerad Av LH	Ritad Av LH	Skapad Datum 2011-10-26	Godkänd Av AI	Generell Tolerans	Skala 1:1	
Status Godkänd	Vikt (kg) 0	Titel / Benämning Broms slang uttag bak			Hall	
Ägare 		Artikel Nr 111824			Plats	
		Rev A	Blad 1 (1)			

Nr	Ändring	Datum	Godk av
-		2011-10-26	
A		2012-12-13	

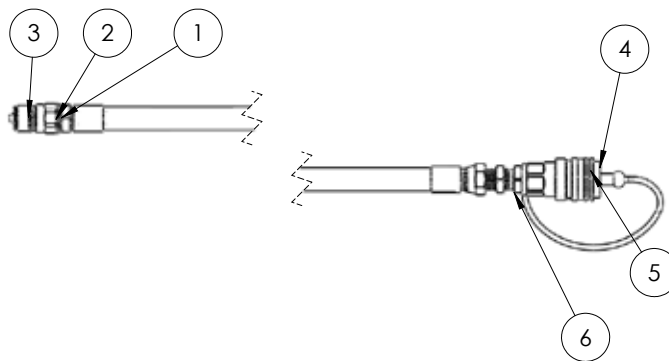


Pos.	Ant.	Artikelnr 1	Artikelnr 2	Beskrivning	Vikt
1	1	106641	FT31322503	Snabbkopplingshane Broms	0.24
2	1	111824		Broms slang utfag bak	0
3	1	101517	48500606	T-koppling 3/8" ut/ut/ut	0.08

Konstruerad Av	Ritad Av	Skapad Datum	Godkänd Av	Generell Tolerans	Skala	
	LH	2011-06-21	AI		1:2	
Status	Vikt (kg)		Titel / Benämning		Häll	
Godkänd	0		Bromsuttag bak			
Ägare			Artikel Nr	Rev	Blad	
			106642	B	1 (1)	

This document must not be copied without our written permission, and the contents thereof must not be imparted to a third party nor be used for any unauthorized purpose. Contraindication will be prosecuted.

Nr	Ändring	Datum	Godk av
-		2010-12-14	
A		2011-01-14	

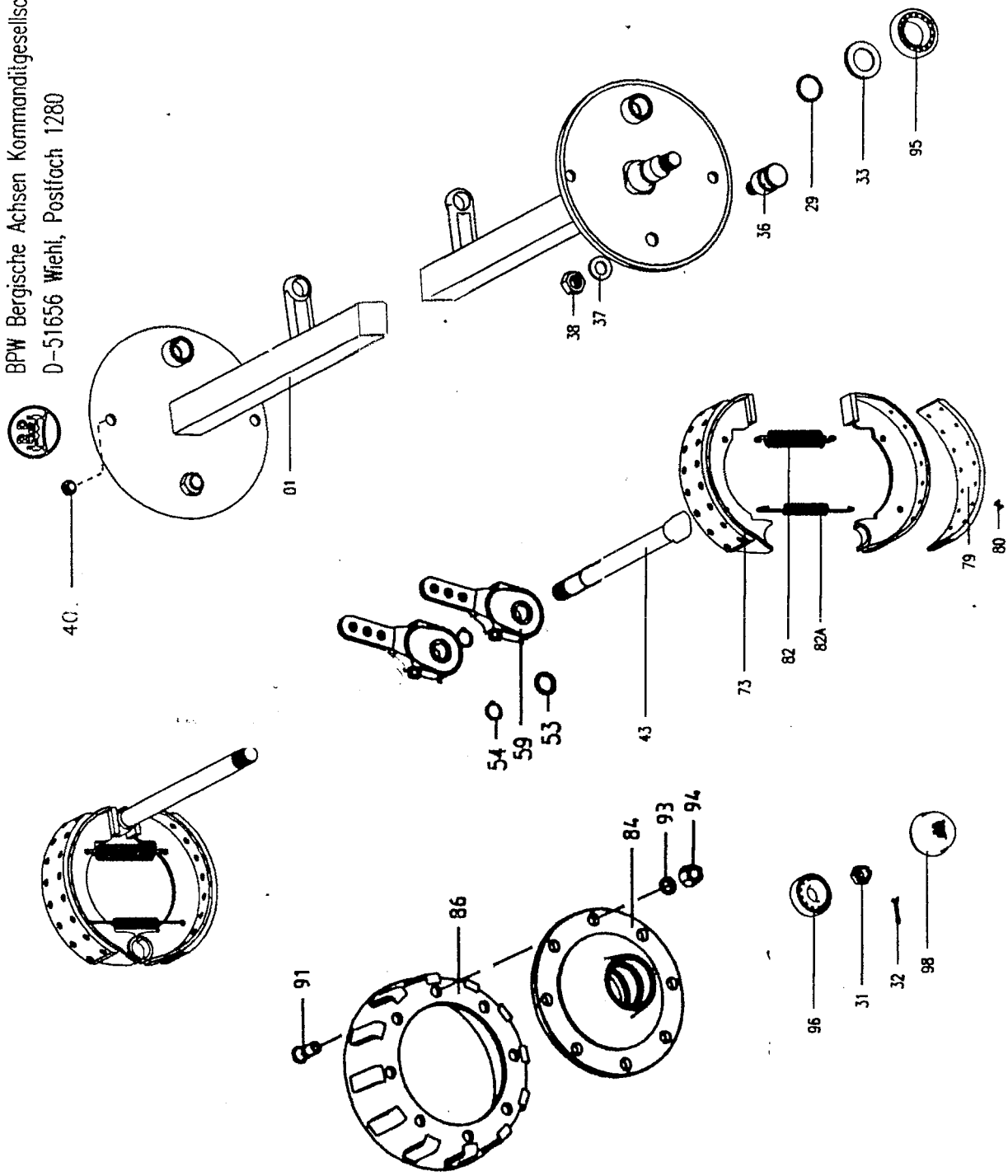


Pos.	Ant.	Artikelnr	Beställningsnr	Beskrivning	Vikt
1	1	106930		slang bakuttag MQ MF	0
2	2	101007	450103	Tredo-bricka 1/2"	
3	1	101016	471004	Snabbkoppling Hane 1/2"	
4	1	103358	471015	Dammskydd Hona	0.0
5	1	103270	471005	Snabbkoppling Hona 1/2"	
6	1	103285	40800808	Skottgenomgång 1/2"	

Konstruerad Av	Ritad Av	Skapad Datum	Godkänd Av	Generell Tolerans	Skala	
	LH	2013-01-24			1:5	
Status	Vikt (kg)		Titel / Benämning		Häll	
Godkänd	0		Hydrauluttag bakNo,Mid,Mx, MQ 60-75-95			
Ägare			Artikel Nr	Rev	Blad	
			106643	C	1 (1)	

This document must not be copied without our written permission, and the contents thereof must not be imparted to a third party nor be used for any unauthorized purpose. Contraindication will be prosecuted.

BPW Bergische Achsen Kommanditgesellschaft
 D-51656 Wiehl, Postfach 1280



Anhängerachse, Baureihe: GS Bild Nr.: 20.056

Bremse: N 3108-3

För Leveranser f.r.o.m 10 2005

Broms N 3108-3 (310x80) med manuell justerbar bromshävarm GSK

Hjulbult M 18x1,5 med plan-mutter och fjäderbricka

Bildnummer 20.056

Pos	Benämning	Mått	Antal/tapp	Artikelnummer
1	Axeltapp m bromssköld		1	-
29	Störring 10.03.370.05.14.0		1	410120215
31	Kronmutter 10.03.262.16.11.0	M 36x1,5	1	410120216
32	Saxpinne 10.02.6201.63.01	6,3x63	1	410120217
33	Tätningring 10.05.120.26.08.0	73/110x14,5	1	410120218
34	Ring 10.03.310.23.09.0	66/37x5	1	410120219
36	Ankarbult 10.03.177.14.35.0	M24x1,5x36	1	410120220
37	Bricka 10.02.5403.24.90	B24	1	410120221
38	Låsmutter 10.02.5220.75.82	VM 24x1,5	1	410120222
40B	Plugg 10.02.3704.56.00	D20,7	2	410120223
43	Bromssock 10.05.097.36.95.5	L=253	1	410120224
53	Bricka 10.03.311.50.13.0	42/34x4	1	410120225
54	Låsring 10.02.5603.29.90	29x1,5	1	410120226
59	Bromshävarm GSK 10.05.174.40.16.0		1	410120227
73	Bromsback kpl m belägg 10.05.091.15.21.0		2	410120228
79	Bromsbelägg 10.03.092.19.50.0		2	410120229
80	Nit 10.02.5805.61.01	B 6x13	32	410120230
82	Returfjäder 10.03.397.32.14.0	D17/3,8x144	1	410120231
82a	Returfjäder 10.03.397.44.08.0	D20/4x174	1	410120232
84	Nav 10.03.272.09.56.0		1	410120233
86	Bromstrumma 10.03.105.14.26.0	310x80	1	410120234
91	Hjulbult 10.03.296.01.20.1	M 18x1,5	6	410120235
93	Fjäderbricka 10.02.5615.18.94	C18,5	6	410120236
94	Hjulmutter 10.02.5213.12.83	M18x1,5	6	410120237
95	Rullager 09.02.6404.70.00	32014	1	410120238
96	Rullager 09.02.6401.50.00	30210	1	410120239
98	Navkapsel 10.03.211.07.03.0	D 90,1	1	410120240

För Leveranser f.r.o.m 10 2005

Broms N 3108-3 (310x80) med manuell justerbar bromshävarm GSK

Hjulbult M 18x1,5 med plan-mutter och fjäderbricka

Bildnummer 20.056

Pos	Benämning	Mått	Antal/tapp	Artikelnummer
1	Axeltapp m bromssköld		1	-
29	Störring 10.03.370.05.14.0		1	410120215
31	Kronmutter 10.03.262.16.11.0	M 36x1,5	1	410120216
32	Saxpinne 10.02.6201.63.01	6,3x63	1	410120217
33	Tätningring 10.05.120.26.08.0	73/110x14,5	1	410120218
34	Ring 10.03.310.23.09.0	66/37x5	1	410120219
36	Ankarbult 10.03.177.14.35.0	M24x1,5x36	1	410120220
37	Bricka 10.02.5403.24.90	B24	1	410120221
38	Låsmutter 10.02.5220.75.82	VM 24x1,5	1	410120222
40B	Plugg 10.02.3704.56.00	D20,7	2	410120223
43	Bromssock 10.05.097.36.95.5	L=253	1	410120224
53	Bricka 10.03.311.50.13.0	42/34x4	1	410120225
54	Låsring 10.02.5603.29.90	29x1,5	1	410120226
59	Bromshävarm GSK 10.05.174.40.16.0		1	410120227
73	Bromsback kpl m belägg 10.05.091.15.21.0		2	410120228
79	Bromsbelägg 10.03.092.19.50.0		2	410120229
80	Nit 10.02.5805.61.01	B 6x13	32	410120230
82	Returfjäder 10.03.397.32.14.0	D17/3,8x144	1	410120231
82a	Returfjäder 10.03.397.44.08.0	D20/4x174	1	410120232
84	Nav 10.03.272.09.56.0		1	410120233
86	Bromstrumma 10.03.105.14.26.0	310x80	1	410120234
91	Hjulbult 10.03.296.01.20.1	M 18x1,5	6	410120235
93	Fjäderbricka 10.02.5615.18.94	C18,5	6	410120236
94	Hjulmutter 10.02.5213.12.83	M18x1,5	6	410120237
95	Rullager 09.02.6404.70.00	32014	1	410120238
96	Rullager 09.02.6401.50.00	30210	1	410120239
98	Navkapsel 10.03.211.07.03.0	D 90,1	1	410120240



METSJÖ *Ivarssons i Metsjö AB*

**Produktion sker på Metsjö Norrgård som är belägen utanför Linköping Sverige.
Vi tillverkar förutom vagnar även maskinhallar samt mobila förråd.
Ivarssons i Metsjö AB förbehåller sig rätten för produktändringar.**

**Ivarssons i Metsjö AB
585 92 Linköping
Tel 013-593 10 Fax 013-590 84
www.ivarssonsimetsjo.se
info@ivarssonsimetsjo.se**