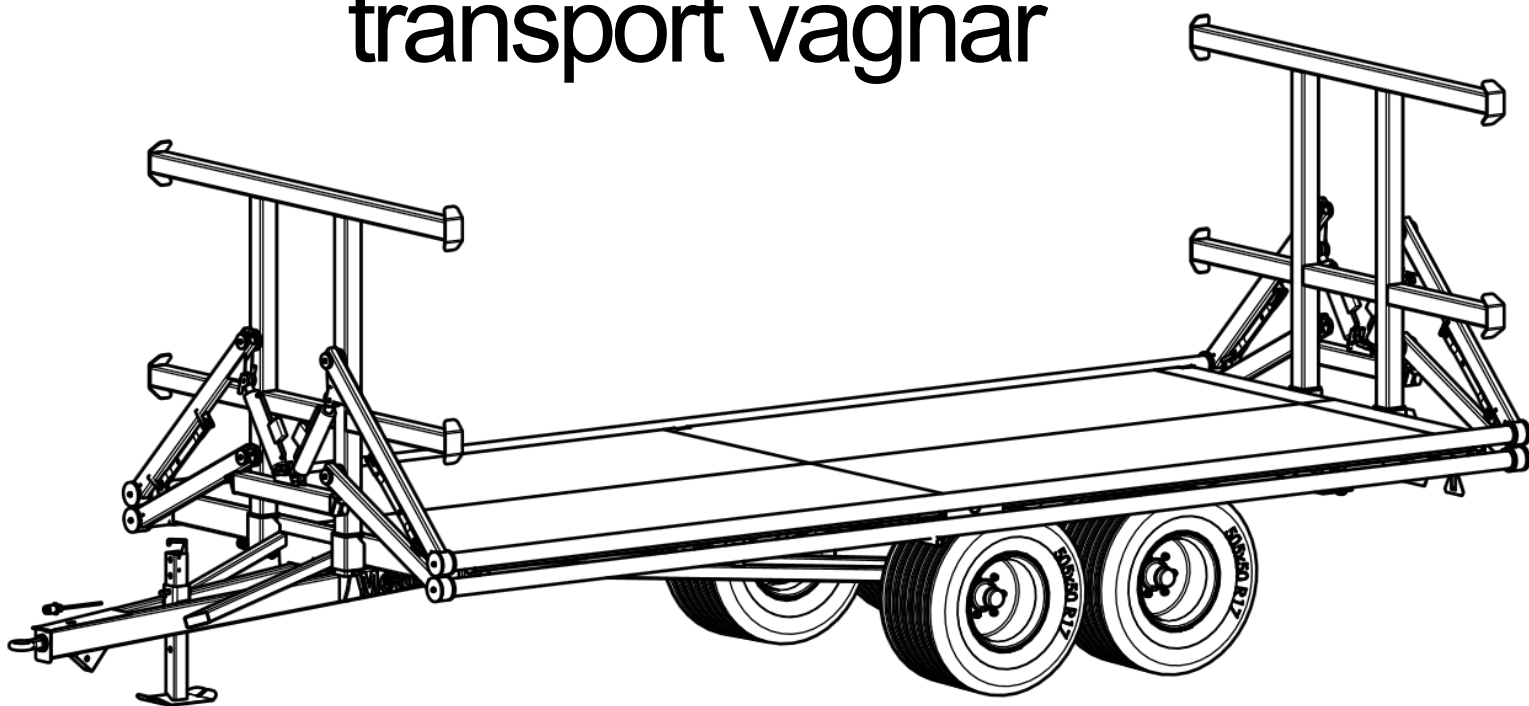


MetaMid transport vagnar



Förord.

Metsjövagnen MetaMid byggs av Ivarssons i Metsjö, AB

Innan Du tar vagnen i bruk, bör Du göra Dig väl bekant med dess funktion och handhavande. Detta gör Du lämpligen genom att noga läsa genom denna instruktionsbok och samtidigt, steg för steg, praktiskt se var på maskinen de olika inställningarna, justeringarna etc skall utföras.

För att underlätta för Dig själv, och för att undvika missförstånd i samband med service- och reservdelsfrågor, bör Du anteckna maskinens typbeteckning samt serienummer och tillverkningsår. Dessa uppgifter finns samlade på maskinens typskylt som är placerad på den långsgående ramen på vagnens högra sida.

Serienummer, vagn.....

Tillverkningsår.....

Rätt till ändringar i konstruktion och specifikation förbehålles.

Eg-försäkran om överensstämmelse.

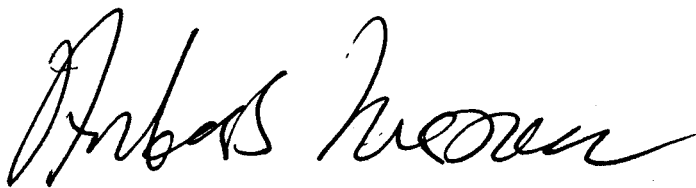
Tillverkare Ivarssons smide Metsjö 58592 Linköping 013-59310

Maskinen överensstämmer med följande direktiv.

89/392 EG 91/368/EEG.

Harmonierad standard

Bosch elsystem.Hydraul PRN 982.



Anders Ivarsson



Körinstruktion

Traktor bör väljas efter terräng

Vår rekommendation för traktorstorlek: 110 hk

Fingertal för rekommenderad traktorstorlek är 7 HK per Ton / ekipaget..

Lastad vagn skall alltid vara kopplad för traktor

Anslut alltid:

- Bromsledning 1/4
- Tippslang 1/2
- Belysningskontakt (12 volt.)

Frånkoppling av vagn – traktor

- 1) Uppställning av vagnen skall göras på plan, hårdgjord yta.
- 2) Placera lämplig bromskloss för fram och bakaxel.
- 3) Sätt ned stödbenen på marken.
- 4) Demontera el-anslutningar och hydraulslangar som skall vara trycklösa.
- 5) Frigör hitchkrok.

Obs! vagnen är ej utrustad med negativt bromssystem.

Körinstruktion hydraulisk mooring

Anslut Hydraulik - DV uttag.

Väljarventil vid framstam kran vänster /höger sida. Val av öppningssidor.

Cylindrar har hydraullås (Säkerställer avlastade hydraulledningar under transport).

Längsgående spännrör bör träffa i centrum på surrat gods (för stängd last).

Mooring armar har teleskåp - vis greppjustering kan utföras här.

Beakta - viktigt att teleskåpssprintar är väl låsta/säkrade.

Hydraulik tillval mooring adjust

Här ges möjlighet från förarplats att välja grepphöjd och val av sidaöppning.

Vår rekommendation är att vid transport av tom vagn har spännrören fullt upphissade.

OBS!!!!!!!!!!!!

- Hydraulsystem för 230 bar tryck.
- Max belastning bakdrag: Vertikalt 1000 kg Horisontellt 23 000 kg

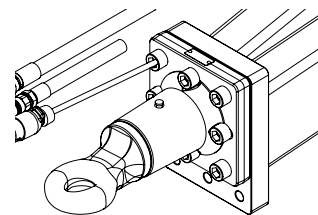
– Underhåll och skötsel

- Efterdrag hjulbultarna efter 10-50 timmar samt efter 150 timmars användning. (320 NM).
- Kontrollera lufttrycket regelbundet. Beroende på däckalternativet har man annorlunda lufttryck. Hitta mer information på vår hemsida www.metsjo.se
- Hjul 505/50x17R.borrning 161-205/6 -27 /32 R18/S disk 6-12 -15 (C).

Allmänt

Kontroll av draganordning, se över slitaget på dragögel regebundet invändig diameter 50 mm.

Överlasta aldrig axlar, bromsar och chassi!



Därför gäller:

- Lasta inte fordonet i strid mot gällande föreskrifter så att den tillåtna totalvikten för fordonet överskrids.
- Kontrollera lufttrycket regelbundet.
Rätt lufttryck till däck kan man hitta på www.metsjo.se.
Klicka dig fram till din vagnsmodell och välj Tillval chassi. Klicka sedan på texten för det hjul du har på din vagn.
Detta leder dig direkt till däckleverantörens hemsida där du hittar relevanta data.
- Överskrid inte tillåten bromslast.
- Överlasta inte ensidigt genom felstuvning av lasten eller genom körning på trottoarkanter eller liknande.
- Montera inte hjul eller däck som inte är tillåtna. Se till att den maximala differensen spårvidd till fjädercentrum innehålls.
- Undvik överbelastning genom att inte använda hjul med sidoslag eller med otillåtna inpressningsdjup.
- Överskrid inte tillåten max.hastighet.
- Säkerställ före varje användning att bromsar och bromssystem är korrekt inställda och därmed fungerar korrekt.
- Säkerställ före varje användning att varje hjulaxel har önskad funktion (tex boggispar/ boggilift/länkaxel) därmed fungerar korrekt
- Garantin omfattar inte slitage eller otillåtna ändringar.

För att bibehålla fordonets drifts- och trafiksäkerhet ska underhållsarbeten utföras efter de angivna intervallen. De tillämpliga drifts- och serviceföreskrifterna från fordonstillverkaren, resp. från andra leverantörer av fordonsdelar ska beaktas.

Åtgärdandet av fastställda brister eller utbytet av slitna delar ska överlåtas åt Ivarssons i Metsjös serviceverkstad, såvida inte fordonsägaren i sin egen verksamhet förfogar över erforderlig utbildad personal och tillhörande teknisk utrustning.

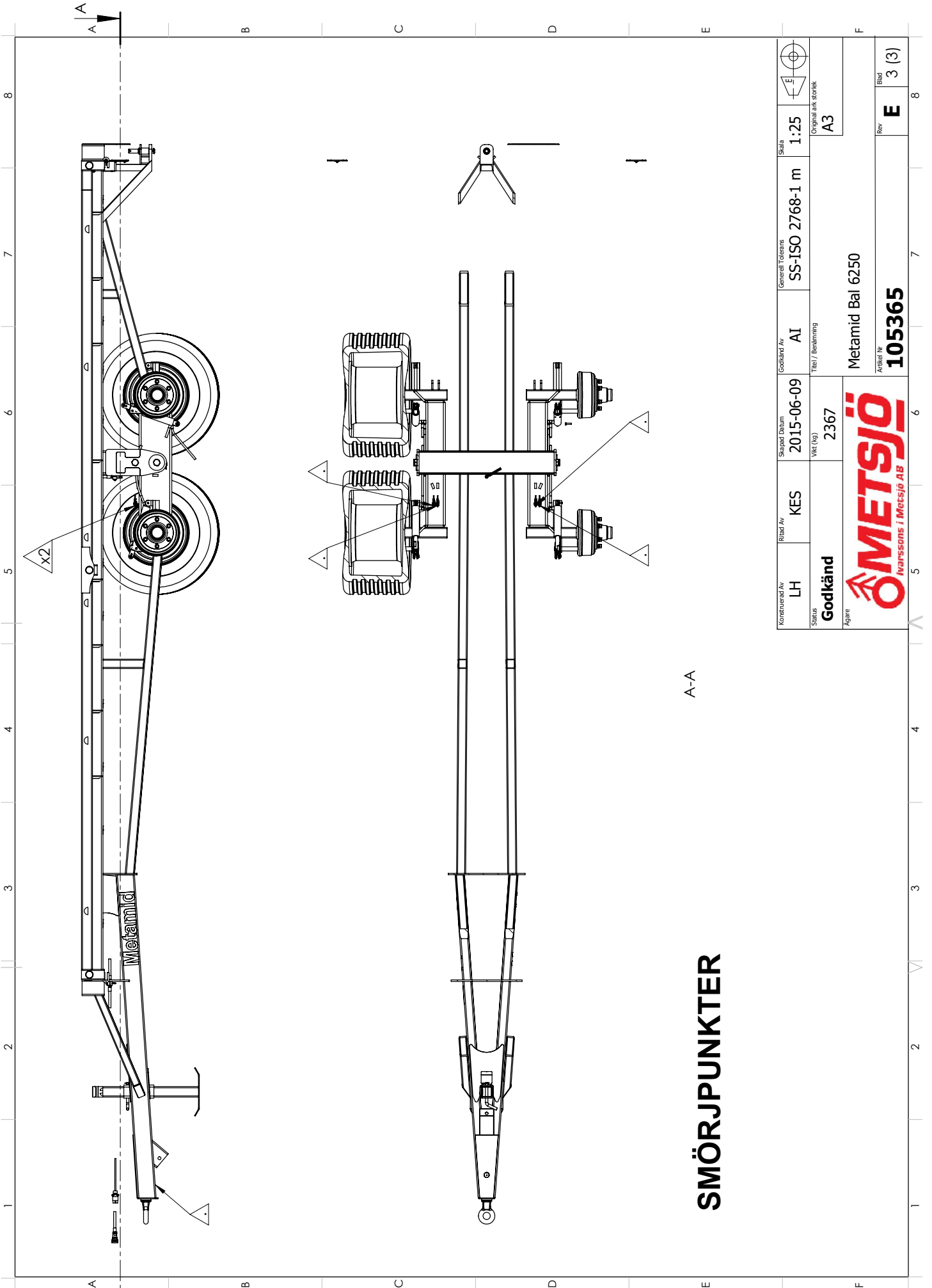
Vid montering av reservdelar ska ovillkorligen endast Metsjös originaldelar användas. Av Metsjö godkända delar, som ingår i släpvagnsaxlar och axelaggregat, kontrolleras regelbundet genom speciella undersökningar. Metsjö övertar produktansvaret för dessa delar.

Ivarssons i Metsjö kan inte bedöma om enskilda främmande produkter kan monteras i Metsjös vagnar, axelaggregat och påskjutsbromsar utan säkerhetsrisk. Detta gäller även om en auktoriserad kontrollinstans har godkänt produkten.

Vid användning av andra reservdelar än originaldelar från Metsjö upphör garantin att gälla.

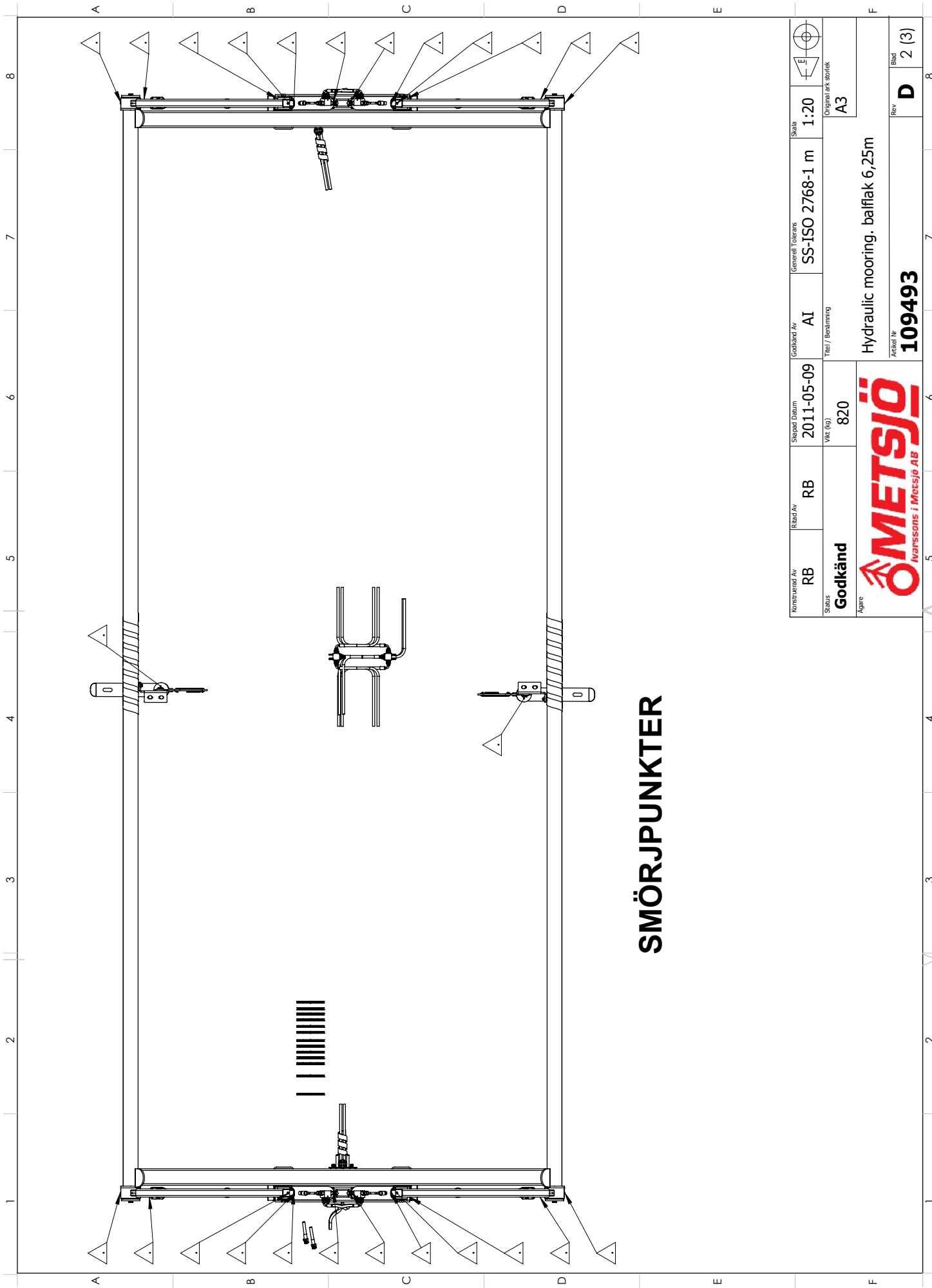
SMÖRJUNKTER

A-A




Konstruktör Av LH	Ritar Av KES	Skapad Datum 2015-06-09	Godkänd Av AI	Generell Tolervans SS-ISO 2768-1 m	Skala 1:25	
Status Godkänd		Vikt (kg) 2367	Titel / Benämning Metamid Bal 6250		Original delstörlek A3	
Ägare METSJÖ Invarssons i Metsjö AB			Artikel Nr 105365		Rev E 3 (3)	

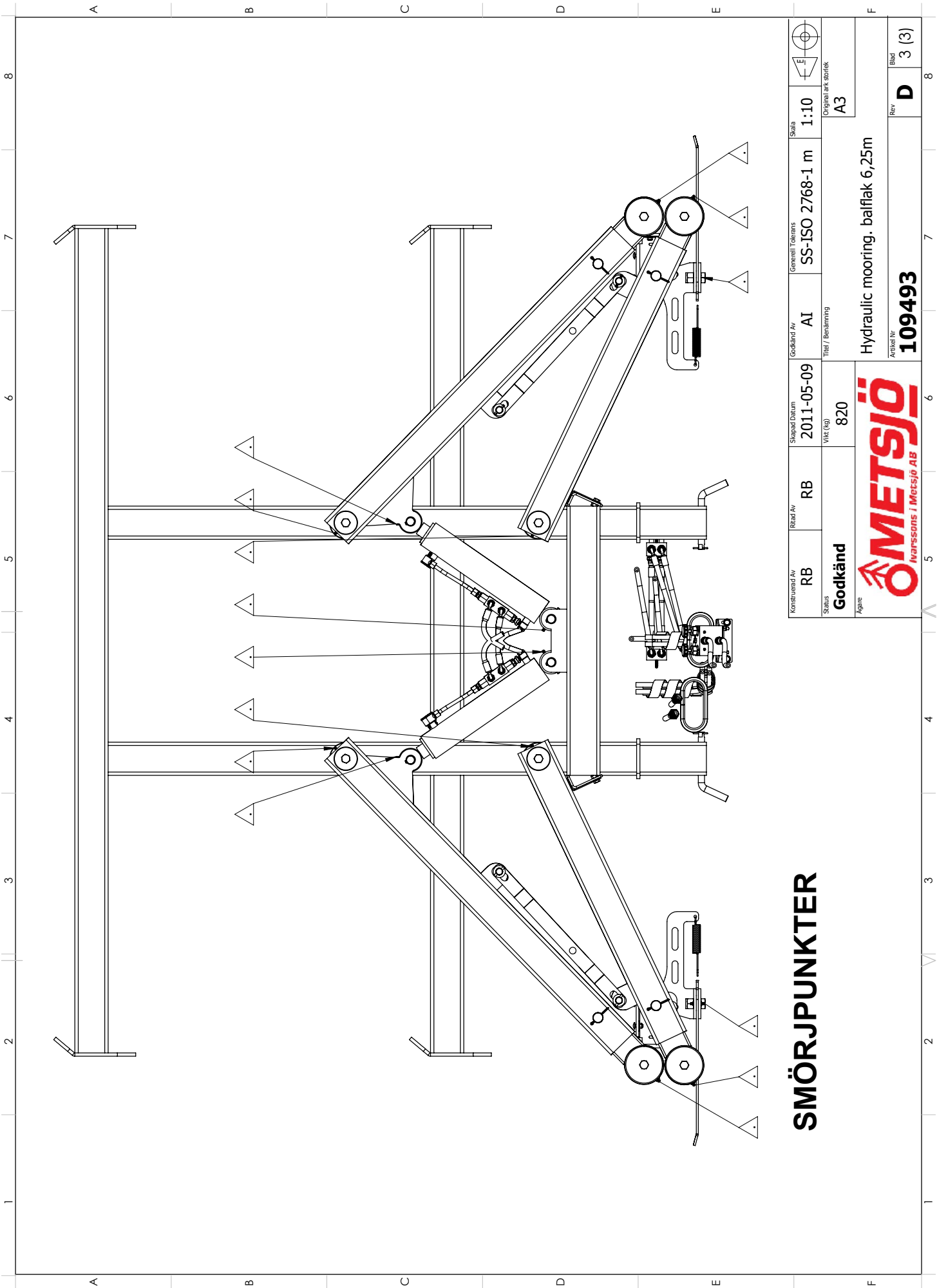
This document must not be copied without our written permission, and the contents thereof must not be imparted to a third party without our authorized purpose. Conventions will be preserved.



SMÖRJUNKTER

This document must not be copied without our written permission, and the contents thereof must not be imparted to third party nor be used for any unauthorized purpose. Conventions will be preserved.

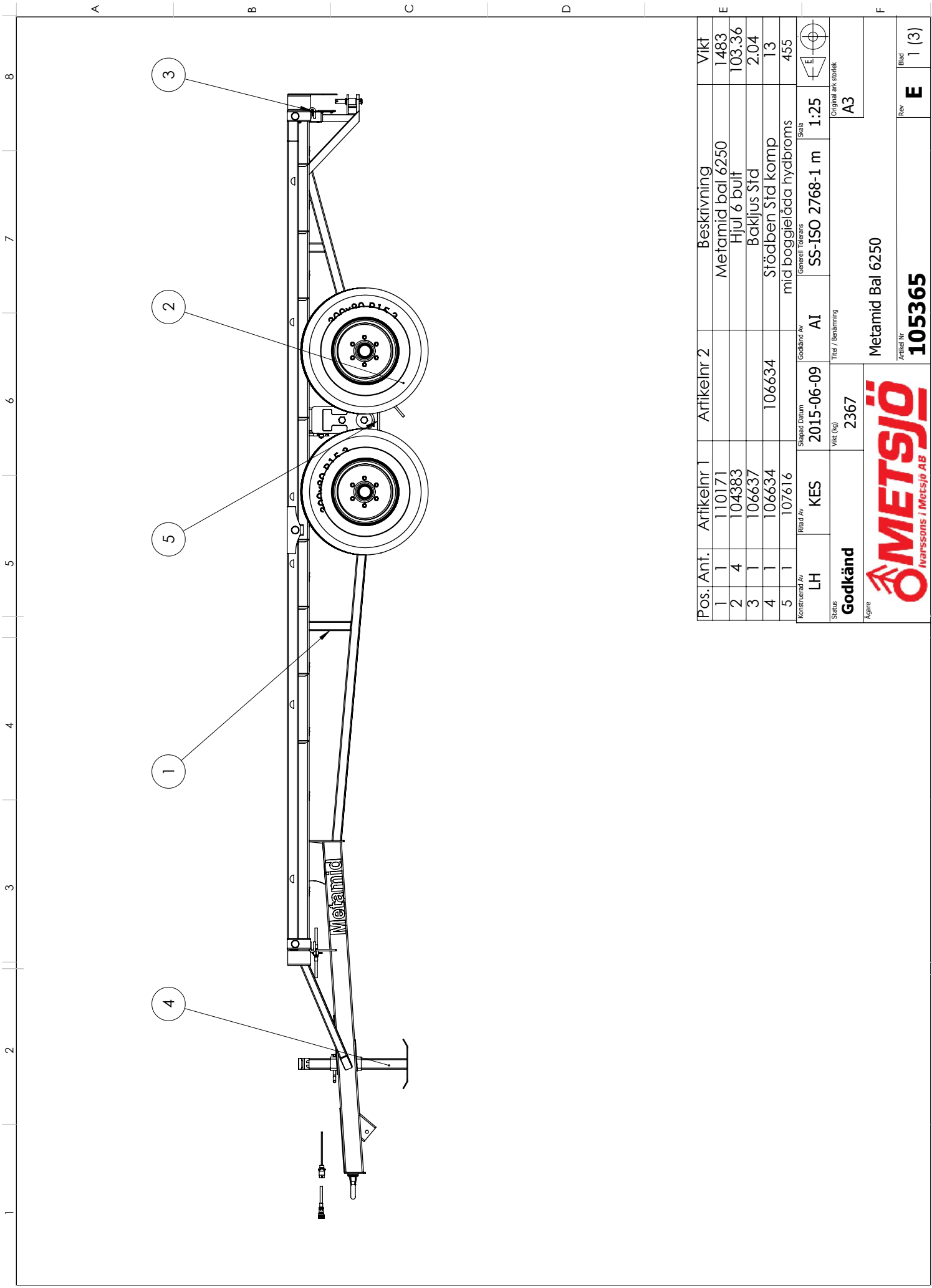
Konstruktör Av	RB	Skapat Datum	2011-05-09	Godkänd Av	AI	Generell Tolernans	SS-ISO 2768-1 m	Skala	1:20	Original art storlek	A3
Status	Godkänd	Vikt (kg)	820	Titel / Benämning		Hydraulic mooring, ballflak 6,25m		Rev			
Agare	 METSJÖ <small>narssons i Metsjö AB</small>		109493		D		2 (3)		Bild		



SMÖRJUNKTER

Konstruerad Av RB	Read Av RB	Skapad Datum 2011-05-09	Godkänd Av AI	Generell Tolernans SS-ISO 2768-1 m	Skala 1:10	
Status Godkänd	Vikt (kg) 820	Titel / Beskrivning Hydraulic mooring - ballflak 6,25m		Original ark storlek A3		
Aggre METSJÖ Ivarssons i Metsjö AB			Artikel Nr 109493	Rev D	Bild 3 (3)	

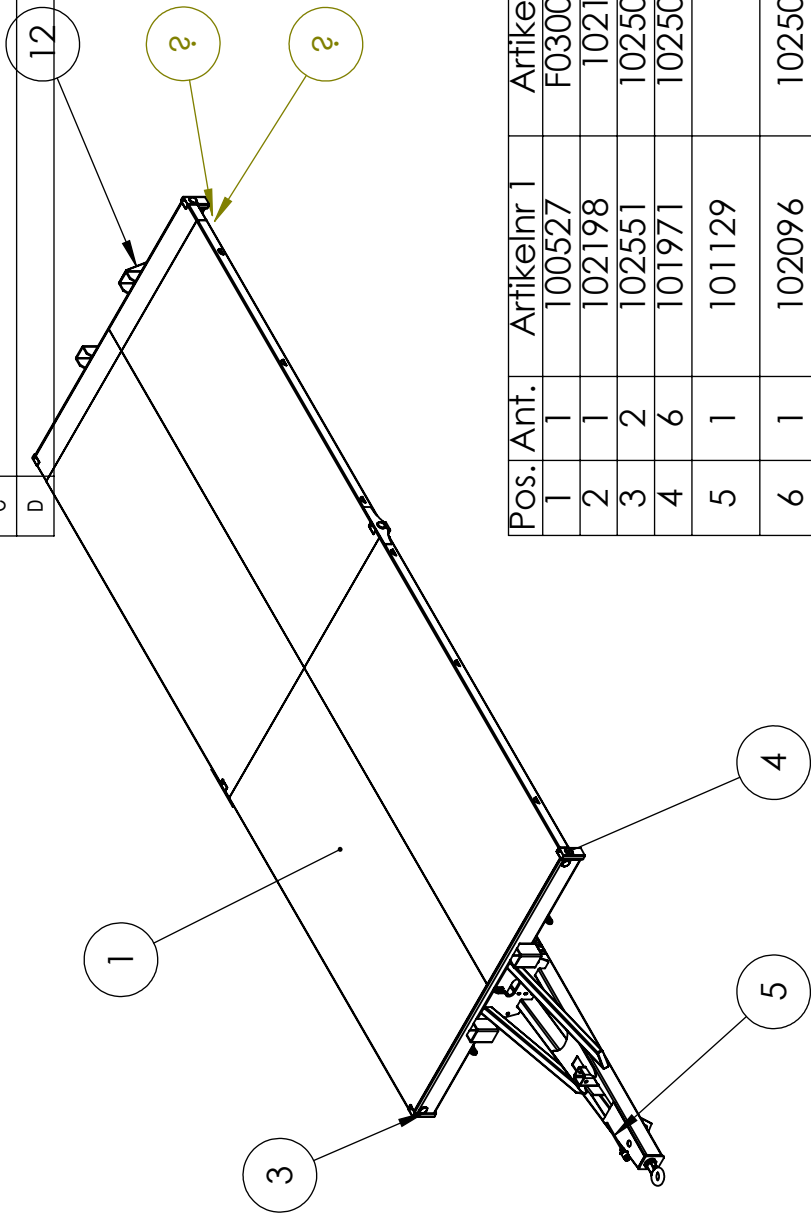
This document must not be copied without our written permission, and the contents thereof must not be imparted to a third party nor be used for any unauthorized purpose. Contention will be prosecuted.



Pos.	Ant.	Artikelnr 1	Artikelnr 2	Beskrivning	Vikt
1	1	110171		Metamid bal 6250	1483
2	4	104383		Hjul 6 bult	103.36
3	1	106637		Bakljus Std	2.04
4	1	106634	106634	Stödben Std komp	13
5	1	107616		mid boggielåda hyabroms	455
Konstruerad Av		Ritad Av	Skapad Datum	Godkänd Av	Skala
LH		KES	2015-06-09	AI	1:25
Status		Godkänd		Titel / Benämning	
Godkänd		Vikt (kg)		Original art storlek	
		2367		A3	
Aggre		Metamid Bal 6250		Rev	
		Artikel Nr		Bild	
		1053365		E	
				1 (3)	

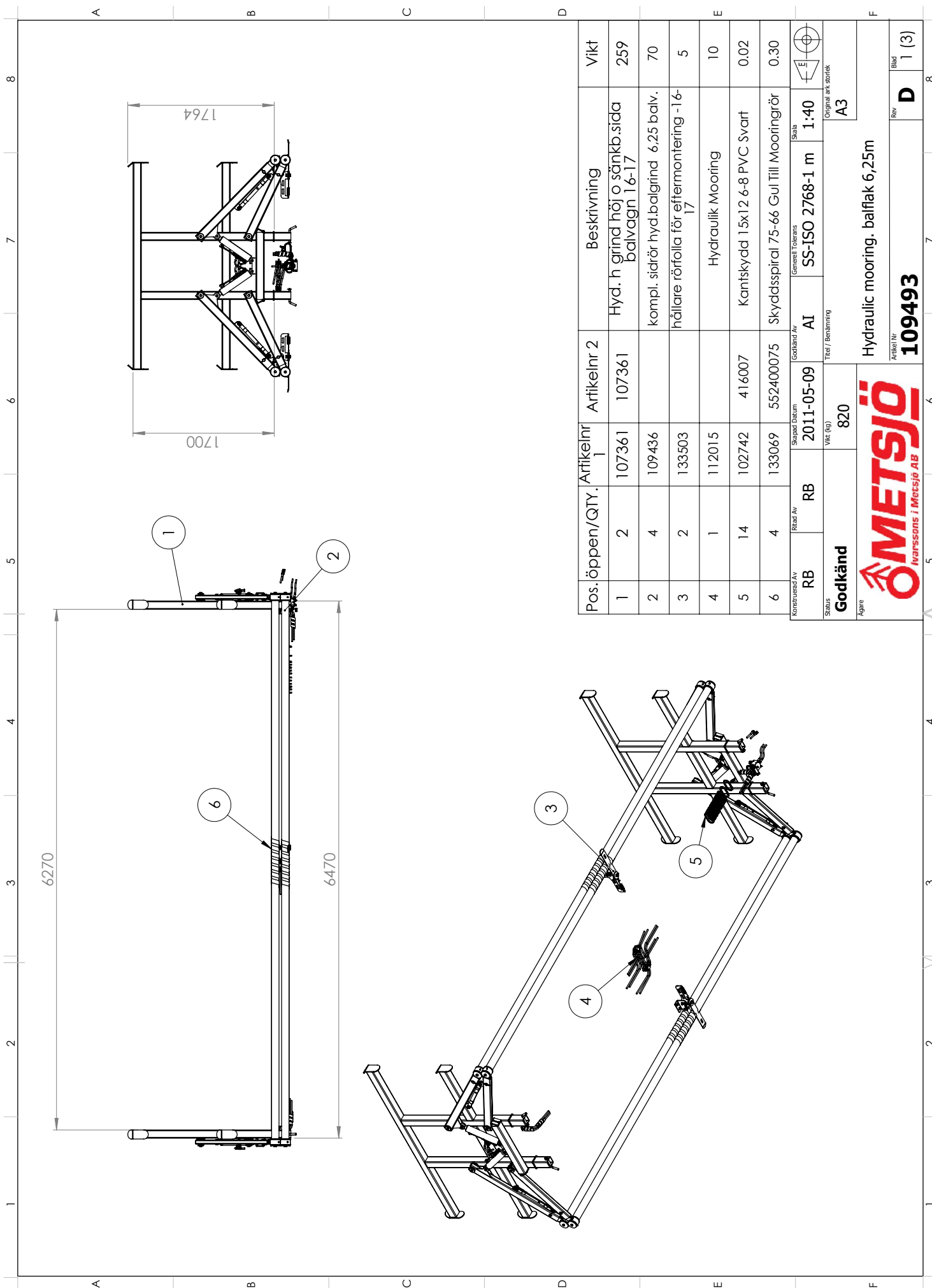


Nr	Ändring	Datum	Godk av
B		2012-10-31	
C		2016-02-17	
D		2016-02-29	



Pos.	Ant.	Artikelnr 1	Artikelnr 2	Beskrivning	Vikt
1	1	100527	F0300017	Metamid halvagn 6,25	1483.41
2	1	102198	102198	Dragsprint	1.72
3	2	102551	10250053	Reflex vit själv häft 60 mm hål	0.02
4	6	101971	10250052	Reflex orange själv häft 60 mm släpvagnskontakt 7pol hane + kabel	0.01
5	1	101129		Släpvagnskontakt 7 pol Svart Hona	0.08
6	1	102096	10250061	Släpvagnskontakt 7 pol Svart Hona	0.08
7	1	100333	10400060,2	Ringsprint 10m-40 nick parm	0.04
8	1	101011	10400468	Tillverkskylt Ivarsson i Metsjö "NITBAR"	0.04
9	3	103291	416007	Kantskydd 15x12 6-8 PVC Svart	0.01
10	4	Hex Screw Grade AB ISO			
11	2	102200	10400471	Utskuren text Metamid	0.00
12	1	102598	10250051	LGF skylt	0.55

Konstruerad Av	LH	Ritad Av	LH	Skapad Datum	2011-06-17	Godkänd Av	AI	Generell Tolerans	Skala	1:50		
Status	Godkänd		Vikt (kg)	1486		Titel / Benämning		Metamid bal 6250				
Ägare												
Rev	F										Blad	1 (3)



Pos. öppen/QTY.	Artikelnr	Artikelnr 2	Beskrivning	Vikt
1 2	107361	107361	Hyd. h grind höj o sänkb.sida balvagn 16-17	259
2 4	109436		kompl. sidrör hyd.balgrind 6,25 balv.	70
3 2	133503		hållare rörfolla för eftermontering - 16-17	5
4 1	112015		Hydraulik Mooring	10
5 14	102742	416007	Kantskydd 15x12 6-8 PVC Svart	0.02
6 4	133069	552400075	Skydds spiral 75-66 Gul Till Mooringrör	0.30

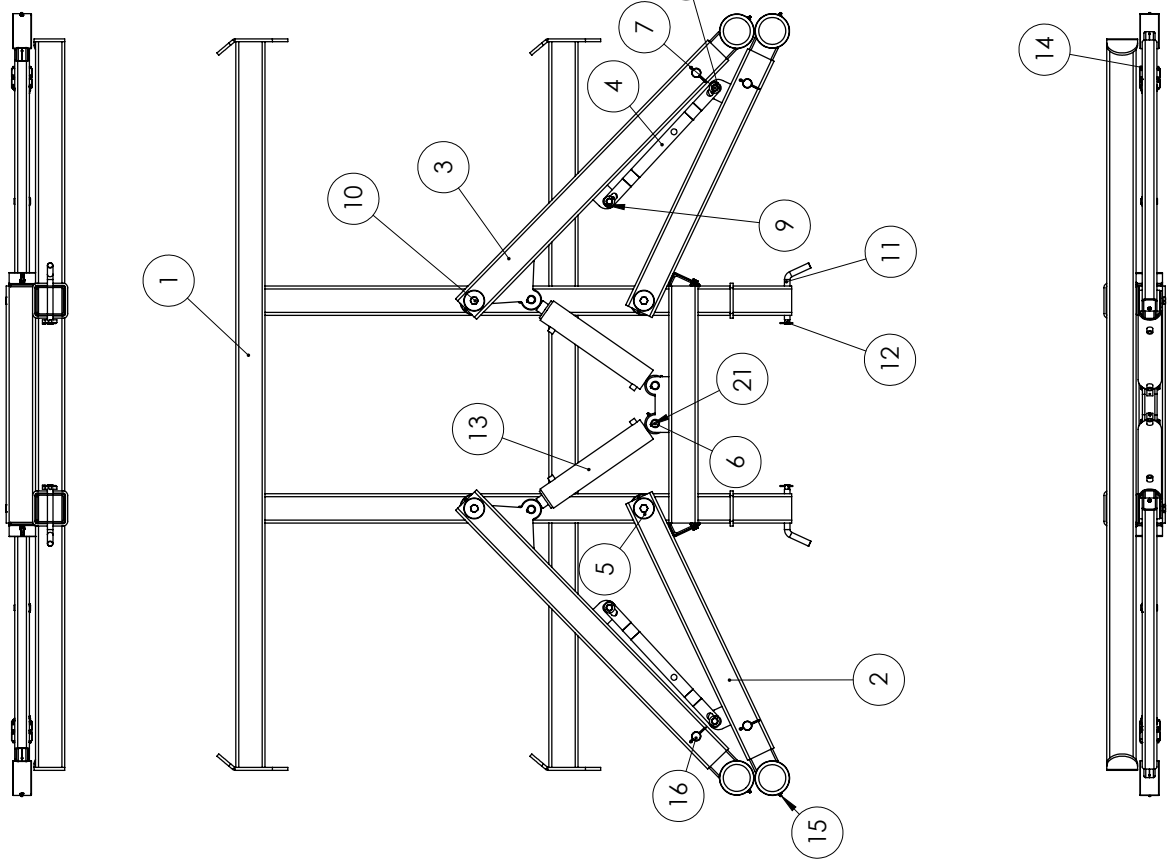
Konstruerad Av	RB	Red Av	RB	Skapad Datum	2011-05-09	Godkänd Av	AI	Skala	1:40
Status	Godkänd		Vikt (kg)	820		Titel / Benämning	SS-ISO 2768-1 m		
Agare						Original ark storlek			A3
Hydraulic mooring. ballflak 6,25m									
Zavake Nr 109493									
Rev D									
Blad 1 (3)									



This document must not be copied without our written permission, and the contents hereof must not be imparted to a third party not be used for any unauthorized purpose. Contrivention will be prosecuted.

This document must not be copied without our written permission, and the contents thereof must not be imparted to a third party nor be used for any unauthorized purpose. Conventions will be protected.

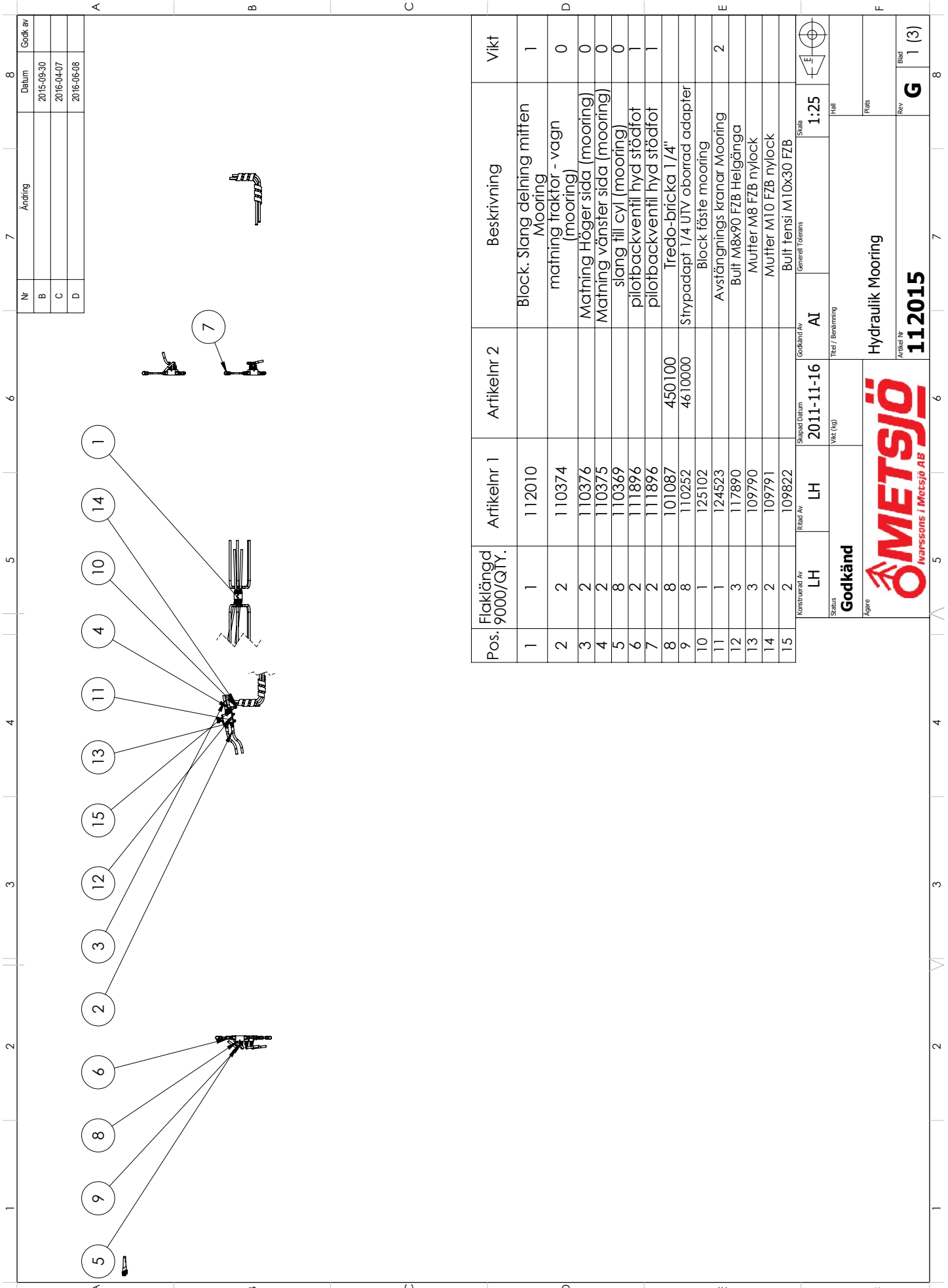
ändring av std armar fill
utv greppa som std
26/9-16



Pos.	Öppen/QTY.	Ritnings #	Beställnings#	Beskrivning	Vikt
1	1	117161	117161-Grä	H grind Fäste morring	150
2	2	133089		u.arm hyd.moring med just.bar slid - 16-17	17
3	2	127124		Ö arm hyd.moring med just.bar slid	21
4	2	107389	107389-Grä	paralell arm h grind	3
5	4	1598	1598	Bricka Autoled	0.16
6	4	107611		kolvsprint fill hyd.h.grind	
7	4	107613	slipad axel högkvalitet (700089500)	parallelsprint hyd.balgrind	
8	8	109905	BR82101	Bricka 21x36x3 FZB	
9	8	109879	148106040	Spännstift 6x40	
10	4	109848	9338160301	Bult M16x30 FZB Heigänga	
11	2	100323	100323	Sprint stödben	0.54
12	2	100333	10400060.2	Ringsprint 10m-40 nick parm	0.04
13	2	108042	10180142	Cyl 70/40-300 LL25	10
14	4	109880	148106060	Spännstift 6x60	
15	4	100491	10400162	Smörjnippe M10x1.00 rak	
16	4	127127		Rundstång	
17	4	133124	Saxpinne 5x63 FZB	sax pinne	
18	2	133092	magizinkplåt	armstopp h grind	
19	2	109837	10400060.02	Bult M10x30 FZB Heigänga	
20	2	109791	M10NYLOCKNIKLA	Mutter M10 FZB nylock	
21	8	134935	471025	Låsring SGA 25	

Konstruerad Av	RB	Ritad Av	RB	Skapad Datum	2011-01-20	Godkänd Av	AI	Generell Tolerans	SS-ISO 2768-1 m	Skala	1:18	Original art storlek	A3
Status	Godkänd	Figur	259	Titel / Benämning	107361								
Hyd. h grind höj o sänkb.sida balvagn 16-17													
Artikel Nr	107361											Rev	H
Bild	1											(3)	



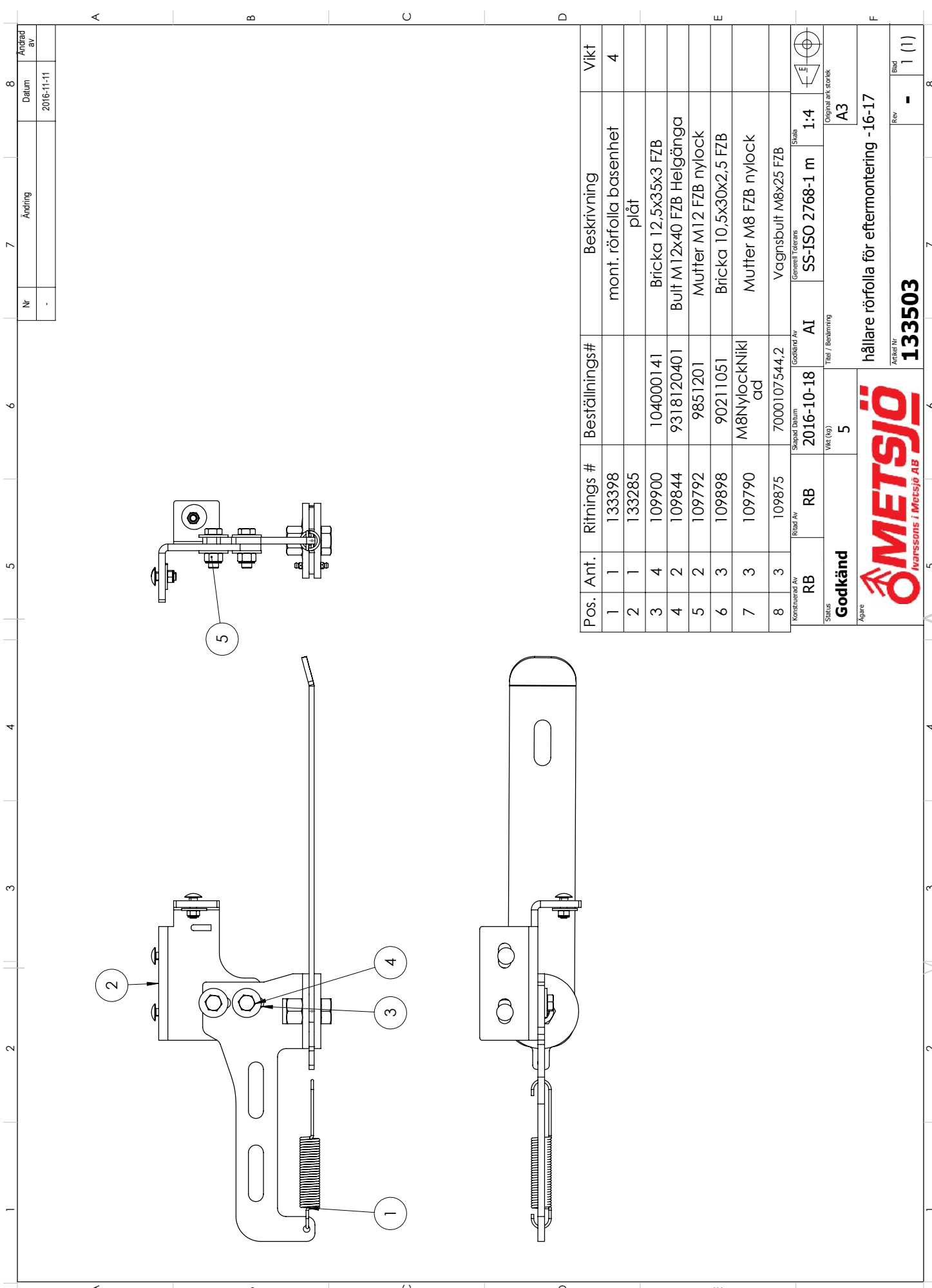


Nr	Ändring	Datum	Godk av
B		2015-09-30	
C		2016-04-07	
D		2016-06-08	

Pos.	Flaklängd 9000/QTY.	Artikelnr 1	Artikelnr 2	Beskrivning	Vikt
1	1	112010		Block. Slang deining mitten Mooring	1
2	2	110374		matning traktor - vagn (mooring)	0
3	2	110376		Matning Höger sida (mooring)	0
4	2	110375		Matning vänster sida (mooring)	0
5	8	110369		slang till cyl (mooring)	0
6	2	111896		pilotbackventil hyd stödfot	1
7	2	111896		pilotbackventil hyd stödfot	1
8	8	101087	450100	Tredo-bricka 1/4"	
9	8	110252	4610000	Styradapt 1/4 UTV oöarrad adapter	
10	1	125102		Block fäste mooring	
11	1	124523		Avstängnings kranar Mooring	2
12	3	117890		Bult M8x90 FZB Helgänga	
13	3	109790		Mutter M8 FZB nylock	
14	2	109791		Mutter M10 FZB nylock	
15	2	109822		Bult tensi M10x30 FZB	

Konstruktör Av	LH	Godkänd Av	AI	Skapad Datum	2011-11-16	Skala	1:25		
Ritad Av	LH	Titel / Benämning		Vikt (kg)		Häll			
Status	Godkänd							Rev	G
Ägare	METSJÖ							Blad	1 (3)
Hydraulik Mooring								Rev	G
Artikel Nr								Blad	1 (3)
112015								Rev	G

The document must not be copied without our written permission, and the contents thereof must not be imparted to a third party for any unauthorized purpose. Conventions will be protected.

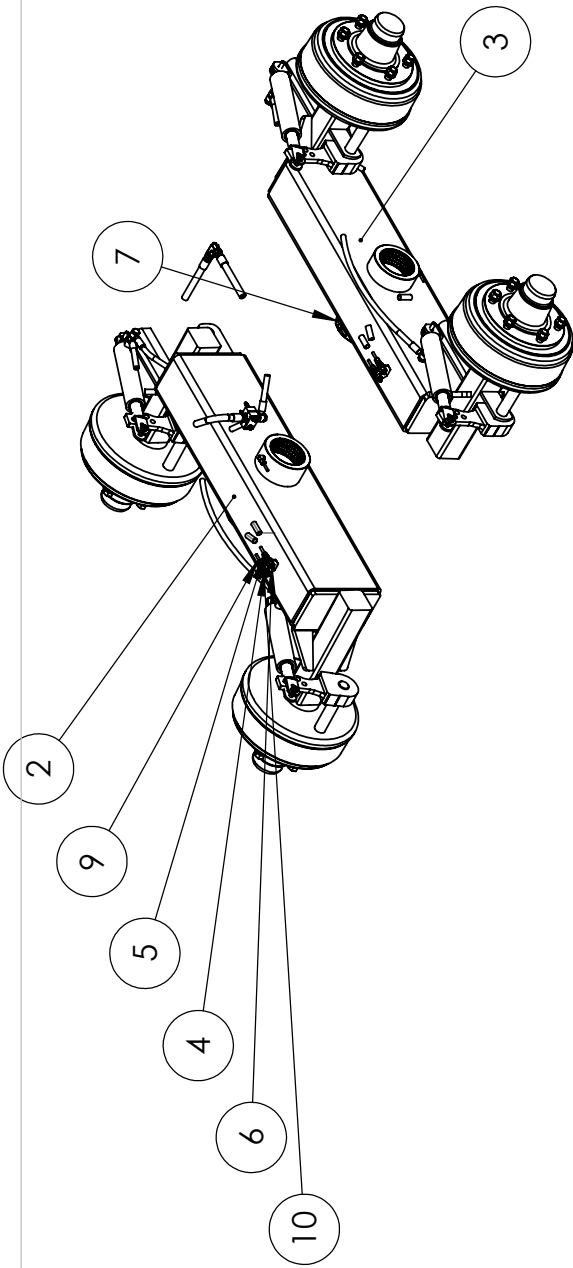


8	Ändrad av	
7	Ändring	
6	Nr	-
5	Datum	2016-11-11

Pos.	Ant.	Ritnings #	Beställnings#	Beskrivning	Vikt
1	1	133398		mont. rörfolla basenhet	4
2	1	133285		plåt	
3	4	109900	104000141	Bricka 12,5x35x3 FZB	
4	2	109844	9318120401	Bult M12x40 FZB Heigänga	
5	2	109792	9851201	Mutter M12 FZB nylock	
6	3	109898	90211051	Bricka 10,5x30x2,5 FZB	
7	3	109790	M8NylockNiki ad	Mutter M8 FZB nylock	
8	3	109875	7000107544,2	Vagnsbult M8x25 FZB	
Konstruerad Av		RB	Skapad Datum	2016-10-18	Skala
Ritad Av		RB	Godkänd Av	AI	1:4
Status		Titel / Benämning		Original ark storlek	
Godkänd		Vikt (kg)		A3	
Agare		hållare rörfolla för eftermontering -16-17			
		Artikel nr		Blad	
		133503		1 (1)	



This document must not be copied without our written permission, and the contents thereof must not be imparted to a third party nor be used for any unauthorized purpose. Copyright will be prosecuted.

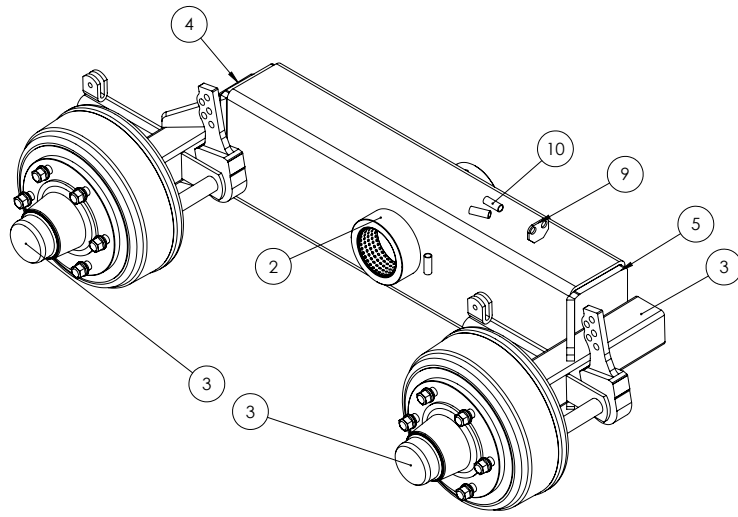


Pos.	Ant.	Ritnings #	Beställnings#	Beskrivning	Vikt		
2	1	100499	100499-Grå	Pendelboggi MetaMid höger	219.81		
3	1	100507	100507-Grå	Pendelboggi MetaMid Vänster	219.81		
4	4	101099	10400161	M14 Skottgenomgång-muffer smörj	0.04		
5	4	101100	10400160	Rak LL6M	0.02		
6	4	101104	10400162	Smörjnippel M10X1 RAK GR GK			
7	4	101094	10400150	Vinkel 1/8 R LL6R			
8	1	112293		Hyd broms No Mid	15		
9	2	109613	10400140	Smörjslang 6-2 utsida mid boggielåda	0		
10	2	109615	10400140	Smörjslang 6-2 mid insida boggielåda	0		
Konstruerad Av		Ritad Av	Skapad Datum	Godkänd Av	Generell Tolerans	Skala	Heil
LH		LH	2011-11-28	AI		1:20	
Status		Vikt (kg)		Titel / Benämning		Plats	
Godkänd		455		mid boggielåda hydroms			
Ägare				Artikel Nr		Rev	
				107616		H	
				Blad		1 (3)	



This document must not be copied without our written permission, and the contents thereof must not be imparted to a third party nor be used for any unauthorized purpose. Confention will be prosecuted.

Nr	Ändring	Datum	Godk av
B		2013-04-11	
C		2014-12-15	
D		2015-05-22	

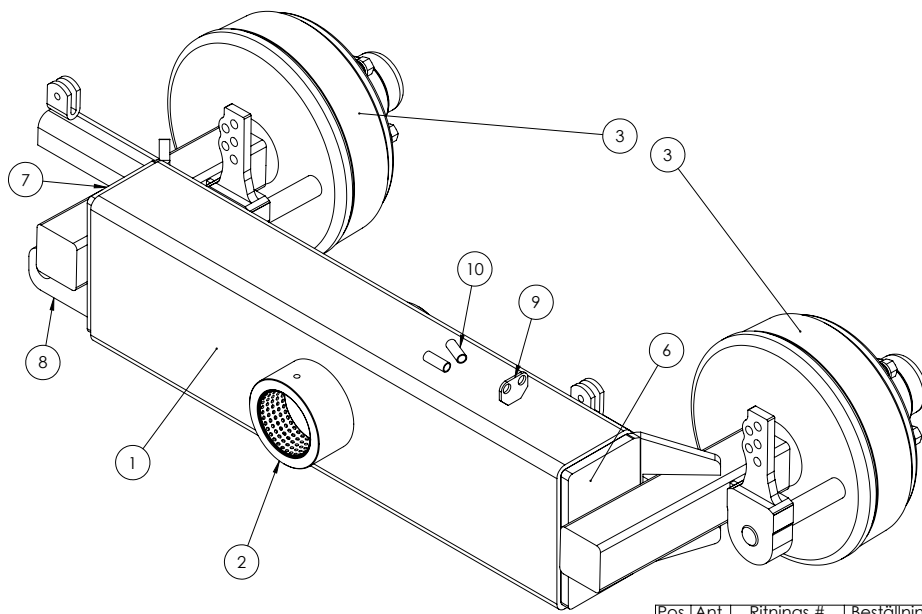


Pos.	Ant.	Ritnings #	Beställnings#	Beskrivning	Vikt
1	1	100493		Balk MetaMid boggilåda	41.95
2	1	107645		Boggiehylsa	15
3	2	107657	410120070HÖ	Komp axeltapp 80 broms BPW	71
4	1	0564	0564	Boggielock MetaMid	5.42
5	1	0564	0564	Boggielock MetaMid	5.42
6	4	0010	0010	Förstärkningsplåt Boggilåda	0.81
7	2	0011	0011	Förstärkningplåt Boggilåda	2.34
8	2	0613		Boggilyft Mid	0.86
9	1	101095	101095	Hållare smörjslang pendelboggi	0.05
10	3	101092	101092	Rör till slang boggilåda	0.02

Konstruerad Av	Ritad Av	Skapad Datum	Godkänd Av	Generell Tolerans	Skala	
AI					1:7	
Status	Vikt (kg)	Titel / Benämning		Häll		
Godkänd	219.81	100499-Grå		15		
Agens				Plats		
	Pendelboggi MetaMid höger			Ute		
	Artikelnr			Rev	Blad	
	100499			K	1 (3)	

This document is not to be copied, written, or
 reproduced in any way without the written per-
 mission of the copyright owner. All rights reserved.
 Components are not to be reproduced.

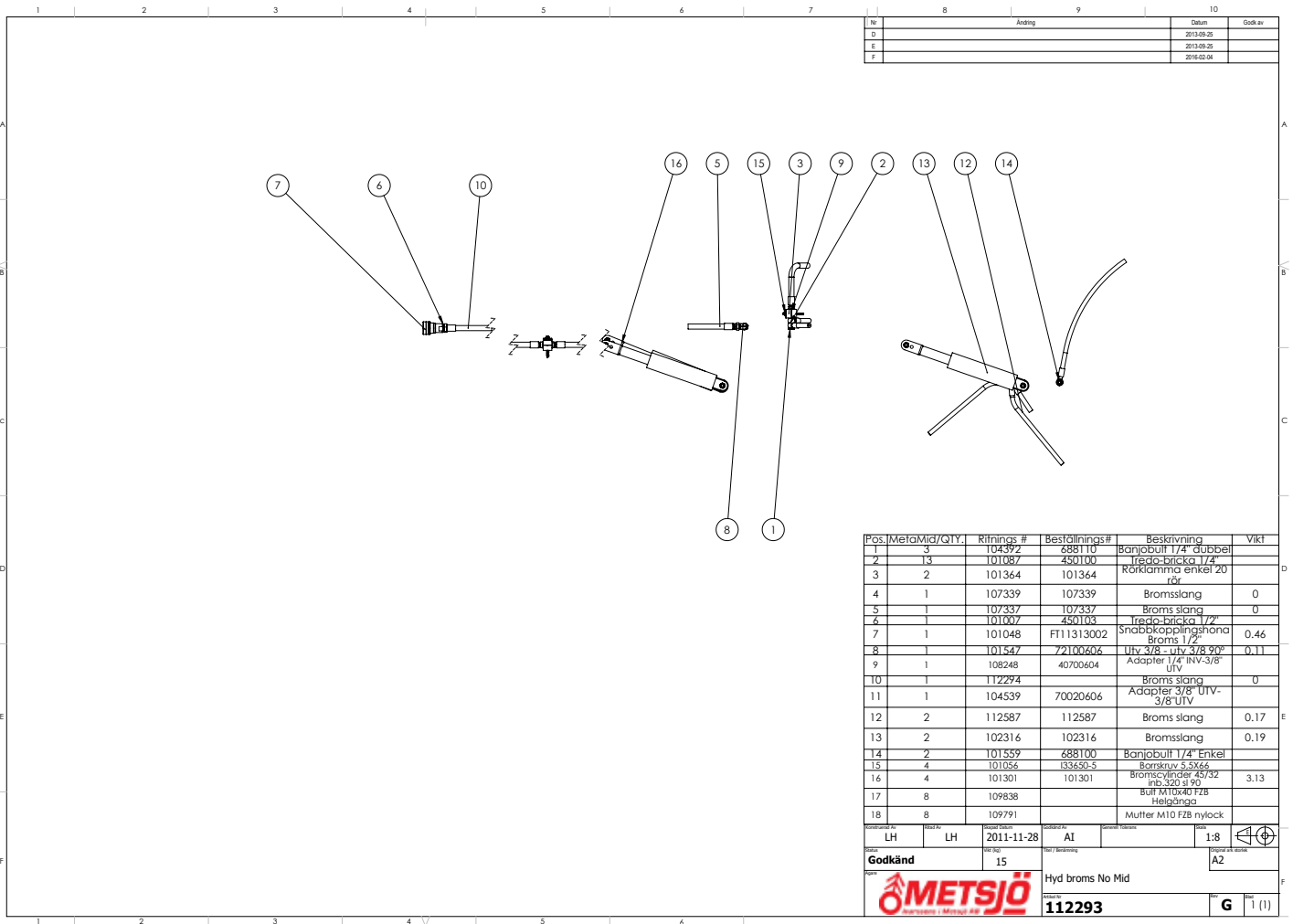
Nr	Ändring	Datum	Godk av
D		2013-06-14	
E		2014-12-15	
F		2015-05-22	



Pos.	Ant.	Ritnings #	Beställnings#	Beskrivning	Vikt
1	1	100493		Balk MetaMid boggilåda	41.95
2	1	107645		Boggiehylsa	15
3	2	107656	410120070VA	Komplett axeltapp MetaMid	71
4	4	0010	0010	Förstärkningsplåt Boggilåda	0.81
5	2	0011	0011	Förstärkningplåt Boggilåda	2.34
6	1	0564	0564	Boggielock MetaMid	5.42
7	1	0564	0564	Boggielock MetaMid	5.42
8	2	0613		Boggilyft Mid	0.86
9	1	101095	101095	Hållare smörjslang pendelboggi	0.05
10	3	101092	101092	Rör till slang boggilåda	0.02

Konstruerad Av	Ritad Av	Skapad Datum	Godkänd Av	Generell Tolerans	Skala	
AI	MT	2009-11-27	AI	SS-ISO 2768-1 m	1:5	
Status	Vikt (kg)	Titel / Benämning		Häll		
Godkänd	219.81	100507-Grå		15		
Agens				Plats		
	Pendelboggi MetaMid Vänster			Ute		
	Artikelnr			Rev	Blad	
	100507			K	1 (3)	

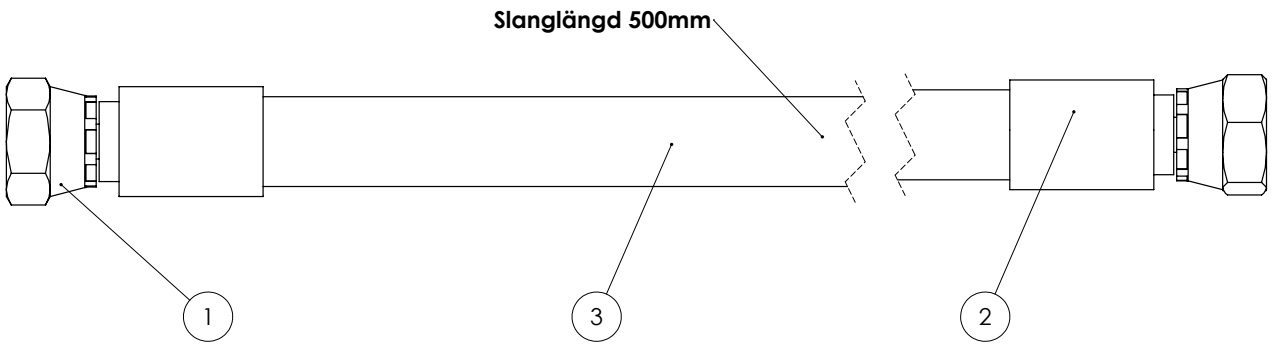
This document is not to be copied, written, or
 reproduced in any way without the written per-
 mission of the copyright owner. All rights reserved.
 Components are not to be reproduced.



Pos.	MetaMid/QTY.	Rifnings #	Beställnings#	Beskrivning	Vikt
1	3	104592	688100	Banjobult 1/4" dubbel	
2	13	101087	450100	Tredbricka 1/4"	
3	2	101364	101364	Rörklamma enkel 20	
4	1	107339	107339	Bromssläng	0
5	1	107337	107337	Broms skiva	0
6	1	101007	450103	Tredbricka 1/2"	
7	1	101048	FT11313002	Snabbkopplingshona	0.46
8	1	101547	72100606	UV 3/8" - UV 3/8 90°	0.11
9	1	108248	40700604	Adapter 1/4" INV-3/8" UV	
10	1	112294		Broms slang	0
11	1	104539	70020606	Adapter 3/8" UV-3/8" UV	
12	2	112587	112587	Broms slang	0.17
13	2	102316	102316	Bromssläng	0.19
14	2	101559	688100	Banjobult 1/4" Enkel	
15	4	101036	133650-5	Borskruv 5,5x66	
16	4	101301	101301	Bromscylinder 45/32 ino 320 90°	3.13
17	8	109838		Bult M10x40 FZB Heljägar	
18	8	109791		Muffar M10 FZB nylock	

LH	LH	2011-11-28	AI	1:8	
Godkänd		15	Hyd broms No Mid	A2	
		112293		G	1 (1)

Nr	Ändring	Datum	Godk av
C		2013-02-18	
D	Justerad slanglängd	2013-03-18	
E		2013-03-18	

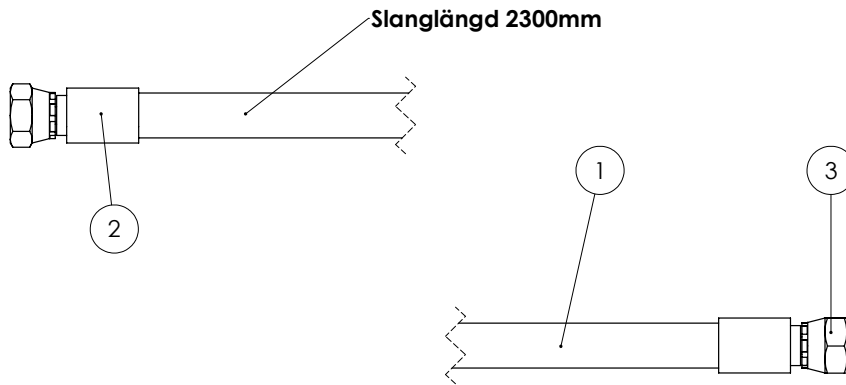


Pos.	Ant.	Artikelnr	Beställningsnr	Beskrivning	Vikt
1	2	101516	A500010606	Stolpe 3/8" - INV R 3/8"	
2	2	102555	1100000606	Hylsa 3/8" 1W	0.03
3	1	101036	241B06	Hydraulslang 3/8"	0.03

Konstruerad Av	Ritad Av	Skapad Datum	Godkänd Av	Generell Tolerans	Skala	
LH	LH	2011-11-28	AI		1:1	
Status	Vikt (kg)		Titel / Benämning		Hall	
Godkänd	0		107339			
Ägare			Bromssläng		Plats	
			Artikel Nr		Rev	Blad
			107339		E	1 (1)

This document must not be copied without our written permission, and the content thereof must not be imparted to third parties for any purpose other than those for which it was intended.

Nr	Ändring	Datum	Godk av
C		2013-01-25	
D		2013-02-18	
E	Justerad slanglängd	2013-03-18	

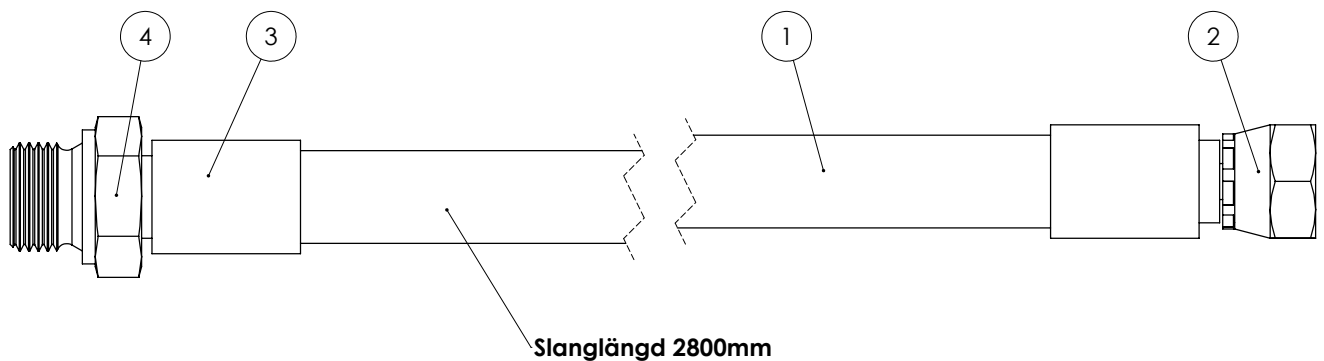


Pos.	Ant.	Artikelnr	Beställningsnr	Beskrivning	Vikt
1	1	101036	241B06	Hydraulslang 3/8"	0.03
2	2	102555	1100000606	Hylsa 3/8" 1W	0.03
3	2	101516	A500010606	Stolpe 3/8"- INV R 3/8"	

Konstruerad Av	Ritad Av	Skapad Datum	Godkänd Av	Generell Tolerans	Skala	
LH	LH	2011-11-28	AI		1:2	
Status		Vikt (kg)	Titel / Benämning		Häll	
Godkänd		0	107337			
Ägare				Broms slang		Plats
		Artikel Nr		Rev	Blad	
		107337		E	1 (1)	

This document must not be copied without our written permission, and the contents thereof must not be imparted to a third party nor be used for any unauthorized purpose. Contravention will be prosecuted.

A		2011-11-28	
B	Justerad Slanglängd	2013-03-18	
C	Benämning bytt	2013-03-18	



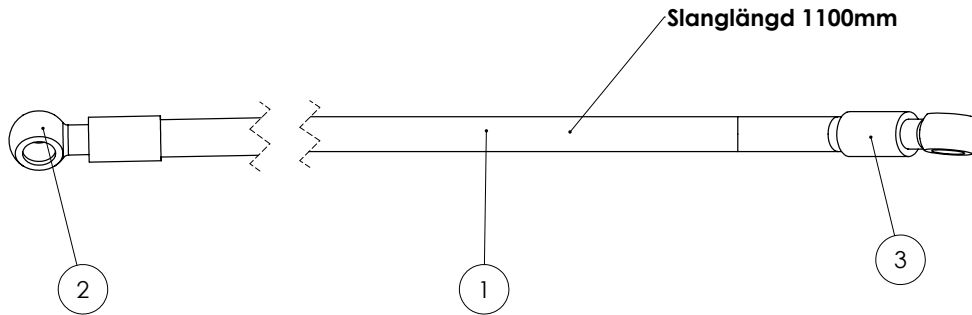
Pos.	Ant.	Artikelnr 1	Artikelnr 2	Beskrivning	Vikt
1	1	101036	241B06	Hydraulslang 3/8"	0.03
2	1	101516	A500010606	Stolpe 3/8"- INV R 3/8"	
3	2	102555	1100000606	Hylsa 3/8" 1W	0.03
4	1	102553	5001200806	Stolpe 3/8"- UTV 1/2"	

Konstruerad Av	Ritad Av	Skapad Datum	Godkänd Av	Generell Tolerans	Skala	
LH	LH	2011-11-28	AI		1:1	
Status		Vikt (kg)	Titel / Benämning		Häll	
Godkänd		0	112294			
Ägare				Broms slang		Plats
		Artikel Nr		Rev	Blad	
		112294		C	1 (1)	

This document must not be copied without our written permission, and the contents thereof must not be imparted to a third party nor be used for any unauthorized purpose. Contravention will be prosecuted.

This document must not be copied without our written permission, and the contents thereof must not be imparted to other persons for unauthorized purposes. Contraception will be prosecuted.

Nr	Ändring	Datum	Godk av
B	Justerad slanglängd	2013-03-18	
C	Benämning bytt	2013-03-18	
D		2014-01-22	

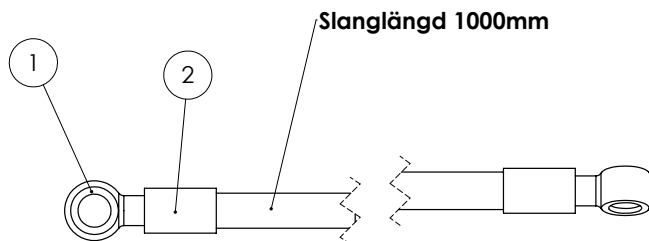


Pos.	Ant.	Artikelnr 1	Artikelnr 2	Beskrivning	Vikt
1	1	102317	241B04	Hydraulslang 1/4"	0.04
2	2	101088	A502910404	Banjo 1/4" - stolpe 1/4"	
3	2	101037	1100000404	Hylsa 1/4" 1W	0.02

Konstruerad Av LH	Ritad Av LH	Skapad Datum 2011-12-21	Godkänd Av AI	Generell Tolerans	Skala 1:2	
Status Godkänd		Vikt (kg) 0.17	Titel / Benämning 112587		Häll	
Ägare 		Broms slang		Plats		
		Artikel Nr 112587	Rev B	Blad 1 (1)		

This document must not be copied without our written permission, and the contents thereof must not be imparted to other persons for unauthorized purposes. Contraception will be prosecuted.

Nr	Ändring	Datum	Godk av
D		2013-02-18	
E		2013-03-14	
F	Justerad slanglängd	2013-03-14	



Pos.	Ant.	Artikelnr	Beställningsnr	Beskrivning	Vikt
1	2	101088	A502910404	Banjo 1/4" - stolpe 1/4"	
2	2	101037	1100000404	Hylsa 1/4" 1W	0.02
3	1	107633	241B04	Hydraulslang 1/4"	

Konstruerad Av LH	Ritad Av LH	Skapad Datum 2011-11-24	Godkänd Av AI	Generell Tolerans	Skala 1:2	
Status Godkänd		Vikt (kg) 0.19	Titel / Benämning 102316		Häll	
Ägare 		Bromsslang		Plats		
		Artikel Nr 102316	Rev H	Blad 1 (1)		

Nr	Ändring	Datum	Godk av
-		2011-10-26	
A		2012-12-13	

Pos./Ant.	Artikelnr	Beställingsnr	Beskrivning	Vikt
1	106641	F131322503	Snabbkopplingshane Broms	0.24
2	111824		Broms slang uttag bak	0
3	101517	48500606	T-koppling 3/8" ut/ut	0.08

Skarvskala: LH
 Skarvskala: AI
 Skarvskala: 1:2
 Skarvskala: 1:1

Godkänd
 Typ: 0
106642
 Bromsuttag bak
METSJÖ
 Hydrauliska | Metallsjög AB

Nr: B
 Datum: 2011-10-26
 Godk av: 1 (1)

Nr	Ändring	Datum	Godk av
-		2014-09-03	
C		2017-04-20	
D			

Pos./Ant.	Artikelnr	Beställingsnr	Beskrivning	Vikt
1	101516	A500010606	Stolpe 3/8" - INV R 3/8"	0.03
2	102555	110000606	Hylsa 3/8" 1W	0.03
3	117027	A501460806	Stolpe 3/8" - 5L R M22	0.03
4	101036	241806	Hydraulslang 3/8"	0.03

Skarvskala: LH
 Skarvskala: AI
 Skarvskala: 1:1
 Skarvskala: 1:1

Godkänd
 Typ: 0
111824
 Broms slang uttag bak
METSJÖ
 Hydrauliska | Metallsjög AB

Nr: B
 Datum: 2011-10-26
 Godk av: 1 (1)

Nr	Ändring	Datum	Godk av
-		2010-12-14	
A		2011-01-14	

Pos./Ant.	Artikelnr	Beställingsnr	Beskrivning	Vikt
1	106930		slang bakuttag MQ MF	0
2	101007	450103	Tredo-bricka 1/2"	0.0
3	101016	471004	Snabbkoppling Hona 1/2"	0.0
4	103358	471015	Dammskydd Hona	0.0
5	103270	471005	Snabbkoppling Hona 1/2"	0.0
6	103285	40800808	Skottgenomgång 1/2"	0.0

Skarvskala: LH
 Skarvskala: AI
 Skarvskala: 1:5
 Skarvskala: 1:1

Godkänd
 Typ: 0
106643
 Hydrauluttag bak No, Mid, Mx, MQ 60/75-95
METSJÖ
 Hydrauliska | Metallsjög AB

Nr: C
 Datum: 2013-01-24
 Godk av: 1 (1)

Nr	Ändring	Datum	Godk av
-		2013-02-18	
D		2013-11-08	
E		2014-09-03	

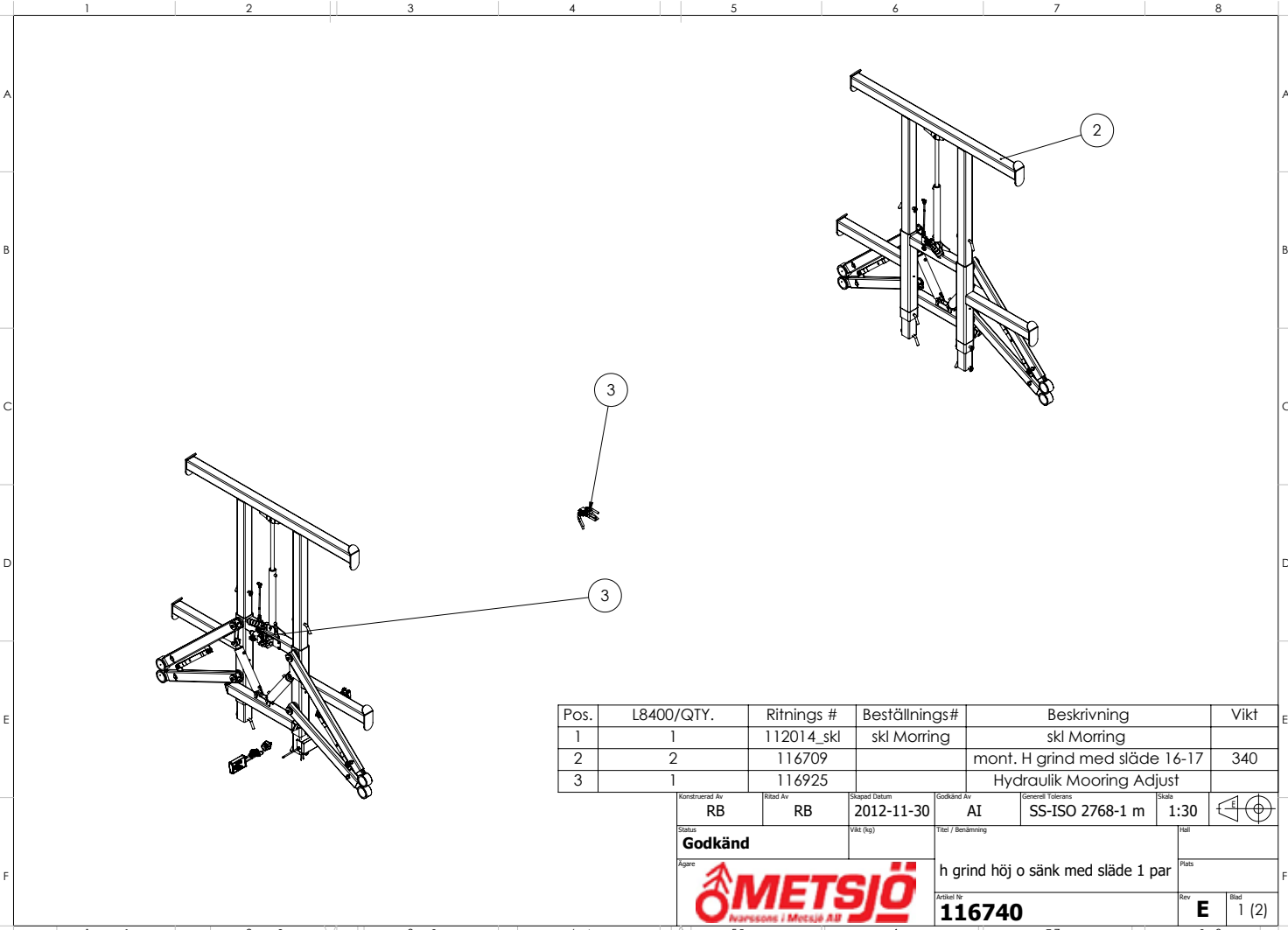
Pos./Ant.	Artikelnr	Beställingsnr	Beskrivning	Vikt
1	101014	5001200808	Stolpe 1/2" - UV 1/2"	0.03
2	101013	110000808	Hylsa 1/2" 1W	0.03
3	107919	A500010808	Stolpe 1/2" - INV R 1/2"	0.05
4	101012	241808	Hydraulslang 1/2"	0.05

Skarvskala: LH
 Skarvskala: AI
 Skarvskala: 1:2
 Skarvskala: 1:1

Godkänd
 Typ: 0
106930
 Slang uttag bak
METSJÖ
 Hydrauliska | Metallsjög AB

Nr: C
 Datum: 2013-02-18
 Godk av: 1 (1)

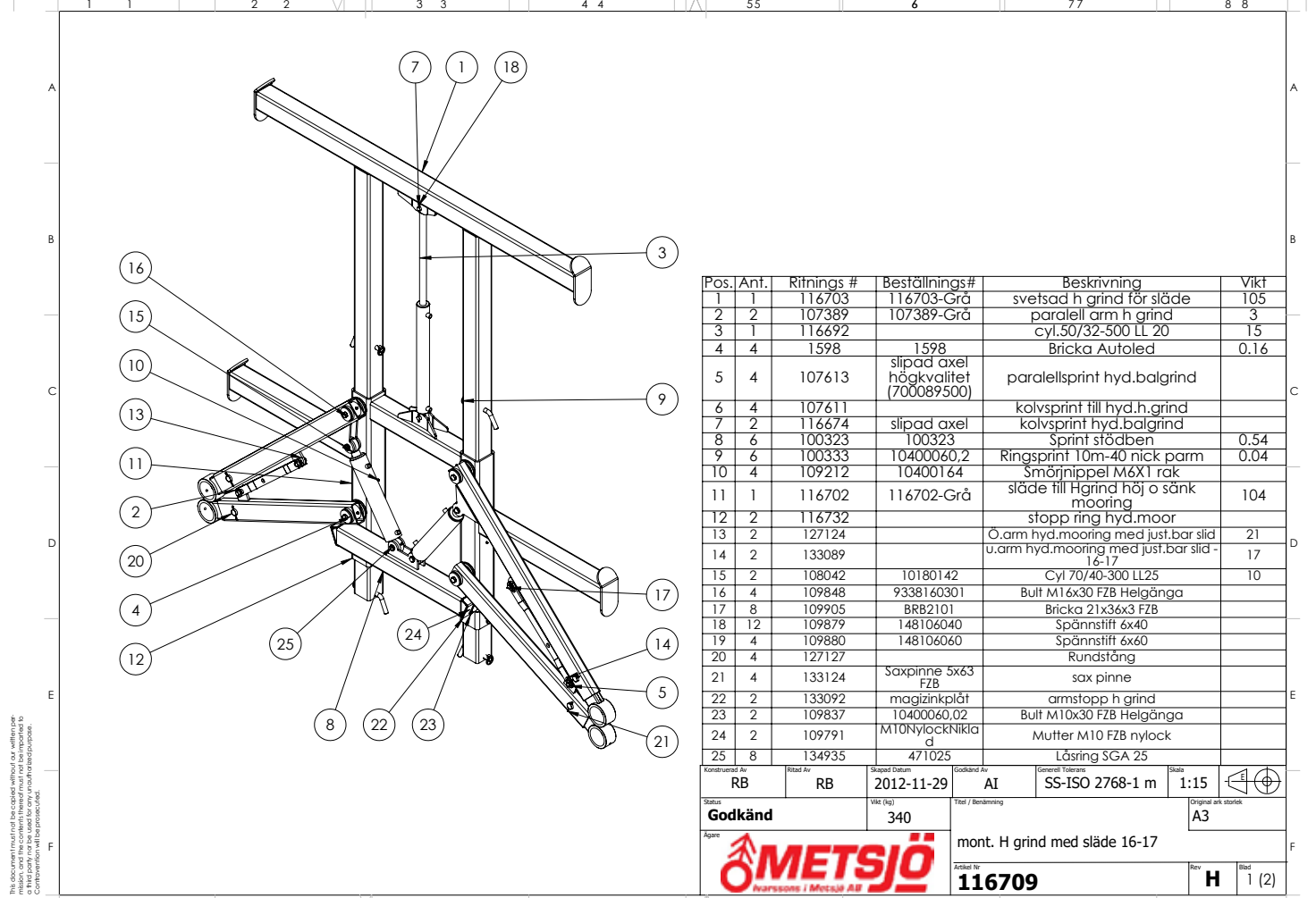
This document must not be copied without our written permission and the contents hereof must not be imported to other parts of the product without our written permission.



Pos.	L8400/QTY.	Ritnings #	Beställnings#	Beskrivning	Vikt
1	1	112014_skl	skl Moring	skl Moring	
2	2	116709		mont. H grind med släde 16-17	340
3	1	116925		Hydraulik Mooring Adjust	

Konstruktör Av	RB	Risad Av	RB	Skapad Datum	2012-11-30	Godkänd Av	AI	Generell Tolernans	SS-ISO 2768-1 m	Skala	1:30	
Status	Godkänd			Vikt (kg)		Titel / Benämning		h grind höj o sänk med släde 1 par				
Ägare	METSJÖ Invarssons i Metsjö AB			Artikelnr	116740			Rev	E	Blad	1 (2)	

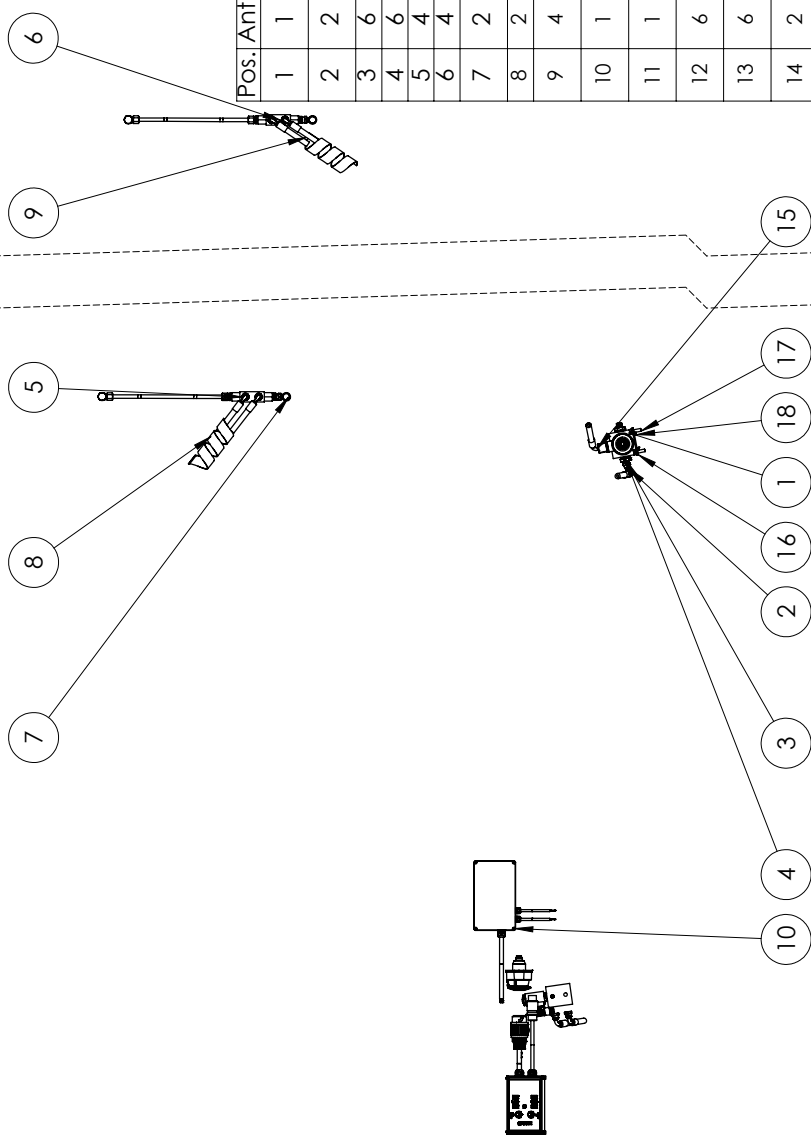
This document must not be copied without our written permission and the contents hereof must not be imported to other parts of the product without our written permission.



Pos.	Ant.	Ritnings #	Beställnings#	Beskrivning	Vikt
1	1	116703	116703-Grä	svetsad h grind för släde	105
2	2	107389	107389-Grä	parallell arm h grind	3
3	1	116692		cyl.50/32-500 LL 20	15
4	4	1598	1598	Bricka Autoled	0.16
5	4	107613	slipad axel högkvalitet (700089500)	parallelsprint hyd.balgrind	
6	4	107611		kolvsprint till hyd.h.grind	
7	2	116674	slipad axel	kolvsprint hyd.balgrind	
8	6	100323	100323	Sprint stödben	0.54
9	6	100333	10400060,2	Ringsprint 10m-40 nick parm	0.04
10	4	109212	10400164	Smörjnippel M6X1 rak	
11	1	116702	116702-Grä	släde till Hgrind höj o sänk mooring	104
12	2	116732		stopp ring hyd.moor	
13	2	127124		O.arm hyd.mooring med just.bar slid	21
14	2	133089		u.arm hyd.mooring med just.bar slid - 16-17	17
15	2	108042	10180142	Cyl 70/40-300 LL25	10
16	4	109848	9338160301	Bult M16x30 FZB Helgänga	
17	8	109905	BRB2101	Bricka 21x36x3 FZB	
18	12	109879	148106040	Spännstift 6x40	
19	4	109880	148106060	Spännstift 6x60	
20	4	127127		Rundstång	
21	4	133124	Saxpinne 5x63 FZB	sax pinne	
22	2	133092	magzinkplåt	armstopp h grind	
23	2	109837	10400060,02	Bult M10x30 FZB Helgänga	
24	2	109791	MT0NylöckNikla d	Mutter M10 FZB nylock	
25	8	134935	471025	Lösring SGA 25	

Konstruktör Av	RB	Risad Av	RB	Skapad Datum	2012-11-29	Godkänd Av	AI	Generell Tolernans	SS-ISO 2768-1 m	Skala	1:15	
Status	Godkänd			Vikt (kg)	340	Titel / Benämning		mont. H grind med släde 16-17				
Ägare	METSJÖ Invarssons i Metsjö AB			Artikelnr	116709			Rev	H	Blad	1 (2)	

This document must not be copied without our written permission, and the contents thereof must not be imparted to a third party nor be used for any unauthorized purpose. Contravention will be prosecuted.



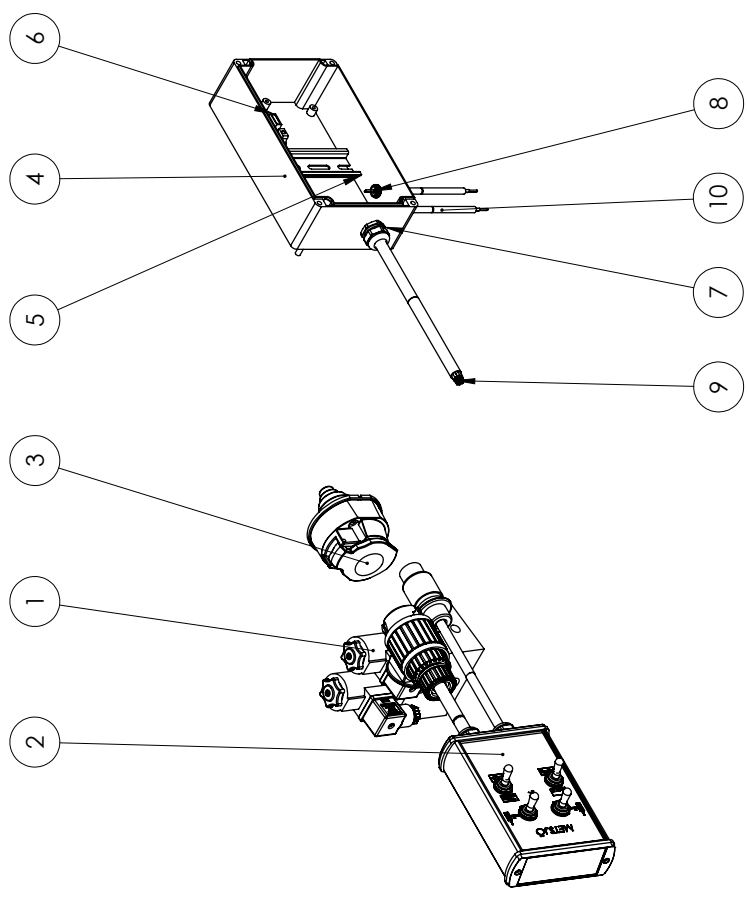
Pos.	Ant.	Artikelnr 1	Artikelnr 2	Beskrivning	Vikt
1	1	103068	10180050	6-2 ventil 1/2 "/>6/2-10-12dc Volt tub	5.96
2	2	116914		Mooring adjust cyl slang Hyd arm	0
3	6	102982	60000408	Adapter 1/4"UTV-1/2"UTV	
4	6	101007	450103	Tredo-bricka 1/2"	
5	4	101087	450100	Tredo-bricka 1/4"	
6	4	101406	60000404	Adapter 1/4"UTV-1/4"UTV	
7	2	116948		pilotbackventil mooring höj sänk	1
8	2	109227	552410032	Skydds spiral 32-26 Gul	0.04
9	4	125636		Mooring adjust cyl slang Hyd arm	0
10	1	125163		Ei styrd morring	3
11	1	109478	109478	Dubbelt t-kors 3/8 inv	
12	6	103440	450102	Tredo-bricka 3/8"	
13	6	105498	70020406	Adapter 3/8" UTV-1/4 "UTV	
14	2	101056	133650-5	Borrskruv 5.5X66	
15	2	126938		Mooring adjust cyl slang Hyd arm	0
16	1	130423		Fäst plåt 6/2 ventil	
17	4	109908		Bult M8x25 Självgänga	
18	2	109828		Bult M8x20 FZB Helgänga	

Nr	Ändring	Datum	Godk av
B		2015-01-14	
C		2015-04-14	
D		2016-02-10	

Konstruktör Av	LH	Skapad Datum	2012-12-11	Godkänd Av		Status	1:15	
Reviderad Av	LH	WIK (kg)	13.40	Titel / Benämning		Original ark storlek	A3	
Godkänd Agare				Hydraulik Mooring Adjust Artikel Nr 116925				Rev E 1 (3)



This document must not be copied without our written permission, and the contents thereof must not be imported to a third party nor be used for any unauthorized purpose. Conventions will be protected.

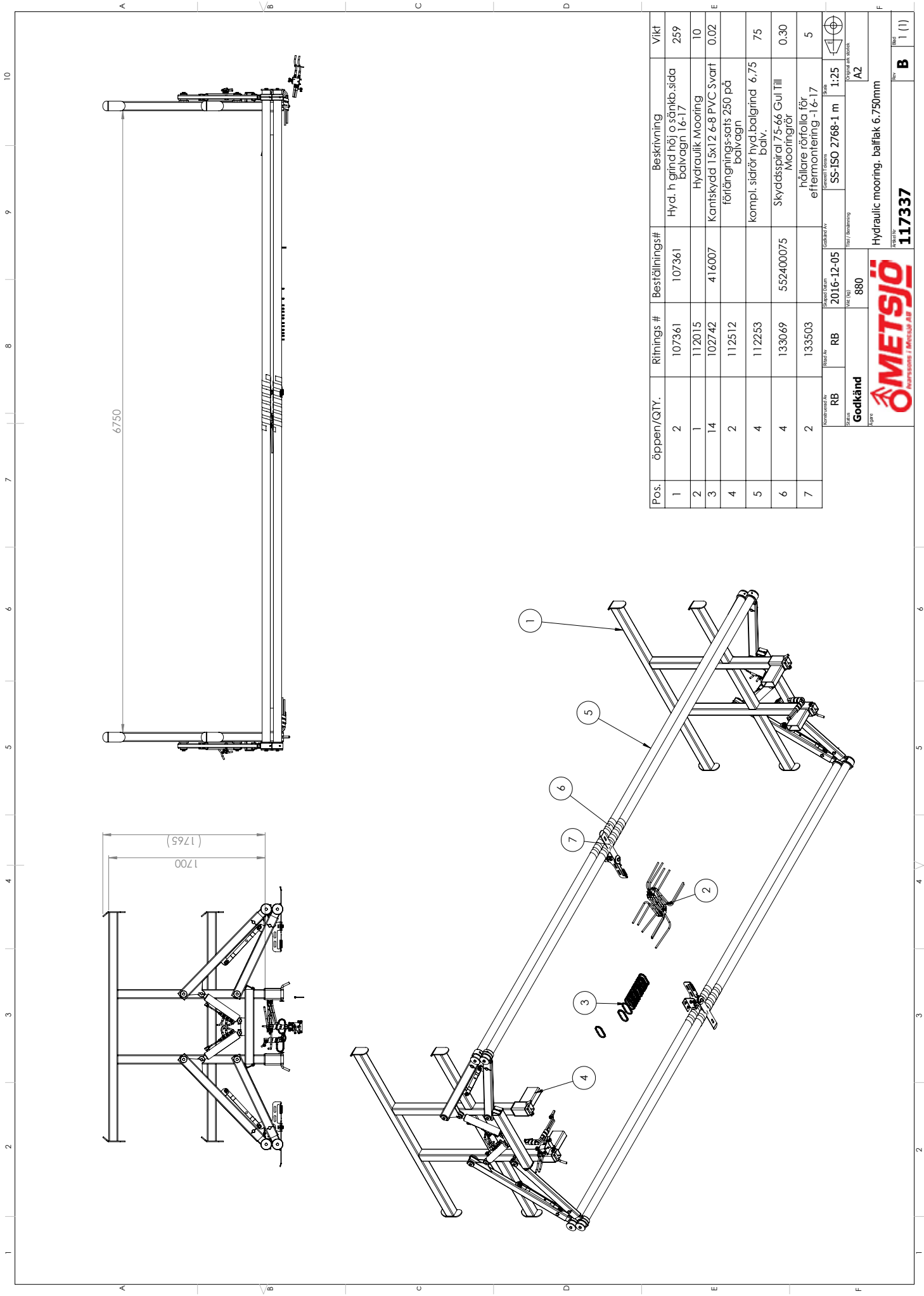


Nr	Ändring	Datum	Godk av
A		2015-01-15	
B		2015-04-14	
C		2016-02-10	

Pos.	Ant.	Ritnings #	Beställnings#	Beskrivning	Vikt
1	2	103218	10400045	Ventil Norm STÅNGD båda rikt 12 V 27W	0.25
2	1	115973		Manöverbox MF MQ	1
3	1	116773	20501301	Släpavagnskontakt 13-polig plast, hona	0
4	1	113930	113930	Kopplingsådda, mellan 200x120x100mm	0
5	1	112893	112893	Dinskena	
6	1	112894	112894	Våningsplint	
7	1	113985	5501960	Kabelgenomföring PG 11	
8	2	113983	5501945	kabel genomföring PG7	
9	1	121821	10250055,8	Kabel 8x1,5 + 1 x 2,5 svart	0
10	2	117380	10250056,3	Kabel 2 ledare x 1,5 svart	0

Komponent Av	Ritad Av	Skapad Datum	Godkänd Av	Skala	Generell Tolerans
LH	LH	2015-04-14		1:5	
Status	Godkänd	Vikt (kg)	Titel / Benämning	Häll	Plats
		3			
Agare	El styrd morring				
Artikel Nr	125163				
Rev	C				
Bild	1 (2)				





Pos.	öppen/QTY.	Ritnings #	Beställnings#	Beskrivning	Vikt
1	2	107361	107361	Hyd. h grind höj ösänk.b. sida bålvagn 1.6-17	259
2	1	112015		Hydraulik Mooring	10
3	14	102742	416007	Karntskydd 1.5x12 6-8 PVC Svart	0.02
4	2	112512		förlängnings-sats 250 på bålvagn	
5	4	112253		kompl. sidorö hyd.bålvagn 6,75 bålv.	75
6	4	133069	552400075	Skyddsspirål 75-66 Gul Till Mooringlät	0.30
7	2	133503		hållare rörflöja för efftermontering -1.6-17	5

RB	RB	2016-12-05	SS-ISO 2768-1 m	1:25	
Godkänd	880			A2	
Hydraulic mooring, båtflak 6.750mm					
117337					



This document must not be copied without our written permission, and the contents thereof must not be imparted to a third party without our prior written permission. Contravention will be prosecuted.

Pos.	Ant.	Ritnings #	Beställnings#	Beskrivning	Vikt
1	1	100631	100631-Grå	Redskapslåda B700xH400xD510	44.55
2	1	102487	273063	Infällt låsbart handtag till redskapslåda	
3	1	128740	108571	Tätninglist 1-4 PVC/Cellgummi	
4	4	Hex Flange Nut GradeA_ISO			

Konstruerad Av	Ritad Av	Skapad Datum	Godkänd Av	Generell Tolerans	Skala	Original ark stämp
AI	MH	2010-09-21	AI	SS-ISO 2768-1 m	1:5	
Status	Vikt (kg)	Titel / Benämning		Hall		
Godkänd	45	102489		Mont		
Agare		Toolbox 1428 B 700 D 400 H 510		Plats		
		Artikel Nr		Inne		
		102489		Rev		
				A		
				Blad		
				1 (1)		

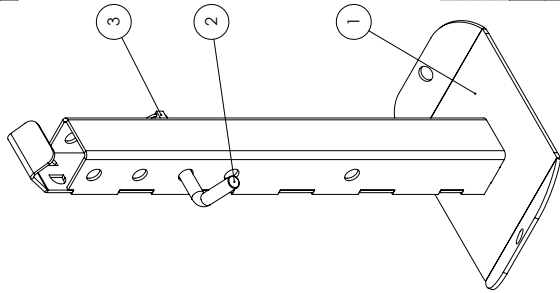
This document must not be copied without our written permission, and the contents thereof must not be imparted to a third party without our prior written permission. Contravention will be prosecuted.

Nr	Ändring	Datum	Godk av
F		2016-09-26	
G		2017-02-07	
H		2017-02-15	

Pos.	Ant.	Artikelnr 1	Artikelnr 2	Beskrivning	Vikt
1	1	122471		Kopplingsbox 8-pol	0
2	2	109869		Spårskruv M5x16 FZB	
3	15	115997	24186225	Kabelkor A 2507 FLS hona blå	
4	1	131619	12-26060LH	LED-baklampa VÅ med reflex komplett med 2m kabel	
5	1	131620	12-26060RH	LED-baklampa HÖ med reflex komplett med 2m kabel	

Konstruerad Av	Ritad Av	Skapad Datum	Godkänd Av	Generell Tolerans	Skala	Original ark stämp
LH	LH	2012-01-19			1:10	
Status	Vikt (kg)	Titel / Benämning		Hall		
Godkänd	1.72	109601		Mont		
Agare		Bakljus diod		Plats		
		Artikel Nr		Inne		
		109601		Rev		
				S		
				Blad		
				1 (1)		

Nr	Ändring	Datum	Godk av
A		2013-02-14	
B		2013-06-11	
C		2016-11-02	

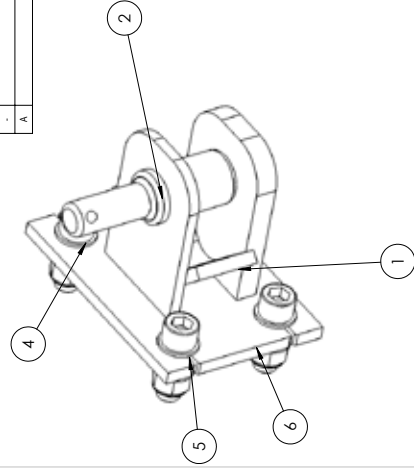


Pos./Ant.	Ritnings #	Beställnings#	Beskrivning	Vikt
1	128147	128147 GJG	Sveisol stödben-15	13
2	100323	100323	Sprimit stödben	0,54
3	100333	10400060.2	Ringsprint 10m-40 nick porm	0,04

Status	AI	2013-02-18	AI	1.5	0,00000000
Godkänd	13 106634				
Titel / Benämning	Stödben Std komp				
Artikel Nr	106634				
Blad					F
					1 (1)

This document must not be copied without our written permission, and the contents thereof must not be included in any other product. This document will be processed.

Nr	Ändring	Datum	Godk av
A		2010-10-05	
		2013-06-11	

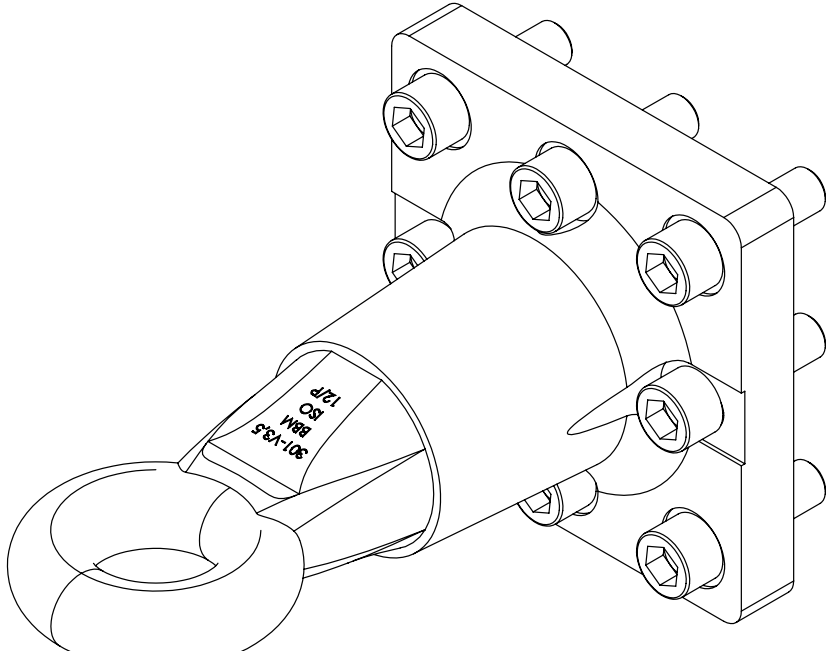


Pos./Ant.	Ritnings #	Beställnings#	Beskrivning	Vikt
1	100203	100203-GKA	Bultbart bakdrag	7,25
2	102198	102198	Dragspint	1,72
3	100333	10400060.2	Ringsprint 10m-40 nick porm	0,04
4	109858	9121220060	Bult M20x60 Insex 12,9	
5	109905	BRB2101	Bricka 21x36x3 F7B	
6	109794	982001	Mutter M20 F7B nylock	

Status	MI	2013-02-14	AI	SS-ISO 2768-1 m	1.3	0,00000000
Godkänd	9					
Titel / Benämning	Bakdrag kit., Käfftadrag					
Artikel Nr	105366					
Blad						B
						1 (1)

This document must not be copied without our written permission, and the contents thereof must not be included in any other product. This document will be processed.

This document must not be copied without our written permission, and the contents thereof must not be included in any other product. This document will be processed.



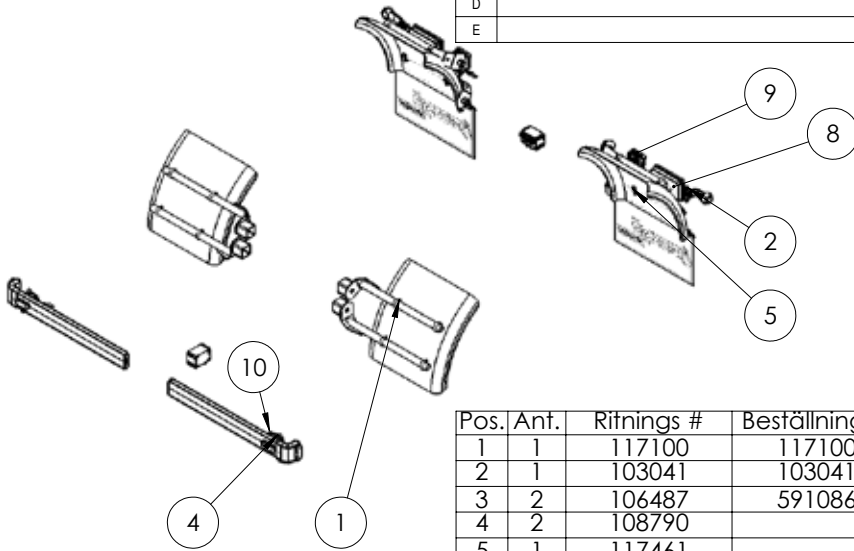
Nr	Ändring	Datum	Godk av
-		2013-01-17	

Pos.	Ant.	Ritnings #	Beställnings#	Beskrivning	Vikt
1	1	117315	117315	Dragögla Metallurgica 3,5t	20,68
2	9	109859		Bult M20x65 Insex 12,9	

Konstruerad Av	MI	Ritad Av	AI	Skapad Datum	2013-02-14	Godkänd Av	AI	Generell Tolerans	SS-ISO 2768-1 m	Skala	1:2
Status	Godkänd		Vikt (kg)	21		Titel / Benämning	Dragögla med bult. Metallurgica 3,5t				
Ägare			Artikel Nr	117346							
Blad					Rev	-	Blad	1 (1)			

This document must not be copied, without our written permission, and the contents thereof must not be imparted to a third party nor be used for any unauthorized purpose. Contravention will be prosecuted.

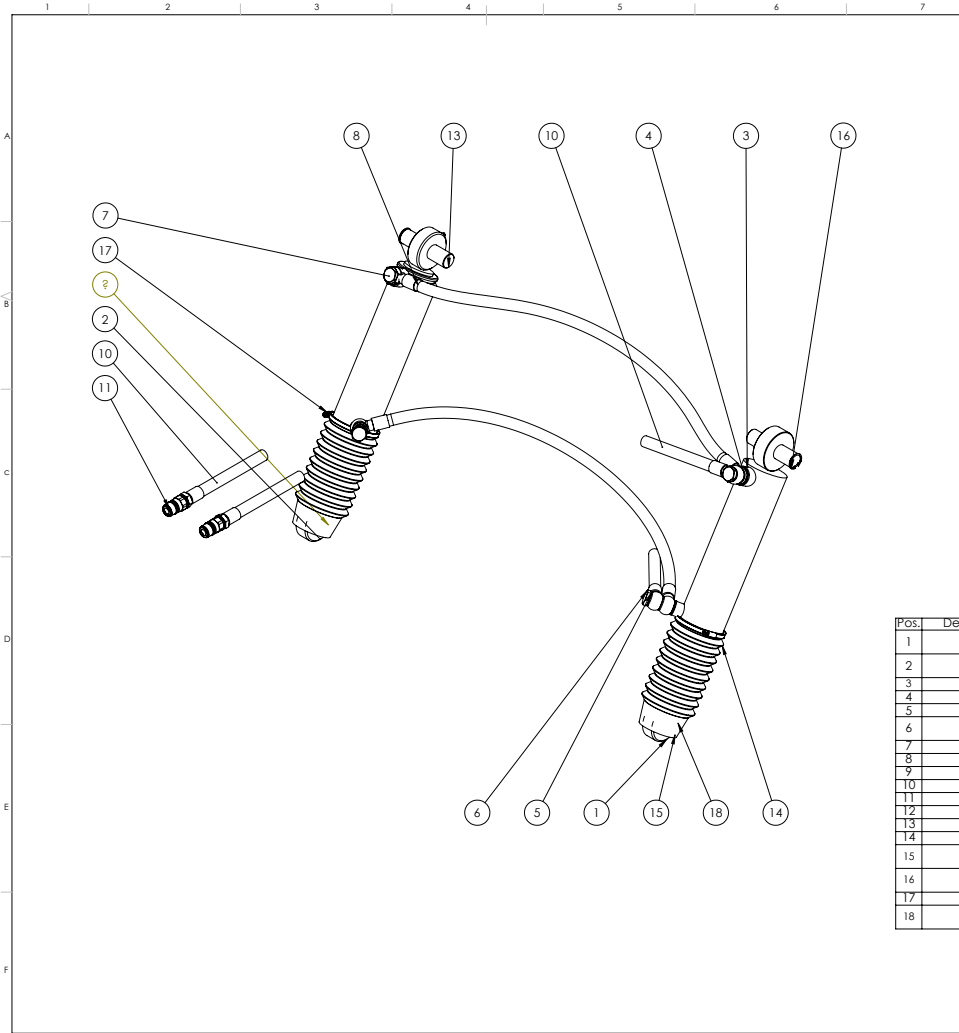
Nr	Ändring	Datum	Godk av
C		2013-03-22	
D		2013-04-23	
E		2013-11-18	



Pos.	Ant.	Rifnings #	Beställnings#	Beskrivning	Vikt
1	1	117100	117100	Skärm Fram MF11	17.57
2	1	103041	103041	Sidmarkering fram o bak	5.51
3	2	106487	591086	Klämbricka L50	
4	2	108790		Fäste belysning	
5	1	117461		Halv skärm bak Mid	
6	2	Hex Screw GradeAB_ISO	Bult M10x30 FZB Helgänga		
7	2	109791	M10NylockNiklad	Mutter M10 FZB nylock	
8	1	109601	109601	Bakljus diod	2.84
9	2	118052		Arbets ljus +ADR kabel	0
10	2	118052		Arbets ljus +ADR kabel	0

Konstruerad Av LH	Ritad Av	Skapad Datum	Godkänd Av	Generell Tolerans	Skala 1:30	
Status Godkänd	Vikt (kg) 44		Titel / Benämning		Häll	
Ägare 			Paket1 h-skärm F o B. diod. belys Mid Mx			Plats
			Artikel Nr 117474	Rev D	Blad 1 (1)	

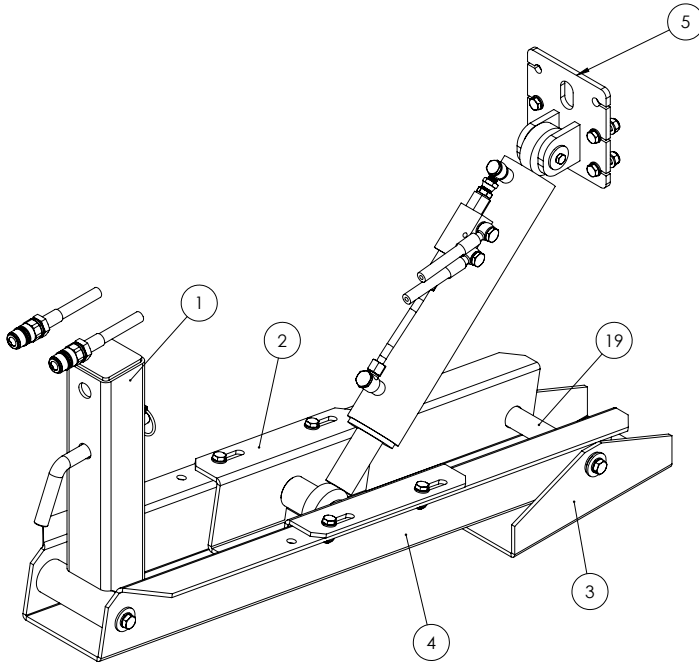
Nr	Ändring	Datum	Godk av
B		2013-02-28	
C		2013-03-19	
D		2014-11-26	



Pos.	Default/QT.Y.	Rifnings #	Beställnings#	Beskrivning	Vikt
1	1	106722	AM 80/40-250VH	Komkärn dubbelverkande H6	12
2	1	106725	10180037.1VÄ	Komkärn dubbelverkande VA 80/40-250 11.30	12
3	2	111779	70101208A	Adapter 1/2"IN-V-3/4"UIV	
4	2	101477	450105	Tredo-bricka 3/4"	
5	12	101007	450103	Tredo-bricka 1/2"	
6	2	108713	688113	Banjobult 1/2" Dubbel	
7	2	101005	688103	Banjobult 1/2" Enkel	
8	1	117505	117505	Boggie lift slang mid övre	0
9	1	108744	108744	boggie lift slang mid undre	0
10	2	108745	108745	Boggie lift tryckslang	0
11	2	101016	SC105956205	Snabbkoppling Hane 1/2"	
12	2	110163	110163	Boggilyft sprint nedre	
13	2	115324	115324	Sprint 30 L=118 B-lyft Mid O	
14	2	101290	10400138	Dammask komkärn slag 250	0.09
15	4	109900	104000141	Bricka 12.5x35x3 FZB	
16	2	109911	472031	Lösring SGH 31	
17	2	101293	NORMA80100	Slangkämmer 80-100/12W1S	
18	4	109914	104000142	Fjäderbricka M12 FZB	

Konstruerad Av LH	Ritad Av LH	Skapad Datum 2013-02-01	Godkänd Av	Generell Tolerans	Skala 1:5	
Status Godkänd	Vikt (kg) 28		Titel / Benämning 108746 Boggilyft Mid		Häll	
Ägare 			Paket1 h-skärm F o B. diod. belys Mid Mx			Plats
			Artikel Nr 108746	Rev D	Blad 1 (1)	

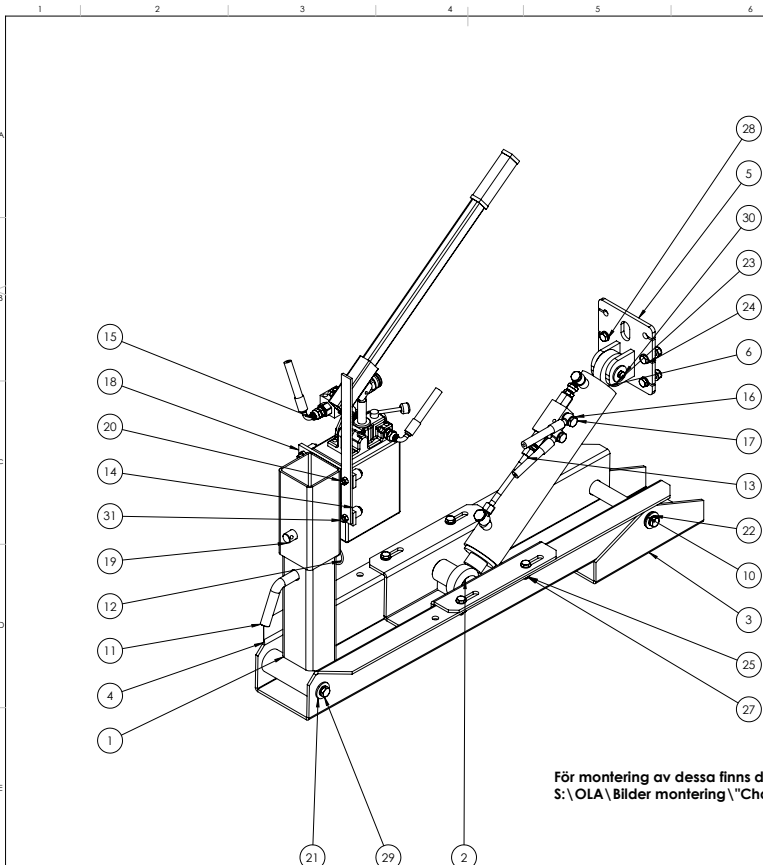
Nr	Ändring	Datum	Godk av
-		2013-02-05	
A		2013-06-11	



Pos.	Ant.	Ritnings #	Beställnings#	Beskrivning	Vikt
1	1	104775	11301-2	Fästhylsa hyd. Stödben	6
2	1	117478		Kolvfäste. Hyd. Stödben.	7
3	1	117475		Föt. Hyd. Stödben	
4	1	117453		Ben hyd. stödföt	
5	1	100365		Cyl-fäste hyd.stödben. övre.	1.93
6	1	108042	10180142	Cyl 70/40-300 LL25	10
7	4	109900	104000141	Bricka 12,5x35x3 FZB	
8	4	109914	104000142	Fjäderbricka M12 FZB	
9	4	109842	104000140	Bult M12x20 FZB Helgånga	
10	2	109897	SRKB09035301	Bricka 9x35x3 FZB	
11	2	109827		Bult M8x16 FZB Helgånga	
12	16	1251051	1251051	10,5x20x2FZB	
13	4	109838	M10x40Stå	Bult M10x40 FZB Helgånga	
14	8	109791	M10NylöckNik	Mutter M10 FZB nylöck	
15	4	109837	10400060,02	Bult M10x30 FZB Helgånga	
16	1	101268		Sprint Komkäril övre	0.78
17	1	106640		Sprint Hyd.stödföt MQ60-95	
18	1	117501		Sprint 25L120	
19	1	117502		Sprint 30L175 borrad M12 svart	
20	1	100323	100323	Sprint stödben	0.54
21	1	100333	10400060,2	Ringsprint 10m-40 nick parm	0.04
22	1	111896		pilotbackventil hyd stödföt	1
23	4	101087	450100	Tredo-bricka 1/4"	
24	2	101559	688100	Banjobult 1/4" Enkel	
25	2	111918		slang hyd stödföt traktor	0
26	2	101007	450103	Tredo-bricka 1/2"	
27	2	101016	471004	Snabbkoppling Hane 1/2"	

Konstruktör Av	Ritad Av	Skapad Datum	Godkänd Av	Generell Tolerans	Skala	
Ola					1:5	
Står:	Vikt (kg)		Titel / Benämning		Blad	
Godkänd	54		Hydrauliskt stödben. Slangar mot traktor. Ej MF11-16		1 (2)	
Ägar:			Artikel Nr 117545		Rev - Blad 1 (2)	

This document must not be copied without the written permission of the copyright holder. It is not to be used for any unauthorized purpose.



NOT: Fot 117475 kan ersättas med 126149 om större kontaktyta med backen är önskvärd 55x165

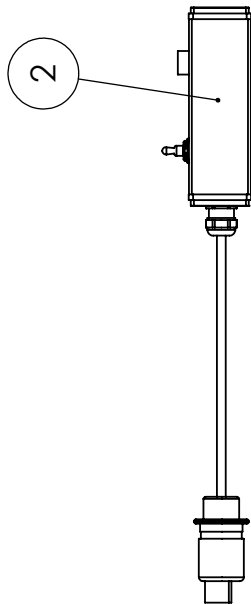
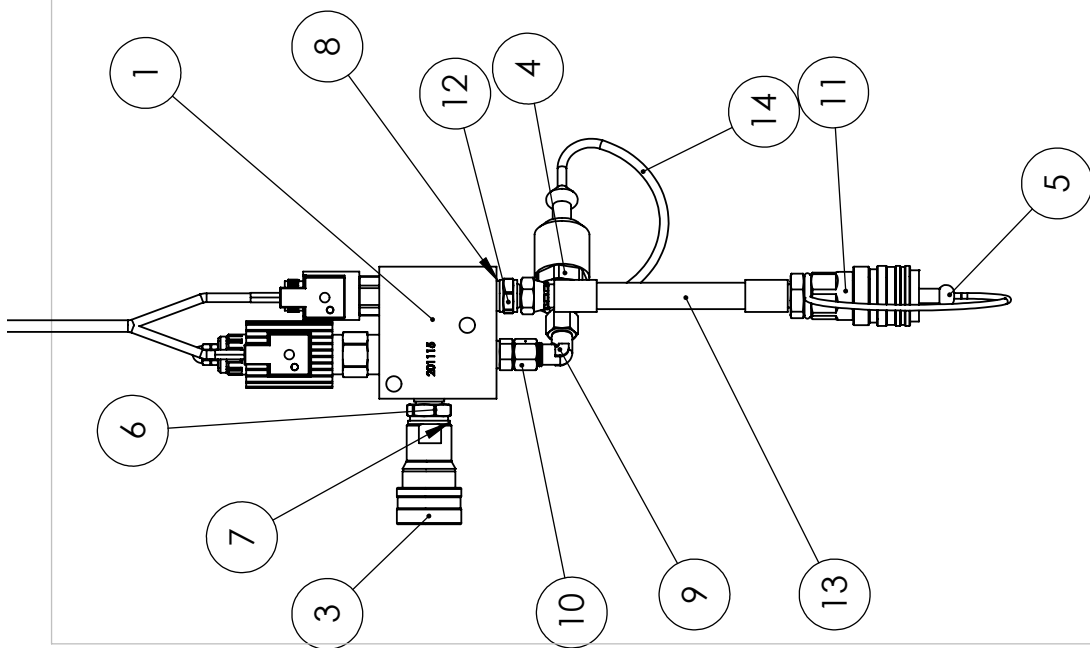
För montering av dessa finns det information på S:\OLA\Bilder montering \"Chassityp"

Pos.	Ant.	Ritnings #	Beställnings#	Beskrivning	Vikt
1	2	104775	11301-2	Fästhylsa hyd. Stödben	6
2	1	117478		Kolvfäste. Hyd. Stödben.	7
3	1	117475		Föt. Hyd. Stödben	
4	1	117453		Ben hyd. stödföt	
5	1	100365		Cyl-fäste hyd.stödben. övre.	1.93
6	1	108042	10180142	Cyl 70/40-300 LL25	10
7	1	101268		Sprint Komkäril övre	0.78
8	1	106640		Sprint Hyd.stödföt MQ60-95	
9	1	117501		Sprint 25L120	
10	1	117502		Sprint 30L175 borrad M12 svart	
11	1	100323	100323	Sprint stödben	0.54
12	1	100333	10400060,2	Ringsprint 10m-40 nick parm	0.04
13	1	111896		pilotbackventil hyd stödföt	1
14	1	111903		Handpump 3vägskran bromsuflag	7
15	2	112562		Slang Hydstödföt Handpump	0
16	4	101087	450100	Tredo-bricka 1/4"	
17	2	101559	688100	Banjobult 1/4" Enkel	
18	1	118094	118094-Grå	Handpump fäste i stödbenshylsa	
19	1	103882	20L120	Sprint till 3vägslipp	
20	4	109790	M8NylöckNiklad	Mutter M8 FZB nylöck	
21	4	109900	104000141	Bricka 12,5x35x3 FZB	
22	4	109914	104000142	Fjäderbricka M12 FZB	
23	2	109897	SRKB09035301	Bricka 9x35x3 FZB	
24	16	1251051	1251051	10,5x20x2FZB	
25	8	109791	M10NylöckNiklad	Mutter M10 FZB nylöck	
26	1	109879	148106040	Spännstift 6x40	
27	4		Hex Screw GradeAB ISO		
28	4		Hex Screw GradeAB ISO		
29	4	109842	104000140	Bult M12x20 FZB Helgånga	
30	2		Hex Screw GradeAB ISO		
31	4	109831	9338080451	Bult M8x45 FZB Helgånga	
32	1	123246		Fäste pumphandtag	

Konstruktör Av	Ritad Av	Skapad Datum	Godkänd Av	Generell Tolerans	Skala	
Ola	OK	2013-02-05	AT	SS-ISO 2768-1 m	1:5	
Står:	Vikt (kg)		Titel / Benämning		Blad	
Godkänd	64		117500		A2	
Ägar:			Artikel Nr 117500		Rev E Blad 1 (2)	

This document must not be copied without the written permission of the copyright holder. It is not to be used for any unauthorized purpose.

This document must not be copied without our written permission, and the contents thereof must not be imparted to a third party nor be used for any unauthorized purpose. Contravention will be prosecuted.



Nr	Ändring	Datum	Godk av
-		2012-01-13	
A		2013-06-11	

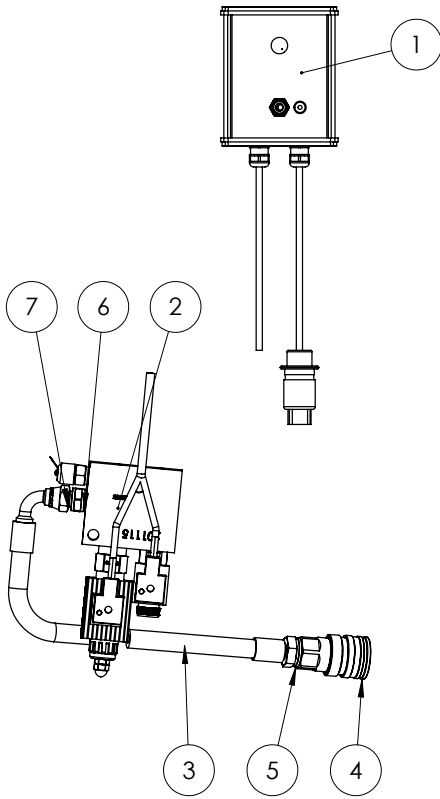
Pos. Ant.	Ritnings #	Beställnings#	Beskrivning	Vikt
1	111360	VBESH-B-5129.00	Ventilblock kpl. för prop. broms system 12V	2
2	111513	ELSATS-B-512901-E00	Bromsreducering till pendelboggi (POT)	1
3	101048	FT11313002	Snabbkopplingshona Broms 1/2"	0.46
4	111897	10250033	Snabbkopplingshane broms 10L-rör	0.22
5	103358	471015	Dammskydd Hona	0.0
6	102982	60000408	Adapter 1/4"UTV-1/2"UTV	
7	101007	450103	Tredo-bricka 1/2"	
8	101087	450100	Tredo-bricka 1/4"	
9	112802	0158122007	EVW 10-PL 90°	
10	111902	60901004	Adapter rör 10 - utv 1/4"	
11	103270	471005	Snabbkoppling Hona 1/2"	
12	105498	70020406	Adapter 3/8" UTV-1/4" UTV	
13	112817		Returslang bomsreduc traktor monterad	0
14	112820	55510412	Dammskydd för bromskoppling M16	

Konstruerad Av	Ritad Av	Skapad Datum	Godkänd Av	Generell Tolerans	Skala	Häll
LH	LH	2012-01-13	AI		1:5	
Status			Titel / Benämning			
Godkänd			Häll			
Agare			Plats			
			Broms reducering pendel boggi traktor monterad			
			Rev			
			Blad			
			1 (1)			

METSJÖ
Ivarssons i Metsjö AB

Artikel Nr
112772

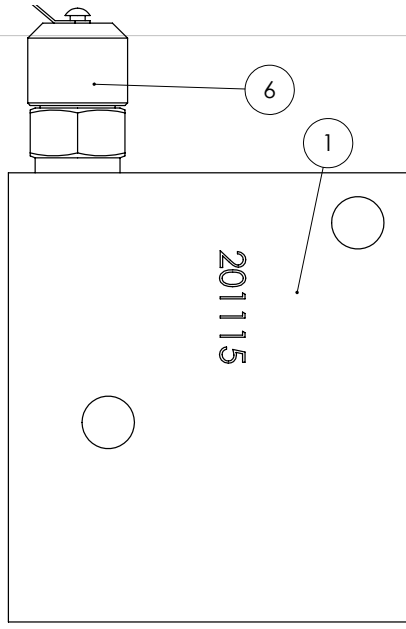
Nr	Ändring	Datum	Godk av
A		2013-06-11	
B		2017-04-26	



Pos.	Ant.	Ritnings #	Beställnings#	Beskrivning	Vikt
1	1	111513	ELSATS-B-512901-E00	Bromsreducering till pendelboggi (POT)	1
2	1	111360	VBESH-B-5129.00	Ventilblock kpl. för prop. broms system 12V	3
3	1	111521		Retur slang broms redusering	0
4	1	103270	471005	Snabbkoppling Hona 1/2"	
5	1	101007	450103	Tredo-bricka 1/2"	
6	1	101087	450100	Tredo-bricka 1/4"	
7	1	105498	70020406	Adapter 3/8" UTV-1/4 "UTV	

Konstruerad Av LH	Ritad Av LH	Skapad Datum 2011-11-08	Godkänd Av AI	Generell Tolerans	Skala 1:5		
Status Godkänd	Vikt (kg) 3	Titel / Benämning 111338		Original ark storlek A4			
Agare 		Bromsreduce pendel hyd broms				Rev B	Blad 1 (2)
		Artikel Nr 111338					

This document must not be copied without our written permission, and the contents thereof must not be imparted to a third party nor be used for any unauthorized purpose. Conventions will be protected.



Nr	Ändring	Datum	Godk av
A		2013-02-04	
B		2017-04-26	

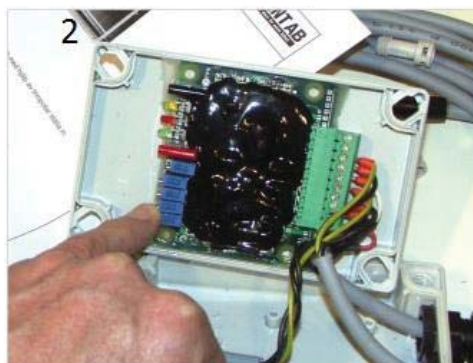
Pos.	Ant.	Artikelnr 1	Artikelnr 2	Beskrivning	Vikt
1	1	108692		block el bromsreducering	
2	1	105475	EPRS-10 N-30-0	Prop tryckreducerings ventil	
3	1	105476	60191-12DG	Magnet 12V/36W serie 10/12/16	
4	1	111341	CT512NC-12V	2-vägs ventil CT 05621 NC	
5	1	111348	0940010000	magnet spole NEM	
6	1	132903	83018004	Mätuttag NPT 1/4" M	

Konstruerad Av LH	Ritad Av LH	Skapad Datum 2011-10-05	Godkänd Av AI	Generell Tolerans	Skala 1:1	
Status Godkänd	Vikt (kg) 3	Titel / Benämning VBESH-B-5129.00		Häll		
Agare 		Ventilblock kpl. för prop. broms system 12V				Plåts
		Artikel Nr 111360		Rev C		
				Blad 1 (1)		

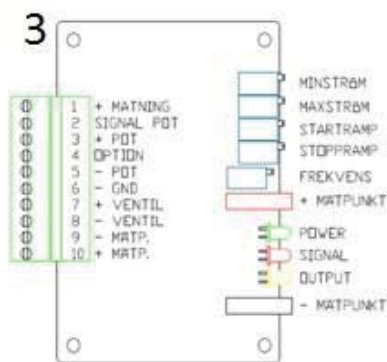
This document must not be copied without our written permission, and the contents thereof must not be imparted to a third party nor be used for any unauthorized purpose. Conventions will be protected.

PROPSTYRNING B-5094.00

Styrning av 1 propventil + 1 el flera on/off ventiler.
12-24V, 50-250Hz, 0-5s ramp, max 2.5



Mått: 120x85mm Kablage och kontakter kan anpassas efter behov.
Med en liten skruvmejsel kan man öppna gaveln på lådan och med hjälp av trimpotar ställa in:
-minström
-maxström
-startramp
-stoppramp
-frekvens



justera bromsreducering för pendel boggie potentiometer i hytten bild1

För att justera minströmmen gör följande: Vrid ned ratten på lådan till ca 5% av utstyrningen (kl.20). Vrid på trimpoten för minström för att ändra strömmen. Medsols ökar strömmen, motsols minskar strömmen.

För att justera maxströmmen gör följande: Vrid upp ratten på lådan till max av utstyrningen (kl. 5). Justera trimpoten för maxström för att ändra strömmen. Medsols ökar strömmen, motsols minskar strömmen.

Start och stoppramp är grundinställd på 0 sek och kan ökas upp till 5 sekunder. Frekvensen är grundinställd till 120Hz.

I mätpunkt + & - kan man ansluta en voltmeter och mäta strömmen som åtgår till proportionalventilen. 1V på mätinstrumentet motsvarar 1A till ventilen.

Lysdioden för power aktiveras när kretskortet är aktiverat.

Lysdioden för signal lyser steglöst och följer ratten.

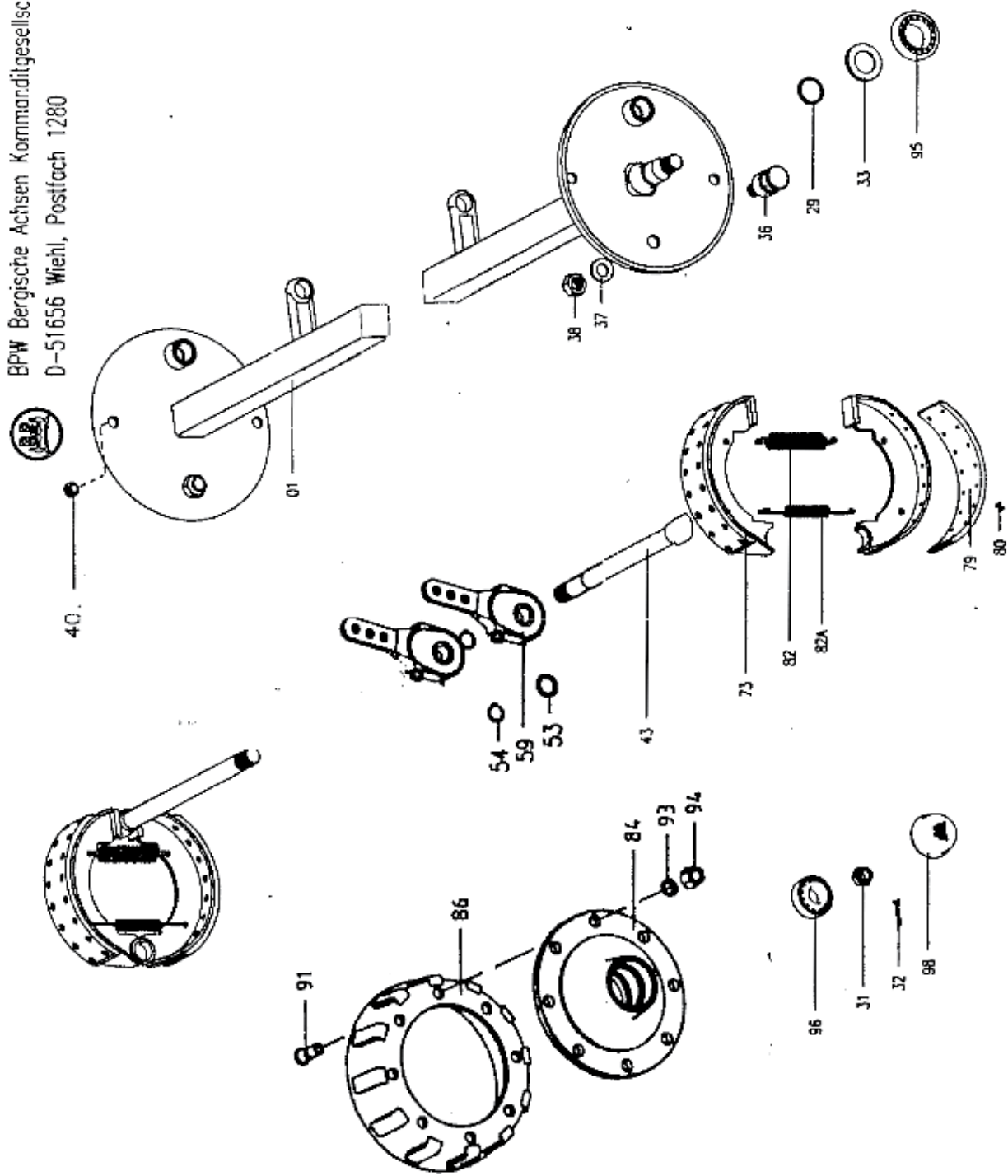
Lysdioden för output lyser steglöst och följer ventilens utstyrning.

Mätvärden

minström 0,25volt

maxström 1,7 volt

BPW Bergische Achsen Kommanditgesellschaft
 D-51656 Wiehl, Postfach 1280



Anhängerschse, Baureihe: GS Bild Nr.: 20.056

Bremse: N 3108-3

För Leveranser f.r.o.m 10 2005

Broms N 3108-3 (310x80) med manuellt justerbar bromshävarm GSK

Hjulbult M 18x1,5 med plan-mutter och fjäderbricka

Bildnummer 20.056

Pos	Benämning	Mått	Antal/tapp	Artikelnummer
1	Axeltapp m bromssköld		1	-
29	Stödring 10.03.370.05.14.0		1	410120215
31	Kronmutter 10.03.262.16.11.0	M 36x1,5	1	410120216
32	Saxpinne 10.02.6201.63.01	6,3x63	1	410120217
33	Tätningring 10.05.120.26.08.0	73/110x14,5	1	410120218
34	Ring 10.03.310.23.09.0	66/37x5	1	410120219
36	Ankarbult 10.03.177.14.35.0	M24x1,5x36	1	410120220
37	Bricka 10.02.5403.24.90	B24	1	410120221
38	Låsmutter 10.02.5220.75.82	VM 24x1,5	1	410120222
40B	Plugg 10.02.3704.56.00	D20,7	2	410120223
43	Bromsnock 10.05.097.36.95.5	L=253	1	410120224
53	Bricka 10.03.311.50.13.0	42/34x4	1	410120225
54	Låsring 10.02.5603.29.90	29x1,5	1	410120226
59	Bromshävarm GSK 10.05.174.40.16.0		1	410120227
73	Bromsback kpl m belägg 10.05.091.15.21.0		2	410120228
79	Bromsbelägg 10.03.092.19.50.0		2	410120229
80	Nit 10.02.5805.61.01	B 6x13	32	410120230
82	Returfjäder 10.03.397.32.14.0	D17/3,8x144	1	410120231
82a	Returfjäder 10.03.397.44.08.0	D20/4x174	1	410120232
84	Nav 10.03.272.09.56.0		1	410120233
86	Bromstrumma 10.03.105.14.26.0	310x80	1	410120234
91	Hjulbult 10.03.296.01.20.1	M 18x1,5	6	410120235
93	Fjäderbricka 10.02.5615.18.94	C18,5	6	410120236
94	Hjulmutter 10.02.5213.12.83	M18x1,5	6	410120237
95	Rullager 09.02.6404.70.00	32014	1	410120238
96	Rullager 09.02.6401.50.00	30210	1	410120239
98	Navkapsel 10.03.211.07.03.0	D 90,1	1	410120240

För Leveranser f.r.o.m 10 2005

Broms N 3108-3 (310x80) med manuellt justerbar bromshävarm GSK

Hjulbult M 18x1,5 med plan-mutter och fjäderbricka

Bildnummer 20.056

Pos	Benämning	Mått	Antal/tapp	Artikelnummer
1	Axeltapp m bromssköld		1	-
29	Stödring 10.03.370.05.14.0		1	410120215
31	Kronmutter 10.03.262.16.11.0	M 36x1,5	1	410120216
32	Saxpinne 10.02.6201.63.01	6,3x63	1	410120217
33	Tätningring 10.05.120.26.08.0	73/110x14,5	1	410120218
34	Ring 10.03.310.23.09.0	66/37x5	1	410120219
36	Ankarbult 10.03.177.14.35.0	M24x1,5x36	1	410120220
37	Bricka 10.02.5403.24.90	B24	1	410120221
38	Låsmutter 10.02.5220.75.82	VM 24x1,5	1	410120222
40B	Plugg 10.02.3704.56.00	D20,7	2	410120223
43	Bromsnock 10.05.097.36.95.5	L=253	1	410120224
53	Bricka 10.03.311.50.13.0	42/34x4	1	410120225
54	Låsring 10.02.5603.29.90	29x1,5	1	410120226
59	Bromshävarm GSK 10.05.174.40.16.0		1	410120227
73	Bromsback kpl m belägg 10.05.091.15.21.0		2	410120228
79	Bromsbelägg 10.03.092.19.50.0		2	410120229
80	Nit 10.02.5805.61.01	B 6x13	32	410120230
82	Returfjäder 10.03.397.32.14.0	D17/3,8x144	1	410120231
82a	Returfjäder 10.03.397.44.08.0	D20/4x174	1	410120232
84	Nav 10.03.272.09.56.0		1	410120233
86	Bromstrumma 10.03.105.14.26.0	310x80	1	410120234
91	Hjulbult 10.03.296.01.20.1	M 18x1,5	6	410120235
93	Fjäderbricka 10.02.5615.18.94	C18,5	6	410120236
94	Hjulmutter 10.02.5213.12.83	M18x1,5	6	410120237
95	Rullager 09.02.6404.70.00	32014	1	410120238
96	Rullager 09.02.6401.50.00	30210	1	410120239
98	Navkapsel 10.03.211.07.03.0	D 90,1	1	410120240

Underhållsinstruktioner

Data för
axlarna och
bromsarna:

Reservdelsanskaffning:

Vid reservdelsbehov hjälper axlarnas och chassidelarnas artikel- och typnummer BPW-återförsäljarna och verkstäderna att snabbt hitta passande reservdel.

Därför rekommenderar vi att ni här nedan noterar uppgifterna som finns på typskyltar respektive de inpräglade typuppgifterna, så att dessa vid behov finns tillhands.

Typskyltarna finns på axelkroppen respektive på dragbalken eller på påskjutsbromsen.

Notera här

Tillverkare	_____	
Släpvagnstyp	_____	
Tillv.nr. / chassinummer	_____ / _____	
Tillåten totalvikt	_____	kg
Tillåten hastighet	_____	km/h
Kultryck	_____	kg

Tillåten axellast (vid tandem-axlar axellast fram / bak)	fram	_____	kg
	bak	_____	kg
Axlarnas artikelnummer (vid tandemaxlar fram / bak)	fram	_____	
	bak	_____	
Axlarnas beteckning/typ vid tandemaxlar fram / bak)	fram	_____	
	bak	_____	

Typ av hjulbromsar		
Trummans invändiga diameter	_____	mm
Bromsbackens bredd	_____	mm
<input type="checkbox"/> Expanderbroms	<input type="checkbox"/> Expanderbroms med backautom. RAZG / RASK	
<input type="checkbox"/> Vingnocksbroms	<input type="checkbox"/> Nock-Backmat-broms	

Typ resp. fabrikat påskjutsbroms och draganordning	_____	
Artikelnummer / beteckning	_____	
Max. tillåten last (skillnad mellan fordonets egenvikt och totalvikt)	_____	kg

Släpvningsaxlar

<p>Smörjning och servicearbeten</p> <p>Översikt</p> <p>Utförlig beskrivning på sidorna 8 - 18</p> <p><input type="radio"/> Smörjning</p> <p><input type="checkbox"/> Servicearbeten</p>	<p>efter första färd med last</p>	<p>var 40:e driftimme</p>	<p>var 200:e driftimme¹⁾</p>	<p>var 500:e driftimme (årligen)¹⁾</p>	<p>var 1000:e driftimme (minst en gång per år)¹⁾</p>
<p>Smörjning med BPW speciallångtidsfett (ECO-Li 91)</p> <p>① Spindelbultslagring, övre och nedre</p> <p>② Låscylinderhuvuden på styrbara axlar</p> <p>③ Nockaxellagring, yttre och inre</p> <p>④ Bromshävarm</p> <p>⑤ Automatisk bromshävarm ECO-Master</p> <p>⑥ Byte av fett i hjullager, rullager slitagekontroll</p> <p>Servicearbeten</p> <p>1 Kontr. att hjulmuttrarna är åtdragna, efterdra vid b.</p> <p>2 Kontrollera hjulnav-lagerspel, justera vid behov.</p> <p>3 Kontrollera bromsbeläggs tjocklek</p> <p>4 Kontrollera bromshävarmens funktion och justera vid behov.</p> <p>5 Kontrollera bromshävarmens funktion och justera vid behov.</p> <p>6 Kontrollera expanderbromsarnas inställning och justera vid behov.</p> <p>7 Kontrollera nock-Backmat-bromsarnas bromsinst. och justera vid behov.</p> <p>8 Kontrollera bromsinställningen vid den automat. bromshävarmen och justera vid behov.</p> <p>9 Funktionskontroll automatisk bromshävarm</p>	<p><input type="checkbox"/></p>	<p><input type="radio"/></p>	<p><input type="radio"/></p> <p><input type="radio"/></p> <p><input type="radio"/></p> <p><input type="radio"/></p> <p><input type="radio"/></p> <p><input type="radio"/></p> <p><input type="radio"/></p> <p><input type="radio"/></p>	<p><input type="radio"/></p> <p><input type="radio"/></p> <p><input type="checkbox"/></p> <p><input type="checkbox"/></p>	<p><input type="radio"/></p>

1) vid svåra driftsförhållanden motsvarande oftare

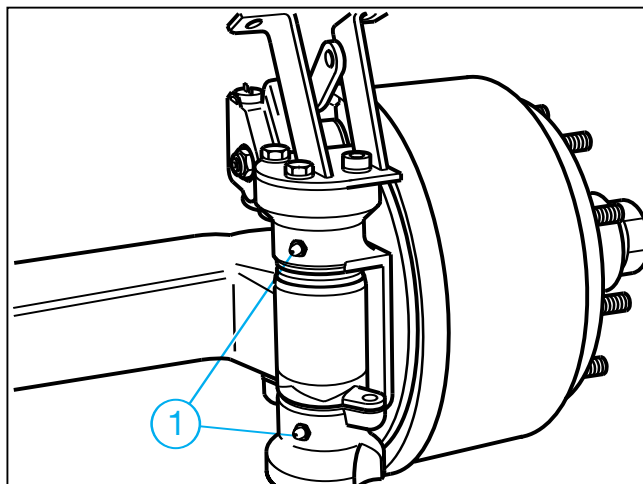
Släpvagnsaxlar

Information: Efter rengöring av fordonet med högtrycksaggregat ska alla smörjställen smörjas på nytt.

① Spindelbultslagring, övre och nedre

– var 40:e drifttimme –

Smörj med BPW special-långtidsfett (ECO-Li 91) tills nytt fett tränger ut ur lagerställena/kamskivan.

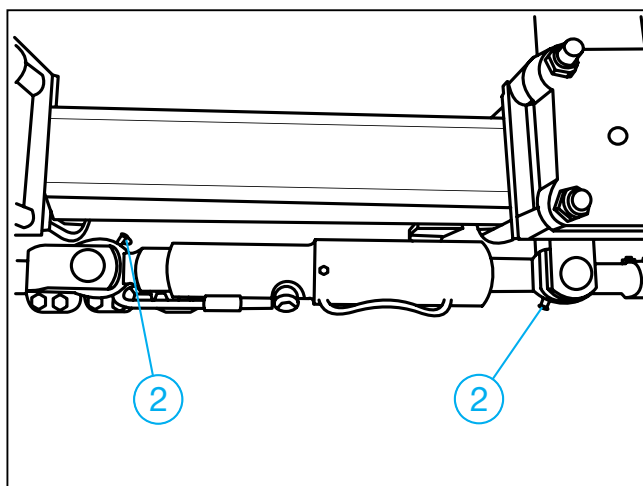


② Låscylinderhuvuden på styrbara axlar

– var 200:e drifttimme–

Smörj med BPW special-långtidsfett (ECO-Li 91) tills nytt fett tränger ut ur lagerställena.

Förutom smörjning ska beaktas att låscylindern och tilloppet alltid är avluftade.



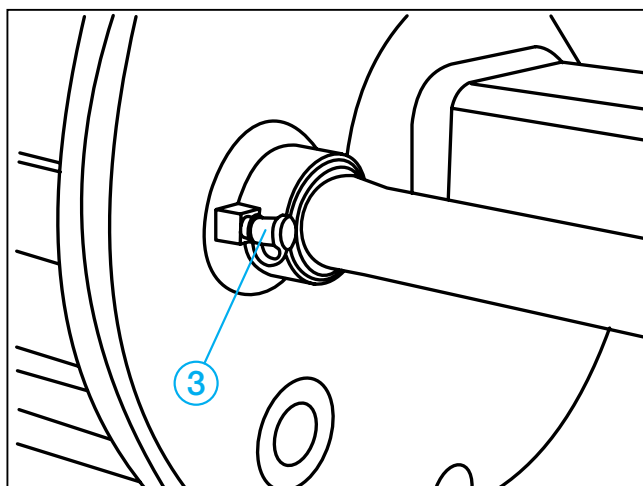
③ Nockaxellagring, yttre och inre

– var 200:e drifttimme–
(och före drifttagning efter längre stillestånd)

Smörj med BPW special-långtidsfett (ECO-Li 91) tills nytt fett tränger ut ur lagerställena.

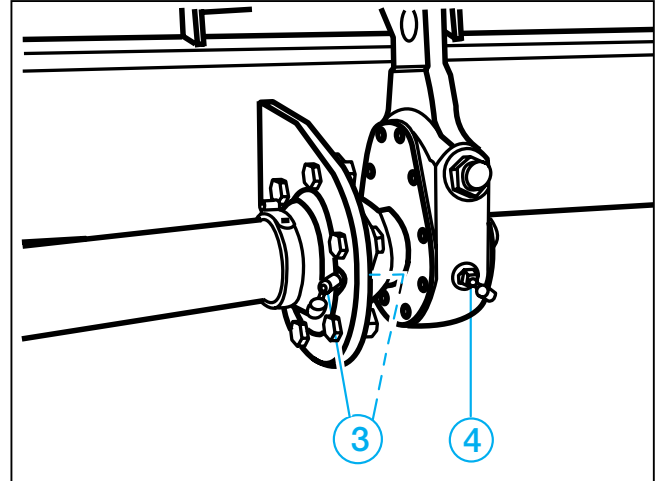
Varning, fett eller olja får inte komma in i bromsen. Beroende på typ är nocklagringen inte tätad mot bromsen.

Använd endast litiumbaserat fett som har en droppunkt över 190 °C.



④ Bromshävarn

- var 500:e drifttimme, minst en gång per år –
- Smörj med BPW special-långtidsfett (ECO-Li 91) tills nytt fett tränger ut.



⑤ Automatisk bromshävarn ECO-Master

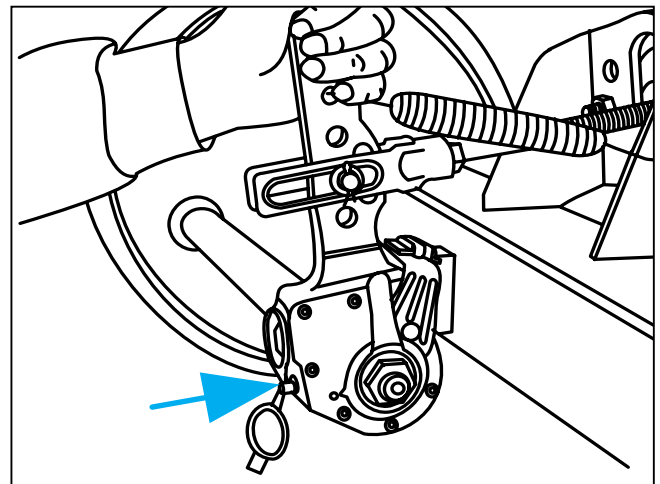
- vid varje byte av bromsbelägg –
- var 500:e drifttimme, minst en gång per år –

Ta bort gummiskyddskåpan. Smörj med BPW speciallångtidsfett (ECO-Li 91) tills nytt fett i tillräcklig mängd tränger ut vid justerskruven.

Vrid tillbaka justerskruven ca ett varv med en ringnyckel. Dra flera gånger i bromshävarnen för hand. Återställningen måste gå lätt. Upprepa flera gånger om så erfordras.

Montera skyddskåpan.

Smörj en gång till med BPW speciallångtidsfett (ECO-Li 91).



Släpvagnsaxlar

⑥ Byte av fett i hjullager

– var 1000:e timme (minst en gång per år) –

Palla upp fordonet på ett säkert sätt och lossa bromsen.

Ta av hjulet och navkapseln.

Ta bort saxpinnen och skruva av kronmuttern.

Dra med en lämplig avdragare av hjulnavet med bromstrumma, rullager och tätning från axeltappen.

Märk demonterade hjulnav och lager så att det inte sker någon förväxling vid monteringen.

Rengör bromsen, kontrollera slitage och funktion samt att den är oskadd. Byt ut slitna delar.

Bromsen ska invändigt hållas ren från smuts och föroreningar.

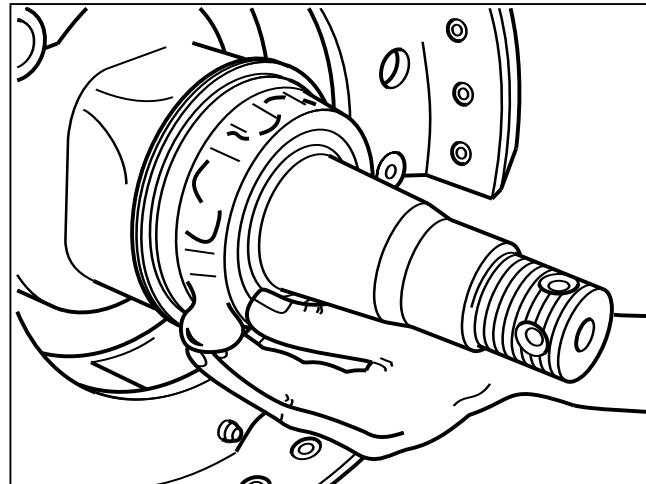
Rengör hjulnaven grundligt in- och utvändigt. Ta bort gammalt fett fullständigt. Rengör lager och packningar grundligt (dieselolja) och kontrollera om de kan återanvändas.

Smörj lagersätena lätt innan lagren monteras och montera alla delar i omvänd ordningsföljd.

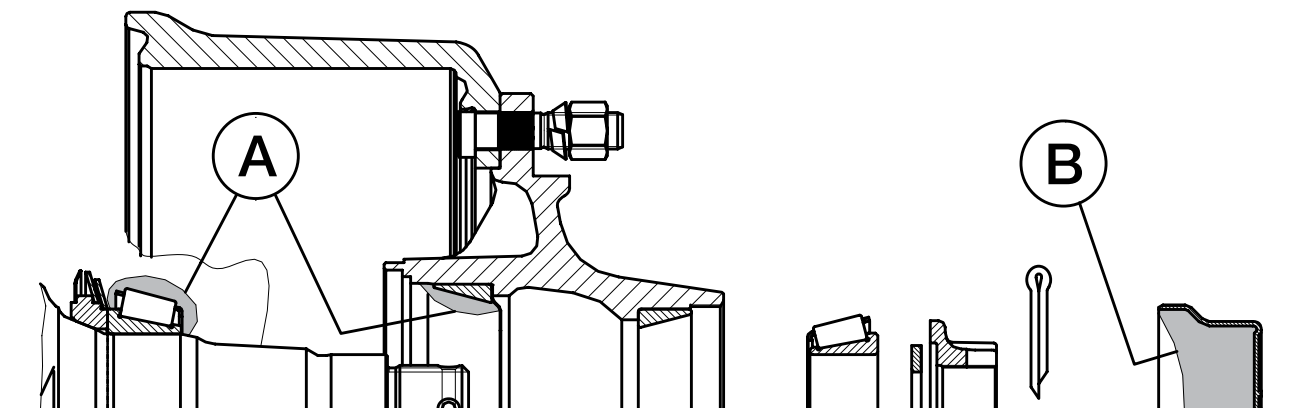
Pressa försiktigt på delar med presspassning utan att de skadas eller kantrar.

Smörj före monteringen lagren, hjulnavets hålrum mellan lagren samt navkapseln med fett. Fettmängden ska vara så stor att ca en fjärdedel till en tredjedel av det fria utrymmet i navkapseln är fyllt.

Montera kronmuttern samt justera lager och bromsar. Utför avslutningsvis en funktionskontroll och provkörning samt åtgärda brister som eventuellt har konstaterats.



Hjullagren får endast smörjas med BPW speciallångtidsfett (ECO-Li 91) med en droppunkt över 190 °C. Fel fett eller för mycket fett kan medföra skador. Om litiumfett och natriumfett blandas kan det ge skador.

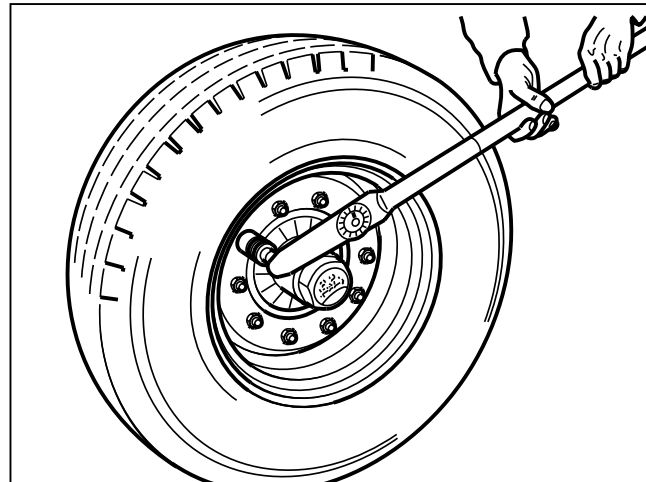


Hjulnav	BPW speciallångtidsfett (ECO-Li 91), fettmängder per rullager	
	Inre A	Yttre B
GS 7006	MetaNo 50 g	210 g
GS 7008	MetaMid, MetaFlex 11 50 g	
GS 8008-1	MetaX, MetaFlex 14 90 g	230 g
GS 11008-1	MetaQ, MetaFlex 18 - 24 170 g	290 g
GS 11010-1	MetaQ, MetaFlex 18 - 24 170 g	
	Smörj in fett i det fria utrymmet mellan rullager och hållare. Stryk in återstående fettmängd i navets yttre lagerbana.	Fettet för det yttre rullagret pressas in i lagret när den med fett fyllda navkapseln skruvas på.

Släpvagnsaxlar

- 1 Kontrollera hjulmuttrarnas åtdragning**
– efter den första körningen med last, efter varje hjulbyte samt var 500:e drifttimme, resp. årligen –

Dra åt hjulmuttrarna korsvis med momentnyckel till åtdragningsmoment enligt tabellen.



Åtdragningsmoment för hjulmuttrar

Gänga	Nyckelvidd mm	Antal bultar per nav	Max. åtdragningsmoment		
			svart	Dacromet	förzinkad
M 12 x 1,5	19	4/5	95 Nm (90 - 100 Nm)	--	95 Nm (90 - 100 Nm)
M 14 x 1,5	22	5	125 Nm (120 - 130 Nm)	--	125 Nm (120 - 130 Nm)
M 18 x 1,5	24	6	290 Nm (275 - 305 Nm)	270 Nm (250 - 290 Nm)	320 Nm (300 - 340 Nm)
M 20 x 1,5	27	8	380 Nm (360 - 400 Nm)	380 Nm (360 - 400 Nm)	420 Nm (400 - 440 Nm)
M 22 x 1,5	32	8/10	510 Nm (485 - 535 Nm)	510 Nm (485 - 535 Nm)	560 Nm (535 - 585 Nm)
M 22 x 2	32	10	460 Nm (435 - 485 Nm)	--	505 Nm (480 - 530 Nm)

- 2 Kontroll av lagerspel i hjulnav**

– var 200:e drifttimme –

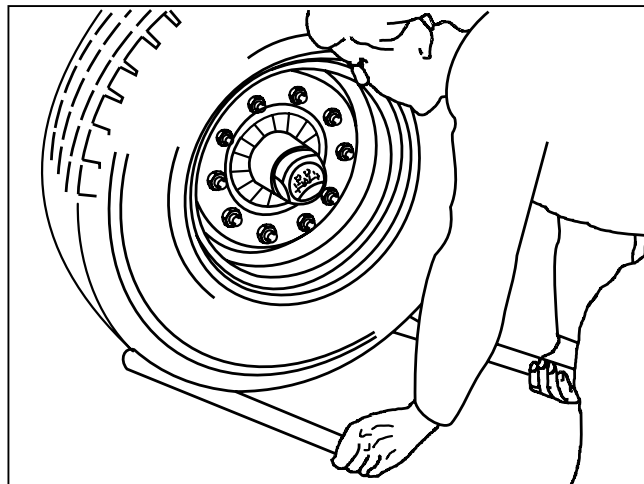
För att kontrollera lagerspelet lyft axeln så att hjulen kan rotera fritt. Lossa bromsen. Placera ett spett mellan däcket och underlaget och kontrollera spelet.

Vid märkbart lagerspel:

Justera lagerspел

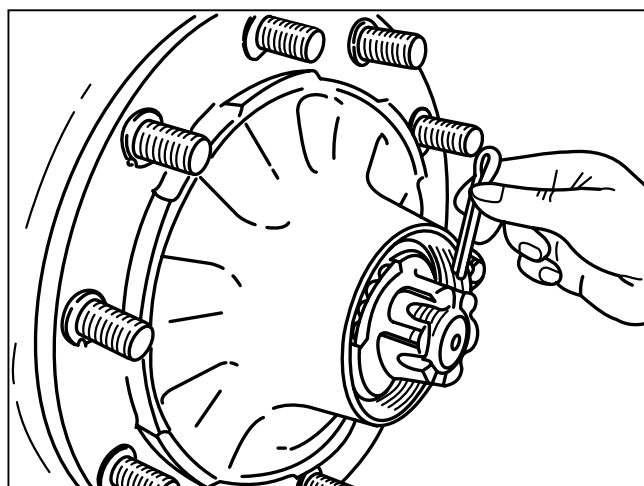
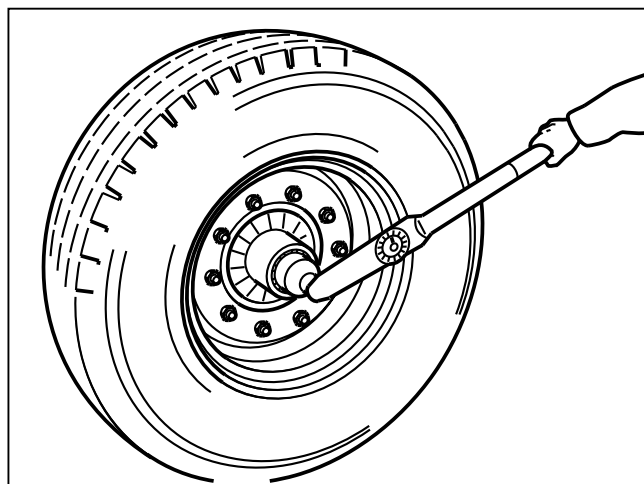
Standard navlagring

1. Ta bort navkapseln.
2. Ta bort saxpinnen ur kronmuttern.
3. Dra åt muttern, samtidigt som hjulet roteras, tills hjulnavet bromsas lätt.
4. Vrid tillbaka kronmuttern till närmast möjliga hål för saxpinnen (även om det går att montera saxpinnen utan vridning).
5. Sätt i saxpinnen och böj upp den något.
6. Efterfyll navkapseln med BPW special långtidsfett (ECO-Li 91) och skruva resp. slå den på plats.



Navlagring på BPW axlar typ GS 11008-1, GS 11010-1, GS 12008, GS 12010

1. Skruva av navkapseln.
2. Ta bort kronmutterns saxpinne.
3. Dra med en momentnyckel åt kronmuttern, samtidigt som hjulnavet vrids, till åtdragningsmomentet 150 Nm.
- Om en vanlig kronmutternyckel (for donets verktygssats) används ska kronmuttern dras åt tills hjulnavets rotation bromsas något.
4. Vrid tillbaka kronmuttern till närmast möjliga hål för saxpinnen (även om det går att montera saxpinnen utan vridning).
5. Sätt i saxpinnen och böj upp den något.
6. Efterfyll navkapseln med BPW speciallångtidsfett (ECO-Li 91).
7. Smörj kapselns gänga runt om med BPW speciallångtidsfett (ECO-Li 91) och dra åt med ett åtdragningsmoment på 500 Nm.



Släpvnagsaxlar

3 Kontroll av bromsbeläggens tjocklek

– var 200:e drifttimme –

Öppna inspektionshålet genom att dra ut gummipluggen (om sådan finns).

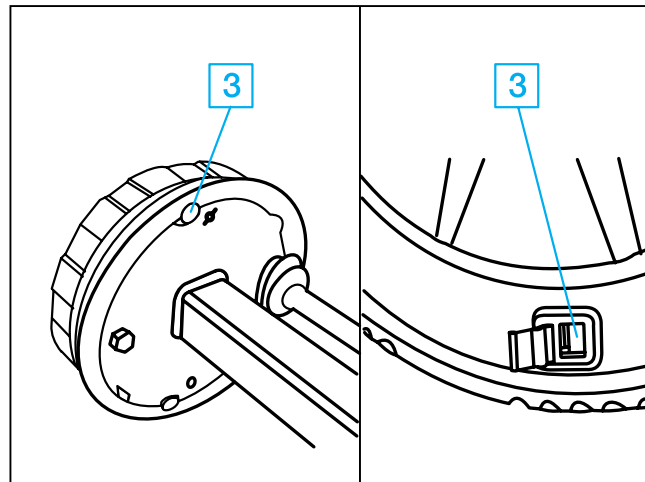
När beläggens återstående tjocklek är

a: nitade belägg 5 mm
(N 2504) 3 mm

b: limmade belägg 2 mm

måste bromsbeläggen bytas.

Sätt tillbaka gummipluggen.



Justering av bromsar

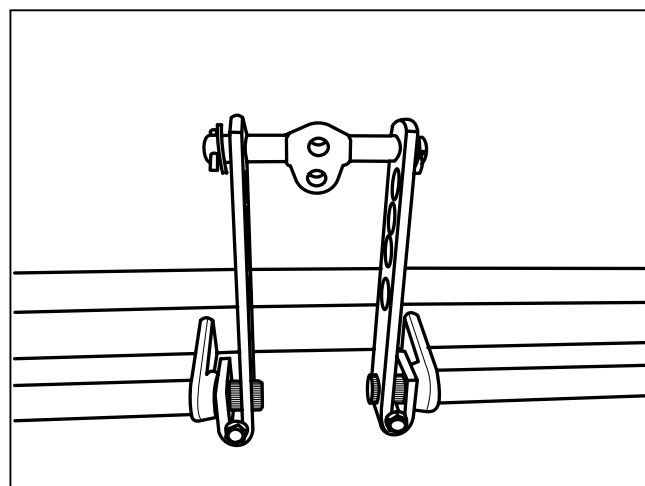
Beroende på funktionen ska bromsarnas slitage och funktion kontrolleras löpande och vid behov ska de justeras.

En justering krävs när ca 2/3 av cylinderns rörelse används vid en kraftig inbromsning. Palla upp axeln och säkra fordonet så det inte kan komma i rullning.

4 Justering av bromshävarm

– var 200:e drifttimme –

Skruva av 6-kantmuttrarna, dra ut skruvarna. Böj upp bromshävarmarnas spår något. Bromshävarmarna kan nu dras av. Vrid nockaxlarna tills det att beläggen ligger an i trummorna. Skjut på bromshävarmarna i korrekt läge på nockaxlarna, sätt i skruvarna och montera muttrarna.

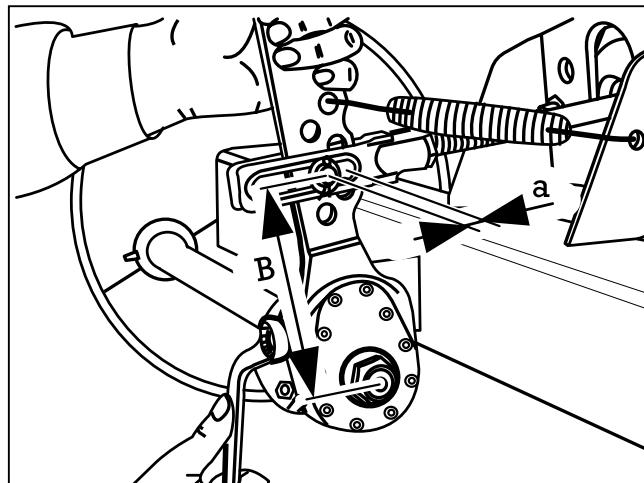


- 5 Justering av manuell bromshävarm**
 (Automatisk bromshävarm ska ej justeras efter grundinställning)
 – var 200:e drifttimme –

Manövrera bromshävaren för hand i tryckriktningen. Om membrancylindertryckstången har en dödgång på mer än 35 mm måste hjulbromsen justeras.

Inställningen sker på bromshävarens justersexkant.

Ställ in dödgången "a" till 10 - 12% av den anslutna bromshävarens "B" hävarmslängd, t.ex. hävarm 150 mm = dödgång 15 - 18 mm.



- 6 Justering av expanderbromsar**
 – var 200:e drifttimme –

S 3006-7 RAZG:

Säkra släpvagnen så att den inte kan komma i rörelse och palla upp den. Lossa bromsstagen till påskjutsbromsen och handbromsspaken. Blockera backautomatiken genom att en sprint eller ett borrh (< Ø 4 mm) utifrån sticks in i hålet (stick in minst 50 mm). Sprintar ska vara monterade i samtliga bromssköldar under hela justeringsförfarandet.

Dra åt justermuttern (pos. B) på hjulbromsen med en nyckel tills hjulen blockeras i körriktningen.

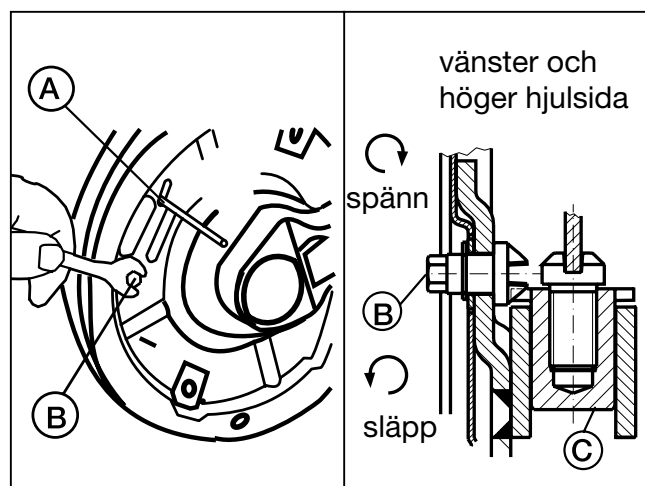
Vrid tillbaka justerskruven så mycket att det inte finns någon märkbar bromsverkan när hjulet roterar framåt.

Observera:

Hjulbromsen får endast justeras med hjälp av justerskruven.

Montera åter stagen till påskjutsbromsen och justera till glappfritt spel mellan anliggningspunkten på påskjutsbromsens hävarm och tryckstången.

Påskjutsbromsens tryckstång måste vara helt utdragen och påskjutsbromsens hävarm måste ligga mot tryckstången. Testa genom att dra åt parkeringsbromsen lätt



och kontrollera att bromsmomentet (i körriktningen) är lika på höger och vänster sida.

Kontrollera att bromsverkan inleds samtidigt på alla bromsar.

Varning:

Avlägsna sprintarna (A) ur bromssköldarna när bromsjusteringen är klar.



METSJÖ *Ivarssons i Metsjö AB*

**Produktion sker på Metsjö Norrgård som är belägen utanför Linköping Sverige.
Vi tillverkar förutom vagnar även maskinhallar samt mobila förråd.
Ivarssons i Metsjö AB förbehåller sig rätten för produktändringar.**

**Ivarssons i Metsjö AB
585 92 Linköping
Tel 013-593 10 Fax 013-590 84
www.metsjo.se
info@metsjo.se**