



MetaFlex 11 Kommunicerande



Förord.

Metsjövagnen MetaFlex byggs av Ivarssons i Metsjö, AB

Innan Du tar vagnen i bruk, bör Du göra Dig väl bekant med dess funktion och handhavande. Detta gör Du lämpligen genom att noga läsa genom denna instruktionsbok och samtidigt, steg för steg, praktiskt se var på maskinen de olika inställningarna, justeringarna etc skall utföras.

För att underlätta för Dig själv, och för att undvika missförstånd i samband med service- och reservdelsfrågor, bör Du anteckna maskinens typbeteckning samt serienummer och tillverkningsår. Dessa uppgifter finns samlade på maskinens typskylt som är placerad på den längsgående ramen på vagnens vänstra sida.

Serienummer, vagn.....

Tillverkningsår.....

Rätt till ändringar i konstruktion och specifikation förbehålles.

Körinstruktion

Traktor bör väljas efter terräng. Min storlek: 50 hk.

Lastad vagn skall alltid vara kopplad för traktor

Anslut alltid:

- Bromsledning 1/4
- Tippslang 1/2
- Belysningskontakt (12 volt.)

Fråkoppling av vagn – traktor

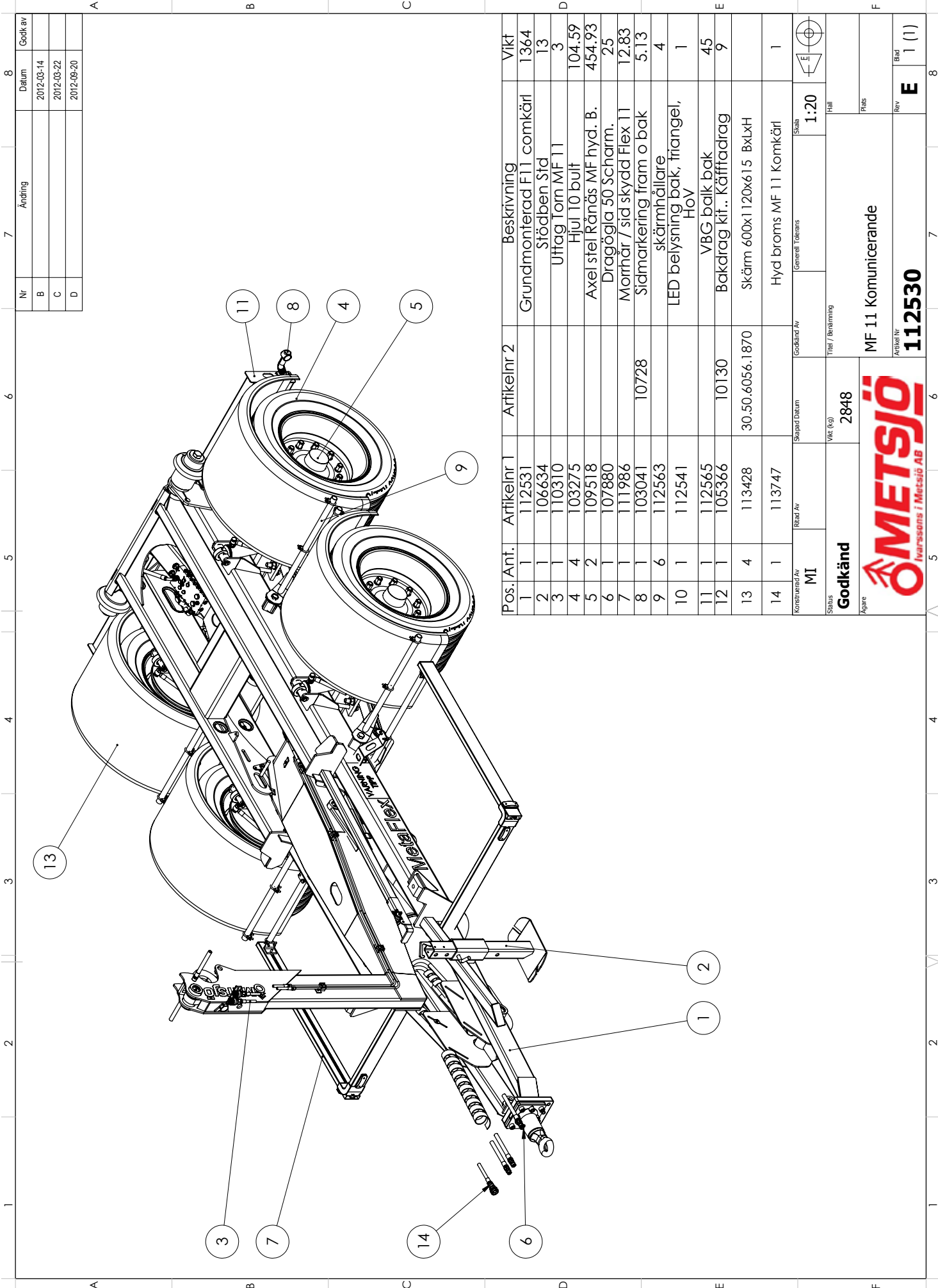
- 1) Uppställning av vagnen skall göras på plan, hårdgjord yta.
- 2) Placera lämplig bromskloss för fram och bakaxel.
- 3) Sätt ned stödbenen på marken.
- 4) Demontera el-anslutningar och hydraulslangar som skall vara trycklösa.
- 5) Frigör hitchkrok.

Obs! vagnen är ej utrustad med negativt bromssystem.

Tippning

- 1) Kontrollera att hitchkrok/draganordning är spärrad för negativt påhäng.
 - 2) Förvissa dig om att lasten är jämt fördelad över vagnskorgen.
 - 3) Kontrollera att baklämmen är öppen (hydraulisk/manuell bakläm.
 - 4) Tippning skall ske på plan, hårdjord yta.
 - 5) Säkerhetsavstånd vid tippning: 15 m radie.
 - 6) Traktorn skall alltid vara tillkopplad vid tippning.
 - 7) Kör aldrig med flaket i upptippat läge.
 - 8) Tippa alltid full slaglängd (låt ej baklämmen skrapa toppen på avtippad massa).
 - 9) Systemet är inte utrustat med chockventil. (Obs! sänkning av flaket med last vid tipp, kan provocera fram stora trycktoppar på över 230 bar.
 - 10) Kontrollera att bromsarna är frilagda vid transport.
- Vid arbete under flak skall alltid kulventilen vid tippcylindern vara stängd.
 - Hydraulsystem för 230 bar tryck.
 - Max belastning bakdrag: Vertikalt 1000 kg Horisontellt 23 000 kg

This document must not be copied without our written permission, and the contents thereof must not be imparted to a third party nor be used for any unauthorized purpose. Conventions will be preserved.

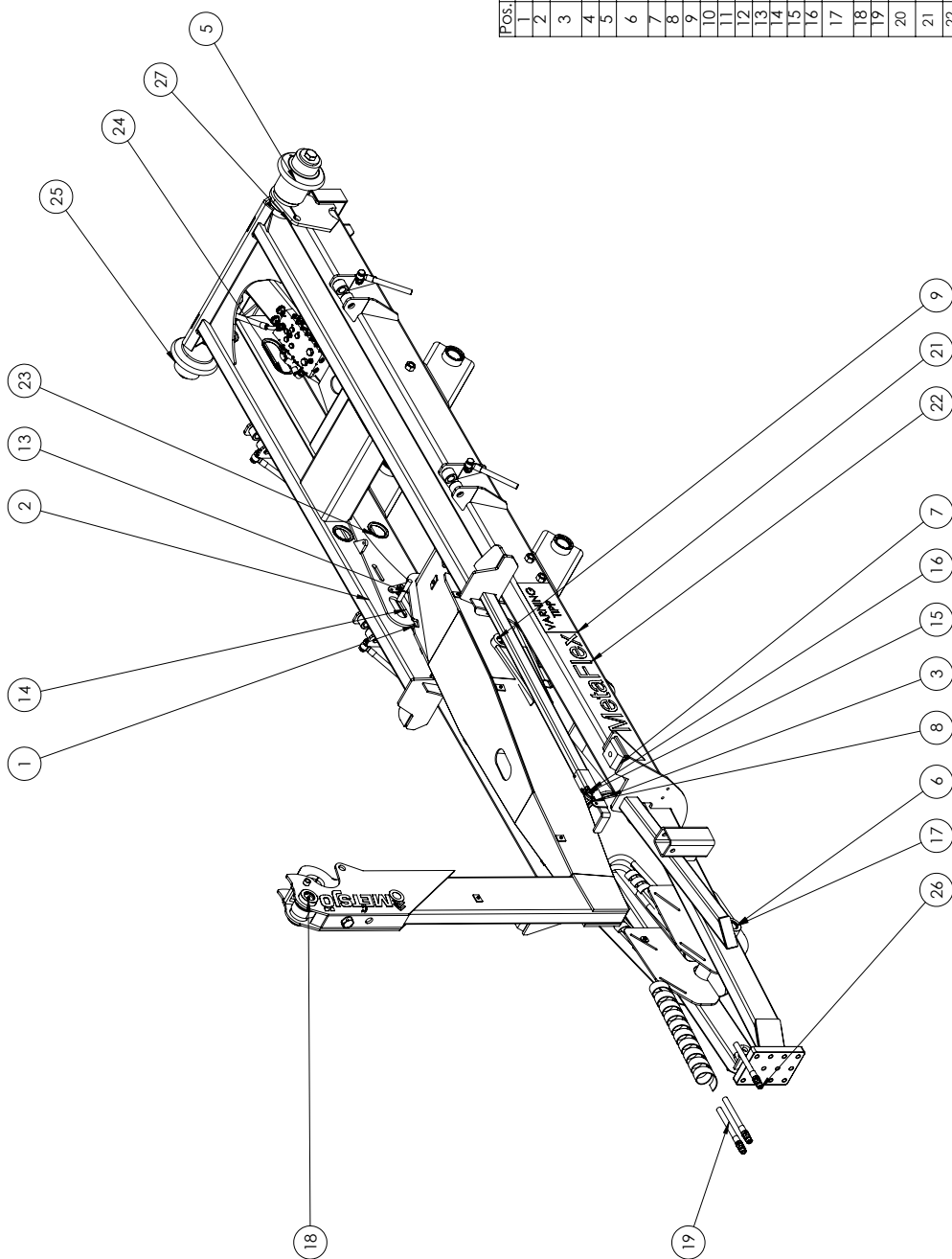


Nr	Ändring	Datum	Godk av
B		2012-03-14	
C		2012-03-22	
D		2012-09-20	

Pos.	Ant.	Artikelnr 1	Artikelnr 2	Beskrivning	Vikt
1	1	112531		Grundmonterad F11 komkärl	1364
2	1	106634		Stöbben Std	13
3	1	110310		Uttag Torn MF 11	3
4	4	103275		Hjul 10 bult	104.59
5	2	109518		Axel stel Rånäs MF hyd. B.	454.93
6	1	107880		Dragögla 50 Scharm.	25
7	1	111986		Morrhår / sid skydd Flex 11	12.83
8	1	103041	10728	Sidmarkering fram o bak	5.13
9	6	112563		skärnhållare	4
10	1	112541		LED beysning bak, frangel, HoV	1
11	1	112565		VBG balk bak	45
12	1	105366	10130	Bakdrag kit.. Kärtfordrag	9
13	4	113428	30.50.6056.1870	Skärm 600x1120x615 BxLxH	
14	1	113747		Hyd broms MF 11 Komkärl	1

Konstruerad Av	Ritad Av	Skapad Datum	Godkänd Av	Skala	1:20
MI				General Tolertans	
Status	Godkänd	Vikt (kg)	2848	Titel / Bestämning	Häll
Agare					Plats
METSJÖ Ivarsson & Metsjö AB					
MF 11 Komunicerande					
Artikel nr	112530				Rev
					Bild
					E
					1 (1)

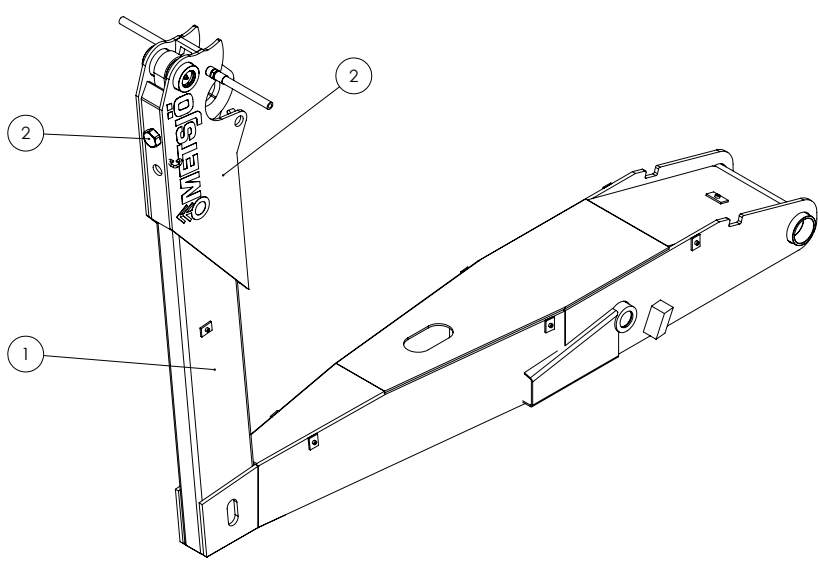
Nr	Ändring	Datum	Godk av
A		2012-03-07	
B		2012-03-14	
C		2012-07-24	



Pos. Ant.	Artikelnr 1	Artikelnr 2	Beskrivning	Vikt
1	112526		Svetsat chassis MF 11 comkäril	457,05
2	102885		MF11 Tom-lipparm-tornkäril	471,38
3	100544	10180131.1	CyF16 210/100/45 LL30 T762-4672	
4	101278		lippedaxel F11-30	38,26
5	100504		Rulle tipped	20,47
6	104564	501365	Sprint tippedaxel nedre MF11 - MF16	
7	101918	45499BN06	Armöler grön slitplatta 120x80x30	0,24
8	110968		Låsbeslag MF11	
9	102735		50368 övreaxel MF 11	5,54
10	100562		Kolvkrök MF11-16 HD	8,67
11	100561		Kolvkrök MF 11-16	8,67
12	105734		Tornlås axel	
13	104959		Tornlås F11	5
14	110128		lippas MF11	4
15	110965		Reglage F16	
16	100333	10400060.2	Ringsprint Tom-40 nick part	0,04
17	101785	472050	Segelsättning SGH 50 Din 472, för	
18	100491	10400162	nyändning monterning	
19	111794		Störfjäder M10X1 Trak	3
20	101011	10400468	SID Hydraulik MF11	0,04
21	101081	10400469	Tilverkarsylt tvärsen i Metsjö NITBÄR	0,00
22	103046	10400472	Delat vsmning stop (gull) bred 300mm x djup 130mm	0,00
23	103291	416007	Delat Metaflex urskuret text	0,01
24	102742	416007	Kantskydd 15x12 6-8 PVC Svart	0,03
25	113394		Kantskydd 15x12 6-8 PVC Svart	0,03
26	113529		Stoppring F11 comkäril	3
27	105366	10130	Hydraulik komkäril MF11	8
28	109791		Bakdraag kit... Kåfftdraag	9
29	ISO 4017 - M10 x 45-N		Muffler M10 FZB nylock	
30	9338100401		M10x40FZB	
31	109855		Bullt M30x60 FZB Helgöngå	
32	109868		Bullt M30x60 FZB Helgöngå	
33	914120161		Stoppskruv M12x25 Insex	
			MI2X1 65stopp	

The document must not be copied without our written permission, and the contents thereof must be limited to internal use only for the purpose of reference.

Nr	Ändring	Datum	Godk av
-		2012-05-16	
A		2012-11-14	

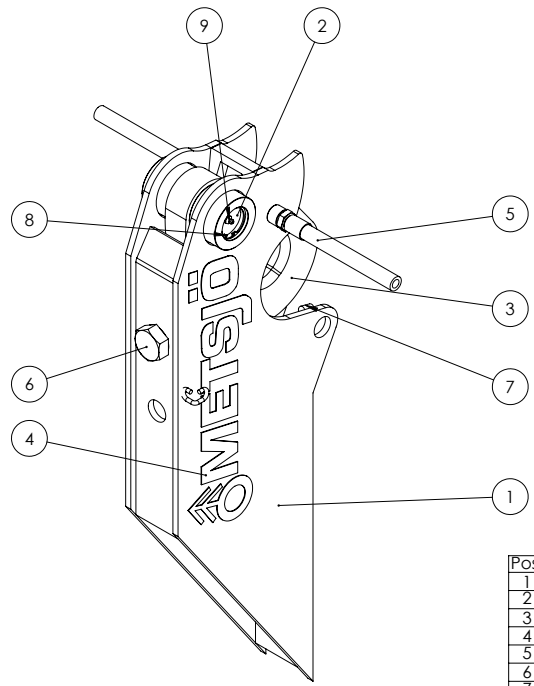


Pos.	Ant.	Artikelnr 1	Artikelnr 2	Beskrivning	Vikt
1	1	104606		Sveitsat torn MF11	211.30
2	1	100494		Torn hatt	51.34
3	2	9338300601		M30x60FZB	

Konstruerad Av	Redad Av	Skapad Datum	Godkänd Av	Generell Toleras	Skala	
					1:10	
Status	Vikt (kg)		Titel / Benämning		Höl	
Godkänd	262.80		Monterat torn F11		Plats	
Agens			Artikelnr		Rev	Blad
			104598		E	1 (1)

This document must be checked before use. The user must read the instructions and the content thereof must not be reported to the manufacturer for any unauthorised purposes.

Nr	Ändring	Datum	Godk av
A		2010-01-20	
B		2012-09-05	
C		2012-11-14	

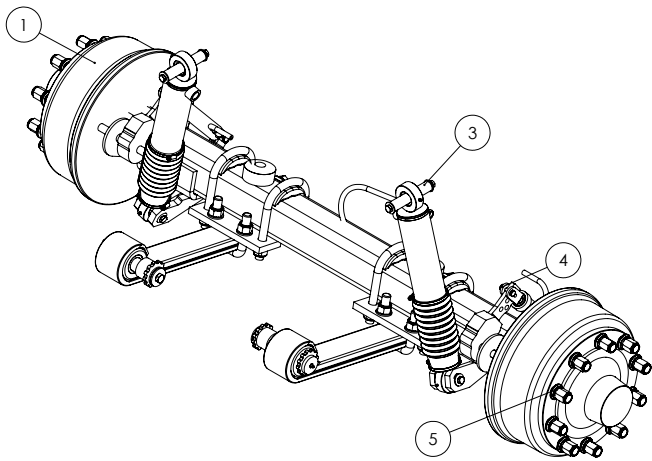


Pos.	11-16/QTY.	Artikelnr 1	Artikelnr 2	Beskrivning	Vikt
1	1	100478		Torn hatt	38.37
2	1	101091		Sprint växelkrok	1.81
3	1	0093	0093	Växlarkrok	10.62
4	2	105447		Dekal METSJÖ	
5	2	103918		krok slang	0
6	2	9338300601		M30x60FZB	
7	1	109868		Stoppskruv M12x25 Insex	
8	2	109916		Låsring SGH 50	
9	1	100491	10400162	Smörjnippel M10x1 rak	

Konstruerad Av	Redad Av	Skapad Datum	Godkänd Av	Generell Toleras	Skala	
OK	RB	2009-12-17	AI	SS-ISO 2768-1 m	1:5	
Status	Vikt (kg)		Titel / Benämning		Höl	
Godkänd	51.34		Torn hatt		Montering	
Agens			Artikelnr		Rev	Blad
			100494		G	1 (2)

This document must be checked before use. The user must read the instructions and the content thereof must not be reported to the manufacturer for any unauthorised purposes.

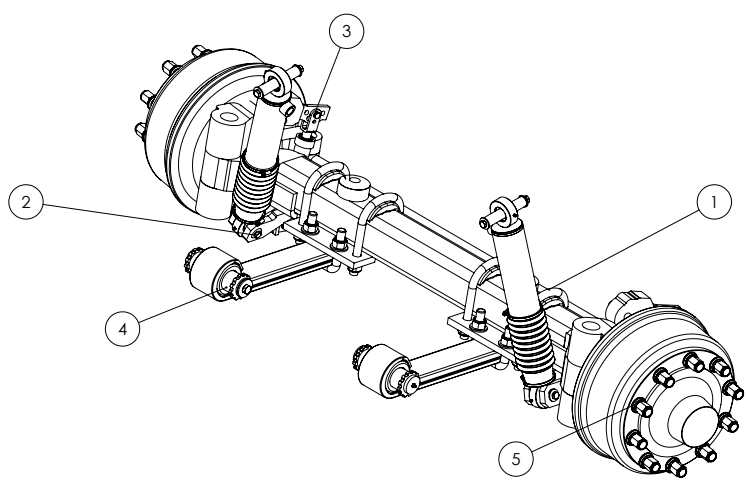
This document must not be copied, without our written permission. It is intended for internal use only. It is not to be used for any unauthorized purposes. Contractors will be prosecuted.



Nr	Ändring	Datum	Godk av
-		2011-05-10	

Pos.	Anf.	Artikelnr 1	Artikelnr 2	Beskrivning	Vikt
1	1	109519		Axel stel Rånäs MF	405
2	1	109264		Sprintar led axel	7
3	1	109217		Cylindrar komunicerande kärn	32
4	1	109192		Broms hydraulisk stel axel	5
5	20	101289	410121160	Hjulmutter M22x1,5	0.28

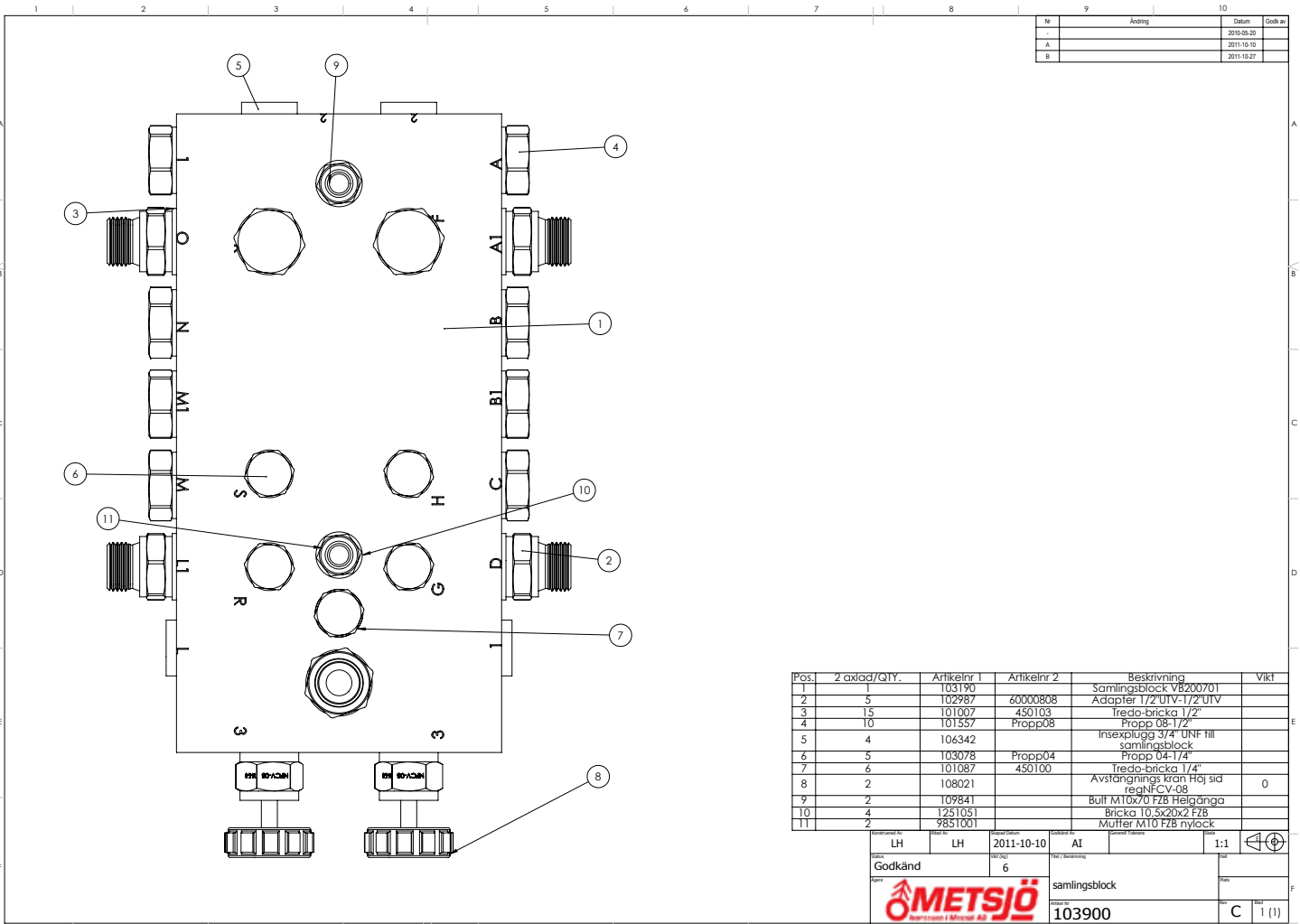
Konstruktör Av	Risad Av	Skapad Datum	Godkänd Av	Generell Tolerans	Status	Hall
OK	MI	2011-05-09	AI		1:10	
Status	Vikt (kg)	Titel / Benämning		Plats		
Godkänd	454.98	Axel stel Rånäs MF hyd. B.				
Ägare			Artikel nr	Rev	Blad	
			109518	-	1 (1)	



Nr	Ändring	Datum	Godk av
-		2011-05-10	

Pos.	Anf.	Artikelnr 1	Artikelnr 2	Beskrivning	Vikt
1	1	109524		Axel #120 styr MF	514
2	1	109217		Cylindrar komunicerande kärn	32
3	1	109390		Broms hydraulisk styrbar axel	5
4	1	109264		Sprintar led axel	7
5	20	101289	410121160	Hjulmutter M22x1,5	0.28

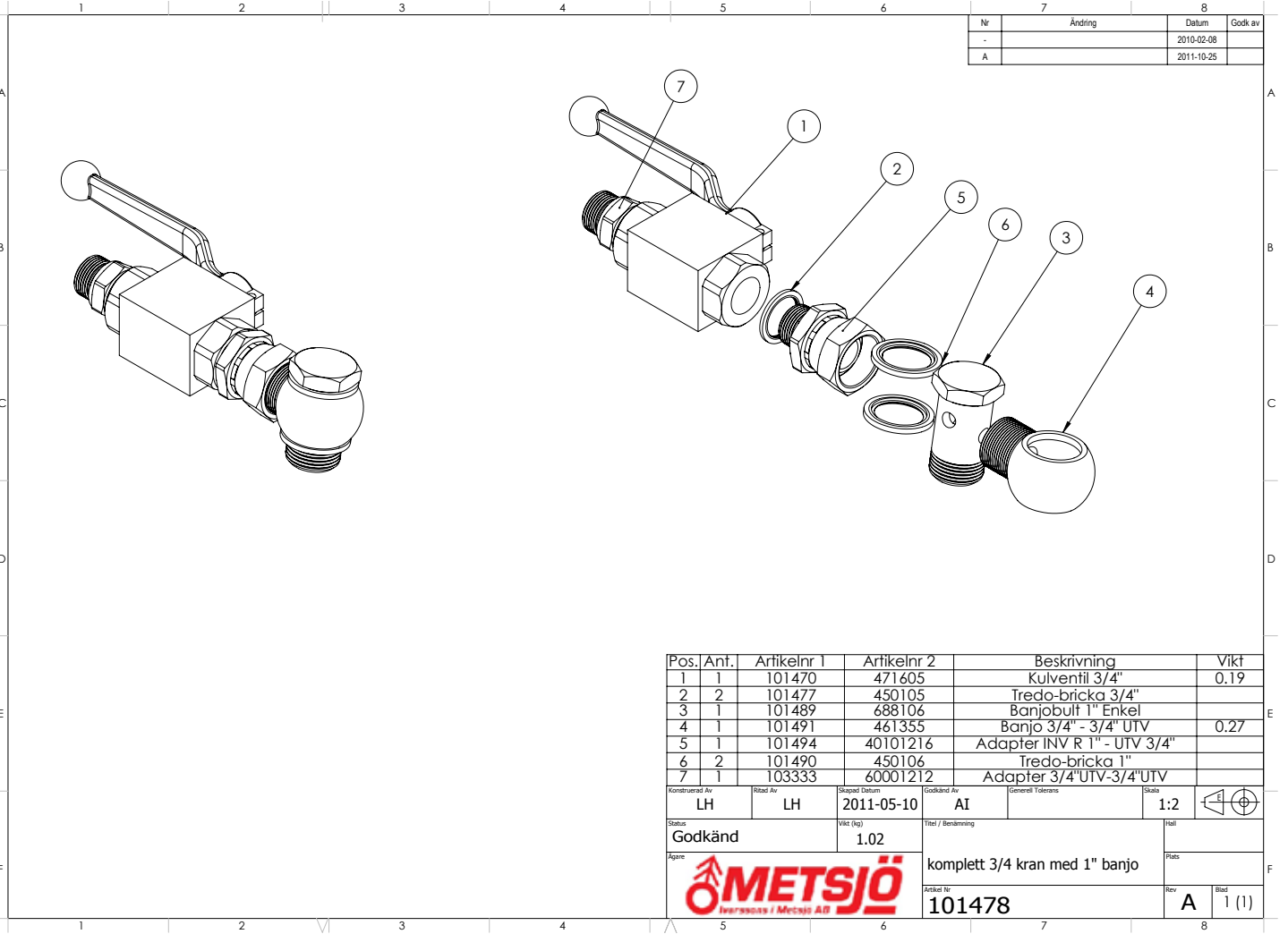
Konstruktör Av	Risad Av	Skapad Datum	Godkänd Av	Generell Tolerans	Status	Hall
OK	MI	2011-05-09	AI		1:10	
Status	Vikt (kg)	Titel / Benämning		Plats		
Godkänd	563.27	Axel #120 styr Rånäs MF hyd Br.				
Ägare			Artikel nr	Rev	Blad	
			109523	-	1 (1)	



Nr	Ändring	Datum	Godk av
-		2010-02-08	
A		2011-10-10	
B		2011-10-27	

Pos.	2 axlad/QTY.	Artikelnr 1	Artikelnr 2	Beskrivning	Vikt
1	1	103190		Samlingsblock VB200701	
2	5	102987	60000808	Adapter 1/2"UTV-1/2"UTV	
3	15	101007	450103	Tredo-bricka 1/2"	
4	10	101557	Propp08	Propp 08-1/2"	
5	4	106342		insexplugg 3/4" UNF till samlingsblock	
6	5	103078	Propp04	Propp 04-1/4"	
7	6	101087	450100	Tredo-bricka 1/4"	
8	2	108021		Avstängningskrön Hög sid regnFCV-08	0
9	2	109841		Bult M10x70 FZB Helganga	
10	4	1251051		Bricka 10,5x20x2 FZB	
11	2	9851001		Mutter M10 FZB nylock	

LH	LH	2011-10-10	AI	1:1	
Godkänd		6	samlingsblock		
		103900	C	1 (1)	



Nr	Ändring	Datum	Godk av
-		2010-02-08	
A		2011-10-25	

Pos.	Ant.	Artikelnr 1	Artikelnr 2	Beskrivning	Vikt
1	1	101470	471605	Kulventil 3/4"	0.19
2	2	101477	450105	Tredo-bricka 3/4"	
3	1	101489	688106	Banjobult 1" Enkel	
4	1	101491	461355	Banjo 3/4" - 3/4" UTV	0.27
5	1	101494	40101216	Adapter INV R 1" - UTV 3/4"	
6	2	101490	450106	Tredo-bricka 1"	
7	1	103333	60001212	Adapter 3/4"UTV-3/4"UTV	

LH	LH	2011-05-10	AI	1:2	
Godkänd		1.02	komplett 3/4 kran med 1" banjo		
		101478	A	1 (1)	

This document must not be copied without our written permission, and the contents thereof must not be reported to external parties. If you have any questions, please contact your local sales office.

Pos. Ant.	Artikeleinr 1	Artikeleinr 2	Beskrivning	Vikt
1	109215		Cylinder kom kårl	1.5
2	100136	30185	SprittMG + Metatex	0.43
3	101268	301150	Spritt-Hil MG + Metatex	0.78
4	101294	NORMV0900	kommunicerande kårl	
5	101290	10400138	Slangkammer 70-90/9 WLS	0.09
6	101293	NORMA80100	Diammask komkårl 30g Z50	
7	109900		Slangkammer 80-100/72W15	
8	109914		Bricka 12.5x35x4 FZB	
9	109843		Fjäderbricka M12 FZB	
10	109843		Buff KY 292807 FZB Heigångga	
11	MI	2011-04-20	SS-ISO 2768-1 m	1:5
12	MI	2011-05-10	SS-ISO 2768-1 m	1:5
13	MI	2011-05-10	SS-ISO 2768-1 m	1:5

Godkänd

METSJÖ

Cylinder, kommuniserande kårl
109217

Godkänd

Hydraulik komkårl MF11
113529

Pos. Ant.	Artikeleinr 1	Artikeleinr 2	Beskrivning	Vikt
1	103900		samlingsblock	6
2	113531		Slang komkårl MF 11	0
3	111779	40701208	Adapter 1/2" INV. 3/4" UV	
4	101005	688103	Banjobult 1/2" Enkel	
5	101007	450103	Tredo-bricka 1/2"	
6	101477	450105	Tredo-bricka 3/4"	
7	113534	471004	Fyll slang komkårl MF 11	0
8	101016		Snabbkoppling Hane 1/2"	

Godkänd

METSJÖ

Hydraulik komkårl MF11
113529

Pos. Ant.	Artikeleinr 1	Artikeleinr 2	Beskrivning	Vikt
1	101009		komplett 1/2 kran	0.86
2	111808		Hopp slang till kuventill MF11	0
3	450103		Tredo-bricka 1/2"	
4	101007		Banjobult 1/2" Enkel	
5	111779		Hopp slang nedre MF11	0
6	108806		Klammer Dubbel 20 rör	0
7	101016		Snabbkoppling Hane 1/2"	0.04
8	109227	552450032	Skyddsprofil 32-26 Gul	
9	109833		Buff M8x65 FZB Heigångga	
10	9338080501		M8x50FZB	
11	100563		Sveitsplatta D20	0.08
12	9850801		Mutter M8 FZB nylock	
13	SRKB0903530		Bricka 9x35x3 FZB	
14	101715	552400075	Skyddsprofil 75-66 Gul	0.38

Godkänd

METSJÖ

STD Hydraulik MF11
111794

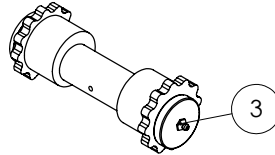
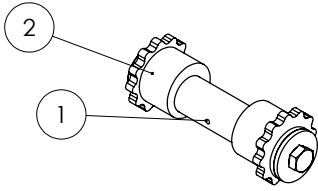
Pos. Ant.	Artikeleinr 1	Artikeleinr 2	Beskrivning	Vikt
1	101801	10180027.6	Bromsprofil 452x397	2.43
2	109522		hydraulisk C-41-100 P INV	0
3	109564		Slang broms stel axel	0.05
4	101519	2418VALV008F	komplett dubbel 1/2 rämmer	0.17
5	104392	688110	Banjobult 1/4" dubbel	
6	101559	688100	Banjobult 1/4" Enkel	
7	101087	450100	Tredo-bricka 1/4"	
8		ISO 2011-05-10	SS-ISO 2768-1 m	1:5
9		MI	SS-ISO 2768-1 m	1:5

Godkänd

METSJÖ

Broms hydraulisk stel axel
109192

Nr	Ändring	Datum	Godk av
-		2011-05-10	
A		2011-05-16	
B		2011-05-26	

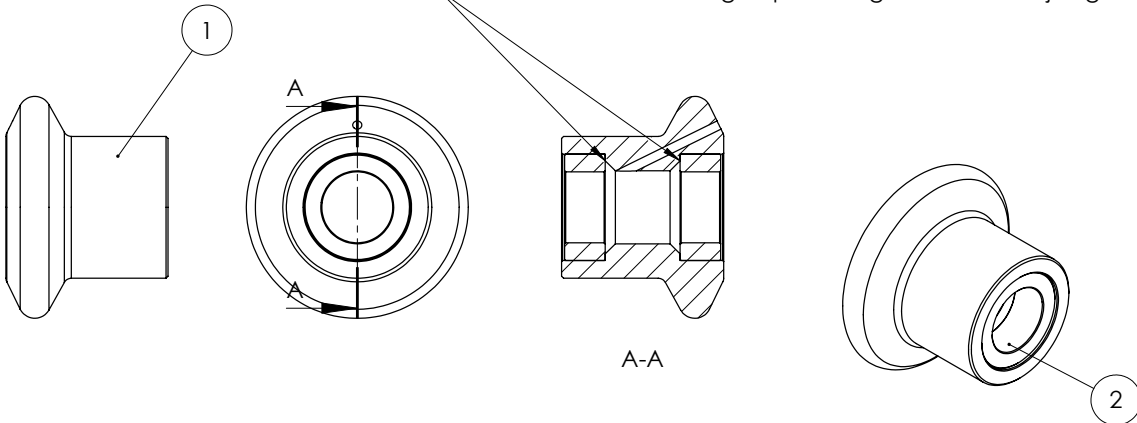


Pos.	Anf.	Artikelnr 1	Artikelnr 2	Beskrivning	Vikt
1	2	100142	1-1A	Sprint bakaxel	1.94
2	4	100143	1-31	Hylsa justerbar bakaxel	0.70
3	2	100491	10400162	Smörjnippel M10x1 rak	
4	4	109903		Bricka 17,5x56x5 FZB	
5	2	109849		Bult M16x40 FZB Helgänga	

Konstruerad Av MI	Ritad Av MI	Skapad Datum 2011-04-20	Godkänd Av AI	Generell Tolerans SS-ISO 2768-1 m	Skala 1:5	
Status Godkänd	Vikt (kg) 7	Titel / Benämning Sprintar led axel			Hall	
Ägare 		Artikel Nr 109264			Rev B	Blad 1 (1)

Nr	Ändring	Datum	Godk av
A		2012-01-31	
B		2012-07-02	
C		2012-07-02	

Peta bort den inre tätningen på ledlagret så att smörjningen fungerar



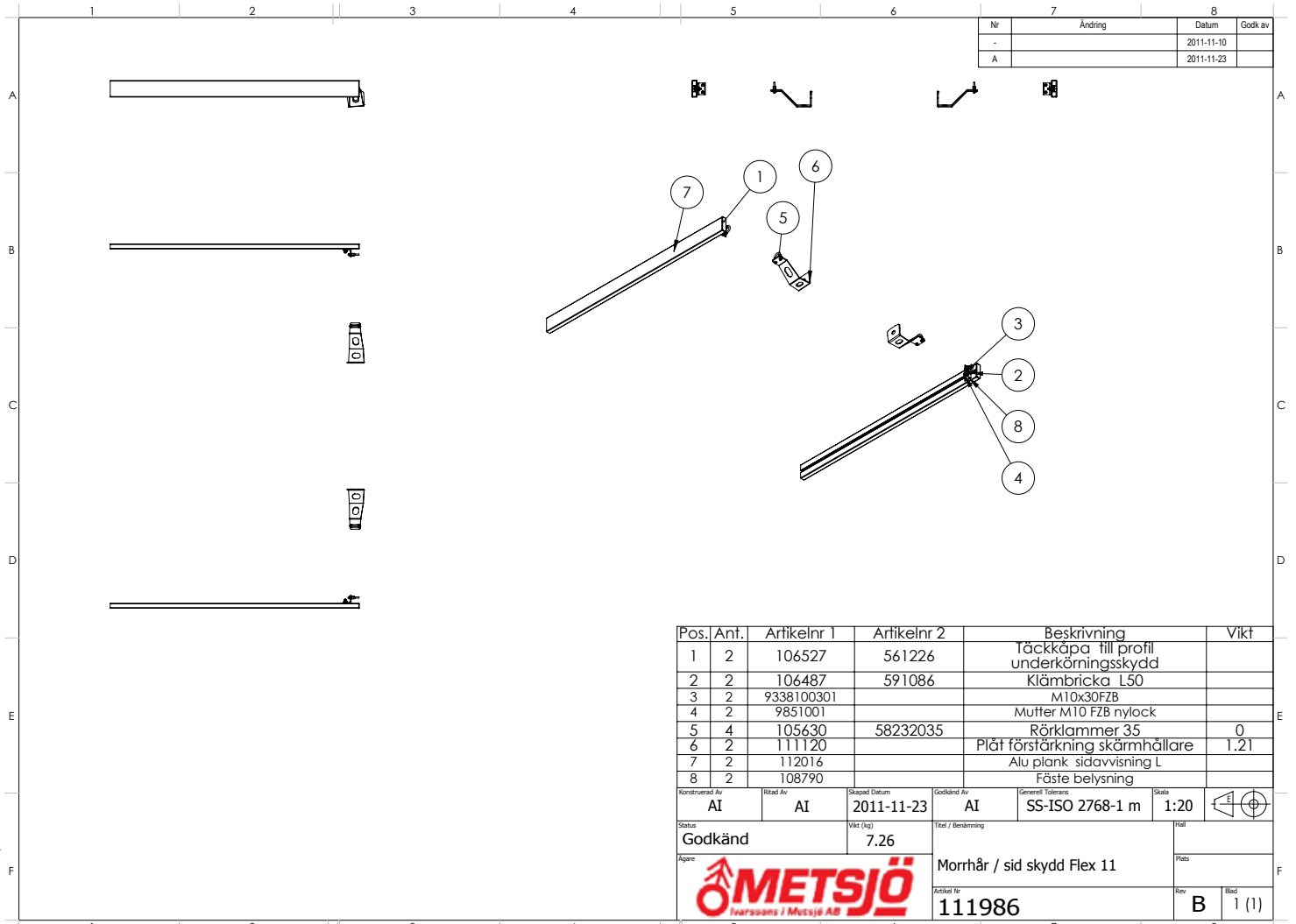
Pos.	Anf.	Artikelnr	Beställningsnr	Beskrivning	Vikt
1	1	100502		Flakväxelrulle	17.46
2	2	100503	10180055	Ledlager 70x105 L43	1.51

Konstruerad Av OK	Ritad Av OK	Skapad Datum 2011-03-15	Godkänd Av AI	Generell Tolerans SS-ISO 2768-1 f	Skala 1:5	
Status Godkänd	Vikt (kg) 20.47	Titel / Benämning Rulle tipped			Hall	
Ägare 		Artikel Nr 100504			Rev A	Blad 1 (1)

This document must not be copied, without our written permission. The information in this document is intended for use by a third party not be used for any unauthorized purpose. Contravention will be prosecuted.

This document must not be copied, without our written permission. The information in this document is intended for use by a third party not be used for any unauthorized purpose. Contravention will be prosecuted.

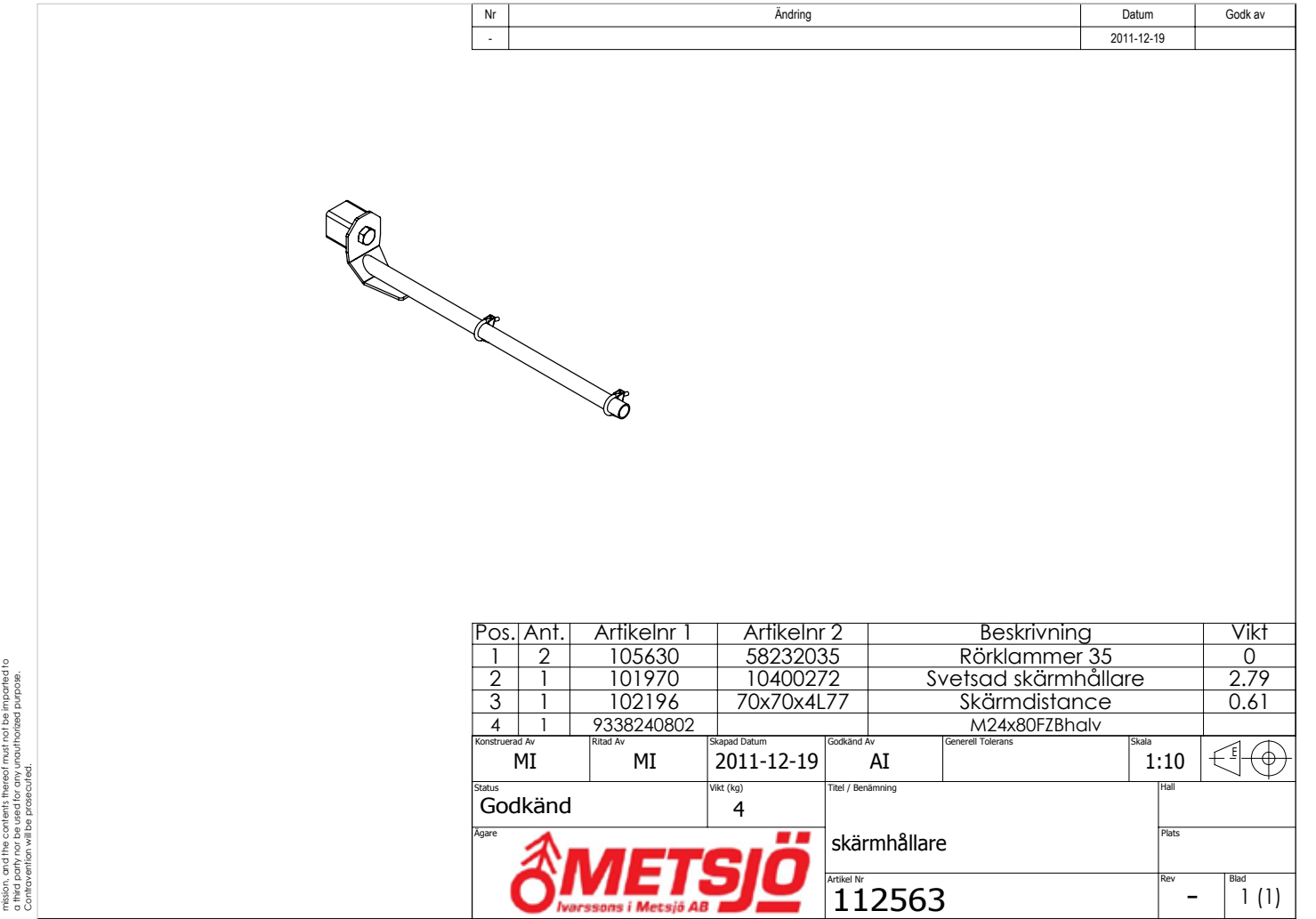
This document must not be copied without our written permission, and the contents thereof must not be imparted to a third party nor be used for any unauthorized purpose. Contravention will be prosecuted.



Pos.	Ant.	Artikelnr 1	Artikelnr 2	Beskrivning	Vikt
1	2	106527	561226	Täckkåpa till profil underkörningsskydd	
2	2	106487	591086	Klämbricka L50	
3	2	9338100301		M10x30FZB	
4	2	9851001		Mutter M10 FZB nylock	
5	4	105630	58232035	Rörklammer 35	0
6	2	111120		Plåt förstärkning skärmhållare	1.21
7	2	112016		Alu plank sidavvisning L	
8	2	108790		Fäste belysning	

Konstruerad Av AI	Ritad Av AI	Skapad Datum 2011-11-23	Godkänd Av AI	Generell Tolerans SS-ISO 2768-1 m	Skala 1:20	
Status Godkänd	Vikt (kg) 7.26	Titel / Benämning Morrhår / sid skydd Flex 11		Häll	Plats	
Ägare 			Artikel Nr 111986	Rev B	Blad 1 (1)	

This document must not be copied without our written permission, and the contents thereof must not be imparted to a third party nor be used for any unauthorized purpose. Contravention will be prosecuted.



Nr	Ändring	Datum	Godk av
-		2011-12-19	

Pos.	Ant.	Artikelnr 1	Artikelnr 2	Beskrivning	Vikt
1	2	105630	58232035	Rörklammer 35	0
2	1	101970	10400272	Svetsad skärmhållare	2.79
3	1	102196	70x70x4L77	Skärmdistance	0.61
4	1	9338240802		M24x80FZBhalv	

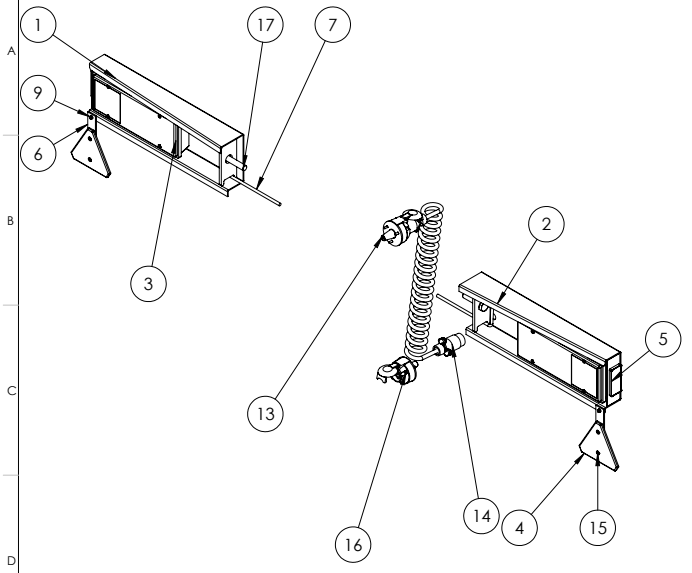
Konstruerad Av MI	Ritad Av MI	Skapad Datum 2011-12-19	Godkänd Av AI	Generell Tolerans	Skala 1:10	
Status Godkänd	Vikt (kg) 4	Titel / Benämning skärmhållare		Häll	Plats	
Ägare 			Artikel Nr 112563	Rev -	Blad 1 (1)	

Nr	-	Ändring	Datum	Godk av
-	-		2011-11-18	
A				

Pos. Ant.	Artikelnr 1	Artikelnr 2	Beskrivning	Vikt
1	0219	0219	Kolvkrok	6,28
2	0211	0211	Förstärkning kolvkrok MF11-14	0,49
3	0212	0212	Förstärkning kolvkrok MF11-14	0,71
4	100483	80X50LS3	Fylsida tornmatth Flex	1,19

Materialnr 1	MI	2011-11-18	AI	1:5	1 (1)
Materialnr 2					
Materialnr 3					
Materialnr 4					
Materialnr 5					
Materialnr 6					
Materialnr 7					
Materialnr 8					
Materialnr 9					
Materialnr 10					
Materialnr 11					
Materialnr 12					
Materialnr 13					
Materialnr 14					
Materialnr 15					
Materialnr 16					
Materialnr 17					
Materialnr 18					
Materialnr 19					
Materialnr 20					
Materialnr 21					
Materialnr 22					
Materialnr 23					
Materialnr 24					
Materialnr 25					
Materialnr 26					
Materialnr 27					
Materialnr 28					
Materialnr 29					
Materialnr 30					
Materialnr 31					
Materialnr 32					
Materialnr 33					
Materialnr 34					
Materialnr 35					
Materialnr 36					
Materialnr 37					
Materialnr 38					
Materialnr 39					
Materialnr 40					
Materialnr 41					
Materialnr 42					
Materialnr 43					
Materialnr 44					
Materialnr 45					
Materialnr 46					
Materialnr 47					
Materialnr 48					
Materialnr 49					
Materialnr 50					
Materialnr 51					
Materialnr 52					
Materialnr 53					
Materialnr 54					
Materialnr 55					
Materialnr 56					
Materialnr 57					
Materialnr 58					
Materialnr 59					
Materialnr 60					
Materialnr 61					
Materialnr 62					
Materialnr 63					
Materialnr 64					
Materialnr 65					
Materialnr 66					
Materialnr 67					
Materialnr 68					
Materialnr 69					
Materialnr 70					
Materialnr 71					
Materialnr 72					
Materialnr 73					
Materialnr 74					
Materialnr 75					
Materialnr 76					
Materialnr 77					
Materialnr 78					
Materialnr 79					
Materialnr 80					
Materialnr 81					
Materialnr 82					
Materialnr 83					
Materialnr 84					
Materialnr 85					
Materialnr 86					
Materialnr 87					
Materialnr 88					
Materialnr 89					
Materialnr 90					
Materialnr 91					
Materialnr 92					
Materialnr 93					
Materialnr 94					
Materialnr 95					
Materialnr 96					
Materialnr 97					
Materialnr 98					
Materialnr 99					
Materialnr 100					
Materialnr 101					
Materialnr 102					
Materialnr 103					
Materialnr 104					
Materialnr 105					
Materialnr 106					
Materialnr 107					
Materialnr 108					
Materialnr 109					
Materialnr 110					
Materialnr 111					
Materialnr 112					
Materialnr 113					
Materialnr 114					
Materialnr 115					
Materialnr 116					
Materialnr 117					
Materialnr 118					
Materialnr 119					
Materialnr 120					
Materialnr 121					
Materialnr 122					
Materialnr 123					
Materialnr 124					
Materialnr 125					
Materialnr 126					
Materialnr 127					
Materialnr 128					
Materialnr 129					
Materialnr 130					
Materialnr 131					
Materialnr 132					
Materialnr 133					
Materialnr 134					
Materialnr 135					
Materialnr 136					
Materialnr 137					
Materialnr 138					
Materialnr 139					
Materialnr 140					
Materialnr 141					
Materialnr 142					
Materialnr 143					
Materialnr 144					
Materialnr 145					
Materialnr 146					
Materialnr 147					
Materialnr 148					
Materialnr 149					
Materialnr 150					
Materialnr 151					
Materialnr 152					
Materialnr 153					
Materialnr 154					
Materialnr 155					
Materialnr 156					
Materialnr 157					
Materialnr 158					
Materialnr 159					
Materialnr 160					
Materialnr 161					
Materialnr 162					
Materialnr 163					
Materialnr 164					
Materialnr 165					
Materialnr 166					
Materialnr 167					
Materialnr 168					
Materialnr 169					
Materialnr 170					
Materialnr 171					
Materialnr 172					
Materialnr 173					
Materialnr 174					
Materialnr 175					
Materialnr 176					
Materialnr 177					
Materialnr 178					
Materialnr 179					
Materialnr 180					
Materialnr 181					
Materialnr 182					
Materialnr 183					
Materialnr 184					
Materialnr 185					
Materialnr 186					
Materialnr 187					
Materialnr 188					
Materialnr 189					
Materialnr 190					
Materialnr 191					
Materialnr 192					
Materialnr 193					
Materialnr 194					
Materialnr 195					
Materialnr 196					
Materialnr 197					
Materialnr 198					
Materialnr 199					
Materialnr 200					
Materialnr 201					
Materialnr 202					
Materialnr 203					
Materialnr 204					
Materialnr 205					
Materialnr 206					
Materialnr 207					
Materialnr 208					
Materialnr 209					
Materialnr 210					
Materialnr 211					
Materialnr 212					
Materialnr 213					
Materialnr 214					
Materialnr 215					
Materialnr 216					
Materialnr 217					
Materialnr 218					
Materialnr 219					
Materialnr 220					
Materialnr 221					
Materialnr 222					
Materialnr 223					
Materialnr 224					
Materialnr 225					
Materialnr 226					
Materialnr 227					
Materialnr 228					
Materialnr 229					
Materialnr 230					
Materialnr 231					
Materialnr 232					
Materialnr 233					
Materialnr 234					
Materialnr 235					
Materialnr 236					
Materialnr 237					
Materialnr 238					
Materialnr 239					
Materialnr 240					
Materialnr 241					
Materialnr 242					
Materialnr 243					
Materialnr 244					
Materialnr 245					
Materialnr 246					
Materialnr 247					
Materialnr 248					
Materialnr 249					
Materialnr 250					
Materialnr 251					
Materialnr 252					
Materialnr 253					
Materialnr 254					
Materialnr 255					
Materialnr 256					
Materialnr 257					
Materialnr 258					
Materialnr 259					
Materialnr 260					
Materialnr 261					
Materialnr 262					
Materialnr 263					
Materialnr 264					
Materialnr 265					
Materialnr 266					
Materialnr 267					
Materialnr 268					
Materialnr 269					
Materialnr 270					
Materialnr 271					

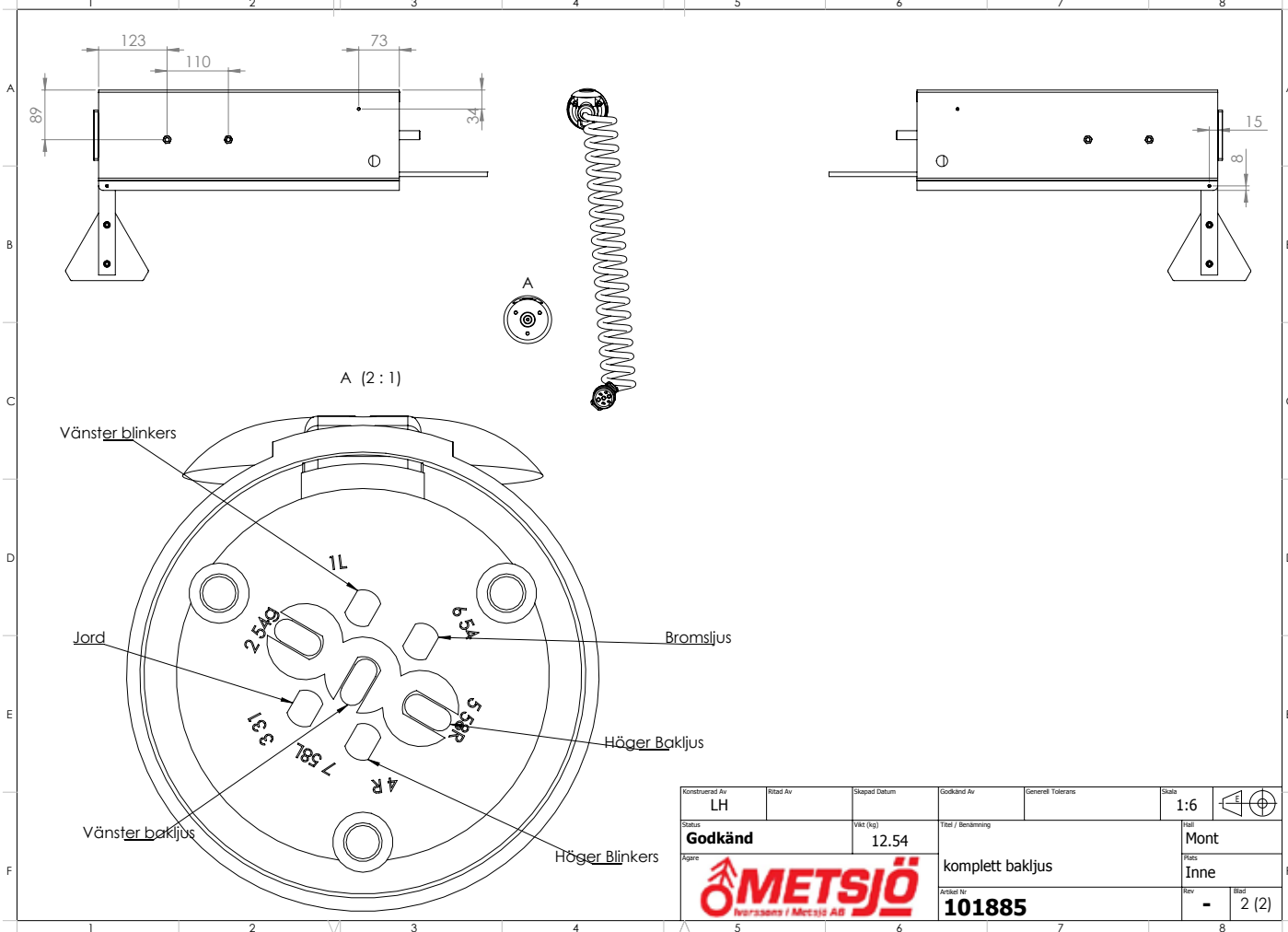
Nr	Ändring	Datum	Godk av
-		2010-02-17	



Pos.	QTY.	Ritningsnr	Beställningsnr	Beskrivning	Vikt
1	1	100510	C2502516-1VA	Lykthållare	4.86
2	1	100512	C2502516-1HÖ	Lykthållare	4.86
3	2	100956	10250049	Baklykta 1217 talmu mått 320X120 inkl. armaturglas	0.87
4	2	100980	10250050	Reflex röd, trekantig, skruvas 128301-100	0.08
5	2	100982	1223214010	Reflex 40x90mm gul	0.03
6	2	100958	30x3L170	Plastbit hållare till triangelreflex	0.02
7	2	100959		kabel bakljus	0.03
8	2	100961	58102016	Gummiklammer 16 mm	
9	4	100962	B6FK FXB	Borrskruv 3,5x16	
10	2	100954	10250047	Glödlampa baklyse 12V 10W	0.01
11	4	100954	10250046	Glödlampa bromsljus/blinders 12V 21W	0.01
12	2	102096	10250061	Släpvnagskontakt 7 pol Svart Hona	0.08
13	2	101082	20500003	Gummiskydd till 7, 13-pol	0.01
14	1	101120	6140001-7	Elkabel spiral 7-pol 3 meter 7 ledad (hane - hane)	0.44
15	4			ISO 1207 - M5 x 16 --- 16N	
16	6			ISO 1207 - M5 x 35 --- 35N	
17	2			ISO 7411 - M16 x 70 --- 38-WN	
18	4			Hexagon Nut ISO - 4032 - M8 - W - N	
19	4			Hexagon Flange Nut ISO - 4161 - M5 - N	

Konstruktör Av	Ritad Av	Skapad Datum	Godkänd Av	Generell Tolerans	Skala	
LH					1:10	
Status	Vikt (kg)	Titel / Benämning		Inne		Blad
Godkänd	12.54	komplett bakljus		Inne		1 (2)
			Artikel Nr	101885		

This document may be reproduced without our written permission. No part of this document may be used for any unauthorized purpose. Construction shall be as shown.



Konstruktör Av	Ritad Av	Skapad Datum	Godkänd Av	Generell Tolerans	Skala	
LH					1:6	
Status	Vikt (kg)	Titel / Benämning		Inne		Blad
Godkänd	12.54	komplett bakljus		Inne		2 (2)
			Artikel Nr	101885		

This document may be reproduced without our written permission. No part of this document may be used for any unauthorized purpose. Construction shall be as shown.

Nr	Ändring	Datum	Godk av
A		2011-04-04	
B		2011-05-12	
C		2011-11-23	

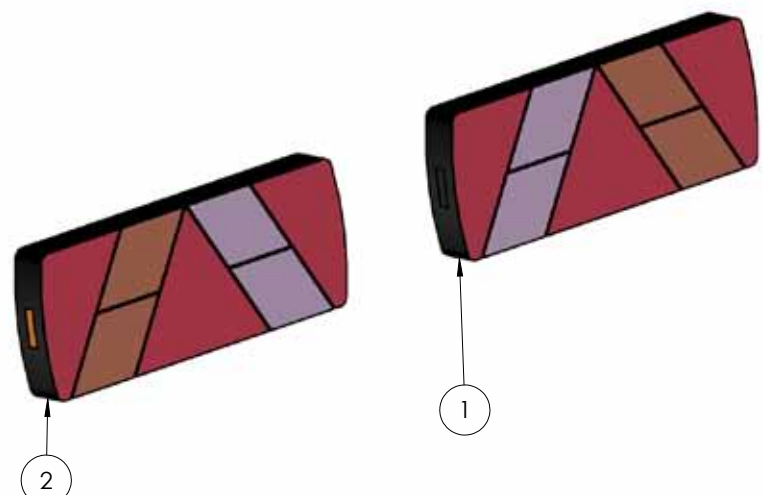
Pos.	Ant.	Artikelnr	Beställningsnr	Beskrivning	Vikt
1	2	103627		Morrhårs Profil	2
2	2	112034	12-301,57,302	Sidomarkering Vit Diod 12-24 V	0.06
3	2	112033	12-301,57,312	Sidomarkering Orange med Diod 12-24V	0.06
4	1	107794		sid m. tillval	0

Konstruerad Av	Ritad Av	Skapad Datum	Godkänd Av	Generell Tolerans	Skala	
MI	MI	2011-04-01	AI	SS-ISO 2768-1 g	1:15	
Status	Vikt (kg)		Titel / Benämning		Hall	
Godkänd	4.64		10728			
Ägare			Sidmarkering fram o bak		Plats	
			Artikel Nr		Rev	Blad
			103041		F	1 (1)

This document must not be copied without our written permission. It is not to be used for any unauthorized purpose. Contravention will be prosecuted.

This document must not be copied without our written permission. It is not to be used for any unauthorized purpose. Contravention will be prosecuted.

Nr	Ändring	Datum	Godk av
-		2011-12-14	



Pos.	Ant.	Artikelnr 1	Artikelnr 2	Beskrivning	Vikt
1	1	112540		LED belysning bak triangel H.	
2	1	111631		LED belysning bak triangel V.	

Konstruerad Av	Ritad Av	Skapad Datum	Godkänd Av	Generell Tolerans	Skala	
MI	MI	2011-12-14	AI		1:5	
Status	Vikt (kg)		Titel / Benämning		Hall	
Godkänd	1		LED belysning bak, triangel, HoV			
Ägare			Artikel Nr		Rev	Blad
			112541		-	1 (1)

Länkaxel GSLA 11010-1, Nr 05.36.88.460.041**Art: 410121080**

För leveranser f.r.o.m 08 2001

Hjulanslutning 280/335/10. Hjulbult M 22x1,5 med kupolmutter

Broms FL 4112 (410x120) med automatiska bromshävarmar, AGS

Med hållare för hydraulisk bromscylinder

Med påsvetsade axelplattor för 610/800 fjädercentrum

Med stor backcylinder monterad

Pos	Benämning	Mått	Antal/axel	Artikel-nr
120	Axelkropp utan länkar 10.05.236.64.84.0		1	410120200
121	Insexskruv 10.02.5033.61.80	M 20x65	2	410120123
122	Mutter 10.02.5205.09.04	M 20	2	410120125
129	6KT.Skruv 10.02.5071.23.00	M8x20	4	410121120
130	Klämma 10.03.350.30.02.0		2	410121121
131A	Tätningring 10.03.120.43.14.0		2	410121122
132	Stylänk, vänster 10.09.414.07.59.0		1	410121123
133	Stylänk, höger 10.09.414.07.60.0		1	410121124
134A	Bussning 10.03.113.60.28.0	55/50x70	4	410120161
134C	Smörjnipel 10.02.6802.03.50	M10x1	4	410121125
134D	Skydd f. smörjnippel 10.02.3505.20.00		4	410120114
137	Stödtring 10.05.370.06.48.0		2	410120203
139	Kronmutter 10.03.262.16.15.0	M 42x2	2	410120097
140	Saxpinne 10.02.6201.82.01	8x50	2	410121126
147	Ring, yttre 10.03.310.97.32.0	104/136x2,5	2	410120185
148	Ring, inre 10.03.310.97.31.0	111/142x2,5	2	410120184
149	Tappbricka 10.03.320.73.13.0	43/61x5,8	2	410120186
170	Parallellstag kpl 10.05.363.55.63.0		1	410121127
171	Parallellstag 10.03.301.56.38.0	L=1310	1	410120182
172	P-ände, höger 10.05.363.55.21.0		1	410121128
173	P-ände, vänster 10.05.363.55.22.0		1	410121129
174	Rörklämma 10.02.3507.42.00		2	410120115
177	Bussning 10.02.0315.67.00	48 /16.1x50	2	410121130
180	Bult 10.02.5022.56.82	M16x85	2	410120117
182	Mutter 10.10.30.978844	M16x85	2	410120213

Pos	Benämning	Mått	Antal/axel	Artikel-nr
183	Backcylinder 10.02.4905.37.00		1	410120206
184	Cylinderbult 10.03.086.50.38.0	35x68	1	410120154
184A	Saxpinne 10.02.6201.64.01	6.3x71	1	410120145
185	Cylinderbult 10.03.086.50.31.0	35x73	1	410120153
185A	Saxpinne 10.02.6201.65.01	6,3x56	1	410120146
191	Skruv 10.02.5021.69.82	M12x55	2	410121131
192	Låsmutter 10.02.5220.14.82	M12	2	410120127
193	Spindelbult 10.03.240.60.05.0	50x269,5	2	410120173
194	Tryckfjäder 10.03.125.50.06.0		2	410120165
195	Tryckskiva, undre 10.03.128.05.06.0		2	410120166
195A	Tätningring 10.02.5685.02.00		2	410121132
196	Kåpa, övre 10.03.115.50.05.0		2	410120162
196A	Kåpa, undre 10.03.115.50.10.0		2	410120164
197	Skruv 10.02.5025.85.82	M12x35	8	410120122
197A	6 kt. Skruv 10.02.5025.79.82	M12x25/933	8	410120121
198	Fjäderbricka 10.02.5601.12.90	A12	16	410120136
199	Spännstift 10.02.6006.95.90	12x28	4	410120141
199A	Spännstift 10.02.6016.01.90	7x28	4	410120144
205	Hållare 10.05.189.53.34.0		1	410121133
205A	Platta 10.03.294.53.21.0		1	410120179
205B	Skruv 10.02.5025.28.82	M8x20	2	410120118
205C	Fjäderbricka 10.02.5601.08.92	A8	2	410120135
210	Svängningsdämpare 10.02.3722.61.00		1	410121134
215	Hållare f. Svängn.dämp 10.05.189.54.99.0		1	410120199
220A	Buskning 10.03.112.44.34.0	D42/46x72,6	2	410121135
222	Spänning 10.03.188.02.02.0		8	410121136
223	O-ring 10.02.5679.23.00	40x2,5	2	410121137
224	Ring 10.03.310.12.24.0	D42/55x7	2	410121138
225	O-ring 10.02.5677.37.42	37x2,6	2	410121139
226	Bromsnock 10.05.097.27.64.3	L =260 A=141,5	2	410121140
227	Tätningring 10.03.120.42.02.0	D42/56x2	2	410121141
228	Säkringsring 10.02.5676.01.00	42x2,5	4	410121142

Pos	Benämning	Mått	Antal/axel	Artikel-nr
229	Ring 10.02.5659.40.71	SW 40	2	410121144
410121143				
230	Bricka t. AGS 10.03.320.11.16.1		2	410121145
230A	Slitagevisare 10.03.190.14.07.0		2	410121146
231	Låsmutter 10.03.260.14.08.0	M22x1,5 NV32	2	410121147
238	Bromshävarm AGS 10.05.174.83.15.3	120-180	2	410120167
239A	Fixpunkt, vänster 10.03.165.25.15.0		1	410120168
239B	Fixpunkt, höger 10.03.165.25.16.0		1	410121148
245	Bromsback kpl FL 4112 10.05.091.30.04.0		4	410121149
250	Bromsbacksrulle 10.05.331.44.02.0		4	410121150
251	Bromsbelägg 10.03.092.29.65.0		8	410120095
252	Nit 10.02.5805.80.35	B8x15	80	410121151
253	Axel t. Bromsb.rulle 10.03.084.75.24.0		4	410121152
254	Fjäder 10.03.397.33.06.0		4	410121153
254A	Fjäder 10.03.397.33.07.0		4	410121154
254B	Returfjäder 10.05.397.58.03.0		2	410121155
255	Låsring t. Bromsb.rulle 10.03.310.70.15.0		8	410121156
256	Nav 10.03.271.54.27.0		2	410121157
258	Bromstrumma 10 hål 10.03.106.91.10.0	410x120	2	410121158
263	Hjulbult 10.03.296.33.11.1	M22x1,5x80	20	410121159
266	Hjulmutter, kupol 10.05.260.54.19.0	M22x1,5	20	410121160
267	Hjulmutter (20 St) 08.05.801.57.46.0	M22x1,5	1	410120112
268	Rullager 09.02.6408.80.00	33116	2	410120152
268A	Täckplåt 10.03.010.93.33.0	129/84x8,5	2	410120111
269	Rullager 09.02.6406.50.00	32310	2	410120170
270	Navkapsel 10.03.212.23.09.0	M115x2	2	410121161
280	Skyddsplåt t.bromssköld Vänster bak 10.03.115.50.18.0		1	410121162
281	Skyddsplåt t.bromssköld Höger bak 10.03.115.50.19.0		1	410121163
282	Skyddsplåt t.bromssköld Vänster fram 10.03.115.50.20.0		1	410121164
283	Skyddsplåt t.bromssköld Höger fram 10.03.115.50.21.0		1	410121165
284	Skruv 10.03.177.61.01.0		4	410121166
285	Skruv 10.03.178.50.75.0	M10x34	4	410121167
286	Säkringsskruv 10.02.5070.60.02	M10x12	8	410121168
287	Plugg t. Täckplåt 10.03.379.00.23.0		4	410121169
288	Plugg GL 22 10.02.3704.57.00		2	

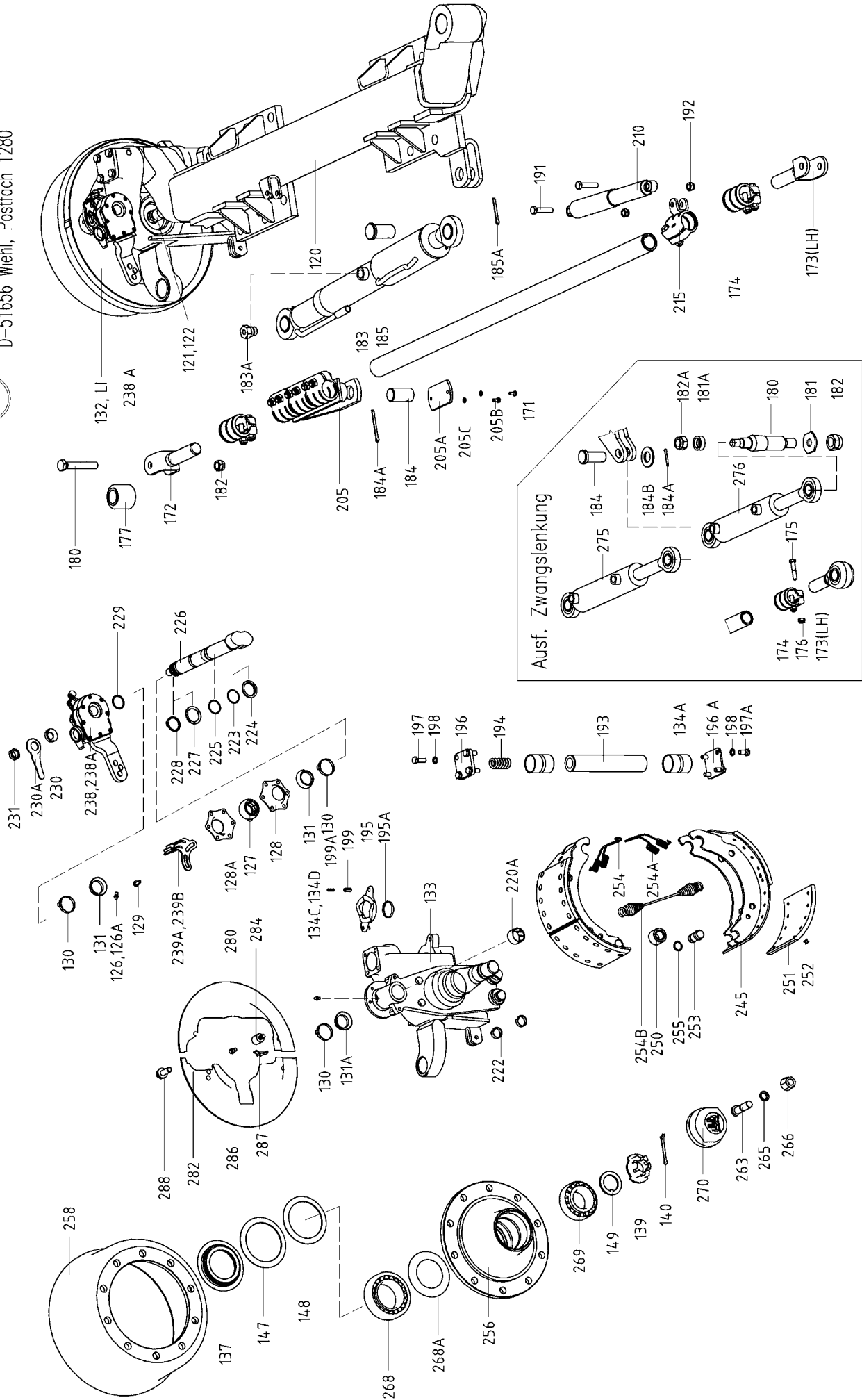


Bild Nr.:20.118

Anhängerrachse, Baureihe: GS-LA 11008-1, GS-LA 11010-1

Bremse: FL 4112

Axel GS 11010-1, Nr 05.55.88.460.074**Art: 410121090**

För leveranser f.r.o.m 08 2001

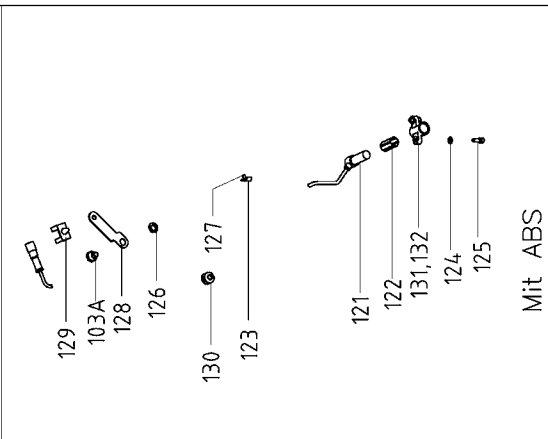
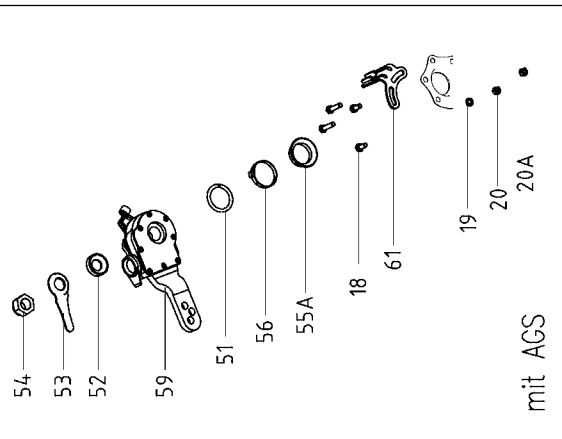
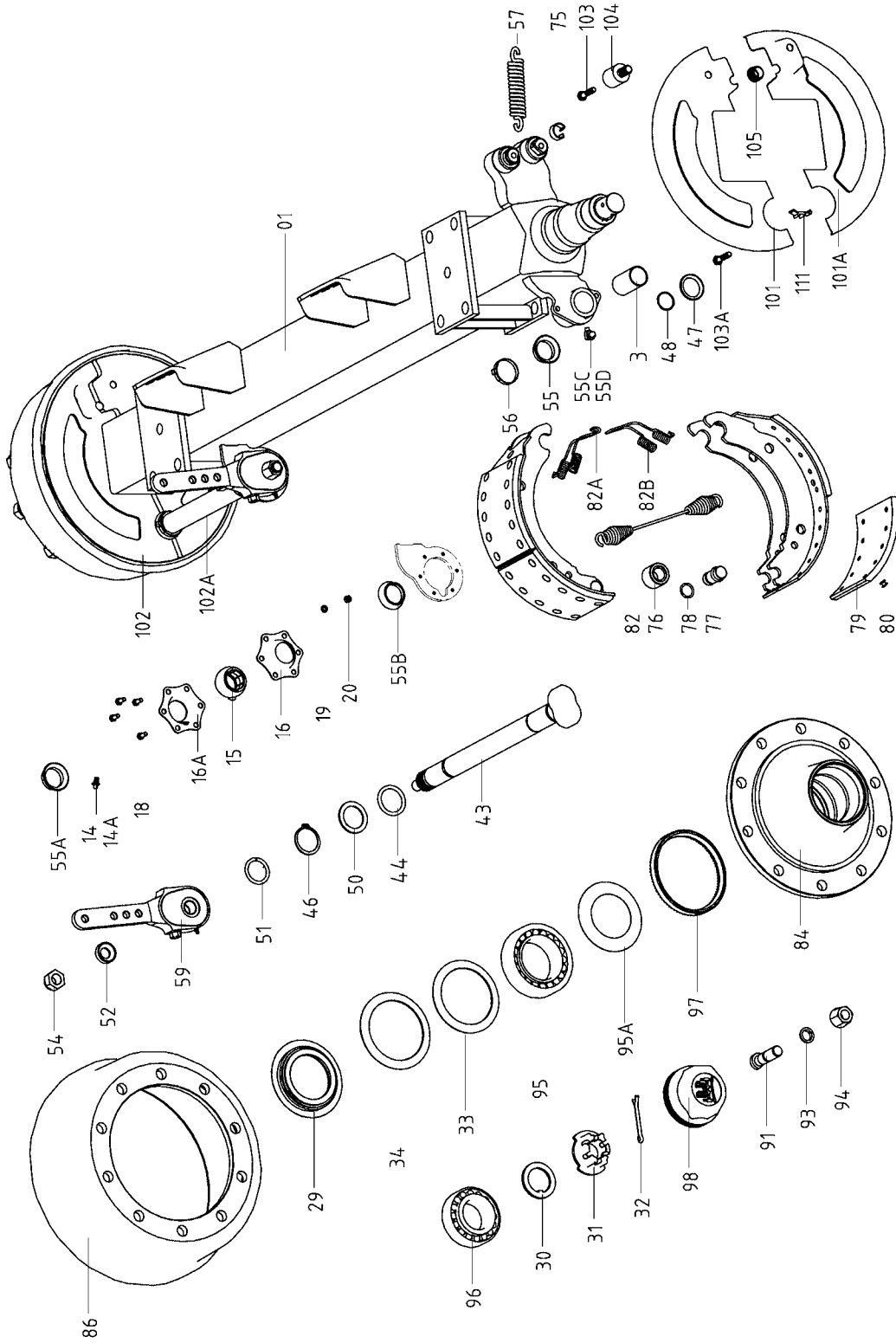
Hjulanslutning 280/335/10. Hjulbult M 22x1,5 med kupolmutter

Broms FL 4112 (410x120) med automatiska bromshävarmar, AGS

Med hållare för hydraulisk bromscylinder

Pos	Benämning	Mått	Antal/axel	Artikel-nr
1	Axelkropp inkl pos 3 10.05.531.20.21.0		1	410121170
3	Bussning 10.03.112.44.34.0	42/46x72,6	2	410121135
14	Smörjnippel 10.02.6850.14.50	M8x1	2	410121172
14A	Skydd f. smörjnippel 10.02.3505.20.00		2	410120114
15	Bussning, nockaxel 10.03.113.14.04.0		2	410121173
16	Lagerhållare 10.03.229.02.19.0		2	410121174
16A	Lagerhållare 10.03.229.02.18.0		2	410121175
18	Skruv 10.02.5071.23.00	M 8x20	8	410121120
29	Stödtring 10.05.370.06.48.0		2	410120203
30	Tappbricka 10.03.320.73.13.0		2	410120186
31	Kronmutter 10.03.262.16.15.0		2	410120097
32	Saxpinne 10.02.6201.82.01	M 42x2	2	410121126
33	Ring 10.03.310.97.31.0	8x50 ISO1234	2	410120184
34	Ring 10.03.310.97.32.0	111/142x2,5	2	410120185
43	Bromsnock 10.05.097.27.20.0	105/136x2,5	2	410121178
46	Säkringsring 10.02.5676.01.00	L=270	2	410121142
47	Ring 10.03.310.12.24.0	42x2,5	4	410121138
48	O-ring 10.02.5679.23.00	40x2,5	2	410121137
50	Tättningsring 10.03.120.42.02.0		2	410121141
51	Ring 10.02.5659.40.71		2	410121143
52	Bricka 10.03.320.11.16.1		2	410121144
53	Slitagevisare 10.03.190.14.07.0	29x1,5/471	2	410121145
54	Låsmutter 10.03.260.14.08.0	M22x1,5	2	410121146
55A	Tättningsring 10.03.120.42.09.0		2	410121187
55B	Tättningsring 10.03.120.42.09.0		2	410121187
55C	Smörjnippel 10.02.6802.03.50	M10x1	2	410121125
55D	Skydd f. smörjnippel 10.02.3505.20.00		2	410120114

Pos	Benämning	Mått	Antal/axel	Artikel-nr
59	Bromshävarm AGS 10.05.174.83.15.3	120-180	2	410121147
61	Fixpunkt 10.03.165.25.19.0		2	410121191
73	Bromsback kpl FL 4112 10.05.091.30.04.0		4	410121148
75	Spänning t. Bromsback 10.03.188.02.02.0		8	410121136
76	Bromsbacksulle 10.05.331.44.02.0		4	410121149
77	Axel t. Bromsb.rulle 10.03.084.75.24.0		4	410121151
78	Låsring t. Bromsb.rulle 10.03.310.70.15.0		8	410121155
79	Bromsbelägg 10.03.092.29.65.0		8	410121150
80	Nit 10.02.5805.80.35	B8x15	80	410121198
82	Returfjäder 10.05.397.58.03.0		2	410121154
82A	Fjäder 10.03.397.33.06.0		2	410121152
82B	Fjäder 10.03.397.33.07.0		2	410121153
84	Nav 10.03.271.54.27.0		2	410121156
86	Bromstrumma 10 hål 10.03.106.91.10.0	410x120	2	410121157
91	Hjulbult 10.03.296.33.11.1	M22x1,5x80	20	410121158
92	Hjulmutter, kupol (20 St) 08.05.801.57.46.0	M22x1,5	1	410121160
94	Hjulmutter, kupol 10.05.260.54.19.0	M22x1,5	20	410121159
95	Rullager 09.02.6408.80.00	33116	2	410120112
95A	Täckplåt 10.03.010.93.33.0		2	410120152
96	Rullager 09.02.6406.50.00	32310	2	410120111
98	Navkapsel 10.03.212.23.09.0	M155x2	2	410120170
101	Skyddsplåt t.bromssköld Vänster undre 10.03.010.91.31.0		1	410121211
101A	Skyddsplåt t.bromssköld Vänster övre 10.03.010.91.32.0		1	410121212
102	Skyddsplåt t.bromssköld Höger undre 10.03.010.91.33.0		1	410121213
102A	Skyddsplåt t.bromssköld Höger övre 10.03.010.91.34.0		1	410121214
103	Skruv 10.02.5071.22.00	M10x15	4	410121215
103A	Säkringsskruv 10.02.5070.60.02	M10x12	4	410121167
104	Bult 10.03.177.61.01.0		4	410121165
105	Plugg 10.02.3704.57.00		2	410121169
111	Plugg t. Täckplåt 10.03.379.00.23.0		6	410121168



Underhållsinstruktioner

Data för
axlarna och
bromsarna:

Reservdelsanskaffning:

Vid reservdelsbehov hjälper axlarnas och chassidelarnas artikel- och typnummer BPW-återförsäljarna och verkstäderna att snabbt hitta passande reservdel.

Därför rekommenderar vi att ni här nedan noterar uppgifterna som finns på typskyltar respektive de inpräglade typuppgifterna, så att dessa vid behov finns tillhands.

Typskyltarna finns på axelkroppen respektive på dragbalken eller på påskjutsbromsen.

Notera här

Tillverkare	_____		
Släpvagnstyp	_____		
Tillv.nr. / chassinummer	_____ / _____		
Tillåten totalvikt	_____		kg
Tillåten hastighet	_____		km/h
Kultryck	_____		kg
<hr/>			
Tillåten axellast (vid tandemaxlar axellast fram / bak)	fram	_____	kg
	bak	_____	kg
Axlarnas artikelnummer (vid tandemaxlar fram / bak)	fram	_____	
	bak	_____	
Axlarnas beteckning/typ vid tandemaxlar fram / bak)	fram	_____	
	bak	_____	
<hr/>			
Typ av hjulbromsar			
Trummans invändiga diameter	_____		mm
Bromsbackens bredd	_____		mm
<input type="checkbox"/> Expanderbroms	<input type="checkbox"/> Expanderbroms med backautom. RAZG / RASK		
<input type="checkbox"/> Vingnocksbroms	<input type="checkbox"/> Nock-Backmat-broms		
<hr/>			
Typ resp. fabrikat påskjutsbroms och draganordning	_____		
Artikelnummer / beteckning	_____		
Max. tillåten last (skillnad mellan fordonets egenvikt och totalvikt)	_____		kg

Allmänt

Överlasta aldrig axlar, bromsar och chassi!

Därför gäller:

- Lasta inte fordonet i strid mot gällande föreskrifter så att den tillåtna totalvikten för fordonet överskrids.
- Överskrid inte tillåten bromslast.
- Överlasta inte ensidigt genom felstuvning av lasten eller genom körning på trottoarkanter eller liknande.
- Montera inte hjul eller däck som inte är tillåtna. Se till att den maximala differensen spårvidd till fjädercentrum innehålls.
- Undvik överbelastning genom att inte använda hjul med sidoslag eller med otillåtna inpressningsdjup.
- Överskrid inte tillåten max.hastighet.
- Säkerställ före varje användning att bromsar och bromssystem är korrekt inställda och därmed fungerar korrekt.
- Garantin omfattar inte slitage eller otillåtna ändringar.

För att bibehålla fordonets drifts- och trafiksäkerhet ska underhållsarbeten utföras efter de angivna intervallen. De tillämpliga drifts- och serviceföreskrifterna från fordonstillverkaren, resp. från andra leverantörer av fordonsdelar ska beaktas.

Åtgärdandet av fastställda brister eller utbytet av slitna delar ska överlåtas åt en BPW serviceverkstad, såvida inte fordonsägaren i sin egen verksamhet förfogar över erforderlig utbildad personal och tillhörande teknisk utrustning.

Vid montering av reservdelar ska ovillkorligen endast Metsjös originaldelar användas. Av Metsjö godkända delar, som ingår i släpvagnsaxlar och axelaggregat, kontrolleras regelbundet genom speciella undersökningar. Metsjö övertar produktansvaret för dessa delar.

Ivarssons i Metsjö kan inte bedöma om enskilda främmande produkter kan monteras i Metsjös vagnar, axelaggregat och påskjutsbromsar utan säkerhetsrisk. Detta gäller även om en auktoriserad kontrollinstans har godkänt produkten.

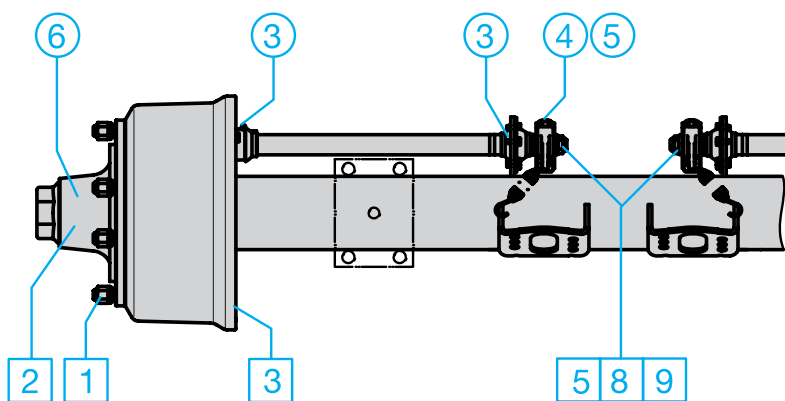
Vid användning av andra reservdelar än originaldelar från Metsjö upphör garantin att gälla.

Släpvnagsaxlar

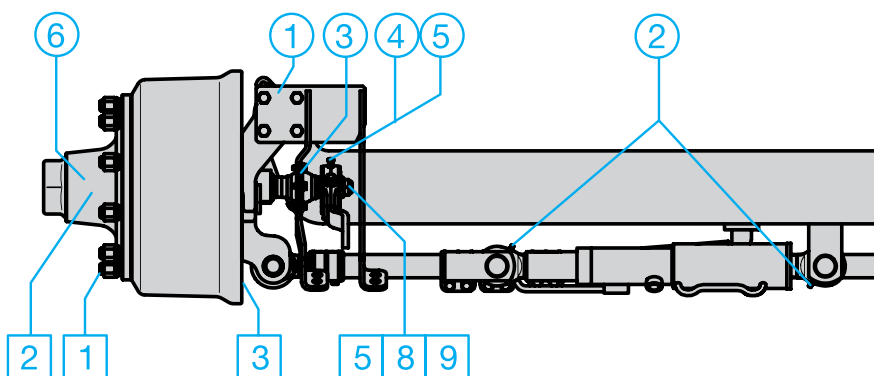
<p>Smörjning och servicearbeten</p> <p>Översikt</p> <p>Utförlig beskrivning på sidorna 8 - 18</p> <p><input type="radio"/> Smörjning</p> <p><input type="checkbox"/> Servicearbeten</p>	<p>efter första färd med last</p>	<p>var 40:e driftimme</p>	<p>var 200:e driftimme 1)</p>	<p>var 500:e driftimme (årligen) 1)</p>	<p>var 1000:e driftimme (minst en gång per år) 1)</p>
<p>Smörjning</p> <p>med BPW speciallångtidsfett (ECO-Li 91)</p> <p>① Spindelbultslagring, övre och nedre</p> <p>② Låscylinderhuvuden på styrbara axlar</p> <p>③ Nockaxellagring, yttre och inre</p> <p>④ Bromshävarm</p> <p>⑤ Automatisk bromshävarm ECO-Master</p> <p>⑥ Byte av fett i hjullager, rullager slitagekontroll</p> <p>Servicearbeten</p> <p>① Kontr. att hjulmuttrarna är åtdragna, efterdra vid b.</p> <p>② Kontrollera hjulnav-lagerspel, justera vid behov.</p> <p>③ Kontrollera bromsbeläggens tjocklek</p> <p>④ Kontrollera bromshävarmens funktion och justera vid behov.</p> <p>⑤ Kontrollera bromshävarmens funktion och justera vid behov.</p> <p>⑥ Kontrollera expanderbromsarnas inställning och justera vid behov.</p> <p>⑦ Kontrollera nock-Backmat-bromsarnas bromsinst. och justera vid behov.</p> <p>⑧ Kontrollera bromsinställningen vid den automat. bromshävarmen och justera vid behov.</p> <p>⑨ Funktionskontroll automatisk bromshävarm</p>	<p><input type="checkbox"/></p>	<p><input type="radio"/></p>	<p><input type="radio"/></p> <p><input type="radio"/></p> <p><input type="radio"/></p> <p><input type="checkbox"/></p> <p><input type="checkbox"/></p> <p><input type="checkbox"/></p> <p><input type="checkbox"/></p> <p><input type="checkbox"/></p>	<p><input type="radio"/></p> <p><input type="radio"/></p> <p><input type="checkbox"/></p> <p><input type="checkbox"/></p>	<p><input type="radio"/></p>

1) vid svåra driftförhållanden motsvarande oftare

BPW släpvagnsaxel
med vingnocksbroms



BPW styrbar axel



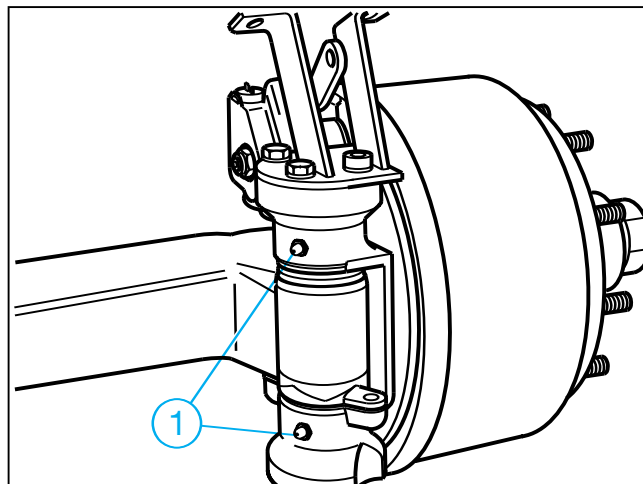
Släpvningsaxlar

Information: Efter rengöring av fordonet med högtrycksaggregat ska alla smörjställen smörjas på nytt.

① Spindelbultslagring, övre och nedre

– var 40:e drifttimme –

Smörj med BPW special-långtidsfett (ECO-Li 91) tills nytt fett tränger ut ur lagerställena/kamskivan.

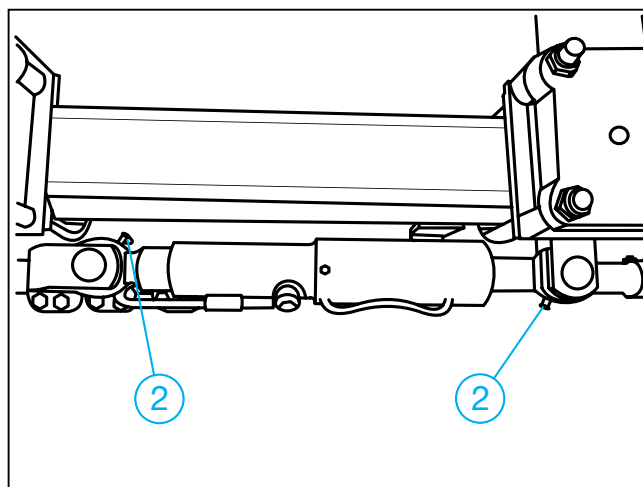


② Låscylinderhuvuden på styrbara axlar

– var 200:e drifttimme–

Smörj med BPW special-långtidsfett (ECO-Li 91) tills nytt fett tränger ut ur lagerställena.

Förutom smörjning ska beaktas att låscylindern och tilloppet alltid är avluftade.



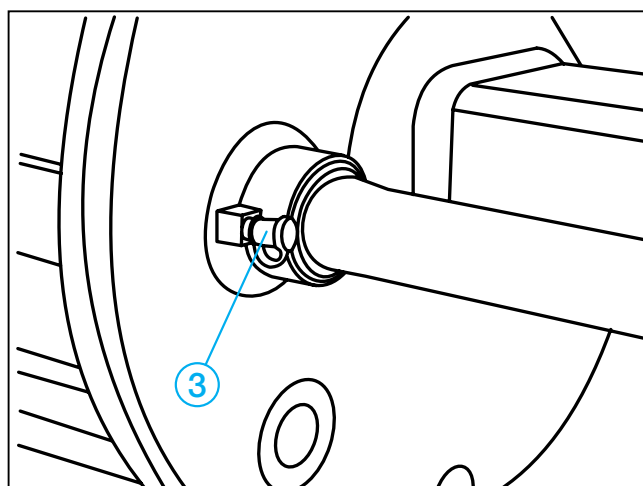
③ Nockaxellagring, yttre och inre

– var 200:e drifttimme–
(och före drifttagning efter längre stillestånd)

Smörj med BPW special-långtidsfett (ECO-Li 91) tills nytt fett tränger ut ur lagerställena.

Varning, fett eller olja får inte komma in i bromsen. Beroende på typ är nocklagringen inte tätad mot bromsen.

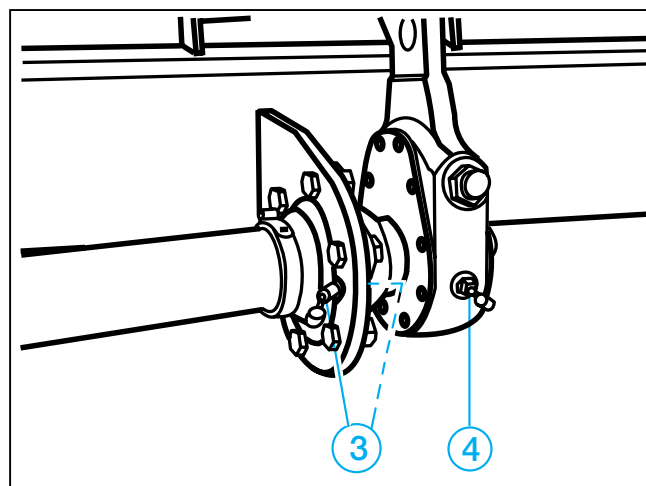
Använd endast litiumbaserat fett som har en droppunkt över 190 °C.



④ Bromshävarm

– var 500:e drifttimme, minst en gång per år –

Smörj med BPW special-långtidsfett (ECO-Li 91) tills nytt fett tränger ut.



⑤ Automatisk bromshävarm ECO-Master

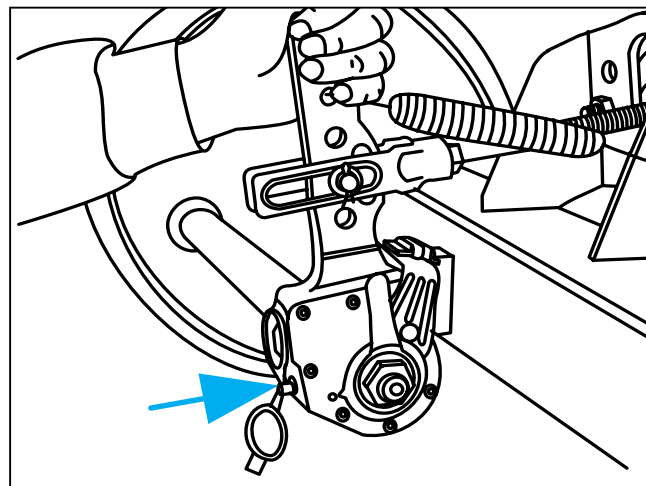
– vid varje byte av bromsbelägg –
– var 500:e drifttimme, minst en gång per år –

Ta bort gummiskyddskåpan. Smörj med BPW speciallångtidsfett (ECO-Li 91) tills nytt fett i tillräcklig mängd tränger ut vid justerskruven.

Vrid tillbaka justerskruven ca ett varv med en ringnyckel. Dra flera gånger i bromshävaren för hand. Återställningen måste gå lätt. Upprepa flera gånger om så erfordras.

Montera skyddskåpan.

Smörj en gång till med BPW speciallångtidsfett (ECO-Li 91).



Släpvagnsaxlar

⑥ Byte av fett i hjullager

– var 1000:e timme (minst en gång per år) –

Palla upp fordonet på ett säkert sätt och lossa bromsen.

Ta av hjulet och navkapseln.

Ta bort saxpinnen och skruva av kronmuttern.

Dra med en lämplig avdragare av hjulnavet med bromstrumma, rulllager och tätning från axeltappen.

Märk demonterade hjulnav och lager så att det inte sker någon förväxling vid monteringen.

Rengör bromsen, kontrollera slitage och funktion samt att den är oskadd. Byt ut slitna delar.

Bromsen ska invändigt hållas ren från smuts och föroreningar.

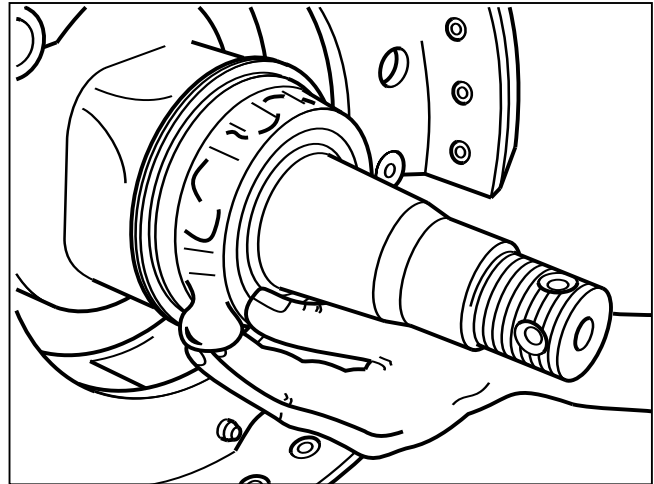
Rengör hjulnaven grundligt in- och utvändigt. Ta bort gammalt fett fullständigt. Rengör lager och packningar grundligt (dieselolja) och kontrollera om de kan återanvändas.

Smörj lagersätena lätt innan lagren monteras och montera alla delar i omvänd ordningsföljd.

Pressa försiktigt på delar med presspassning utan att de skadas eller kantrar.

Smörj före monteringen lagren, hjulnavets hålrum mellan lagren samt navkapseln med fett. Fettmängden ska vara så stor att ca en fjärdedel till en tredjedel av det fria utrymmet i navkapseln är fyllt.

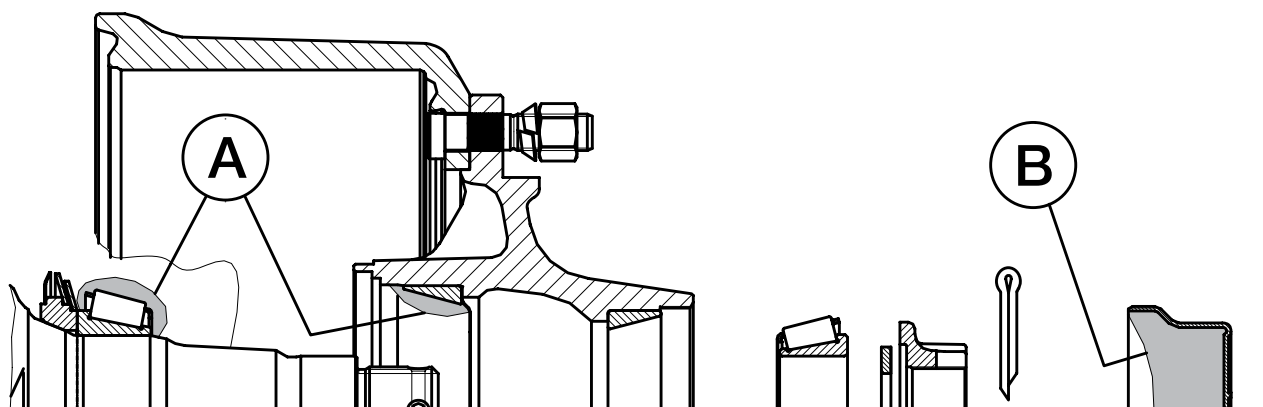
Montera kronmuttern samt justera lager och bromsar. Utför avslutningsvis en funktionskontroll och provkörning samt åtgärda brister som eventuellt har konstaterats.



Hjullagren får endast smörjas med BPW speciallångtidsfett (ECO-Li 91) med en droppunkt över 190 °C.

Fel fett eller för mycket fett kan medföra skador.

Om litiumfett och natriumfett blandas kan det ge skador.

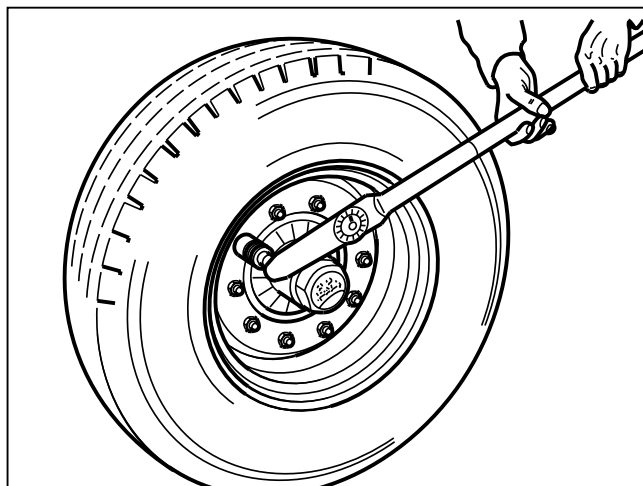


Hjulnav	BPW speciallångtidsfett (ECO-Li 91), fettmängder per rullager	
	Inre A	Yttre B
GS 7006	MetaNo 50 g	210 g
GS 7008	MetaMid, MetaFlex 11 50 g	
GS 8008-1	MetaX, MetaFlex 14 90 g	230 g
GS 11008-1	MetaQ, MetaFlex 18 - 24 170 g	290 g
GS 11010-1	MetaQ, MetaFlex 18 - 24 170 g	
	Smörj in fett i det fria utrymmet mellan rullager och hållare. Stryk in återstående fettmängd i navets yttre lagerbana.	Fettet för det yttre rullagret pressas in i lagret när den med fett fyllda navkapseln skruvas på.

Släpvagnsaxlar

- 1 Kontrollera hjulmuttrarnas åtdragning**
– efter den första körningen med last,
efter varje hjulbyte samt var 500:e drift-
timme, resp. årligen –

Dra åt hjulmuttrarna korsvis med
momentnyckel till åtdragningsmoment
enligt tabellen.



Åtdragningsmoment för hjulmuttrar

Gänga	Nyckelvidd mm	Antal bultar per nav	Max. åtdragningsmoment		
			svart	Dacromet	förzinkad
M 12 x 1,5	19	4/5	95 Nm (90 - 100 Nm)	--	95 Nm (90 - 100 Nm)
M 14 x 1,5	22	5	125 Nm (120 - 130 Nm)	--	125 Nm (120 - 130 Nm)
M 18 x 1,5	24	6	290 Nm (275 - 305 Nm)	270 Nm (250 - 290 Nm)	320 Nm (300 - 340 Nm)
M 20 x 1,5	27	8	380 Nm (360 - 400 Nm)	380 Nm (360 - 400 Nm)	420 Nm (400 - 440 Nm)
M 22 x 1,5	32	8/10	510 Nm (485 - 535 Nm)	510 Nm (485 - 535 Nm)	560 Nm (535 - 585 Nm)
M 22 x 2	32	10	460 Nm (435 - 485 Nm)	--	505 Nm (480 - 530 Nm)

- 2 Kontroll av lagerspel i hjulnav**
– var 200:e drifttimme –

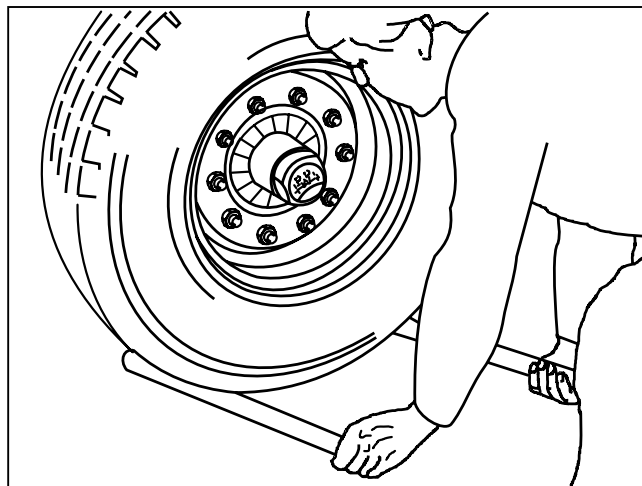
För att kontrollera lagerspelet lyft axeln så
att hjulen kan rotera fritt. Lossa bromsen.
Placera ett spett mellan däcket och
underlaget och kontrollera spelet.

Vid märkbart lagerspel:

Justera lagerspел

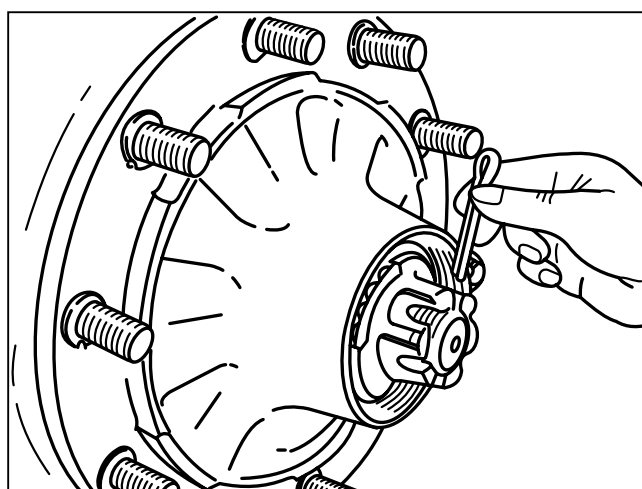
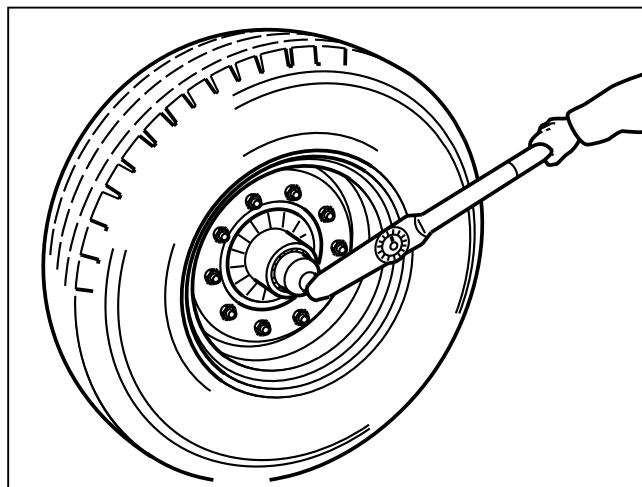
Standard navlagring

1. Ta bort navkapseln.
2. Ta bort saxpinnen ur kronmuttern.
3. Dra åt muttern, samtidigt som hjulet roteras, tills hjulnavet bromsas lätt.
4. Vrid tillbaka kronmuttern till närmast möjliga hål för saxpinnen (även om det går att montera saxpinnen utan vridning).
5. Sätt i saxpinnen och böj upp den något.
6. Efterfyll navkapseln med BPW special långtidsfett (ECO-Li 91) och skruva resp. slå den på plats.



Navlagring på BPW axlar typ GS 11008-1, GS 11010-1, GS 12008, GS 12010

1. Skruva av navkapseln.
2. Ta bort kronmutterns saxpinne.
3. Dra med en momentnyckel åt kronmuttern, samtidigt som hjulnavet vrids, till åtdragningsmomentet 150 Nm.
- Om en vanlig kronmutternyckel (for donets verktygssats) används ska kronmuttern dras åt tills hjulnavets rotation bromsas något.
4. Vrid tillbaka kronmuttern till närmast möjliga hål för saxpinnen (även om det går att montera saxpinnen utan vridning).
5. Sätt i saxpinnen och böj upp den något.
6. Efterfyll navkapseln med BPW special långtidsfett (ECO-Li 91).
7. Smörj kapselns gänga runt om med BPW speciallångtidsfett (ECO-Li 91) och dra åt med ett åtdragningsmoment på 500 Nm.

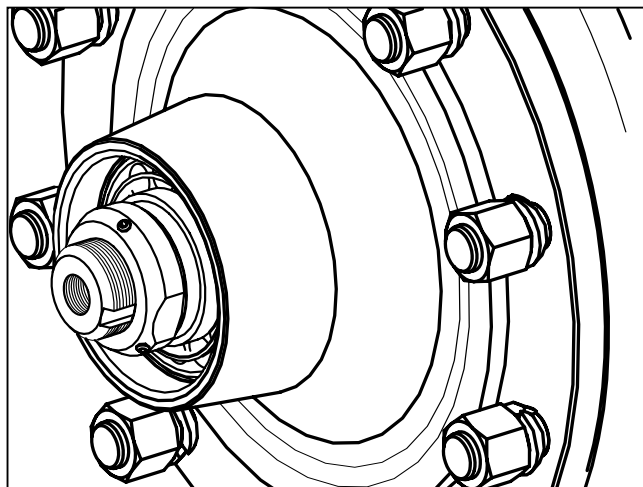
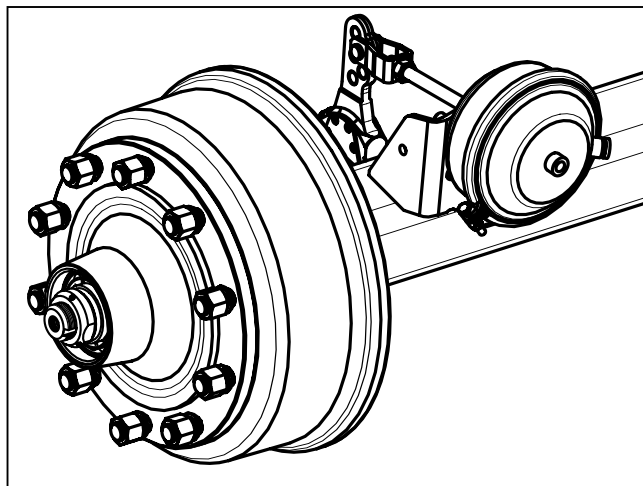


Släpvagnsaxlar

Justera lagerspel

Navlagring på BPW axlar med däcktryckregleringssystem med KMT kronmutter:

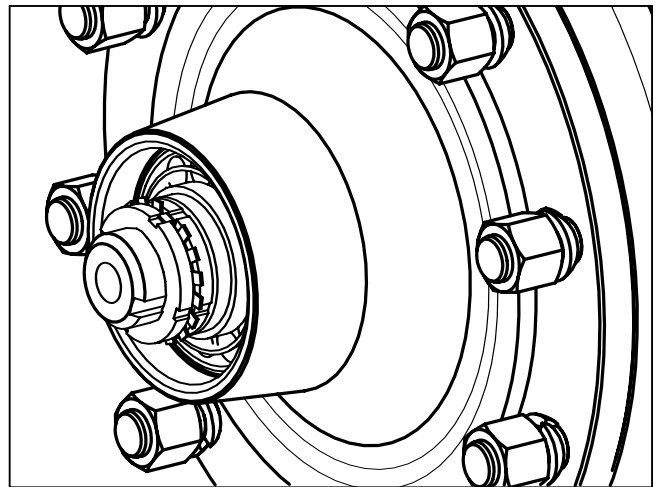
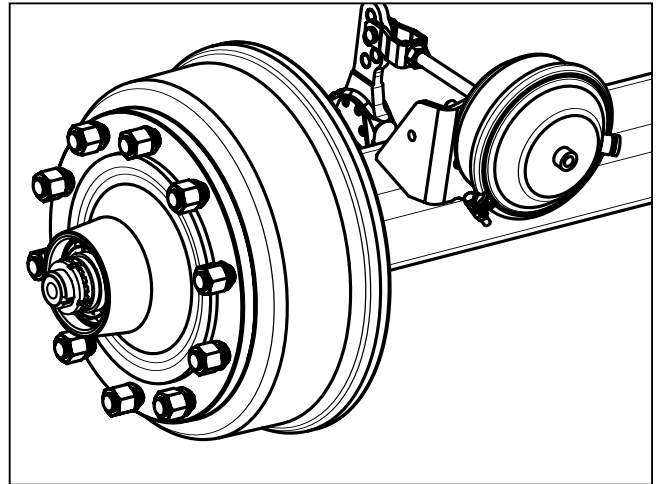
1. Skruva av lufttrycksanslutningen från navkapseln resp. från axelkroppen (följ bruksanvisningen från tillverkaren av regleringssystemet).
2. Skruva av navkapseln.
3. Lossa gängstiften i KMT kronmuttern.
4. Dra med en momentnyckel åt KMT kronmuttern, samtidigt som hjulnavet roteras, till åtdragningsmoment 150 Nm.
 - Om en vanlig haknyckel 80 - 90 (fordonets verktygssats) används ska kronmuttern dras åt tills hjulnavets rotation bromsas något.
5. Vrid tillbaka KMT kronmuttern 15 - 30°.
6. Dra åt de tre gängstiften med 18 Nm.
7. Fyll navhalsen med BPW speciallångtidsfett (ECO-Li 91).
Luftanslutningen måste vara fri från fett.
8. Smörj kapselns gänga runt om med BPW speciallångtidsfett (ECO-Li 91) och dra åt med åtdragningsmoment 500 Nm.
9. Montera däcktryckregleringssystemet.



Justera lagerspel

Navlagring på BPW axlar med däcktryckregleringssystem med KM kronmutter

1. Skruva av lufttrycksanslutningen från navkapseln resp. från axelkroppen (följ bruksanvisningen från tillverkaren av regleringssystemet).
2. Skruva av den yttre KM kronmuttern och ta bort låsblecket.
3. Dra med momentnyckel åt inre KM kronmuttern, samtidigt som hjulnavet roteras, till åtdragningsmoment 150 Nm. Sätt på låsblecket.
 - Om en vanlig haknyckel 80 - 90 (fordonets verktygssats) används ska kronmuttern dras åt tills hjulnavets rotation bromsas något.
4. Skruva på den yttre KM kronmuttern för hand.
5. Vrid tillbaka den inre kronmuttern 15 - 30°, böj in låsbleckets klack i spåret på kronmuttern.
6. Dra åt den yttre KM kronmuttern med 150 Nm. Böj in låsbleckets klack i spåret på kronmuttern.
7. Fyll navhalsen med BPW speciallångtidsfett (ECO-Li 91).
Luftanslutningen måste vara fri från fett.
8. Stryk kapselns gänga runt om med BPW speciallångtidsfett (ECO-Li 91) och dra åt med åtdragningsmoment 500 Nm.
9. Montera däcktryckregleringssystemet.



Släpvningsaxlar

3 Kontroll av bromsbeläggens tjocklek

– var 200:e drifttimme –

Öppna inspektionshålet genom att dra ut gummipluggen (om sådan finns).

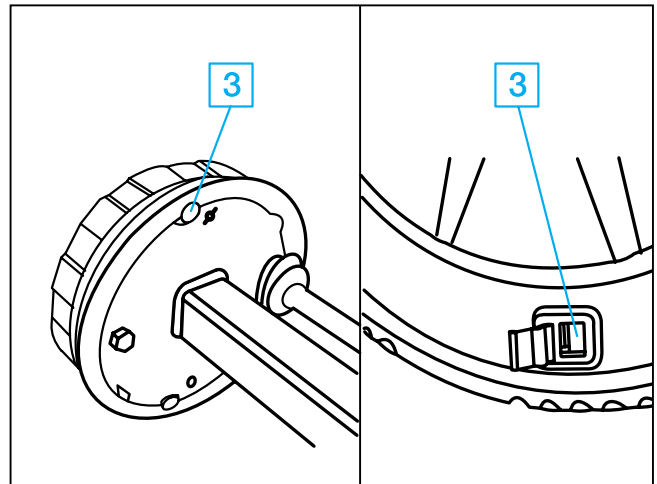
När beläggens återstående tjocklek är

a: nitade belägg 5 mm
(N 2504) 3 mm

b: limmade belägg 2 mm

måste bromsbeläggen bytas.

Sätt tillbaka gummipluggen.



Justering av bromsar

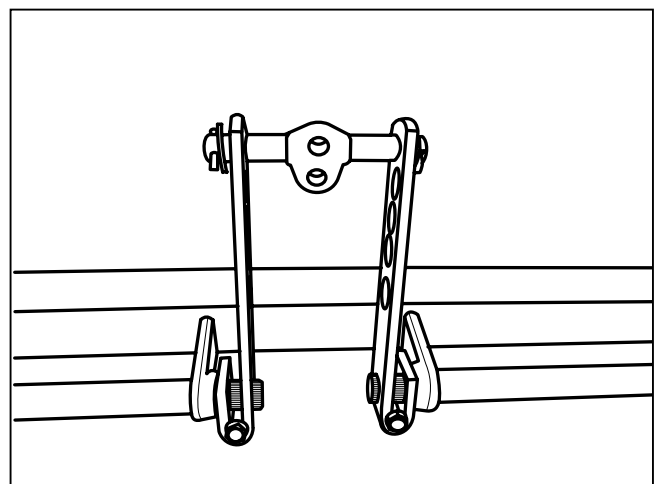
Beroende på funktionen ska bromsarnas slitage och funktion kontrolleras löpande och vid behov ska de justeras.

En justering krävs när ca 2/3 av cylinderns rörelse används vid en kraftig inbromsning. Palla upp axeln och säkra fordonet så det inte kan komma i rullning.

4 Justering av bromshävarm

– var 200:e drifttimme –

Skruva av 6-kantmuttrarna, dra ut skruvarna. Böj upp bromshävarmarnas spår något. Bromshävarmarna kan nu dras av. Vrid nockaxlarna tills det att beläggen ligger an i trummorna. Skjut på bromshävarmarna i korrekt läge på nockaxlarna, sätt i skruvarna och montera muttrarna.

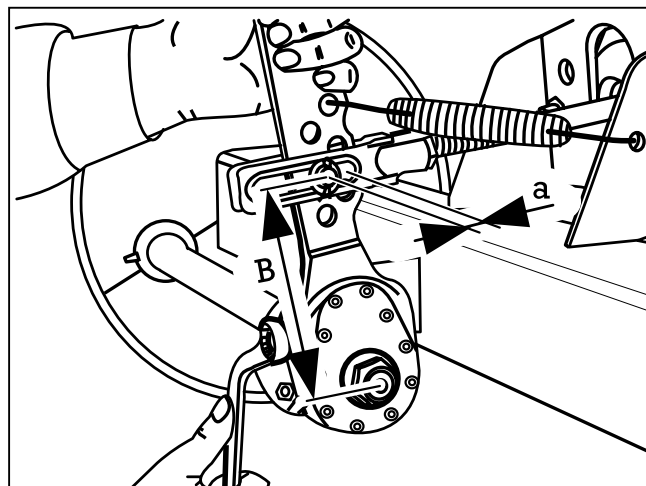


- 5 Justering av manuell bromshävarm**
(Automatisk bromshävarm ska ej justeras efter grundinställning)
– var 200:e drifttimme –

Manövrera bromshävarmen för hand i tryckriktningen. Om membrancyli-
ndertryckstången har en dödgång på mer än
35 mm måste hjulbromsen justeras.

Inställningen sker på bromshävarmens
justersextant.

Ställ in dödgången "a" till 10 - 12% av den
anslutna bromshävarmens "B" hävarms-
längd, t.ex. hävarm 150 mm =
dödgång 15 - 18 mm.



- 6 Justering av expanderbromsar**
– var 200:e drifttimme –

S 3006-7 RAZG:

Säkra släpvagnen så att den inte kan
komma i rörelse och palla upp den. Lossa
bromsstagen till påskjutsbromsen och
handbromsspaken. Blockera backautoma-
tiken genom att en sprint eller ett borr
($< \text{Ø } 4 \text{ mm}$) utifrån sticks in i hålet (stick in
minst 50 mm). Sprintar ska vara monterade
i samtliga bromssköldar under hela juste-
ringsförfarandet.

Dra åt justermuttern (pos. B) på hjulbroms-
sen med en nyckel tills hjulen blockeras i
körriktningen.

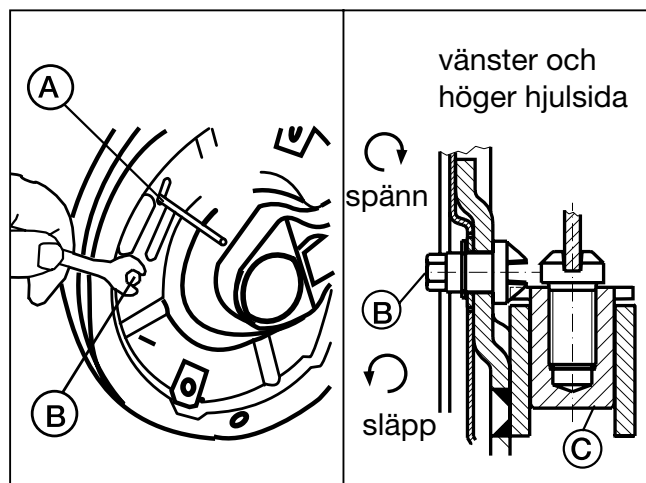
Vrid tillbaka justerskruven så mycket att
det inte finns någon märkbar bromsverkan
när hjulet roterar framåt.

Observera:

**Hjulbromsen får endast justeras med
hjälp av justerskruven.**

Montera åter stagen till påskjutsbromsen
och justera till glappfritt spel mellan anligg-
ningspunkten på påskjutsbromsens häv-
arm och tryckstången.

Påskjutsbromsens tryckstång måste vara
helt utdragen och påskjutsbromsens häv-
arm måste ligga mot tryckstången. Testa
genom att dra åt parkeringsbromsen lätt



och kontrollera att bromsmomentet (i
körriktningen) är lika på höger och
vänster sida.

Kontrollera att bromsverkan inleds
samtidigt på alla bromsar.

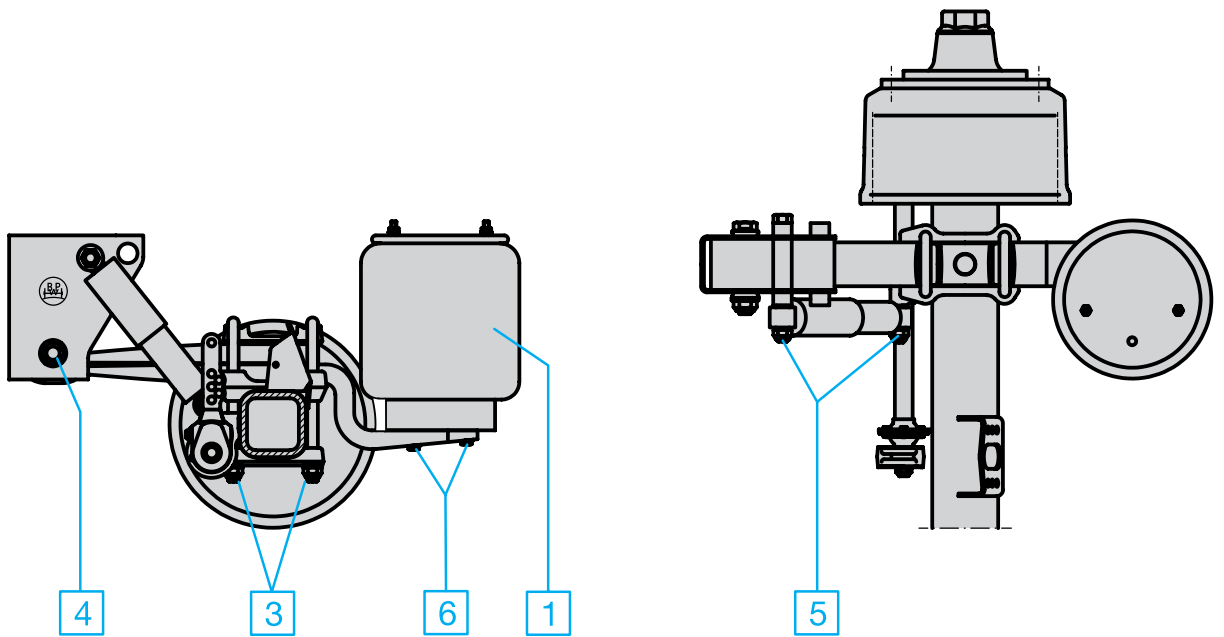
Varning:

**Avlägsna sprintarna (A) ur broms-
sköldarna när bromsjusteringen är
klar.**

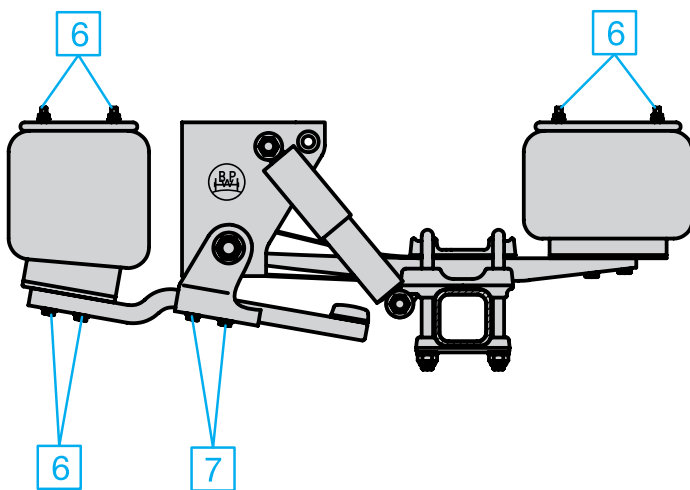
Luftfjädring

<p>Servicearbeten</p> <p>Översikt</p> <p>Utförlig beskrivning på sidorna 22 - 25</p> <p><input type="checkbox"/> Servicearbeten</p>	<p>efter första körning med last</p>	<p>var 200:e driftimme¹⁾</p>	<p>var 500:e driftimme minst en gång per år¹⁾</p>
<p>Servicearbeten</p> <p><input type="checkbox"/> Visuell kontroll Kontrollera alla komponenter beträffande skador och slitage.</p> <p><input type="checkbox"/> 1 Luftfjäderbälgar: Kontrollera kondition.</p> <p><input type="checkbox"/> 2 Luftfjäderventiler: Kontrollera kondition, täthet och åtdragning.</p> <p><input type="checkbox"/> 3 Kontrollera att fjäderkrampor är korrekt åtdragna. Åtdragningsmoment med momentnyckel: M 24 M = 650 Nm (605 - 715 Nm)</p> <p><input type="checkbox"/> 4 Kontrollera att fjäderbultarna är korrekt åtdragna. Åtdragningsmoment med momentnyckel: Främre fäste: M 30 M = 900 Nm (840 - 990 Nm) C-balk: M 30 M = 900 Nm (840 - 990 Nm)</p> <p><input type="checkbox"/> 5 Kontrollera att stötdämparfästena är korrekt åtdragna och oskadade. Åtdragningsmoment med momentnyckel: M 24 M = 420 Nm (390 - 460 Nm)</p> <p><input type="checkbox"/> 6 Kontrollera att bälgfästena är korrekt åtdragna. Åtdragningsmoment med momentnyckel: M 12 M = 66 Nm (62 - 73 Nm) M 16 M = 230 Nm (214 - 253 Nm)</p> <p><input type="checkbox"/> 7 Kontrollera axellyften betr. slitage och att den är korrekt åtdragen M 16 M = 230 Nm (214 - 253 Nm)</p>		<p><input type="checkbox"/></p> <p><input type="checkbox"/></p> <p><input type="checkbox"/></p> <p><input type="checkbox"/></p> <p><input type="checkbox"/></p> <p><input type="checkbox"/></p> <p><input type="checkbox"/></p> <p><input type="checkbox"/></p>	<p><input type="checkbox"/></p> <p><input type="checkbox"/></p> <p><input type="checkbox"/></p> <p><input type="checkbox"/></p> <p><input type="checkbox"/></p> <p><input type="checkbox"/></p> <p><input type="checkbox"/></p>

¹⁾ vid svåra driftförhållanden motsvarande oftare



BPW luftfjäderaggregat



BPW luftfjäderaggregat med axellyft

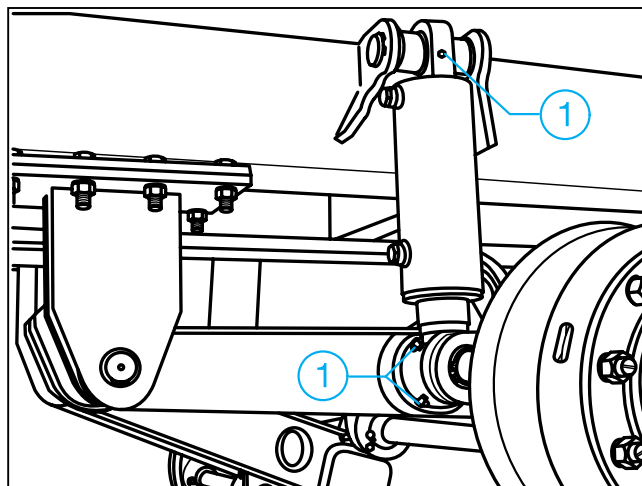
Hydropneumatiska axelaggregat

① Dämpcylindrar, övre och nedre

– var 200:e drifttimme –

Smörj smörjnipplar med BPW special-långtidsfett (ECO-Li 91) tills nytt fett tränger ut ur lagerställena.

Förutom smörjning ska beaktas att cylindern och tilloppet alltid är avluftade.



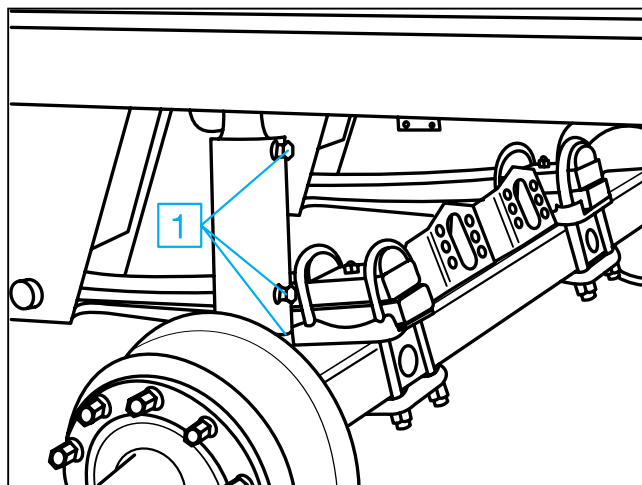
- Visuell kontroll

– var 200:e drifttimme –

Kontrollera alla komponenter beträffande skador och slitage.

① Kontroll av dämpcylindrar beträffande kondition och täthet

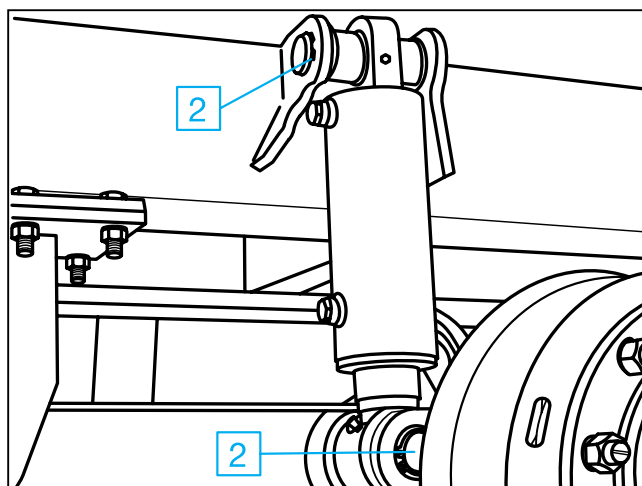
– var 500:e drifttimme,
minst en gång per år –



② Kontroll av dämpcylindrarnas fästen

– var 500:e drifttimme,
minst en gång per år –

Kontrollera dämpcylindrarnas fästen beträffande slitage och fastsättning.

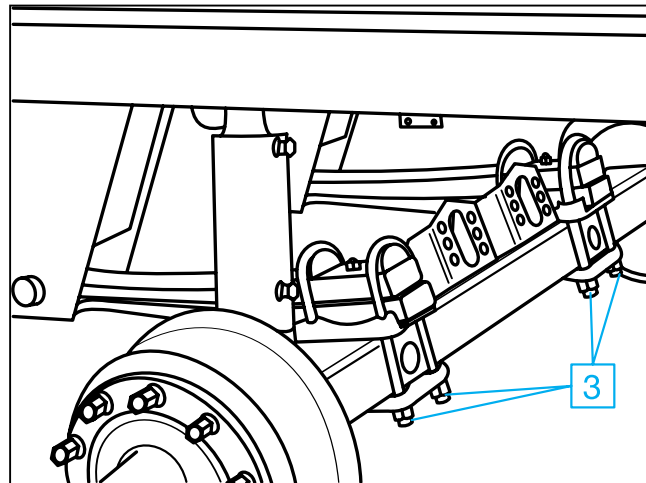


3 Fjäderinfästning

– var 200:e drifttimme, första gången efter den första körningen med last –

Kontrollera att fjäderkrampornas låsmuttrar är korrekt åtdragna. Om skruvförbandet är löst ska muttrarna dras åt korsvis i flera steg. Det är inte tillåtet att svetsa på fjäderpaketet! Åtdragningsmoment med momentnyckel:

M 24 $M = 650 \text{ Nm}$ (605 - 715 Nm)



4 Fjäderbultar

– var 500:e drifttimme minst en gång per år, första gången efter den första körningen med last –

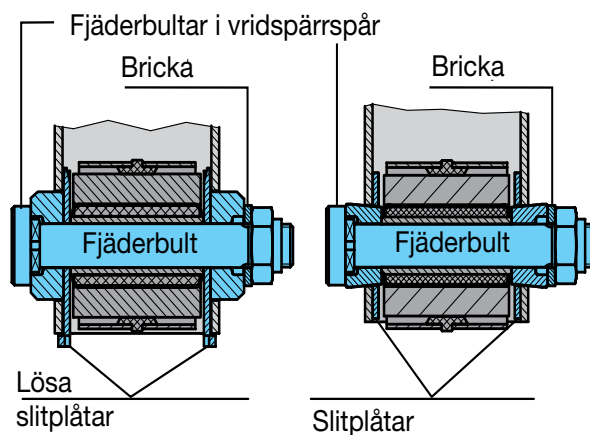
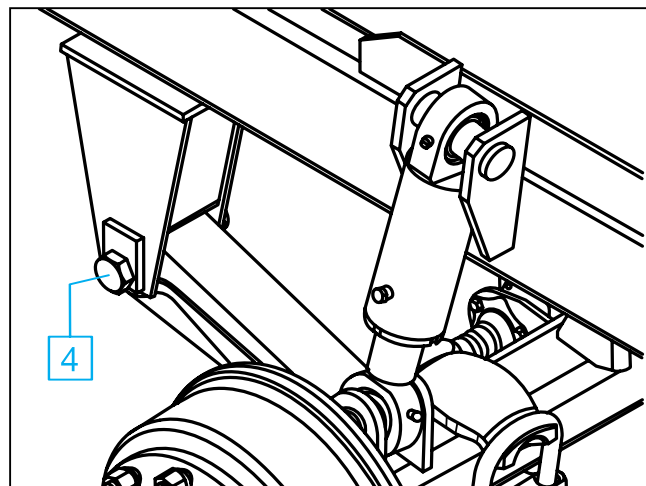
Kontrollera bussningar med åtdragen broms. Flytta fordonet något framåt och bakåt, eller tryck fjäderöglorna uppåt/nedåt med ett spett. Därvid får det inte finnas något glapp i fjäderöglan. Vid glapp kan fjäderbulten vara skadad.

- Kontrollera slitplåtarna på sidan i fästet.
- Kontrollera att låsmuttern M 30 på fjäderbulten är åtdragen.

Åtdragningsmoment med momentnyckel:

M 30 $M = 900 \text{ Nm}$ (840-990 Nm)

Livslängden på gummi-stål-bussningen är beroende av att den inre stål-bussningen sitter fast.





METSJÖ *Ivarssons i Metsjö AB*

**Produktion sker på Metsjö Norrgård som är belägen utanför Linköping Sverige.
 Vi tillverkar förutom vagnar även maskinhallar samt mobila förråd.
 Ivarssons i Metsjö AB förbehåller sig rätten för produktändringar.**

**Ivarssons i Metsjö AB
 585 92 Linköping
 Tel 013-593 10 Fax 013-590 84
 www.ivarssonsimetsjo.se
 info@ivarssonsimetsjo.se**