

 **BLOCCS®-I**



VEEKINDLAD KAITSED

lahastele ja haavasidemetele



HOOLDUS- JA KASUTUSJUHEND

ET Bloccs®-i veekindel kaitse on spetsiaalselt ette nähtud kipslahase, haavasideme või kinnitussideme kaitsmiseks, et nende kasutaja saaks tavalisel viisil vannis või duši all käia. Seda täiesti veekindlat ja sukeldatavat kaitset saab kasutada rannas, basseinis või lastebasseinis.

⚠ HOIATUS! Looduslik kautšuk võib põhjustada allergilisi reaktsioone. Kui teil on mõni ravikuur pooleli, pidage nõu oma arstiga enne, kui hakkate kaitset kasutama. **ÄRGE KASUTAGE, KUI OLETE KAUTŠUKI VASTU ALLERGIILINE.**



**Precision Dippings
Manufacturing Ltd**
Unit J, Lawrence Drive
Stover Trading Estate, Yate,
Bristol, BS37 5PG
UK

Obelis s.a.
Bd. Général Wahis 53
B-1030, Brussels
Belgium



Obelis SWISS GmbH
Ruessenstrasse 12
6340 Baar/ZG
Switzerland



Toodetud Suurbritannias

Kõikide toodete tootmisel on järgitud praegu kehtivat ISO 9001 kvaliteedihalduse standardit.

©Bloccs® 2023

Bloccs®

Precision Dippings
Manufacturing Ltd, Unit J,
Lawrence Drive, Stover Trading
Estate, Yate, Bristol, BS37 5PG, UK
Telefon: +44 (0) 1454 318197
Email: info@bloccs.com

www.bloccs.com



Kõikidest tõsisest tootega seotud vahejuhtumitest tuleb teavitada tootjat ning osturiigi asjaomast ametkonda.

BLOCCS®-i KAITSE

HOOLDAMINE JA KASUTAMINE

Täname, et valisite Bloccs®-i. Lugege need juhised hoolikalt läbi enne, kui hakkate kasutama Bloccs®-i kaitset või juhendate last kaitse kasutamisel. See tagab kaitse ohutu kasutamise ja veekindla tihendi tõhususe.

Teie vastutate otsuse eest kanda Bloccs®-i kaitset vannis, duši all või muude veetegevuste ajal. Pidage nõu arstiga, et olla kindel, et tegevus ei mõjuta vigastust.

Bloccs®-i kaitse pealepanemine

Kuna Bloccs®-i kaitse on valmistatud looduslikust kautšukist, eemaldage eelnevalt kõik teravad ehted ja ärge torgake kaitset oma küüntega. Katke karedad servad kinni teibiga või veniva kinnitussidemega.

Enne kasutamist hõõruge tihendit oma käte vahel ja venitage ettevaatlikult. Tihendi sobivuse kontrollimiseks proovige esmalt katta kätt või jalga, millel pole lahist. Kui tundub, et tihend on proovimisel liiga tugevalt või liiga nõrgalt ümber, valige mõne teise suurusega kaitse.

Siledat, nahka ümbritsevat veekindlat tihendit peaks olema lihtne üle haavasideme venitada.

Järgige oma Bloccs®-i käe-/jala- ja küünarnuki-/põlvekaitse pealepanemisel meie lihtsat viieosalist juhendit selles voldikus.

Bloccs®-i kaitse kasutamine

Bloccs®-i kaitse kaitseb haavasidet märjaks saamise eest ajal, kui puutute kokku veega või olete vee all.

Bloccs®-i kaitseid kasutavad sama tüüpi tihendit nagu sukeldumisülikonnad.

Enne vette minemist eemaldage Bloccs®-i kaitsest kogu õhk, masseerides selle jaoks katet tihendi suunas, et kaitse jäänud õhk välja suruda. Võite ka pista jäseme aegamööda vette, nii et veesurve suruks õhku kaitse ülaosa suunas.

Enne vee alla minemist tõmmake tihend õhu eemaldamiseks ettevaatlikult nahast eemale, seejuures jälgides, et vesi ei pääseks kaitse.

Kaitse tuleks peale panna vahetult enne vette minemist ja eemaldada kohe väljumisel.

Teie vastutate otsuse eest minna vette. Ärge hüpake ega sukelduge basseini. Kaitseid ei ole ette nähtud sukeldumiseks, snorgeldamiseks ega ühegi muu veesporti jaoks.

Soovitame Bloccs®-i kaitset regulaarselt kontrollida, et näha, kas tihend on veekindel ja jätkuvalt mugav.

Kaitset võib kanda kuni 30 minutit, kui see on mugav, ei hakka pigistama ja kui seda kontrollitakse regulaarselt. Kui kaitset kanda üle 30 minuti, võib sinna jäänud õhk tekitada higistamist ja ebamugavustunnet.

LAPSED PEAVAD OLEMA BASSEINIS VÕI RANNAS PIDEVA JÄRELEVALVE ALL!

Kaitse eemaldamine

Bloccs®-i kaitse eemaldamiseks tõmmake see ettevaatlikult üle oma käel või jalal oleva haavasideme või lahase. Jälgige hoolikalt, et ehted ega sõrmeküüned ei kahjustaks tihendit.

Bloccs®-i kaitse hooldus

Bloccs®-i kaitse kulub aja jooksul, kuid peaks vastu pidama umbes 4 nädalat tavapärasel kasutamisel.

Kaitset tuleb kontrollida iga kord enne kasutamist, et veenduda, et sellel poleks ühtegi kahjustuse või materjali väsimise märki.

Kui kaitse on kulunud või mingil viisil kahjustatud, tuleks hankida uus.

Kaitseid tuleb hoida temperatuuril alla 26 °C (78,8 °F) ja eemal küttekehadest. Tugeva külma korral võib kaitse muutuda jäigaks, kuid see pole püsiv ja soojenemisel muutub kaitse taas pehmeks.

Vältige niiskeid hoiutingimusi. Ärge hoidke kaitset pikalt valguse käes, eriti aga otsese

päikesevalguse või kunstliku, tugeva UV-kiirgusega valguse käes.

Bloccs®-i kaitset tuleb pesta sooja veega ja seejärel hoolikalt kuivatada nii seest kui ka väljast. Kui puistata Bloccs®-i kaitse sisse veidi talki, on seda kergem peale tõmmata. Kaitset ei tohi kuivatada trummelkuivatis ega radiaatoril.

Vältige kokkupuudet vase, vasesulamite, lahustite, õlide ja rasvadega, kuna need võivad Bloccs®-i kaitset kahjustada.

Vältige lahtiste leekide lähedust, kuna tagajärjeks võivad olla tõsised vigastused ja isegi surm.

Kui teil on küsimusi Bloccs®-i kaitse kohta, külastage meie veebilehte www.bloccs.com või kirjutage e-posti aadressil info@bloccs.com

Selle kasutusjuhendi koopia, meie suuruste tabeli ja Bloccs®-i garantii leiате meie veebilehelt www.bloccs.com

Bloccs® jätab endale õiguse muuta kasutusjuhendit vastavalt vajadusele. Kliendina on teil vastutus kontrollida, kas kasutusjuhendi veebiversiooni on muudetud.

HOIATUS! Bloccs®-i võib märjana libe olla. Kasutage duši all või vannis libisemiskindlat vannitoamatti ja hoidke veel üht libisemiskindlat matti või rätikut väljumise ajaks käepärast. Kui kannate Bloccs®-i kaitset, ärge kõndige bassini ääres ja kui kasutate basseini astmeid, olge eriti ettevaatlik, kuna need võivad olla libedad. Hoidke käsipuust korralikult kinni.

HOIATUS! Bloccs®-i kaitset ei ole mänguasjad. Lämpumisohu vältimiseks jälgige, et toode ja selle pakend ei satuks laste ega imikute kätte.

HOIATUS! Looduslik kautšuk võib põhjustada allergilisi reaktsioone. Kui teil on mõni ravikuur pooleli, pidage nõu oma arstiga enne, kui hakkate kaitset kasutama. **ÄRGE KASUTAGE, KUI OLETE KAUTŠUKI VASTU ALLERGILINE.**

HOIATUS! Eriti hoolikas tuleb olla, kui lähete vee alla jalalahastega, kuna need võivad olla rasked ja piirata liikumist. Ärge üritage lahasega ujuda.

HOIATUS! Olge ettevaatlik PICC-kateetrite või kanüülide kasutamise korral.

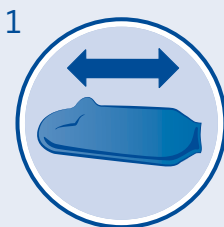
Ei ole võimalik anda kõiki võimalikke hoiatusi selle toote kasutamisega kaasneva võivate ohtude kohta. Seepärast soovime tarbijatele kasutada tervet mõistust ja hinnata olukorda realistlikult, kui nad soovivad kasutada Bloccs®-i kaitset.

Kõikidest tõsisest tootega seotud vahejuhtumitest tuleb teavitada tootjat ning osturiigi asjaomast ametkonda.

BLOCCS®

KÄE VÕI JALA BLOCCS®-I KAITSE PEALETÕMBAMINE ILMA ABITA

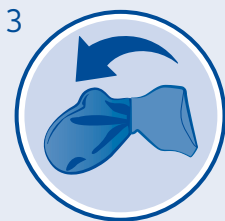
Kaitse kasutamisel tuleb järgida kõiki hooldus- ja kasutusjuhiseid. Külastage lehte www.bloccs.com, et vaadata meie näidisvideot ja lugeda meie KKKd.



Eemaldage kaitse pakendist ja voltige lahti. Võtke ära kõik teravad sõrmused jms.



Enne kasutamist hõõruge tihendit oma käte vahel ja venitage ettevaatlikult.



Keerake avatud otsa juurest kaitse poolenisti tagasi.



Tihendi sobivuse kontrollimiseks proovige esmalt katta kätt või jalga, millel pole lahasid või haavasid.

Pange käsi või jalga avasse nii, et jalg või käsi puudutaks kaitse lõppu.



Keerake kaitse tagasi käele või jalale, kuni tihend on lapikult naha peal. Kui tundub, et tihend on proovimisel liiga tugevalt või liiga nõrgalt ümber, valige mõne teise suurusega kaitse.

Suruge õhk välja, et kaitse ei ujuku vee peal.

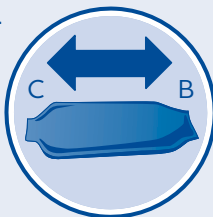
BLOCCS®

KÜÜNARNUKI VÕI PÕLVE

BLOCCS®-I KAITSE PEALETÕMBAMINE ILMA ABITA

Kaitse kasutamisel tuleb järgida kõiki hooldus- ja kasutusjuhiseid. Külastage lehte www.bloccs.com, et vaadata meie näidisvideot ja lugeda meie KKKd.

1



Eemaldage kaitse pakendist ja voltige lahti. Võtke ära kõik teravad sõrmused jms.

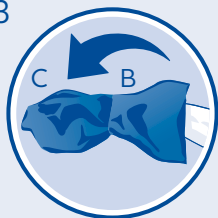
Kaitsel on kaks otsa - laiema tihendiga ots biitsepsi või reie (B) jaoks ning väiksem tihendiga ots randme või sääremarja (C) jaoks.

2



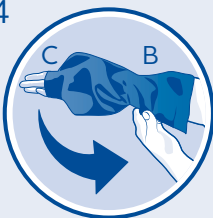
Enne kasutamist hõõruge tihendeid oma käte vahel ja venitage ettevaatlikult.

3



Kaitse pealetõmbamise lihtsustamise jaoks võtke ots B ja keerake pool kaitsest pahempidi nii, et see oleks napilt otsa C juures.

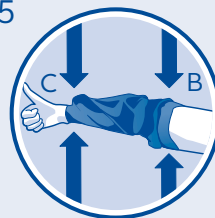
4



Tihendi sobivuse kontrollimiseks proovige esmalt katta kätt või jalga, millel pole lahist või haavasid.

Lükake aeglaselt oma käsi või jalga läbi mõlema otsa, esmalt B ja siis C. Seejärel keerake ots B tagasi üles, kuni selle tihend on ühtlaselt ümber käe või reie.

5



Kogu haavasideme ala peab olema kaetud ja ümber käe või jala peab kaitse mõlemas otsas tekkima ühtlane veekindel nahalähedane tihendamise efekt. Kui tundub, et tihend on proovimisel liiga tugevalt või liiga nõrgalt ümber, valige mõne teise suurusega kaitse.

Suruge õhk välja, et kaitse ei ujuks vee peal.

BLOCCS[®]

SÜMBOLISÖNASTIK

	Tootja
	CE-vastavusmärgis
	Ühendkuningriigi vastavushinnang
	Meditsiiniseade
	Seadme kordumatu identifitseerimistunnus
	Seadmete arv
	Partii kood
	Tootmiskuupäev
	Levitaja
	Volitatud esindaja Euroopa Liidus
	Šveitsi volitatud esindaja
	Importija
	ETTEVAATUST
	Sisaldab looduslikku kummilateksit
	Libe pind
	Lämbumisoht
	Hoidke päikesevalgusest eemal
	Säilitada temperatuuril 5–26 °C (41–78 °F)
	Kasutamiseks ühel patsiendil mitu korda
	Mittesteriilne
	Vaadake kasutusjuhendit
	Taaskasutatav pakend
	Hoidke eemal lahtistest leekidest