



Manette de changement de vitesse (2-WAY RELEASE)

MISE EN GARDE IMPORTANTE

- Contactez le lieu d'achat ou distributeur pour toute information concernant l'installation, le réglage et le remplacement des produits non mentionnés dans le présent mode d'emploi. Un manuel du revendeur à l'attention des mécaniciens vélo professionnels et expérimentés peut être consulté sur notre site Internet (<https://si.shimano.com>).

Pour des raisons de sécurité, lisez attentivement et entièrement ce « mode d'emploi » avant toute utilisation et veillez à bien respecter les consignes. Rangez-le de façon à pouvoir y accéder à tout moment.

Les instructions suivantes doivent être observées à tout moment afin d'éviter toute blessure corporelle ou tout dégât causé à l'équipement et à la zone de travail. Les instructions sont classées en fonction du degré de dangerosité ou de l'ampleur des dégâts pouvant survenir si le produit est mal utilisé.

DANGER	Le non-respect de ces instructions entraîne des blessures graves ou mortelles.
AVERTISSEMENT	Le non-respect de ces instructions peut entraîner des blessures graves ou mortelles.
ATTENTION	Le non-respect de ces instructions peut entraîner des blessures corporelles ou endommager l'équipement et la zone de travail.

Informations importantes concernant la sécurité

AVERTISSEMENT

- Ne démontez et ne modifiez pas ce produit. Cela pourrait entraîner un dysfonctionnement du produit et vous pourriez brusquement chuter et vous blesser gravement.

Remarque

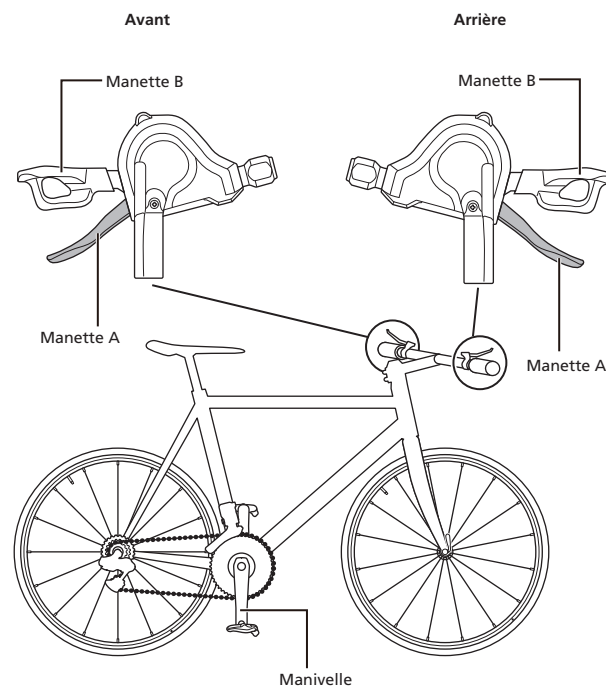
- Veillez à faire tourner la manivelle pendant l'action de manette.
- Les produits ne sont pas garantis contre l'usure naturelle et les détériorations résultant de l'utilisation normale et du vieillissement.
- Dans le cas de leviers en carbone, nettoyez-les à l'aide d'un chiffon doux et d'un détergent neutre. Sinon, le matériau peut être endommagé et perdre sa rigidité.
- Évitez de laisser les leviers en carbone à leur emplacement en cas de températures élevées. Tenez-les également éloignés du feu.

Inspections régulières avant d'utiliser le vélo

Avant d'utiliser le vélo, vérifiez les éléments suivants. Si un problème quelconque est décelé, rendez-vous au lieu d'achat ou chez un distributeur.

- Est-ce que le changement des vitesses se déroule sans heurts ?
- Les leviers sont-ils bien installés sur le guidon ?
- Des bruits anormaux se font-ils entendre pendant le fonctionnement ?

Noms des pièces



Mode d'emploi

Opérations de changement de vitesse

Veillez à faire tourner la manivelle pendant l'action de manette.

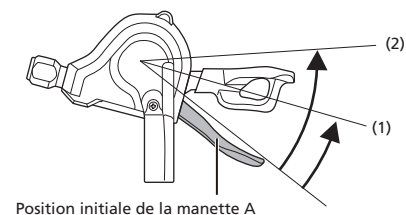
Précaution à prendre lors du fonctionnement

Une fois que le changement de vitesse est terminé, les deux manettes A et B reviennent dans leur position initiale.

Fonctionnement de la manette de droite

Le nombre de pignons passés dépend de la course du levier. Pour passer un pignon, placez la manette en position (1). Pour passer deux pignons, placez la manette en position (2).

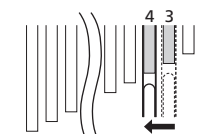
- Manette A : passe à un pignon plus grand



Position initiale de la manette A

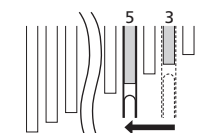
(1) changement d'un pignon

Exemple : du 3e au 4e pignon

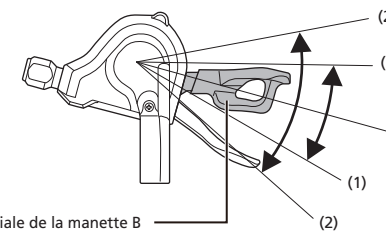


(2) changement rapide de deux pignons

Exemple : du 3e au 5e pignon

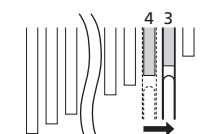


- Manette B : passe à un pignon plus petit



Position initiale de la manette B

Exemple : du 4e au 3e pignon

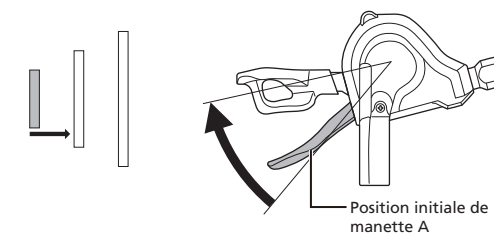


Vous pouvez passer les vitesses en poussant ou en tirant la manette. Certains modèles disposent du changement de vitesse en deux étapes.

Fonctionnement de la manette de gauche

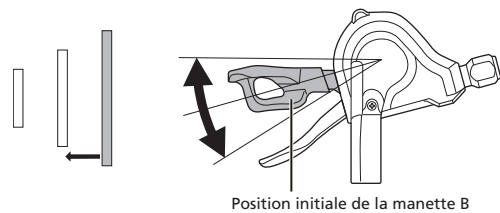
- * L'illustration montre le modèle triple, mais la méthode est la même pour le modèle à double plateau.

- Manette A : passe à un plateau plus grand



Position initiale de la manette A

- Manette B : passe à un plateau plus petit



Position initiale de la manette B

Vous pouvez passer les vitesses en poussant ou en tirant la manette.

Correction (mécanisme supprimant les bruits)

* Certains modèles du produit permettent les opérations de correction. Contactez votre lieu d'achat pour connaître les modèles compatibles.

Lorsqu'un bruit apparaît à cause du contact du dérailleur avant avec la chaîne, réalisez l'opération suivante.

La manette à actionner diffère en fonction de la position de la chaîne.

* L'illustration montre le modèle triple, mais la méthode est la même pour le modèle à double plateau.

