

Inspired in real life

VONDOM

Enjoy life

Manual de instrucciones
HEL185WD



Combinable con Freezer Modelo FR185WD
*Conserve la factura de compra para validar la garantía

Índice

Breve introducción	3
Seguridad general y uso cotidiano	3
Funcionamiento	5
Instalación de su nuevo electrodoméstico	5
Descripción del electrodoméstico	13
Control del display	14
Utilice su electrodoméstico	17
Usos y consejos útiles	18
Limpieza y cuidado	20
Resolución de problemas	22
Instrucciones de seguridad importantes	23
Garantía	24

Breve introducción

Gracias por elegir nuestros productos.

Estamos seguros que encontrará a su nuevo equipo muy placentero. Antes de comenzar a utilizarlo, le recomendamos que lea las instrucciones detenidamente, las cuales le brindarán detalles acerca de su uso y funcionamiento.

- Asegúrese de que todas las personas que utilicen el equipo estén familiarizadas con su forma operativa y medidas de seguridad. Es importante que instale el electrodoméstico correctamente y que preste atención a las instrucciones de seguridad.
- Le recomendamos que guarde este manual del usuario junto con el equipo como referencia o bien para ser utilizado por nuevos usuarios.
- Se espera el uso de este electrodoméstico en el ámbito familiar o en lugares similares, como ser:
 - Sectores de cocina: dentro de negocios, oficinas u otros espacios de trabajo
 - Alquilerías de clientes dentro de hoteles, moteles y otros espacios residenciales
 - Posadas
 - Servicios de catering y espacios similares
- Si Ud. considera que el equipo no está funcionando correctamente, por favor revise la sección de resolución de problemas para recibir asistencia. Si aún tiene dudas, contacte al servicio de atención al cliente o coordine una llamada con un ingeniero de soporte autorizado.

Seguridad general y uso cotidiano



Es importante que utilice el electrodoméstico de manera segura. Le recomendamos que siga las instrucciones detalladas debajo.

- Guarde los alimentos de acuerdo a las instrucciones de almacenado del fabricante.
- No intente reparar el equipo Ud. mismo. Es peligroso alterar las especificaciones o modificar este producto de cualquier manera. Todo daño en los cables puede provocar un corto circuito, incendio o shock eléctrico.
- No coloque mucho alimento sobre la salida de aire en la parte posterior del compartimiento de la heladera o del freezer, dado que puede afectar la circulación apropiada de aire.
- No coloque elementos calientes cerca de los componentes de plástico.
- Para evitar que ciertos elementos se caigan y provoquen un daño al equipo, no sobrecargue los estantes de la puerta o el cajón de verduras.

ADVERTENCIA – No utilice equipos mecánicos o similares para acelerar el proceso de deshielo que no sean aquellos recomendados por el fabricante.

ADVERTENCIA – No dañe el circuito refrigerante.

ADVERTENCIA – No utilice equipos eléctricos dentro de los compartimentos de almacenamiento de comida, a no ser que hayan sido recomendados por el fabricante.

ADVERTENCIA – Si el cable de alimentación está dañado, debe ser reemplazado por el fabricante, su agente de servicio o una persona calificada para evitar peligros.

ADVERTENCIA – Mantenga los canales de ventilación libres de obstrucción, tanto los externos como los que vienen incorporados.

ADVERTENCIA – Cuando desee desechar el electrodoméstico, hágalo solamente en los centros de desecho autorizados. No lo exponga al fuego.

Seguridad para niños y personas con capacidades diferentes



Este equipo no debería ser utilizado por personas (incluidos niños) con funciones físicas, sensoriales o mentales reducidas, o aquellas con falta de experiencia o conocimiento, salvo que sean supervisadas por una persona responsable por su uso. Se debe vigilar a los niños para asegurarse que no jueguen con el equipo.

- Mantenga todos los envoltorios fuera del alcance de los niños para evitar que se sofoquen.
- Proteja a los niños de quemaduras por tocar la parte trasera del electrodoméstico.
- No coloque elementos en la parte superior de la misma ya que podrían causar un daño si se caen.
- No permita que los niños jueguen con el equipo, ya sea colgándose o trepándose de las puertas, estantes, cajones, etc.

Seguridad eléctrica



Para evitar los riesgos que están siempre presentes cuando se utiliza un equipo eléctrico, le recomendamos que preste atención a las instrucciones siguientes:

- Desenvuelva el equipo y revíselo. Si percibe algún daño, no lo enchufe y contacte de inmediato a la tienda donde compró el mismo. Guarde todo el envoltorio.
- Les recomendamos que espere 4 horas antes de conectar el equipo para permitirle al líquido refrigerante volver al compresor.
- El equipo debe ser conectado con corriente alterna de fase simple de 220-240v/50Hz. Si el voltaje fluctúa excediendo el límite superior, se debe colocar en la heladera un regulador de voltaje automático de más de 350W para la seguridad en su uso.
- El enchufe principal debe estar accesible cuando se instala el electrodoméstico.
- Este equipo está adaptado con un enchufe fusionado de acuerdo a las normativas locales. Es apropiado para el uso en todos los hogares con toma de corriente de acuerdo a las especificaciones actuales.
- Si el enchufe fusionado no es apropiado para su toma, debe ser cortado y desechado. Para evitar cualquier tipo de riesgo de shock, no inserte el enchufe desechado en la toma. Si tiene dudas, consulte con un electricista calificado.
- No utilice cables de extensión o zapatillas que podrían causar una sobrecarga en los circuitos y un eventual incendio.
- Siempre conecte su equipo a una toma individual que posea el mismo voltaje que lo explicado en las características técnicas.
- Asegúrese de que el enchufe no esté aplastado o dañado. De ser así, podría causar un corto circuito, shock eléctrico o recalentamiento y un eventual incendio.
- No conecte el enchufe si la toma está floja, puede haber riesgo de shock eléctrico o incendio.

- Apague el equipo y desconéctelo antes de moverlo o limpiarlo.
- Nunca desenchufe el equipo tirando del cable. Tome siempre del enchufe y retire directamente para evitar un daño al cable.
- No utilice el electrodoméstico sin el plafón de la luz interna.
- Todo componente eléctrico debe ser reemplazado o reparado por un electricista calificado o un ingeniero autorizado. Sólo se deben utilizar repuestos originales.
- No utilice equipos eléctricos como máquinas de hacer helado dentro de los compartimentos de almacenamiento de comida, salvo que hayan sido aprobados por el fabricante.
- No mire directamente a la luz LED, ubicada en el compartimento de refrigeración, con instrumentos ópticos, para evitar daño en los ojos. Si no está funcionando correctamente, consulte con un electricista calificado o reemplace de acuerdo a las instrucciones mencionadas en el capítulo de limpieza y cuidado.

Funcionamiento

Refrigerante

El refrigerante isobutano (r600a) se encuentra dentro del circuito de refrigeración del equipo. Es un gas natural altamente compatible con el medio ambiente, aunque inflamable. Durante el transporte e instalación del electrodoméstico, asegúrese de que ninguno de los componentes del circuito refrigerante hayan sido dañados.

El refrigerante (R600a) es inflamable.



Peligro: Riesgo de incendio

- No guarde productos que contengan propelentes inflamables (ejemplo: latas de spray) o sustancias explosivas.
- Si el circuito de refrigeración estuviera dañado:
 - Evite encender llamas (velas, lámparas, etc.) o cualquier fuente de ignición.
 - Ventile totalmente el espacio en donde está ubicado el equipo

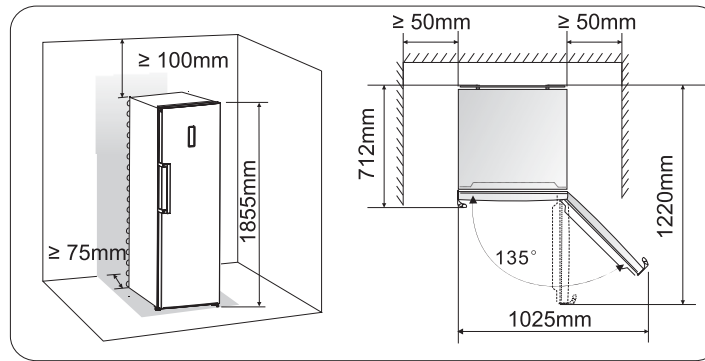
Instalación de su nuevo electrodoméstico

Antes de utilizar el electrodoméstico por primera vez, debe estar informado de lo siguiente:

Ventilación del equipo

Para mejorar la eficacia del sistema de enfriamiento y ahorrar energía, es necesario mantener una buena ventilación alrededor del equipo para disipar el calor. Por este motivo, debe haber espacio suficiente a su alrededor.

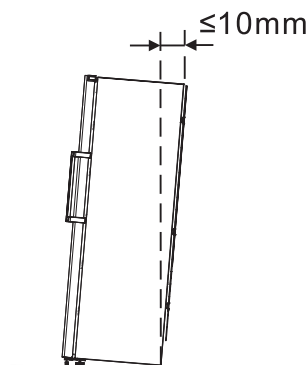
Sugerencia: se recomienda un espacio de 75mm en la parte de atrás, por lo menos 100mm en la parte superior, 50mm a cada lado y bastante espacio en el frente para permitir la apertura de las puerta en 135°. Se puede ver en el siguiente diagrama:

**Nota:**

- Ubique su equipo en un espacio seco para evitar la humedad.
- Mantenga el electrodoméstico lejos de la luz de sol directa, lluvia o hielo. Ubíquela alejada de fuentes de calor como estufas, hogares a leña y calefactores.

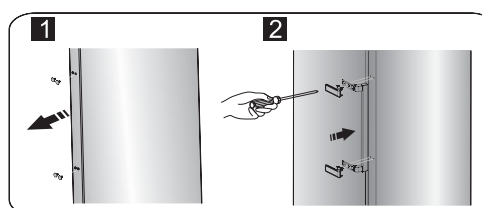
Nivelación del equipo:

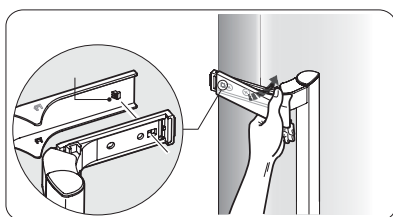
- Para que existiera suficiente nivelación y aire circulando en la sección inferior del electrodoméstico, el pie inferior se podría ajustar. Podrá hacerlo manualmente o utilizando una llave.
- Para permitir que las puertas se cierren solas, el equipo debe estar ligeramente reclinado unos 10mm.

**Instalación de las manijas de la puerta:**

Para un mejor transporte, las manijas de la puerta se envían en una bolsa plástica y Ud. puede instalarlas de la siguiente manera.

1. Atornille el cobertor de la palanca en la parte izquierda de la puerta, y luego colóquela nuevamente en la bolsa de plástico.
2. Nivele la manija de la parte izquierda, manteniendo el eje de los agujeros en la manija y en la puerta en una misma línea, como lo muestra la imagen.
3. Ajuste la manija con el atornillador especial que se encuentra en la bolsa de plástico. Luego instale los cobertores de las manijas.



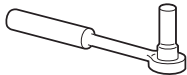





Nota: Instale los cobertores de las manijas como lo muestra la imagen: inserte la hebilla primero y luego cierre el cobertor desde adentro hasta que escuche el sonido de un crujido.

Cambiar el lado de apertura de la puerta

Advertencia! Cuando cambie el lado de apertura, el equipo no debe estar enchufado. Asegúrese de remover el enchufe de la toma.

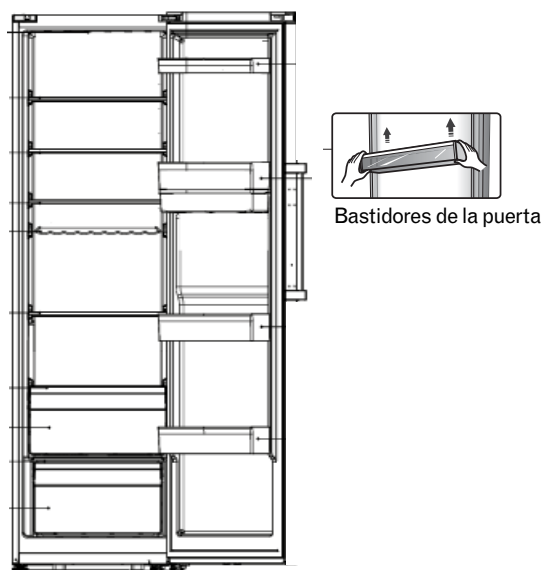
Herramientas que va a necesitar:

	
Llave de cubo de 8mm	Destornillador cruz (Phillips)
	
Destornillador plano	Llave inglesa de 8mm

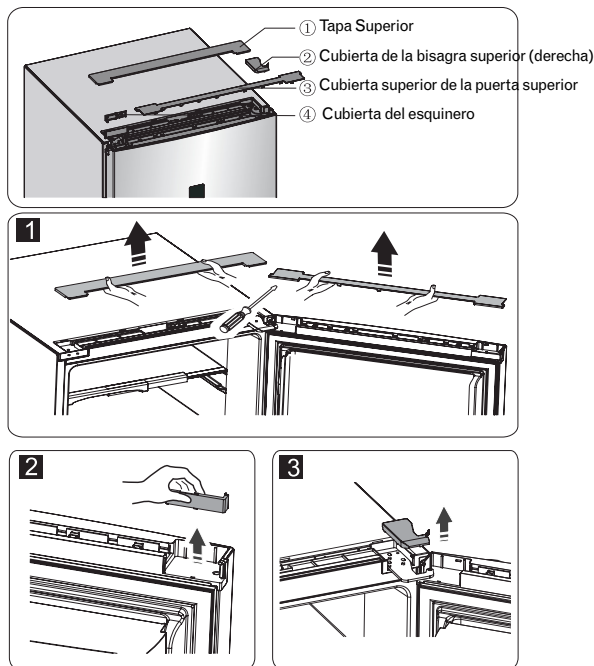
El lado para el cual la puerta se abre puede ser modificado, del lado derecho (como se envía) al izquierdo, si así fuera requerido.

Nota: Antes de comenzar, recueste la heladera sobre la parte posterior para tener mejor acceso a la base, preferentemente sobre algún material suave para evitar que se dañe el tablero. Para girar la puerta, se recomiendan seguir los siguientes pasos:

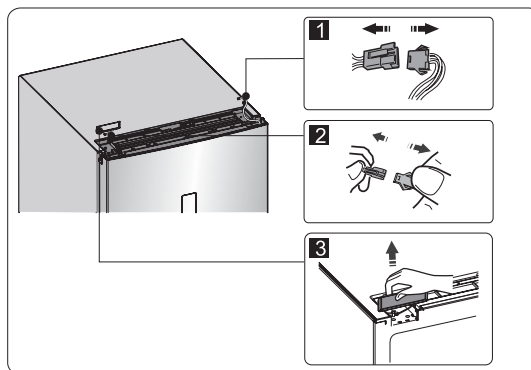
1. Mantenga el equipo en posición vertical. Abra la puerta y retire todos los estantes (para evitar que se rompan), el tanque de agua, en caso corresponda, y luego cierre la puerta.



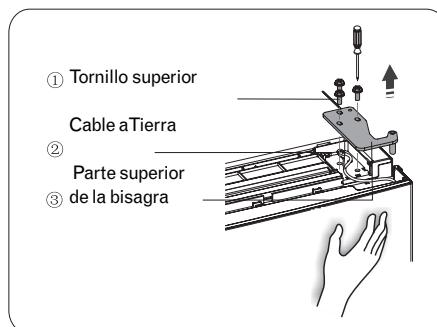
2. Abra la parte 1 que se encuentra en la parte superior de la heladera desde la parte derecha y retire la parte 3 y parte 4. Retire la parte 2 y guárdela en la bolsa de plástico.



3. Desconecte el conector eléctrico 1 así como el conector eléctrico 2 y luego retire la parte 3.

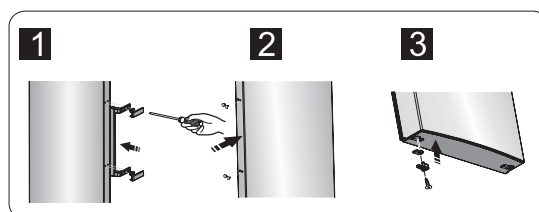
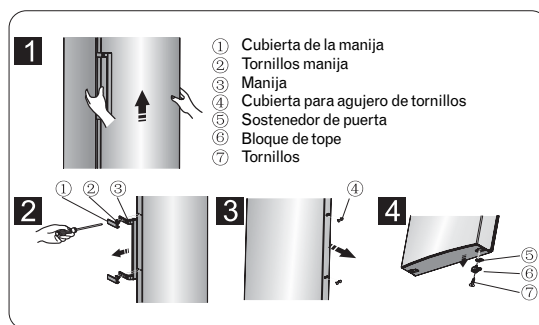


4. Retire los tornillos 1, afloje el cable 2 y retire la parte 3.

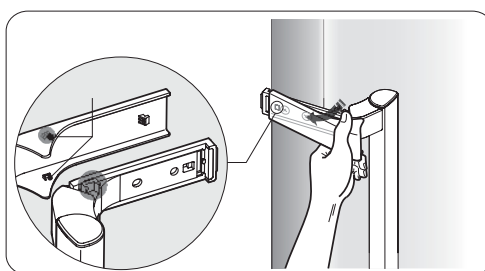


Nota: sostenga la puerta con la mano para evitar que se caiga.

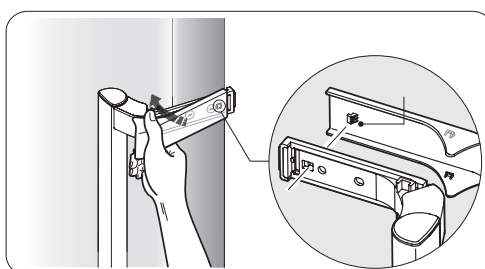
5. Retire la puerta y colóquela sobre una superficie suave con los paneles hacia arriba. Haga palanca con la parte 1 y la parte 4, luego afloje los tornillos 2 como se ve en la imagen. Cambie la manija al lado derecho, luego instale los tornillos 2, la parte 1 y la parte 4 sucesivamente. Afloje los tornillos 7, desconecte la parte 6 y 5 y luego instale la parte 5 y 6 en la parte izquierda con los tornillos 7.



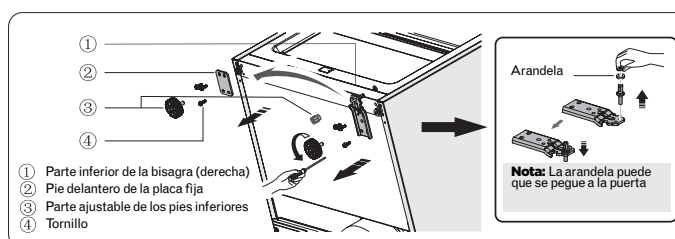
Nota 1: Remueva el cobertor de la manija como lo muestra la imagen. Doble el ala superior y retire la hebilla de la manija, y lo mismo con la otra parte, hasta que se haya retirado completamente.



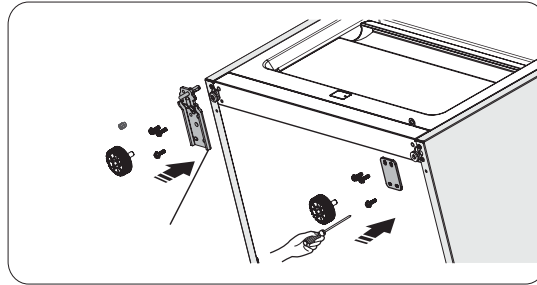
Nota 2: Instale el cobertor de manija como lo muestra la imagen: inserte la hebilla primero, y luego cierre el cobertor desde el lado de adentro hasta que se escuche el sonido de un crujido.



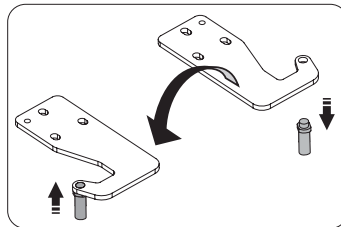
6. Coloque la heladera de manera horizontal, remueva la parte 3 y luego afloje los tornillos 4. Retire la parte 2 y 1.



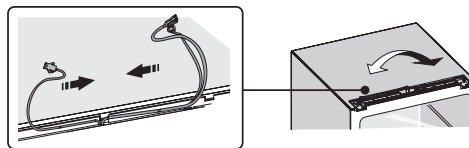
7. Afloje la bisagra, cámbiela al agujero más cercano y luego ajuste la arandela.
8. Regrese al paso 6, mueva la parte 1 a la izquierda y la parte 2 a la derecha y luego ajústelos con los tornillos. Finalmente instale la parte 3.



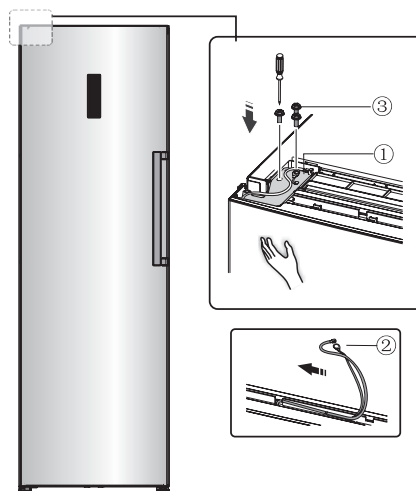
9. Afloje el eje de la bisagra superior, gírelo y coloque el eje sobre la misma. Luego colóquela al costado para su uso.



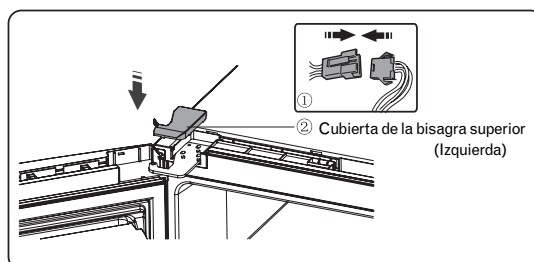
10. Cambie los cables tanto en la ranura izquierda como derecha del cuerpo del refrigerador.



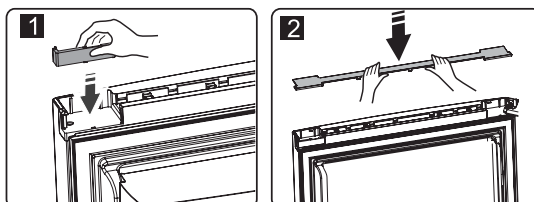
11. Coloque la puerta en la posición apropiada, ajuste la parte 1 y la puerta. Mueva el cable conector de la ranura de la puerta de derecha a izquierda y luego ajuste la parte 1 y el cable 2 con los tornillos. (Por favor sujete la puerta con la mano cuando esté realizando la instalación).



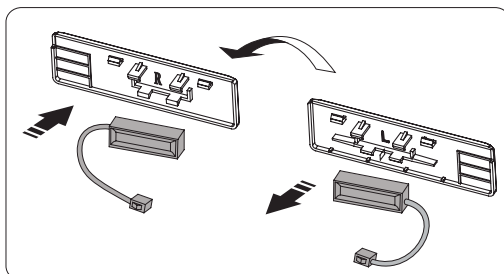
12. Instale el conector eléctrico 1 de acuerdo al paso 3 y luego instale la parte 2 (que se encuentra en la bolsa de plástico).



13. Gire la parte 1 en 180° y luego instale la misma a la parte derecha superior de la puerta. Luego monte la parte 2. (Ambos fueros removidas en el paso 2).

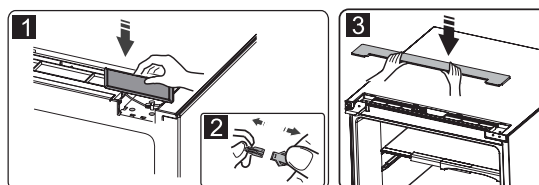


14. Retire el interruptor de la lengüeta del bloque (parte 3 en paso 3) y colóquela en otro bloque para su uso (el cual tiene una marca "L" en la bolsa plástica). Coloque el bloque que se ha recientemente retirado dentro de la bolsa plástica.



Nota: asegúrese que el interruptor de la lengüeta encaje bien con el bloque.

15. Instale la parte 1, conecte el cable conector 2 y luego instale la parte 3.

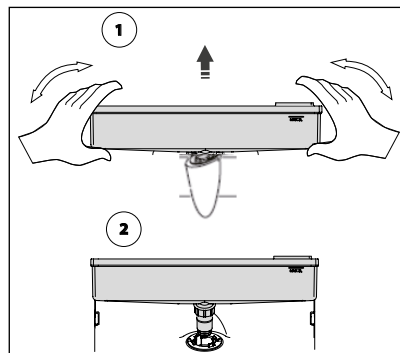


16. Abra la puerta, coloque los estantes y luego ciérrela.

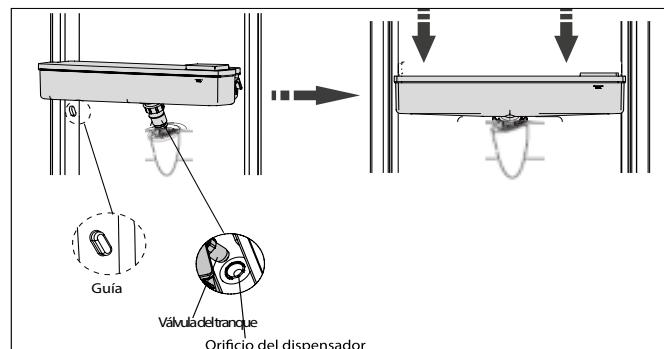
Antes de usar el dispensador de agua

Primero le recomendamos realizar la limpieza del tanque de agua.

1. Primero retire el estante de la puerta de la heladera.
2. Saque el dispensador de agua sujetándolo con fuerza en ambos lados, luego tire hacia arriba y hacia abajo con un poco de fuerza hasta que se pueda retirar.
3. Quite la tapa del tanque de agua y lavelo junto con la válvula y su tapa. Después del lavado, drene el agua de dentro del tanque y vuelva a colocar la tapa.

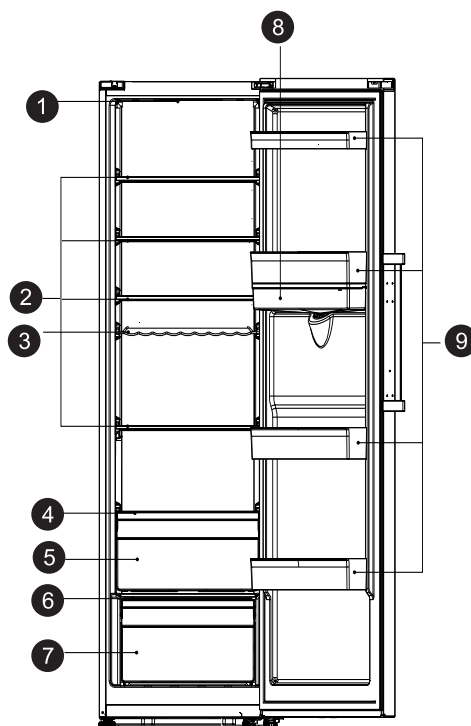


4. Inserte la válvula del tanque de agua en el orificio del dispensador de agua.
5. Coloque el depósito de agua a lo largo de las guías de la puerta y presione hacia abajo en ambos lados de este.
6. Cuando se escucha un clic, significa que la instalación está completa.
7. Vuelva a colocar el estante de la puerta del refrigerador en la parte superior del tanque de agua.



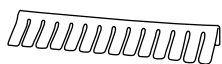
Nota: Tenga cuidado de no presionar la válvula del tanque.

Descripción del electrodoméstico

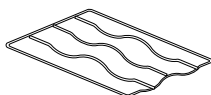


HEL185

- | | | | |
|----|----------------------------|----|--------------------|
| 1. | Luz LED | 6. | Cobertor del cajón |
| 2. | Estante de vidrio | 7. | Cajón de verduras |
| 3. | Estante para vinos | 8. | Tanque de agua |
| 4. | Cobertor del cajón | 9. | Estantes |
| 5. | Cajón de alimentos frescos | | |



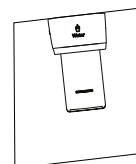
Botellero



Estante para vino



Bandeja de huevos

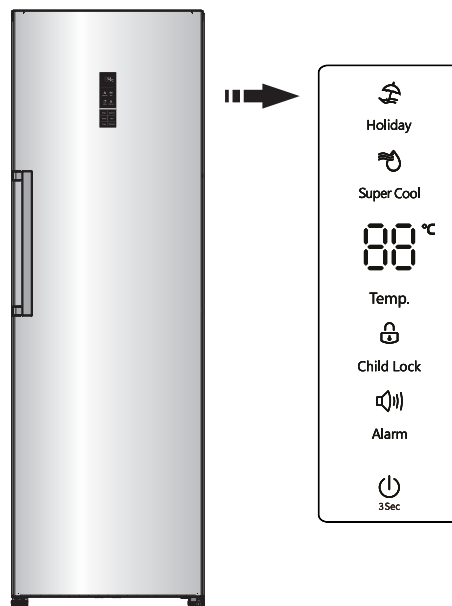


Dispensador de agua

Se puede colocar en la parte inferior estante de la puerta de la heladera.

Controles del display

Utilice su electrodoméstico de acuerdo a las siguientes normas de control. Su equipo cuenta con las funciones y modos, como los paneles de control, que se ven en la imagen debajo. Cuando el equipo se enciende por primera vez, la luz de fondo de los íconos del panel se encenderá. Si no se presionan los botones y las puertas están cerradas, la luz se apagará.



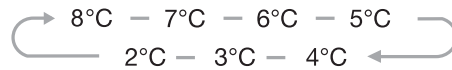
Control de temperatura

Le recomendamos que al momento de encender su equipo por primera vez, fije la temperatura en 4°C. Si desea modificar la misma, siga las instrucciones que se muestran más adelante.

Cuidado! Cuando se determina la temperatura, se determina una temperatura promedio para toda la heladera. Las temperaturas dentro de cada compartimento pueden variar de la que figura en el panel, ya que depende de la cantidad de alimento y dónde ha sido guardado. La temperatura ambiente podría también afectar la temperatura dentro del equipo.

1. Heladera (Fridge)

Presione "Fridge" para determinar la temperatura de la misma entre 2°C y 8°C según fuera necesario. El panel de control reflejará los valores correspondientes de acuerdo a la siguiente frecuencia.



2. Súper Frío (Super Cool)



Súper Frío puede refrigerar su comida mucho más rápido, manteniendo los alimentos frescos durante un período más largo.

- Presione el botón "Super Cool" para activar esta función. La luz se iluminará.
- Esta función se apaga luego de 6 horas y el monitor mostrará una temperatura de la heladera de 2°C.
- Cuando esta función esté prendida, puede apagarla apretando el botón de "Super Cool" y la temperatura volverá a su valor anterior.

3. Vacaciones (Holiday)



Si Ud. va a estar ausente por un período largo, puede activar esta función manteniendo apretada la tecla de "Holiday" durante 3 segundos hasta que se encienda la luz.

- Cuando esta función se activa, la temperatura de la heladera es automáticamente cambiada a "-" para minimizar el consumo de energía y en este modo la temperatura queda en 15°C.

Importante! No guarde alimentos dentro de la heladera durante este período.

- Cuando la función de vacaciones está activada, puede desactivarla presionando cualquier botón de "Holiday", "Fridge" y "Super Cool". La temperatura volverá a sus valores anteriores.

4. Alarma (Alarm)



En el caso que suene la alarma, el ícono de "Alarm" se encenderá. Presione el botón "Alarm" para apagarlo.

Alarma de Puerta

- Cuando la puerta esté abierta por más de 2 minutos, sonará la alarma. La misma sonará 3 veces cada 1 minuto y se detendrá automáticamente luego de 10 minutos.
- Para ahorrar energía, trate de no tener la puerta abierta durante mucho tiempo al usar el equipo. La alarma puede apagarse también cerrando la puerta.

5. Encendido (Power)

Si desea limpiar el electrodoméstico o dejar de usarlo, puede apagar el equipo presionando el botón de "Power".

Precauciones:

No almacene comida durante este período.

Cuando el equipo está apagado, puede presionar el botón de "Power" durante 1 segundo y el equipo volverá a su temperatura anterior.

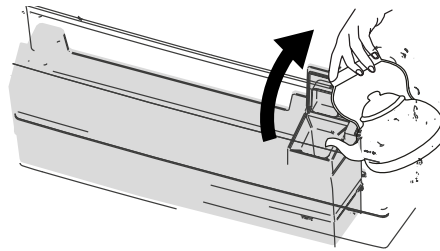
6. Seguro para niños (Child Lock)

Puede presionar el botón "Child Lock" en caso de que los niños toquen los botones, para evitar cambios incorrectos. Cuando esta función está activada, la alarma se encenderá si se presionan los otros botones.

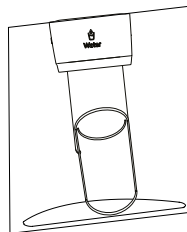
- Si el equipo no está asegurado, puede activar esta función presionando el botón de "seguro para niños" durante 3 segundos, mientras tanto se iluminará el mismo.
- Cuando la función está activada, puede apagarla manteniendo presionado el mismo botón durante 3 segundos.

7. Dispensador de agua

Abra la tapa del tanque y llene con agua potable a través del orificio, luego cerrar la tapa después del llenado.



Debe utilizar el tipo de recipiente que pueda caber debajo del dispensador de agua. Coloquelo correctamente debajo y empuje la palanca para que salga el agua.

**Precauciones:**

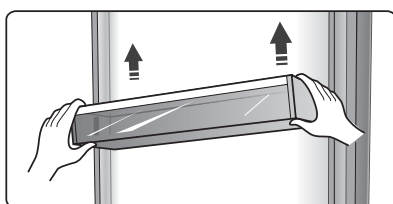
- No llene por encima del nivel de recipiente, de lo contrario, podría desbordarse.
- Antes de llenar con agua, asegúrese de que el tanque de agua esté firme y en una posición correcta.
- Aparte del agua potable, no se recomienda su uso de otras bebidas (como leche, jugos, bebidas carbonatadas, etc.), especialmente las que incluyen granos (puede bloquear y dañar el dispensador de agua).
- El agua caliente no debe verterse directamente en el depósito de agua.
- No toque otras partes de la unidad al llenar el agua, puede provocar fugas.

Utilice su electrodoméstico

Su equipo cuenta con diversas funciones descritas en esta sección. Le recomendamos leerlo detalladamente antes de usar el equipo.

Estante de la puerta

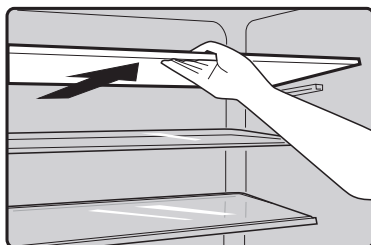
Está diseñado para almacenar huevos, latas de líquidos, botellas de bebidas, comida envasada, etc. No coloque cosas muy pesadas. Si desea sacarlos para limpiarlos, por favor retire primero los alimentos.



Nota: Hay estantes de huevos en la parte superior y de botellas en la parte inferior.

Estante en el compartimento de la heladera

Hay estantes en la heladera y pueden ser removidos para su limpieza.



Alimentos frescos 0°

- La temperatura en ese sector es de entre 2-4°C menor que en el compartimento principal de la heladera.
- Se utiliza para guardar pescado, carne y otros alimentos.

Cajón de verduras

- Es adecuado para guardar frutas y vegetales, mientras el cobertor del cajón de verduras, se utiliza para controlar la temperatura del cajón y evitar que los vegetales pierdan su humedad.
- Puede ajustar la humedad interna con el botón deslizante, puede moverse a la izquierda o a la derecha y así el espacio de aire se volverá mayor o menor. Más espacio es menos humedad y menos espacio es más humedad.
- Le recomendamos que almacene vegetales con más humedad y frutas con menos.

Usos y consejos útiles

Consejos para el ahorro de energía

- Evite dejar la puerta abierta durante tiempos prolongados para ahorrar energía.
- Asegúrese de que el equipo esté alejado de fuentes de calor (luz solar directa, horno eléctrico, estufa, etc.).
- No coloque la temperatura más fría de lo necesario.
- No almacene alimentos calientes o líquido evaporando.
- Ubique el electrodoméstico en un ambiente bien ventilado y libre de humedad. Revise el capítulo "Cómo instalar su nuevo electrodoméstico."
- Si el diagrama le muestra la correcta combinación de los estantes, cajón de verduras y cajones, no altere la ubicación, ya que ha sido diseñada de esta forma para consumir menos energía.

Consejos para refrigerar comida fresca

- No coloque comida caliente directamente en la heladera. La temperatura interna se verá aumentada lo que provocará que el compresor tenga que trabajar de más y consumirá más energía.
- Cubra o envuelva la comida, en especial si tiene un olor fuerte.
- Acomode bien la comida, de modo que el aire circule bien entre la misma.

Consejos para la refrigeración

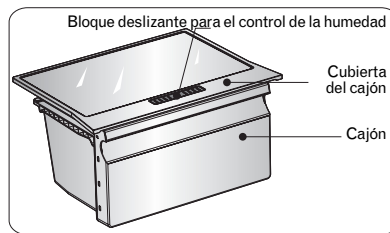
- La carne (de todo tipo) envuelta en polietileno. Envuelva y coloque la misma en el estante de vidrio sobre el cajón de verduras. Siempre respete el vencimiento y tiempo de duración establecido por los fabricantes.
- Comida cocida, platos fríos, etc, deben estar cerrados y pueden ir en cualquier estante.
- Frutas y vegetales: deben ser almacenados en el cajón específico.
- Manteca y queso: deben ser envueltas en envases herméticos o envoltorios de plástico.
- Botellas de leche: deben tener tapa y ser ubicadas en los estantes de la puerta.

Apagado del equipo

Si el electrodoméstico necesita ser apagado durante un período de tiempo largo, se deben seguir los siguientes pasos para evitar la aparición de moho.

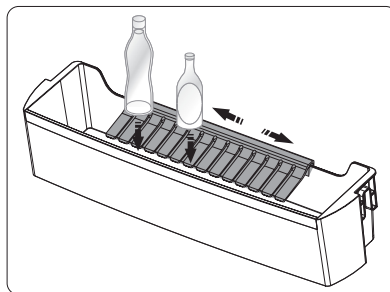
1. Retire toda la comida.
2. Retire el enchufe de la toma.
3. Limpie y seque bien el interior.
4. Asegúrese que las puertas queden ligeramente abiertas para permitir la circulación de aire.

Cuando saque el cajón, retírelo hacia fuera y luego levántelo de los costados. Recuerde vaciarlo primero. Una vez que ha quitado el mismo, asegúrese que los costados estén completamente hacia atrás.



Porta botellas

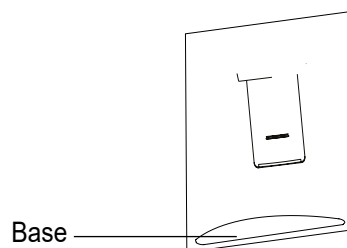
El porta botellas puede ser utilizado para fijar la botellas. Puede colocarla en el medio o en la parte baja del estante de la puerta y deslizarla hacia la izquierda o derecha según lo prefiera.



Dispensador de agua

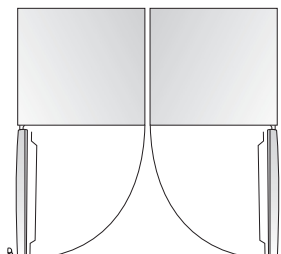
Para mantener el depósito de agua y del dispensador de agua tome en cuenta estas sugerencias:

- Retire el depósito de agua. Lave el tanque, las tapas pequeñas y la válvula ligeramente debajo del agua.
- Después de limpiarlos, séquelos bien antes de volver a instalarlos.
- Limpie la base receptora del dispensador de agua con una toalla seca para evitar que se desborde.



Instalación de Heladera combinable con Freezer

Su heladera se puede instalar con el freezer al costado. Para lograrlo es necesario adquirir un accesorio adicional. Las instrucciones están especificadas en el manual del Kit Conector.



Limpieza y cuidado

Por razones higiénicas, la heladera debe ser limpiada (tanto el exterior como el interior) por los menos 2 veces por mes.

¡Cuidado!

El equipo no debe estar enchufado durante la limpieza. ¡Hay peligro de shock eléctrico! Antes de comenzar con la limpieza, apague el equipo y desconéctelo de la toma.

Limpieza exterior

Para mantener una buena apariencia de su electrodoméstico, debe limpiarlo regularmente.

- Limpie el panel digital y el monitor con un paño limpio y suave.
- Coloque agua sobre el paño y no directamente sobre el equipo. Esto ayuda a tener una mejor distribución del producto sobre la superficie.
- Limpie las puertas, manijas, superficies de los cajones con un detergente medio y luego pase un paño suave.

¡Cuidado!

- No utilice objetos filosos ya que podrían dañar la superficie.
- No utilice disolvente, detergente de auto, Lavandina, aceite etéreo, limpiadores abrasivos o solventes orgánicos como el bencina. Pueden dañar la superficie del equipo y causar un incendio.

Limpieza interior

- Debe limpiar la parte interna de la heladera regularmente. Es más fácil hacerlo cuando hay menos alimentos dentro de la misma.
- Limpie el interior del congelador con una solución suave de bicarbonato de sodio y luego elimínelo con agua tibia utilizando un trapo o esponja escurrida.
- Asegúrese de que esté completamente seco antes de colocar los estantes y cajones. Seque intensamente todas las superficies y partes removibles.

Si bien este equipo descongela automáticamente, puede quedar una capa de hielo en las paredes internas del equipo, ocasionado por abrir muy seguido las puertas o dejarlas abiertas por períodos prolongados.

Si el hielo es muy grueso elija un momento cuando haya poca comida y remueva los alimentos y todos los accesorios, desenchufe el equipo de la toma y deje las puertas abiertas. Ventile el ambiente para acelerar el proceso de deshielo.

¡Cuidado!

No utilice objetos filosos para remover el hielo. Solamente una vez que el interior esté completamente seco se puede volver a conectar y encender.

Limpeza de las gomas de la puerta

Asegúrese de limpiar las gomas de las puertas. Alimentos pegajosos o las bebidas pueden causar que se peguen al gabinete y se traben cuando intente abrir la puerta. Limpie las gomas con detergente y agua tibia. Enjuague y séquelas bien luego de la limpieza.

Nota:

Sólo cuando las gomas de las puertas estén completamente secas se puede encender el electrodoméstico.

Reemplazo de la luz LED

Advertencia: La luz LED no debe ser reemplazada por el usuario! Si la luz LED está dañada, contacte al servicio de atención al cliente. Para reemplazar la luz, se pueden seguir los siguientes pasos:

1. Desenchufe el equipo.
2. Retire el cobertor de la luz ejerciendo presión hacia fuera.
3. Sujete el cobertor de LED con una mano y retire con la otra mientras presiona el pestillo conector.
4. Reemplace la luz y colóquela en su lugar.

Resolución de problemas

Si tiene problemas con su electrodoméstico o considera que su equipo no funciona correctamente, puede llevar a cabo ciertos controles antes de llamar al servicio técnico. Puede seguir estos simples pasos.

Nota:

No intente reparar el equipo Ud. mismo. Si el problema persiste luego de haber seguido los pasos mencionados debajo, contacte a un electricista calificado, ingeniero autorizado o a la tienda donde realizó la compra.

Problema	Solución
El equipo no está funcionando correctamente	<ul style="list-style-type: none"> • Chequee que el cable esté apropiadamente enchufado. • Chequee que el botón de encendido (Power) esté prendido, manteniendo el botón apretado durante 1 segundo. • Chequee el fusible o circuito, reemplace si fuera necesario. • La temperatura del ambiente es muy alta. Trate de colocar la temperatura de la gabinete principal más baja para resolver este problema. • Es normal que el equipo no funcione durante el ciclo automático de deshielo o luego de un tiempo corto en el cuál el equipo ha sido apagado para proteger al compresor.
Olor intenso de los compartimentos	<ul style="list-style-type: none"> • Se necesita limpiar el interior. • Algunos alimentos, contenedores o envoltorios pueden generar olor.
El motor está continuamente en funcionamiento	<p>Los siguientes sonidos son normales:</p> <ol style="list-style-type: none"> 1. Ruido en el compresor. 2. Ruido en el movimiento de aire del motor en el compartimento refrigerante. 3. Sonido de borboteo parecido al agua hirviendo. 4. Sonido gaseoso durante el deshielo. 5. Sonido tipo "click" cuando arranca el compresor. <p>Otros ruidos inusuales pueden ser ocasionados por las siguientes razones y se sugiere que se revisen y se tomen medidas:</p> <ol style="list-style-type: none"> 1. El equipo no está nivelado. 2. La parte trasera del electrodoméstico toca la pared. 3. Botellas o contenedores que se caen o ruedan.
Ruido en el equipo	<p>Es normal escuchar frecuentemente el ruido del motor, y podrá escucharse en las siguientes circunstancias:</p> <ol style="list-style-type: none"> 1. La temperatura determinada es más fría que la necesaria. 2. Se guardó recientemente mucha comida caliente. 3. La temperatura externa es muy alta. 4. Las puertas están abiertas por períodos prolongados 5. Luego de que instaló el equipo fue apagado durante un período prolongado.
Apareció una capa de hielo en el compartimento	<p>Compruebe que las salidas de aire no estén bloqueadas por alimentos y asegúrese de que la comida esté bien acomodada para permitir una ventilación adecuada. Compruebe que la puerta esté bien cerrada. Para remover el hielo, revise el capítulo de limpieza y cuidado.</p>

La temperatura interna es muy cálida	Puede haber dejado las puertas abiertas por períodos prolongados o haberlas abierto muy seguido; o bien están trabadas por algún obstáculo; o el equipo está ubicado en un lugar en donde no tiene suficiente espacio a sus costados, en la parte superior o inferior.
La temperatura interna es muy fría	Aumente la temperatura según lo indicado en el capítulo "controles del monitor".
Las puertas no se pueden cerrar con facilidad	Compruebe que la parte superior del equipo esté levemente inclinada en 10-15mm para permitir el cierre solo o si algo dentro de la heladera está trabando el cierre.
Gotea agua en el piso	El recipiente de agua (localizado en la parte trasera del gabinete) puede no estar apropiadamente nivelado; o bien el desagüe (localizado debajo del sector del compresor) puede no estar bien posicionado como para dirigir el agua al recipiente. También puede que el recipiente de agua esté bloqueado. Deberá alejar el equipo de la pared y comprobarlo.
La luz no está funcionando	1. La luz LED puede estar dañada. Revise las instrucciones para reemplazarla dentro del capítulo de limpieza y cuidado. 2. El sistema de control ha deshabilitado las luces ya que se han mantenido las puertas abiertas durante un período prolongado. Cierre y abra nuevamente las puertas para activar la luz.

Instrucciones de seguridad importantes

Está prohibido eliminar este electrodoméstico como lo hace con los demás residuos de su hogar.

Materiales de envoltorio

Son reciclables, aquellos materiales de envoltorio que tengan el símbolo de reciclado. Deseche estos materiales dentro del tacho de residuos apropiado para su reciclaje.

Antes de eliminar el electrodoméstico

1. Quite los enchufes de la toma principal.
2. Corte el cable y deséchelo con los demás enchufes.

Nota: Los equipos contienen refrigerantes y gases en el aislante. Los mismos deben ser apropiadamente desechados, ya que pueden causar lastimaduras o quemaduras. Asegúrese de que el tubo del circuito refrigerante no está dañado antes de eliminarlo.

Correcta eliminación del producto



Este símbolo sobre el producto o sobre su envoltorio indica que no puede ser tratado como un desecho más del hogar. En su lugar, debe ser llevado a un espacio apropiado donde se reciclen elementos o equipos eléctricos. Al asegurarse la correcta eliminación de este producto, está evitando consecuencias negativas para el medioambiente o la salud, que podrían ser generadas al no desecharlo correctamente. Para información más detallada acerca del reciclaje de este producto, por favor contacte al servicio de recolección de basura que correspondiera a su domicilio o a la tienda donde lo adquirió.

Garantía limitada para Heladeras Vondom

Se garantiza que este producto de calidad se encuentra libre de defectos de fabricación en material y mano de obra, siempre que la unidad se use bajo las condiciones de funcionamiento normales propuestas por el fabricante.

GARANTÍA 12 MESES: Durante los primeros 12 meses, todas las partes eléctricas de este producto que se encuentren defectuosas, incluyendo todas las unidades selladas del sistema, se repararán o cambiarán a opción del garante, sin cargo alguno por el comprador. Las partes que se consumen no están garantizadas por ningún periodo de tiempo.

El comprador pagará por el flete de regreso de la heladera en reparación. En caso de que la empresa se haga responsable del flete de retiro y regreso, no se responsabiliza por los golpes u otros daños que pudiesen causarle durante el traslado de la heladera.

Visite www.vondom.com.ar o envíenos un e-mail a: clientes@decoratiosa.com y contáctese con el área de Servicio Post-Venta, ellos lo derivarán a un técnico autorizado. Si cualquier otro servicio técnico lleva a cabo la reparación en la unidad todas las obligaciones de nuestra empresa bajo esta garantía se verán terminadas.

Estipulaciones generales:

La garantía de su heladera no considera perjuicios causados por cualquiera de las siguientes causas:

1. Corte de corriente.
2. Daño en tránsito cuando se traslada el producto.
3. Corriente eléctrica inadecuada como baja tensión, conexiones defectuosas o fusibles inadecuados.
4. Accidente, alteración, abuso o mal uso del aparato como circulación inadecuada de aire en la habitación o condiciones de funcionamiento anormales (temperaturas de la habitación demasiado altas o bajas).

Es imprescindible presentar la factura de compra al momento de hacer el reclamo de garantía. De lo contrario, la reparación de su equipo no quedará cubierta por la misma. Deberá guardar su factura de compra. En caso de que su producto haya sido un regalo, por favor solicite a quien se la ha obsequiado un comprobante de compra que contenga el número y fecha de factura. De esta manera, la heladera estará cubierta por esta garantía.

VONDOM
Inspired in real life