

+24 meses Idade Sugerida | **25 kg** Peso Máximo Suportado



NOTAS DE SEGURANÇA

ATENÇÃO! NÃO UTILIZAR NA VIA PÚBLICA SEM SUPERVISÃO DE UM ADULTO.

ADVERTÊNCIA! USAR EQUIPAMENTOS DE PROTEÇÃO INDIVIDUAL, COMO CAPACETE, LUVAS, COTOVELEIRAS E JOELHEIRAS.

RECOMENDAÇÃO DE UTILIZAÇÃO

- Não utilizar este brinquedo em locais onde tenham tráfego de veículos.
- Nunca entregue o brinquedo para a criança sem que a montagem tenha sido feita por um adulto.
- Ler as instruções antes do uso, segui-las e mantê-las como referência.
- Mantenha peças pequenas e sacos plásticos fora do alcance das crianças.
- Este brinquedo deve ter a supervisão do adulto durante o uso.
- O brinquedo deve ser usado em superfícies planas e livres de obstáculos.
- Nunca use perto de escadas, subidas e/ou descidas, vias públicas, perto de piscinas ou locais com água.
- A criança deve estar calçada para usar o produto.
- Este brinquedo deve ter a utilização restrita as crianças da idade sugerida e/ou peso máximo suportado.
- A criança não deve estar próxima do brinquedo durante sua montagem.
- Durante a utilização do produto as mãos da criança deverão estar apoiadas ao guidão.

Garantia Legal

Ao comprador original deste produto é conferida a garantia legal de 90 (noventa) dias prevista nos exatos termos do artigo 26 da Lei 8.078, de 11 de setembro de 1990, também conhecida como Código de Defesa do Consumidor, prazo esse que será contado a partir da data da compra exposta na Nota Fiscal de venda ao consumidor.

A garantia compreenderá a substituição do produto ou reparo de peças, à escolha da Mr. Panda.

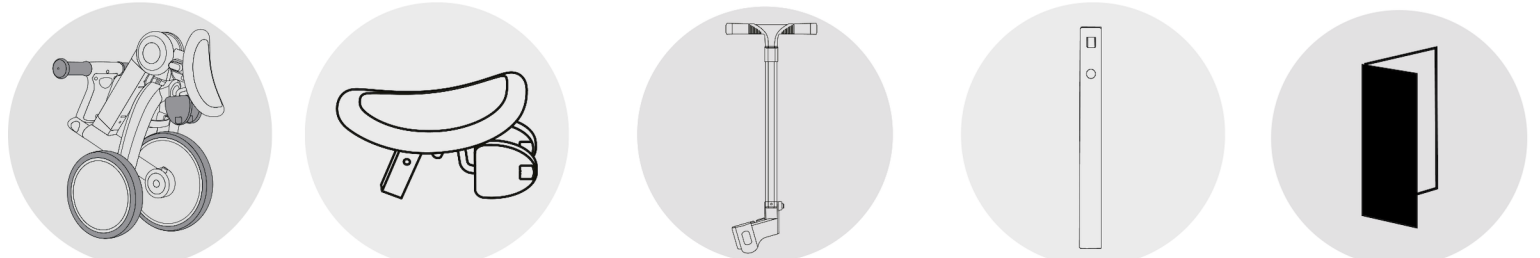
I - A garantia será invalidada se:

- I.1. o produto for utilizado de maneira irregular ou inadequada às especificações técnicas e às recomendações de uso deste manual;
- I.2. o produto tiver sido objeto de: mau uso, maus tratos, descuidos, inclusive quanto ao tipo/local de uso e/ou de armazenagem;
- I.3. o produto tiver sido submetido a consertos, sem o exposto conhecimento e consentimento da Mr. Panda;
- I.4. o produto for utilizado comercialmente ou em uso coletivo;
- I.5. o produto tiver sido adquirido de exposição e/ou mostruário, no estado.

II - A garantia não cobre:

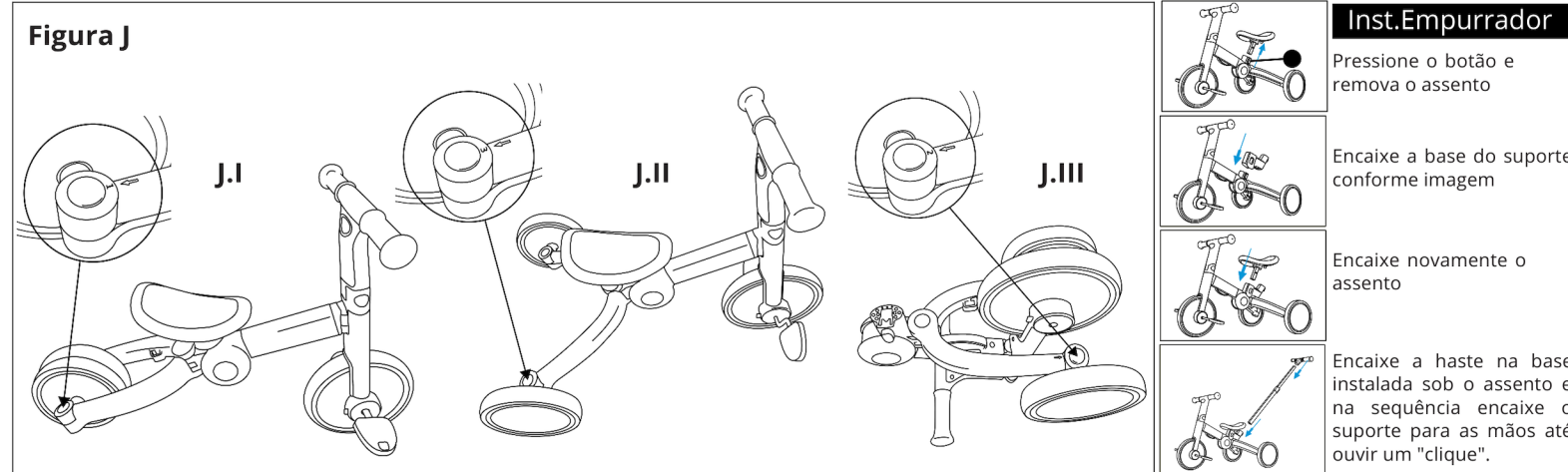
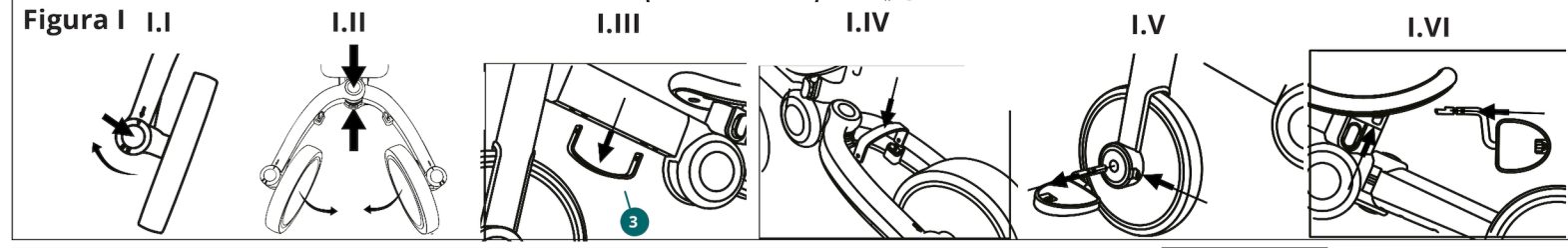
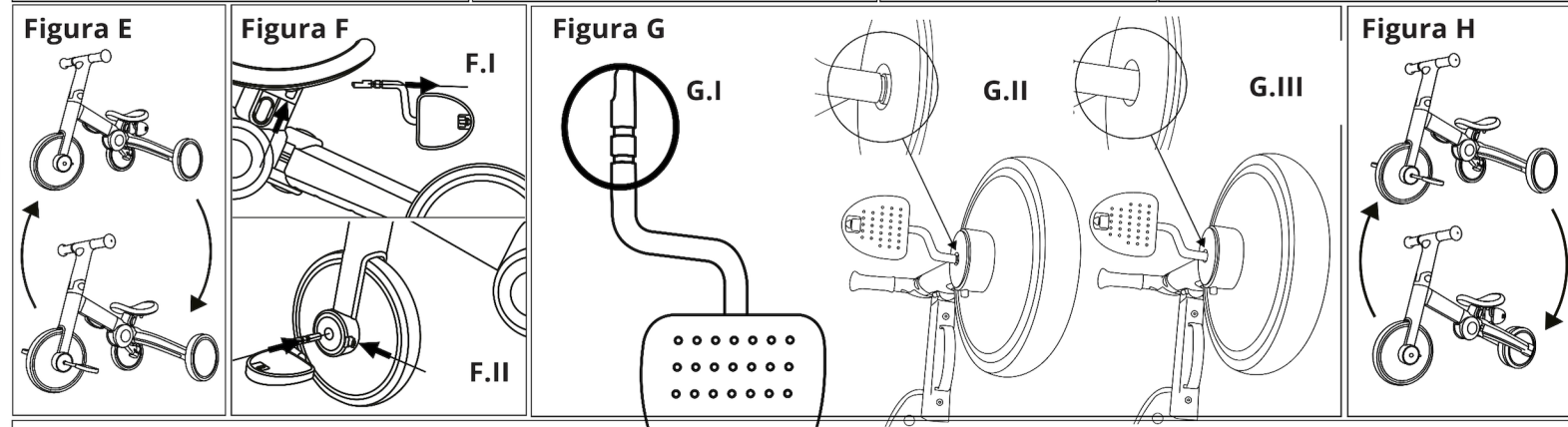
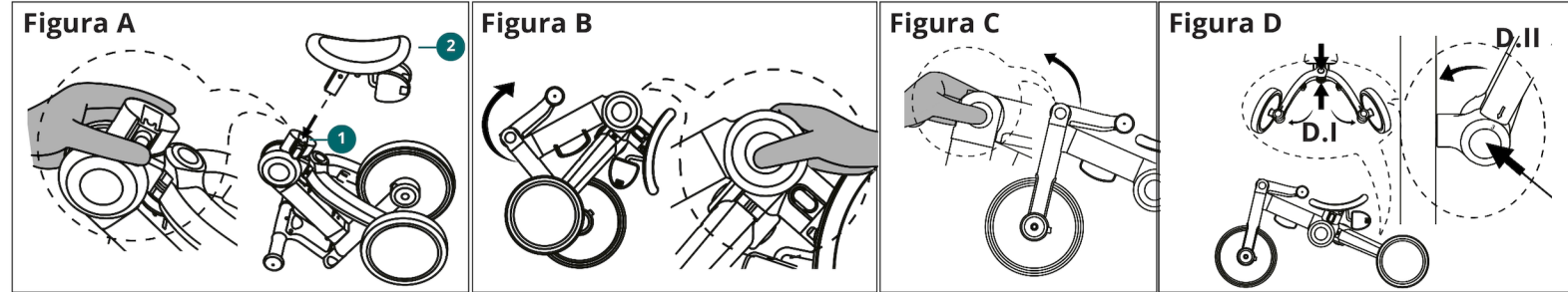
- II.1. peças e/ou componentes que tenham sido danificados em consequência de acidente de transporte, manuseio, amassamentos, inclusive aqueles resultantes de atos de efeitos e/ou por catástrofes da natureza;
- II.2. mau uso, golpes, choques, excesso de peso;
- II.3. os acessórios do produto, e/ou danos causados a estes;
- II.4. remoção e transporte do produto para consertos;
- II.5. atendimento domiciliar;
- II.6. montagem do produto por parte da Mr. Panda ou de suas assistências técnicas (rede autorizada).

Conteúdo da Embalagem



1. Instalação e Montagem

Comece a montar o triciclo colocando o selim **2** no quadro **1**. Para fazer isso, insira o tubo no orifício, conforme mostrado na **Figura A**. Ouvirá um clique quando montado corretamente. Em seguida, conforme **Figura B**, pressione o botão em ambos os lados da estrutura, segurando o garfo dianteiro e levantando-o. O quadro irá travar. Para desdobrar o guidão, pressione simultaneamente os botões como mostrado na **Figura C** e levante-o até travar. O triciclo pode realizar uma de três funções: ser um triciclo de equilíbrio, um triciclo convencional (com pedais) e uma bicicleta de equilíbrio. Para convertê-lo em um triciclo de equilíbrio, pressione os botões superior e inferior (**Figura D.I**), abra o garfo traseiro o máximo possível e posicione as rodas traseiras na posição marcada com o número 3 (**Figura D.II**). É possível instalar pedais para crianças mais velhas (**Figura E**). Para fazê-lo, retire os pedais pressionando os botões (**Figura F.I**) localizados abaixo do selim e coloque-os em ambos os lados da roda dianteira, pressionando primeiramente o botão de bloqueio dos pedais (**Figura F.II**). Os pedais travarão no lugar quando colocados corretamente. Os pedais podem ser travados em duas posições (**Figura G.I**). A primeira posição mais rasa não aciona a roda e pode ser usado com apoio para os pés (**Figura G.II**). Na segunda posição os pedais ficam travados e é a posição correta para movimentar o triciclo (**Figura G.III**). Deixe as rodas traseiras na posição marcada com o número 3. A conversão do triciclo em uma bicicleta de equilíbrio (**Figura H**) deve ser iniciada com o ajuste das rodas na posição marcada com o número 1 pressionando-se o botão (**Figura I.I**). Em seguida, usando os botões (**Figura I.II**), dobre o eixo traseiro até que as rodas traseiras estejam dobradas. Por baixo do quadro, puxando, retire o conector metálico **3** (**Figura I.III**) e insira-o nos orifícios do eixo traseiro (**Figura I.IV**). Se os pedais estiverem montados, remova-os da roda dianteira pressionando o botão (**Figura I.V**) e colocando-os de volta sob o selim (**Figura I.VI**). É possível trocar o tubo do selim por um mais comprido, para isso, desaperte o parafuso que prende o selim ao tubo com auxílio de uma chave e retire o tubo do orifício. Em seguida, insira o tubo mais longo de forma que os orifícios do tubo e do selim fiquem alinhados e em seguida aperte o parafuso. **ATENÇÃO!** O uso da bicicleta é possível em duas configurações de posicionamento da roda traseira. Posição 1 - bicicleta de equilíbrio (**Figura J.I**), Posição 3 - triciclo (com ou sem pedais) (**Figura J.II**). Não use a bicicleta para andar na posição 2. A posição 2 é para o alinhamento correto das rodas durante o armazenamento e transporte (**Figura J.III**).



Inst. Empurrador

- Pressione o botão e remova o assento
- Encaixe a base do suporte conforme imagem
- Encaixe novamente o assento
- Encaixe a haste na base instalada sob o assento e na sequência encaixe o suporte para as mãos até ouvir um "clique".