

# mod/s/hair

モッズ・ヘア アドバンス  
ストレート&カールミニ (海外兼用)



## 取扱説明書

一般家庭用

保証書付



コームアタッチメント&  
38mm カールアタッチメント付き



## MHS-2452-K

- お買い上げありがとうございました。
- 正しくご使用いただくために、ご使用前にこの取扱説明書を必ずお読みください。
- この取扱説明書には保証書がついています。  
お読みになられたあとも大切に保管してください。

# 安全上のご注意


必ずお守りください

- ご使用の前に、この「安全上のご注意」をよくお読みのうえ、正しくお使いください。
- ここに示した注意事項は、製品を安全に正しくお使い頂き、あなたや他の人々への危険や損害を未然に防止するためのものです。また、注意事項は次のように区分しています。


 <b>警告</b>	誤った取り扱いをすると、人が死亡または重傷などを負う可能性が想定される内容を示します。
 <b>注意</b>	誤った取り扱いをすると、人が障害を負ったり、物的損害の発生が想定される内容を示します。

物的損害とは、家屋、家財及び家畜、ペットにかかわる拡大損害を示します。

- 注意事項には、それぞれ「注意」「禁止」「強制／指示」を示す絵表示が付いています。

 △は注意（警告を含む）を示します。

 発火注意     感電注意     高温注意

 ⊘は禁止（してはいけないこと）を示します。

 禁止行為     めれ手禁止     分解禁止


 水ぬれ禁止     接触禁止


 ●は強制（必ずすること）を示します。


 強制／指示     プラグを抜く

\*お読みになられた後は、お使いになられる方がいつも見られる所に必ず保管してください。

# 警告

 使用後は必ず電源プラグをコンセントから抜く。抜かないと火災や発火の恐れがあります。


 必ず交流 100 - 240V で使用する。コンセントの形状、電圧を確かめてから使用する。守らないと火災や感電・やけどの恐れがあります。

 絶対に分解・修理・改造は行わない。発火や、異常動作によるけがの原因になります。●修理は販売店にご相談ください。

子供の手の届かない所に保管し、使わせない。やけどや感電・けがの恐れがあります。

引火性のもの（ガソリン・ベンジン・シンナー・スプレーなど）の近くで使用しない。爆発や火災の恐れがあります。


●次のようなときは使用しない。  
\*コードやプラグが傷んでいたり、熱くなったりする。  
\*コンセントへの差し込みがゆるい。  
火災や感電・ショート・やけどの恐れがあります。

 コードを傷付けたり、破損したり、加工したり、無理に曲げたり、ねじったり、引っ張ったり、重い物を載せたり、はさみ込んだりしない。火災や感電・ショート・やけどの恐れがあります。●コード・プラグの修理は、販売店にご相談ください。

本体に電源コードを巻き付けない。電源コードが断線し、火災・感電・やけどの恐れがあります。

水のかかりやすい所（洗面台など）に置かない。絶縁劣化により感電や火災の恐れがあります。

浴室内や湿気が多い場所に保管しない。絶縁劣化により感電や火災の恐れがあります。

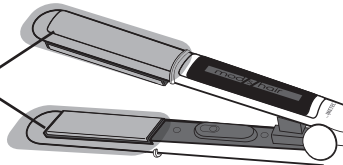
 本体を水につけたり、水をかけたりしない。感電やショートの原因になります。

 めれた手で、電源プラグの抜き差しはしない。ショートや感電の恐れがあります。

## ⚠ 注意

プレートやプレート外側部分を直接肌に触れない。アタッチメントの取り付け、取り外しは必ず本体が冷めた状態で行う。  
やけどの恐れがあります。

高温部になるため触れないでください。



通電したまま放置しない。

プレート部は高温ですので、火災や周囲のものを変色・変形させる恐れがあります。

プレート外側部分が熱いうちに、布団や紙など燃えやすいものの上に置かない。  
発火や火災の原因になります。

落としたり、ぶつかけたりして損傷したら使用しない。

感電や発火の恐れがあります。

人の毛髪の手入れ以外、ならびに乳幼児への使用はしない。

やけどや火災・故障の恐れがあります。

電源プラグを抜くときは、コードを持たずに必ず先端の電源プラグを持って引き抜く。

感電や、ショートによる発火の原因になります。

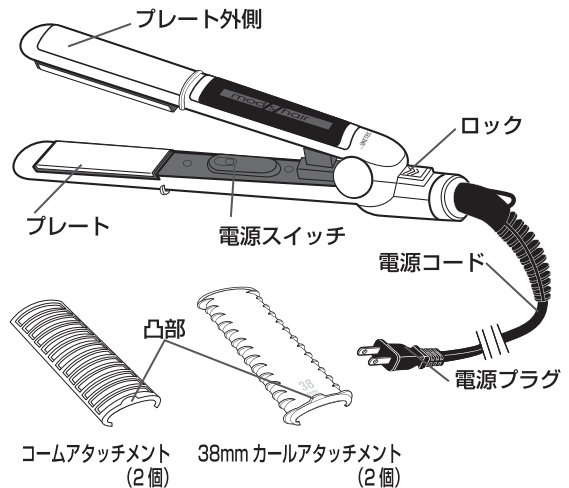
### ご注意とお願い

#### ■ やけどに注意!

プレートとプレート外側は高温になります。  
肌に直接触れるとやけどをしますので、下記のような点にご注意ください。

- プレートは地肌から 3cm 以上離してご使用ください。  
前髪、髪の毛の根元（地肌の近く）や顔（特に耳）の周りでご使用の場合はご注意ください。
- プレートで毛先をはさむときに、指等がプレートに触れないようにご注意ください。
- 本体が肌に触れないように鏡を見ながら使用してください。
- 使用中、本体にスプレーなどをかけないでください。  
故障や火災の恐れがあります。

## 各部のなまえ



## 使いかた

- 1 電源プラグをコンセントに差し込みます。
- 2 電源スイッチを「ON」にするとランプが点灯します。  
約 1 分後に使用可能です。

⚠ 注意 ● 一ヶ所に 10 秒以上は使用しない。  
髪を傷める原因になります。

- 3 使用後は、電源スイッチを「OFF」にしてから電源プラグを抜きます。  
本体が冷めてからお手入れ、収納してください。

### ⚠ 警告

- 使用後は必ず電源プラグをコンセントから抜く。  
火災や発火の恐れがあります。
- コンセントへの差し込みがゆるい場合は使用しない。  
火災や感電・ショート・やけどの恐れがあります。

### ⚠ 注意

- 使用中や使用直後はプレート、プレート外側が高温のため、手や耳など肌に触れない。  
やけどの原因になります。

## お使いになる前に

### ●髪が濡れているとき

ドライヤーなどで半乾きの状態まで乾かします。

### ●髪が乾いているとき

蒸しタオルやミストなどで髪を少し湿らせておきます。

### ●髪をブラッシングして整えます。

ブラシで髪をとかし、毛のほつれや抜け毛を取り除いておきます。

### ●毛束を予め分けておきます。(ブロッキング)

セットしやすくするために髪を毛束に分けてヘアクリップで止めます。

毛束はねじりながらまとめてヘアクリップで止めます。セットするときは、下段からヘアクリップを外し、毛束ごとに行います。

## スタイリング方法

### ストレート

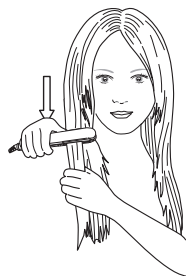
- 1 毛束を髪の根元に近い部分でプレートの間にはさみます。



- 2 髪をはさんだら、毛先に向けてまっすぐにゆっくり下ろします。同じ所に長く当てるより、くせ毛の程度に合わせて同じ毛束を数回繰り返して伸ばします。

※)1ヶ所に10秒以上は使用しない。  
髪を傷める原因になります。

- 3 セットが終わったら、ヘアブラシできちんと整えます。仕上げにつや出しタイプのヘアクリーム、ワックスなどをつけます。



## スタイリング方法

### カール

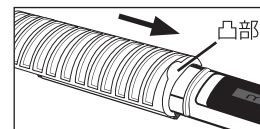
- 1 毛束を少なめに取り髪の根元に近い部分でプレートの間にはさみます。
- 2 毛先を片手で持ち、もう片方の手でヘアアイロンを360度内側に巻き込みます。
- 3 毛束の下側が外側に出てきたらそこで止めます。
- 4 毛先をぴんとはった状態でヘアアイロンを毛先に向けてまっすぐゆっくり下ろします。手やヘアアイロンで毛束を過度に引っ張りすぎないように注意して下さい。
- 5 毛先までヘアアイロンを下ろしたら、手でカールをなぞるように整えます。



付属のアタッチメントを使って、なりたいスタイルに合わせたカールが楽しめます。

### ■アタッチメントの取り付け、取り外し

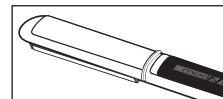
本体上下のプレート外側に、凸部側からアタッチメントをスライドさせて、カチッと音がするまで差し込みます。取り外すときも、アタッチメントをスライドさせて取り外してください。



**⚠ 注意** アタッチメントの取り付け、取り外しは必ず本体が冷めた状態で行う。やけどの恐れがあります。

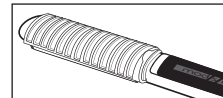
### アタッチメントなしで

25mm 径カーリングアイロンでつくったような華やかカールに。



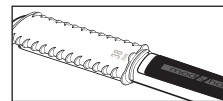
### コムアタッチメントで

32mm 径カーリングアイロンでつくったような弾力のあるエアリーカールに。



### 38mm カールアタッチメントで

38mm 径カーリングアイロンでつくったような大きなウェーブに。トップのボリュームアップにも。



## スタイリング方法

### 外巻き、内巻き

- 1 毛束を少なめに取り髪の根元に近い部分でプレートの間にはさみます。
- 2 髪をはさんだら、毛先に向けてまっすぐにゆっくり下ろします。
- 3 毛先に近づいたら、外巻きの場合は外側に、内巻きの場合は内側に返し、カールを作ります。
- 4 ヘアスプレー、ワックスなどで整えます。



外巻き

### ご注意

- 家庭用ストレートパーマ剤や還元剤入りパーマ液、くせ伸ばし剤（「チオグリコール酸アンモニウム」・「システイン」の成分表示のあるもの）とは併用しないでください。
- 美容室などでストレートパーマをかけた場合は3～4日経ってからご使用ください。
- ヘアカラーで毛染めした場合は2～3日経ってからご使用ください。
- ヘアマニキュアで毛染めした場合は、シャンプーで十分に洗い流し、髪を完全に乾かしてからご使用ください。髪が濡れていると色落ちし、ストレート&カールアイロンの損傷の原因になります。
- ひどく髪が傷んでいるときには使用しないでください。
- このストレート&カールアイロンはくせ毛を一時的に伸ばすものです。その効果は、くせ毛の程度・髪質により個人差があります。
- このストレート&カールアイロンは、縮毛を伸ばすものではありません。

### 仕様

電源	100-240VAC	最高設定温度	約 180℃
消費電力	23W	質量（重量）	約 210g
プレート幅	約 24mm	コードの長さ	約 1.7m
付属品	コームアタッチメント 2 個 38mm カールアタッチメント 2 個 専用ポーチ 1 個		

## お手入れ

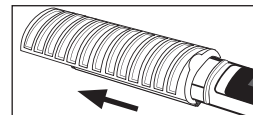
### ⚠ 警告

- 使用後は必ず電源プラグをコンセントから抜く。抜かないと火災や発火の恐れがあります。
- 子供の手の届かない所に保管し、使わせない。やけどや感電・けがの恐れがあります。
- 浴室内や湿気の多い場所に保管しない。また、水のかかりやすい所（洗面台など）に置かない。プレートが冷めるまでは、ビニールなど、溶けやすいもののそばに置いたり、収納・保管しない。絶縁劣化により感電や火災の恐れがあります。

### お手入れする場合

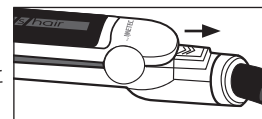
必ず、電源プラグを抜き、本体が冷めてからお手入れしてください。

- 本体（革部分除く）の汚れは、石鹸水を浸してよく絞った布でふき取る。アルコール、シンナー、ベンジン、除光液等は使わない。故障や部品の割れ、変色などの原因になります。
- 革のお手入れ  
柔らかい、乾いた布で革の表面の汚れや油分をふき取ります。
- コームアタッチメント、38mmカールアタッチメント  
本体先端方向にスライドさせると取り外すことができます。中性洗剤を含ませたスポンジを使って洗い、よくすすいで乾かしておきます。



### 保管時のご注意

- 収納時に、コードを本体に巻き付けない。コードに負荷がかかり故障の恐れがあります。
- 付属の専用ポーチに収納する場合も本体が冷めてから収納する。
- 収納時のロック機能  
上下のプレートを閉じた状態でロックを後方にスライドさせると閉じた状態で収納ができます。



## 故障かなと思ったときは

修理を依頼される前に、次のことをお調べください。

症状	考えられる原因	処置
プレートが温まらない。	電源プラグがコンセントにしっかりと入っていますか。	コンセントにしっかりと差し込む。
電源プラグが異常に熱い。	コンセントの差し込みがゆるくありませんか。	しっかりと差し込むことができるコンセントを使用する。

以上のことをお調べになり、それでも具合が悪いときは、ご自分で修理なさらないで、お買い上げの販売店、または当社にご相談ください。

## 保証・アフターサービス

### 1. 保証書について：裏表紙をご覧ください。

お買上げ日、販売店などの記入を必ず確かめ、お買上げの販売店からお受け取りください。内容をよくお読みの上、大切に保管してください。

### 2. 保証期間：お買上げ日より1年間です。

お買い求めになってから1年間は保証書記載の内容に基づき無料修理いたします。保証書に記載のない場合は、レシートなどご購入期日を証明するものをご提示ください。

### 3. 修理をご依頼されるとき

\*保証期間中は、製品と保証書を販売店にご持参ください。  
\*保証期間が過ぎているときは、販売店にご相談ください。  
修理すれば使用できる製品については、お客様のご要望により有料修理いたします。

### 4. 補修用性能部品の保有期間

この製品の補修用性能部品の最低保有年数期間は、製造打ち切り後5年です。補修用性能部品とは、その製品の機能を維持するために必要な部品です。

### 5. その他、ご不明な点がある場合のお問い合わせ

ご購入やご購入品などで販売店のサービスが受けられない場合や、ご不明な点がある場合は、下記のお客様ご相談窓口にお問い合わせください。

## 無料修理規定

- 取扱説明書、本体貼付ラベル等の注意書きに従った正常な使用状態で故障した場合には、当社が無料修理させていただきます。
- 無料修理をご依頼になる場合には、商品と本書をご持参ご提示のうえ、お買上げの販売店にご依頼ください。
- ご購入の場合に、事前にお買上げの販売店、又は当社サービスセンターへご相談ください。
- ご購入品等で本保証書に記入してあるお買上げ販売店に修理をご依頼できない場合には、当社サービスセンターへご相談ください。
- 保証期間内でも次の場合には有料修理になります。
  - (イ) 使用上の誤り及び不当な修理や分解・改造等による故障及び損傷。
  - (ロ) お買上げ後の落下等による故障及び損傷。
  - (ハ) 火災、地震、水害、落雷、その他の天災地変、公害や異常電圧による故障及び損傷。
  - (ニ) 一般家庭用以外（例えば、業務用・店舗等での使用、事務所・研究室等での使用、車両、船舶への搭載）に使用された場合の故障及び損傷。
  - (ホ) 本書の提示がない場合。
  - (ヘ) 本書にお買上げ年月日、お客様名、販売店印の記入のない場合、或いは字句を書き替えられた場合。
  - (ト) 取扱説明書に記載されていない方法で使用した場合の故障及び損傷。
  - (チ) ご使用後のお手入れを怠ったことによる故障及び損傷。
  - (リ) 消耗部品は無料修理の適用除外となります。
- 本書は日本国内においてのみ有効です。
- 本書は再発行致しませんので大切に保管してください。

## お客様ご相談窓口

株式会社ゼリックコーポレーション・サービスセンター

フリーダイヤル  0120-779-702

受付時間 月～金 午前9時～午後5時  
(土・日・祝祭日・年末年始などの長期連休をのぞく)

### ご相談窓口におけるお客様の個人情報のお取り扱い

株式会社ゼリックコーポレーションは、お客様の個人情報やご相談内容を、ご相談への対応や修理、その確認などのために利用し、その記録を残すことがあります。また、個人情報を適切に管理し、修理業務などを委託する場合や正当な理由がある場合を除き、第三者に提供しません。お問い合わせは、ご相談された窓口にご連絡ください。

- ※お客様にご記入いただきました保証書記載の個人情報（お名前、ご住所、電話番号）は保証期間内のサービス活動、及びその後の安全点検活動のために利用させていただく場合がございますので、ご了承ください。
- ※この保証書は、本書に明示した期間及び条件により無料修理をお約束するものです。保証期間経過後の修理等についてご不明の場合は、お買上げの販売店又は当社サービスセンターにお問い合わせください。なお、この保証書によって、保証書を発行している者及びそれ以外の事業者に対する、お客様の法律上の権利を制限するものではありません。
- ※保証期間経過後の修理、補修用性能部品の保有期間について、詳しくは取扱説明書の保証・アフターサービスをご覧ください。
- ※ This warranty is valid only in Japan.

\*モッズ・ヘア / ホームページ Q&A もご参照ください。

<https://www.mods-stylingtools.com>

mod's hair / モッズ・ヘアは、株式会社三栄コーポレーションが  
FGAL BEAUTÉ S.A. から使用許諾を受けた商標です。

輸入元 / 株式会社三栄コーポレーション  
発売元 / 株式会社ゼリックコーポレーション  
〒111-8682 東京都台東区寿4丁目1番2号

### 長年ご使用のストレイトナーの点検を！

#### 愛情点検



#### こんな症状はありませんか

- コードやプラグが異常に熱い。
- 本体が変形していたりこげくさい臭いがする。
- その他の異常がある。

使用中止



故障や事故防止のため、電源プラグを抜き、販売店、または当社にご相談ください。