

mod/s/hair

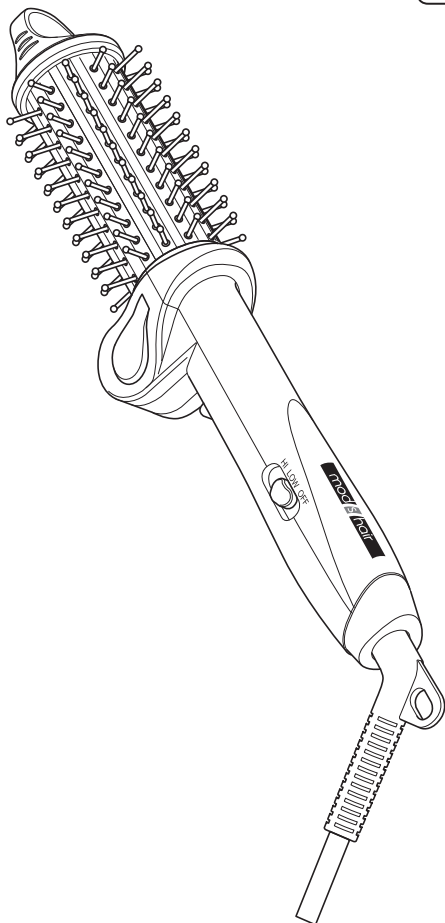
モッズ・ヘア アドバンス・ミニ
マジックヒートブラシ (海外兼用)



取扱説明書

一般家庭用

保証書付



MHB-2575 (25mm)



MHB-3275 (32mm)

- お買い上げありがとうございました。
- 正しくご使用いただくために、ご使用前にこの取扱説明書を必ずお読みください。
- この取扱説明書には保証書がついています。
お読みになられたあとも大切に保管してください。

安全上のご注意

必ずお守りください

- ご使用の前に、この「安全上のご注意」をよくお読みのうえ、正しくお使いください。
- ここに示した注意事項は、製品を安全に正しくお使い頂き、あなたや他の人々への危険や損害を未然に防止するためのものです。また、注意事項は次のように区分しています。


 警告	誤った取り扱いをすると、人が死亡または重傷などを負う可能性が想定される内容を示します。
 注意	誤った取り扱いをすると、人が傷害を負ったり、物的損害の発生が想定される内容を示します。

物的損害とは、家屋、家財及び家畜、ペットにかかわる拡大損害を示します。



- 注意事項には、それぞれ「注意」「禁止」「強制／指示」を示す絵表示が付いています。

 △は注意（警告を含む）を示します。

 発火注意  感電注意  高温注意

 ⊘は禁止（してはいけないこと）を示します。

 禁止行為  ぬれ手禁止  分解禁止







 水ぬれ禁止  接触禁止

 ●は強制（必ずすること）を示します。

 強制／指示  プラグを抜く

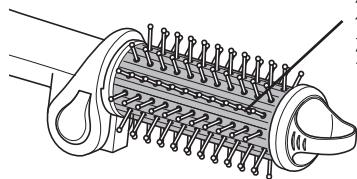
- *お読みになられた後は、お使いになられる方がいつも見られる所に必ず保管してください。

警告

	使用後は必ず電源プラグをコンセントから抜く。けがや感電・漏電・火災や発火の原因となります。
	必ず交流 100-240V で使用する。コンセントの形状・電圧を確かめてから使用する。故障や感電・やけど・火災の原因となります。
	絶対に分解・修理・改造は行わない。発火や、異常動作によるけがの原因となります。●修理は販売店または当社サービスセンターにご相談ください。
	子供の手の届かない所に保管し、使わせない。やけどや感電・けがの原因となります。
	引火性のもの（ガソリン・ベンジン・シンナー・スプレーなど）の近くで使用しない。爆発や火災の原因となります。
	使用中、本体に直接ヘアスプレーなどをかけない。 *火災や感電・やけどの原因となります。 *ヘアスプレー、スタイリング剤は、製品使用後、仕上げとしてお使いください。
	●次のようなときは使用しない。 *電源コードや電源プラグが傷んでいたり、熱くなったりする。 *コンセントへの差し込みがゆるい。 火災や感電・ショート・やけどの原因となります。
	電源コード・電源プラグを破損するようなことはしない。傷つけたり、加工したり、熱器具を近づけたり、無理に曲げたり、ねじったり、引っ張ったり、重い物を載せたり、はさみ込んだりしない。火災や感電・ショート・やけどの原因となります。●電源コード・電源プラグの修理は、販売店または当社サービスセンターにご相談ください。
	電源コードを束ねたまま使用しない。感電・やけどの原因となります。
	本体に電源コードを巻き付けない。電源コードが断線し、火災・感電・やけどの原因となります。
	水のかかりやすい所（洗面台など）に置かない。絶縁劣化により感電や火災の原因となります。
	浴室内や湿気の多い場所に保管しない。絶縁劣化により感電や火災の原因となります。
	電源スイッチを入れたまま、その場を離れない。火災の原因となります。
	本体を水につけたり、水をかけたりしない。感電やショートの原因となります。
	ぬれた手で、電源プラグの抜き差しはしない。ショートや感電の原因となります。

⚠ 注意

高温部を直接肌に触れさせない。
やけどの原因となります。



パイプの表面および
付近は高温部になる
ため触れないでくだ
さい。

※ピンの先端には手を添えられます。



通電したまま放置しない。

パイプは高温ですので、火災や周囲のものを変色・
変形させる原因となります。

パイプが熱いうちに、布団や紙など燃えやすいもの
の上に置かない。

発火・火災の原因となります。

落としたり、ぶつかけたりして損傷したら使用しない。
感電や発火の原因となります。

人の毛髪の手入れ以外、ならびに乳幼児への使用は
しない。

やけどや火災・故障の原因となります。



毛髪がからまったまま使用しない。

毛髪が焼けたり、故障の原因となります。

電源プラグを抜くときは、電源コードを持たずに
必ず先端の電源プラグを持って引き抜く。

感電や、ショートによる発火の原因となります。

ご注意とお願い

■ やけどに注意!

パイプ表面は高温になります。

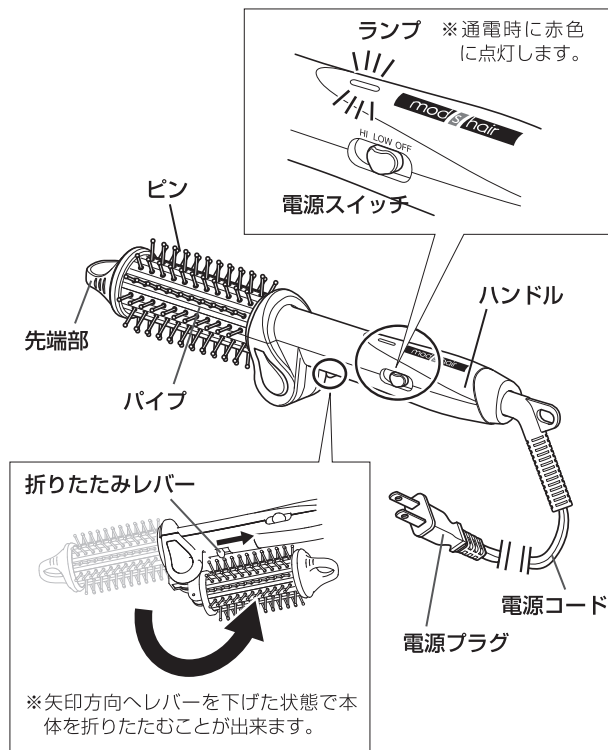
肌に直接触れるとやけどをしますので、下記のような点に
ご注意ください。

- 前髪、髪の根元（地肌の近く）や顔（特に耳）の周りで
ご使用の場合はご注意ください。
- 使用中、指等がパイプに触れないようご注意ください。
- パイプ表面が肌に触れないように鏡を見ながら使用して
ください。

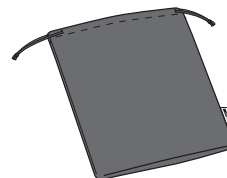
■ 使用中、本体にスプレーなどをかけないでください。

故障や火災の原因となります。

各部のなまえ



専用ポーチ



※本ポーチは本製品専用のポーチです。他社のヘアアイロンの収納にはご使用しないください。

⚠ 警告

- 使用後は必ず電源プラグをコンセントから抜く。
けがや感電・漏電・火災・発火の原因となります。
- コンセントへの差し込みがゆるい場合は使用しない。
火災や感電・ショート・やけどの原因となります。

⚠ 注意

- 使用中や使用直後は高温部を手や耳など肌に触れさせない。
- 本体を折りたたむ際は、高温部が冷めてから行う。
やけどの原因となります。

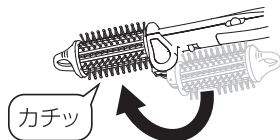
お使いになる前に

- 整髪料をお使いの場合は取り除いてください。
- 髪が濡れているときドライヤーなどで完全に乾かしてください。
- 髪をブラッシングして整えます。ブラシの電源がOFF(切)の状態髪をとかし、毛のほつれや抜け毛を取り除いておきます。
- 毛束を予め分けておきます。(ブロッキング)スタイリングしやすくするために髪を毛束に分けてヘアクリップで留めます。セットするときは、下段からヘアクリップを外し、毛束ごとに行います。



正しい使いかた

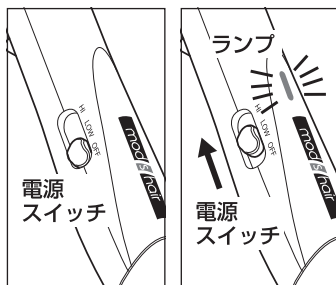
- 1 カチッというまで本体を完全に開きます。



本体が完全に開いてロックされていない状態で使用すると、誤って本体が閉じてしまい、高温部に触れ、やけどの原因となります。

- 2 電源プラグをコンセントに差し込みます。

- 3 電源スイッチを「HI(180℃)」または「LOW(140℃)」に設定します。ランプが点灯します。約1分後に使用可能です。

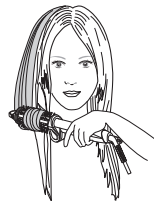


最初はLOW設定(140℃)にてお使いください。髪質、スタイリングのでき具合や髪の傷みなど、様子を見ながらHI/LOWを選択してください。

※使用中に温度設定を変更できますが、すぐに設定温度になりません。しばらくは変更前の温度になっていますので、ご注意ください。

正しい使いかた

- 4 髪全体をブラシでとかし、毛流れを整えてから、髪をスタイリングします。ブラシを髪にあてる時間は5秒程度が適当ですが、セットの方法や髪質によって個人差がありますので、テストして目安を決めてください。

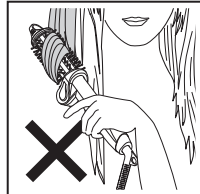


- 一ヶ所に10秒以上は使用しない。髪を傷める原因になります。
- 毛髪がからまったまま使用しない。毛髪がからまった場合は、すぐに電源スイッチを「OFF」にするか、コンセントから電源プラグを抜き、髪をほどく。毛髪が焼ける原因となります。



ご使用中、次のような使い方をするとう髪がブラシにからまり、ほどこにくくなる場合があります。

- 毛束以外の髪をブラシにからめたとき。
- 毛先から根元に向かって、強く巻きつけすぎたとき。
- 巻く毛束が多すぎたとき。
- ブラシに髪を巻いたまま引っ張って抜こうとしたとき。
- 右図のように斜めに巻いたり、はずすときに斜めに巻きもどしたとき。



髪がからまってしまった場合には必ず電源スイッチを「OFF」にするか、コンセントから電源プラグを抜いてください。むやみに本体を引っ張らないよう髪を毛を少しずつほぐしながら、ゆっくりほどこしてください。※毛流れが整っていない状態でスタイリングを始めると、髪がブラシにからまりやすくなります。※毛束以外の毛髪を巻き込まないように、予めブロッキングしておくことをおすすめ致します。

- 5 使用後は、電源スイッチを「OFF」にしてから電源プラグを抜きます。本体が冷えてからお手入れ、収納してください。

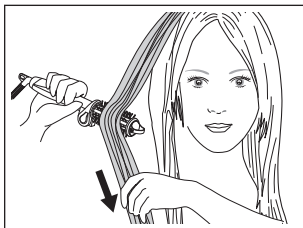
※電源スイッチを「HI」「LOW」にしたまま電源プラグを抜き、そのままの状態ですぐに電源プラグをコンセントに差し込みますと、すぐに通電が始まりますのでご注意ください。

※パイプやブラシに整髪料や髪、髪の汚れ、ほこりが付着したまま使用されますと、パイプが変色したり、コーティングがはがれたり、故障の原因となります。定期的にお手入れされることをお勧めします。

スタイリング方法

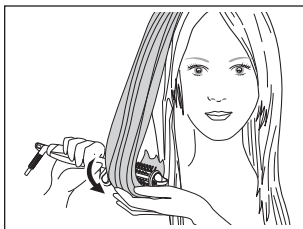
ナチュラルストレート：

髪の内側からブラシをあて、もう片方の手で毛束を軽く引っ張りテンションをかけながら、根元からゆっくりおろします。内側が終わったら髪の外側からも同様にします。



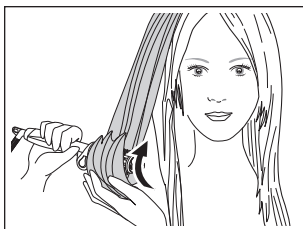
内巻き：

髪の内側からブラシをあて、毛先までブラシをおろしたら、内側に巻き数秒キープした後、ブラシをはずします。



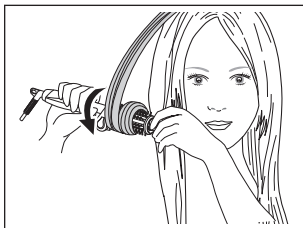
外巻き：

髪の外側からブラシをあて、毛先までブラシをおろしたら、外側に巻き数秒キープした後、ブラシをはずします。



カール：

毛束を少なめに取り、ブラシを巻きつけて4～6秒キープした後、ブラシを逆回転させてはずします。



ボリュームアップ：

毛束の根元の内側からブラシをあて、少し内側に回転させ髪を軽く巻きます。根元付近で少し上に持ち上げるように4～6秒キープした後、ブラシをはずします。



お手入れ

⚠ 注意

- 使用後は必ず電源プラグをコンセントから抜く。けが・感電・漏電・火災や発火の原因となります。
- 子供の手の届かない所に保管し、使わせない。やけどや感電・けがの原因となります。
- 浴室内や湿気の多い場所に保管しない。また、水のかかりやすい所(洗面台など)に置かない。パイプ表面が冷めるまでは、ビニールなど、溶けやすいもののそばに置いたり、収納・保管しない。故障や絶縁劣化により感電・火災の原因となります。

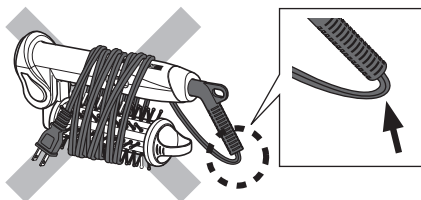
お手入れする場合

必ず、電源プラグを抜き、本体が冷めてからお手入れしてください。

- 本体の汚れは、石鹸水を浸してよく絞った布でふき取る。アルコール、シンナー、ベンジン、除光液等は使わない。故障や部品の割れ、変色などの原因となります。
- パイプやブラシに整髪料や髪、髪汚れ、ほこりが付着したまま使用されますと、パイプが変色したり、コーティングがはがれたり、故障の原因となります。定期的にお手入れされることをお勧めします。

保管時のご注意

- ほこりが溜まらない場所に保管してください。ご使用中に焦げ臭いにおいがした時はすぐに使用をやめ、販売店、またはご相談窓口にご相談ください。
- 収納時に、電源コードを本体に巻き付けない。電源コードに負荷がかかり故障の原因となります。



左図のような状態になりますと矢印の部分に力がかかり電源コードが断線する原因となりますので、絶対におやめください。

次のような症状は電源コードが断線したり接触が悪くなっている恐れがあります。直ちに使用を中止し、販売店、または当社サービスセンターへご相談ください。

- 通電してもパイプが温まらないときがある。
- 電源コードを引っ張ったり曲げたりすると通電したりしなかったりする。
- ランプがついたり消えたりする。
- 何かが焦げた臭いがする。
- その他の異常と思われる点がある場合。

故障かなと思ったときは

修理を依頼される前に、次のことをお調べください。

症状	考えられる原因	処置
パイプが温まらない。	電源プラグがコンセントにしっかりと入っていませんか？	コンセントにしっかりと差し込む。
電源プラグが異常に熱い。	コンセントへの差し込みがゆるくありませんか？	しっかりと差し込むことができるコンセントを使用する。

以上のことをお調べになり、それでも直らないときは、ご自分で修理なさらないで、お買い上げの販売店、または当社サービスセンターにご相談ください。

仕様

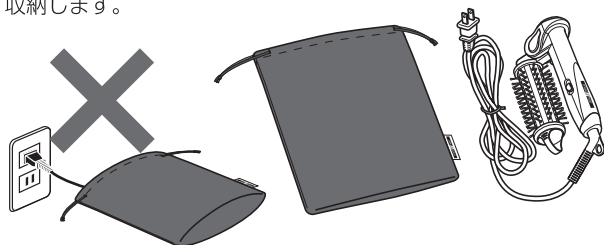
電源	単相 100-240VAC	パイプ直径	約 25mm
最高設定温度	100V時 約180℃	質量(重量)	約 225g
	200V時 約190℃	コードの長さ	約 1.7m
消費電力	24 - 26W	付属品	専用ポーチ

電源	単相 100-240VAC	パイプ直径	約 32mm
最高設定温度	100V時 約180℃	質量(重量)	約 245g
	200V時 約190℃	コードの長さ	約 1.7m
消費電力	32 - 34W	付属品	専用ポーチ

ポーチのお取り扱いについて

ポーチの使い方

パイプが冷めてから本体を折りたたみ、電源コードを束ねて収納します。



⚠ 注意

本体をポーチに収納したまま通電しないでください。
本体の表面温度が上がり、発火や火災の原因となります。

※本ポーチは本製品専用の収納ポーチです。他社のヘアアイロンや、本製品以外のものを収納しないでください。

⚠ 警告

●パイプが高温の際に、ポーチに収納しないでください。
電源コードや電源プラグが高温部に接触して、破損し、火災・感電・ショートの原因となります。

⚠ 注意

●パイプが高温の際に、ポーチに直接触れないように注意してください。
ポーチの変色・変形の原因となります。

ポーチの素材 ポリエステル

ポーチのお手入れ

ぬるま湯を含ませ、固く絞った布で拭いてください。洗濯すると色落ち、色移り、しわ、型崩れの原因となりますのでおやめください。

※色移りする場合がありますので、お手入れする場合には汚れても良い布をお使いください。

世界各国の電圧とプラグ一覧

※掲載内容はあくまでも参考内容となっております。

■変換プラグが必要なプラグ・コンセントの種類		
タイプ	コンセント	プラグ
A		
■変換プラグが必要なプラグ・コンセントの種類		
タイプ	コンセント	プラグ
B		
B-3		
BF		
C		
O		
O-2		
SE		

仕様欄(9ページ)に記載されている電源を必ずご確認の上、ご使用ください。同じ国内でも地域によって電圧・プラグが異なる場合や、本書に記載している内容から変更されている場合、工業用などの高圧電流が引き込まれている場合がありますので電圧とプラグは、必ず現地にて確認してからご使用ください。

※変換プラグは事前もしくは現地にてお買い求めください。
※ホテルでのご使用の場合について、洗面所などのシェーバー専用コンセントでは使用できませんのでご注意ください。
※この一覧に記載の国名、地域名は変更されている場合がありますのでご注意ください。

ヨーロッパ

国名・地域名	Countries, Areas	電圧 Voltage	プラグ Plug						
アイスランド	Iceland	220/230	A	B	C				SE
アイルランド	Ireland	220/230	A	B	B-3	BF	C		SE
イギリス	England	230/240	A	B	B-3	BF	C		
イタリア	Italy	125/220	A						SE
オーストリア	Austria	220/230		B	B-3	BF	C	O	SE
オランダ	Netherlands	220/230		B	C				SE
ギリシャ	Greece	220/230		B	B-3	C			SE
ジブラルタル	Gibraltar	230/240		B	B-3	BF	C		
スイス	Switzerland	220/230	A	B	B-3	C			SE
スウェーデン	Sweden	220/230		B	C				SE
スペイン	Spain	127/220	A						SE
スロバキア共和国	Slovakia	220		B	C				SE
チェコ共和国	Czech	220		B	C				SE
デンマーク	Denmark	220/230			C				
ドイツ	Germany	127/220/230	A						SE
ノルウェー	Norway	230			C				SE
ハンガリー	Hungary	220			C				
フィンランド	Finland	120/230	A	B	C				SE
フランス	France	127/220/230	A	B	C		O		SE
ブルガリア	Bulgaria	110/220	A				C		SE
ベルギー	Belgium	127/220	A	B	C				SE
ポーランド	Poland	220		B	B-3	C			
ポルトガル	Portugal	220/230		B	B-3	BF	C		
マジョリカ	Majorca	127/220	A						
マルタ	Malta	240		B	B-3	BF	C		
モナコ	Monaco	127/220	A	B					SE
ユーゴスラビア	Yugoslavia	220			C				SE
ルーマニア	Romania	220			C				SE
ルクセンブルク	Luxembourg	120/220/230	A		C				SE
ロシア共和国	Russia	127/220	A	B	C				SE

北米

国名・地域名	Countries, Areas	電圧 Voltage	プラグ Plug			
アメリカ	U.S.A.	120	A			
カナダ	Canada	120/240	A		BF	
ハワイ	Hawaii	110/120	A			

中南米

国名、地域名	Countries,Areas	電圧 Voltage	プラグ Plug							
アルゼンチン	Argentina	220								
ウルグアイ	Uruguay	220								
エクアドル	Ecuador	115/127/220	A	B-3	BF	C	O			
エル・サルバドル	EL Salvador	110/220	A	B-3	BF	C				
ギアナ	Guyana	110/220	A	B-3	BF	C				
キューバ	Cuba	110/220	A		BF	C				
グアテマラ	Guatemala	110/120/240	A	B-3	BF	C				
コスタ・リカ	Costa Rica	120/240	A		BF	C	O		SE	
コロンビア	Colombia	110/120/150	A							
ジャマイカ	Jamaica	110/220	A	B-3	BF	C				
スリナム	Surinam	127								SE
セントビンセント チリ	St.Vincent Chile	230 220	B	B-3	BF	C				SE
ドミニカ共和国	Dominican,Rep.	110/220	A		BF	C				
トリニダード・トバゴ	Trinidad Tobago	115/230	A		BF	C	O			
ニカラグア	Nicaragua	120/240	A		BF	C				
バーージン諸島	Virgin Is.	120/240	A		BF	C				
ハイチ	Haiti	110/220	A		BF	C				
パナマ	Panama	110/120/240	A		BF	C				
バハマ	Bahamas	120/240	A							
バミューダ	Bermuda	115/120/230	A		BF	C				
パラグアイ	Paraguay	220	A			C				SE
バルバドス	Barbados	110/115/120/200	A	B	B-3	BF	C			
プエルトリコ	Puerto Rico	120/240	A		BF	C				
ブラジル	Brazil	127/220	A			C				SE
フランス領ギアナ	French Guiana	220			BF	C				
ベネズエラ	Venezuela	120/240	A							
ペルー	Peru	220	A			C				SE
ボリビア	Bolivia	110/220	A			C				SE
ホンジュラス	Honduras	110	A							
メキシコ	Mexico	120/127/220/230	A			C				SE

アジア

国名、地域名	Countries,Areas	電圧 Voltage	プラグ Plug							
アフガニスタン	Afghanistan	220	B	B-3		C				SE
インド	India	115/230/240	B	B-3	BF	C				SE
インドネシア	Indonesia	127/220/230	A	B	B-3	BF	C			SE
カンボジア	Cambodia	120/220	A			C				
シンガポール	Singapore	115/230	B	B-3	BF	C				
スリランカ	Sri Lanka	230	B	B-3	BF	C				
タイ	Thailand	220	A	B	B-3	BF	C			
大韓民国	Korea	110/220	A			C	O			SE
台湾	Taiwan	110/220	A			C	O			
中華人民共和国	China,Rep.	110/220	A	B	B-3	BF	C	O	0-2	
朝鮮民主主義人民共和国	Korea Dem.Rep.	100/200/220	A	B	B-3	BF	C	O		SE
日本	Japan	100	A							
ネパール	Nepal	115/220	A	B	B-3	BF	C			SE
パキスタン	Pakistan	220/230	A	B	B-3	C				
バングラディッシュ	Bangladesh	230			B-3	C				
フィリピン	Philippines	120/220/230/240	A	B	B-3	C	O			
ブータン	Bhutan	220/230				C				
ブルネイ	Brunei	240			B-3	BF	C			
ベトナム	Viet-Nam	110/220/230	A			BF	C			SE
香港	Hong Kong	200/220	B	B-3	BF	C				
マカオ	Macao	115/127/220	A	B	B-3	BF	C			SE
マレーシア	Malaysia	240	B	B-3	BF	C				SE
ミャンマー	Myanmar	230	B	B-3	BF	C				SE
モンゴル	Mongol	220	B	B-3	BF	C				
ラオス	Laos	220	A			C				SE

オセアニア

国名、地域名	Countries,Areas	電圧 Voltage	プラグ Plug							
オーストラリア	Australia	240/250	A					O		
グアム	Guam	120(110)/240	A			BF		O		
サイパン	Saipan	110	A							
ソロモン諸島	Solomon Is.	240	A	B	B-3					
タヒチ	Tahiti	110/127/220	A				C			
トンガ	Tonga	240						O		
西サモア	Western Samoa	230						O		
ニューカレドニア	New Caledonia	220	B	B-3		C	O			SE
ニュージーランド	New Zealand	230/240						O		
パプアニューギニア	Papua New Guinea	240						O		
フィジー	Fiji	120/240	A	B		C	O			

中近東

国名、地域名	Countries,Areas	電圧 Voltage	プラグ Plug							
アラブ首長国連邦	United of Arab Emirates	220/230/240		B	B-3	BF	C			
イエメン	Yemen	230			B-3					
イスラエル	Israel	230				BF	C	O		SE
イラク	Iraq	220		B	B-3	BF	C			SE
イラン	Iran	220/230				BF	C			
オマーン	Oman	220/230		B	B-3	BF	C			
カタール	Qatar	240				B-3	BF	C		
キプロス	Cyprus	240				B-3	BF	C		
クウェート	Kuwait	240		B	B-3	BF	C			SE
サウジアラビア	Saudi Arabia	127/220	A	B	B-3	BF	C			SE
シリア	Syria	220		B	B-3		C			SE
トルコ	Turkey	220		B	B-3		C			SE
バーレーン	Bahrain	110/230	A				BF	C		
ヨルダン	Jordan	220		B	B-3	BF	C			
レバノン	Lebanon	110/220	A				C			

アフリカ

国名、地域名	Countries,Areas	電圧 Voltage	プラグ Plug							
アルジェリア	Algeria	127/220	A							
アンゴラ	Angola	220		B	B-3		C			
ウガンダ	Uganda	240			B-3	BF	C			
エジプト・アラブ共和	Arab Rep.of Egypt	220			B-3	BF	C			SE
エチオピア	Ethiopia	220					C			
オートボルタ	Upper Volta	220					C			
ガーナ	Ghana	230/250			B-3	BF	C			
カナリア諸島	Canary Is.	127/220	A				C			
ガボン	Gabon	127/220					BF	C		SE
カメルーン	Cameroon	220	A		B-3		C			
ガンビア	Gambia	220/230			B-3	BF	C			
ギニア	Guinea	220		B			C			
ケニア	Kenya	240		B	B-3	BF	C			
コートジボワール	Ivory Coast	220		B	B-3		C			
コンゴ人民共和国	Congo	220		B			C			
ザイール	Zaire	220					C			
ザンビア	Zambia	230		B	B-3	BF	C			
シエラ・レオネ	Sierra Leone	230			B-3		BF	C		
スーダン	Sudan	220/240					BF	C		
スワジランド	Swaziland	230		B	B-3		C			
赤道ギニア	Equatorial Guinea	230			B-3		BF	C		
セネガル	Senegal	127/220	A		B-3		C			SE
ソマリア	Somalia	110/220/230	A	B	B-3		BF	C		
ダオメー	Dahomey	220		B	B-3		C			
タンザニア	Tanzania	230		B	B-3		BF	C		
チャド	Chad	220					C			
中央アフリカ共和国	Central Africa Rep.	220		B	B-3		C			SE
チュニジア	Tunisia	127/220	A	B	B-3		BF	C	O	SE
トーゴ	Togo,Rep.	220		B			BF	C		
ナイジェリア	Nigeria	230		B	B-3		BF	C		
ニジェール	Niger	220		B	B-3		C			SE
ブルンジ	Burundi	220		B	B-3		C			SE
ボツワナ	Botswana	220		B	B-3		BF	C		
マダガスカル	Madagascar	100/127/220	A		B-3		C			
マラウィ	Malawi	230		B-3			BF	C		
マリ	Mali	220					C			SE
南アフリカ共和国	South Africa,Rep.	220/230/250		B	B-3		BF	C		
モーリシャス	Mauritius	230		B	B-3		BF	C		SE
モーリタニア	Mauritania	220					C			SE
モザンビーク	Mozambique	220			B-3		C			SE
モロッコ	Morocco	115/127/220	A				C			SE
リビア	Libya	127/230	A		B-3		C			
リベリア、アラブ ルワンダ	Liberia,Arab Rwanda	120/240 110/220	A		B-3		C			SE
レソト	Lesotho	220/230			B-3		C			

保証・アフターサービス

1. 保証書について

お買上げ日、販売店などの記入を必ず確かめ、お買上げの販売店からお受け取りください。内容をよくお読みの上、大切に保管してください。

2. 保証期間：お買上げ日より1年間です。

お買い求めになってから1年間は保証書記載の内容に基づき無料修理いたします。保証書に記載のない場合は、レシートなどご購入期日を証明するものをご提示ください。

3. 修理をご依頼される時

* 保証期間中は、製品と保証書を販売店にご持参ください。
* 保証期間が過ぎているときは、販売店にご相談ください。
修理すれば使用できる製品については、お客様のご要望により有料修理いたします。

4. 補修用性能部品の保有期間

この製品の補修用性能部品の最低保有年数期間は、製造打ち切り後5年です。補修用性能部品とは、その製品の機能を維持するために必要な部品です。

5. その他、ご不明な点がある場合のお問い合わせ

ご購入やご購入品などで販売店のサービスが受けられない場合や、ご不明な点がある場合は、下記のお客様ご相談窓口にお問い合わせください。

無料修理規定

- 取扱説明書、本体貼付ラベル等の注意書きに従った正常な使用状態で故障した場合には、当社が無料修理させていただきます。
- 無料修理をご依頼になる場合には、商品と本書をご持参ご提示のうえ、お買上げの販売店にご依頼ください。
- ご購入の場合には、事前にお買上げの販売店、又は当社サービスセンターへご相談ください。
- ご贈答品等で本保証書に記入してあるお買上げ販売店に修理がご依頼できない場合には、当社サービスセンターへご相談ください。
- 保証期間内でも次の場合には有料修理になります。
 - (イ) 使用上の誤り及び不当な修理や分解・改造等による故障及び損傷。
 - (ロ) お買上げ後の落下等による故障及び損傷。
 - (ハ) 火災、地震、水害、落雷、その他の天災地変、公害や異常電圧による故障及び損傷。
 - (ニ) 一般家庭用以外（例えば、業務用・店舗等での使用、事務所・研究室等での使用、車両、船舶への搭載）に使用された場合の故障及び損傷。
 - (ホ) 本書の提示がない場合。
 - (ヘ) 本書にお買上げ年月日、お客様名、販売店印の記入のない場合、或いは字句を書き替えられた場合。
 - (ト) 取扱説明書に記載されていない方法で使用した場合の故障及び損傷。
 - (チ) ご使用後の手入れを怠ったことによる故障及び損傷。
 - (リ) 消耗部品は無料修理の適用除外となります。
- 本書は日本国内においてのみ有効です。
- 本書は再発行致しませんので大切に保管してください。

お客様ご相談窓口

株式会社ゼリックコーポレーション・サービスセンター

フリーダイヤル  0120-779-702

受付時間 月～金 午前9時～午後5時
(土・日・祝祭日・年末年始などの長期連休をのぞく)

- ※お客様にご記入いただきました保証書記載の個人情報（お名前、ご住所、電話番号）は保証期間内のサービス活動、及びその後の安全点検活動のために利用させていただく場合がございますので、ご了承ください。
- ※この保証書は、本書に明示した期間及び条件により無料修理をお約束するものです。保証期間経過後の修理等についてご不明の場合は、お買上げの販売店又は当社サービスセンターにお問い合わせください。なお、この保証書によって、保証書を発行している者及びそれ以外の事業者に対する、お客様の法律上の権利を制限するものではありません。
- ※保証期間経過後の修理、補修用性能部品の保有期間について、詳しくは取扱説明書の保証・アフターサービスをご覧ください。
- ※ This warranty is valid only in Japan.

ご相談窓口におけるお客様の個人情報のお取り扱い

株式会社ゼリックコーポレーションは、お客様の個人情報やご相談内容を、ご相談への対応や修理、その確認などのために利用し、その記録を残すことがあります。また、個人情報を適切に管理し、修理業務などを委託する場合や正当な理由がある場合を除き、第三者に提供しません。お問い合わせは、ご相談された窓口にご連絡ください。

*モッズ・ヘア / ホームページ Q&A もご参照ください。

<https://www.mods-stylingtools.com>

mod's hair / モッズ・ヘアは、株式会社三栄コーポレーションが
FGAL BEAUTÉ S.A. から使用許諾を受けた商標です。

輸入元 / 株式会社三栄コーポレーション

発売元 / 株式会社ゼリックコーポレーション

〒111-8682 東京都台東区寿4丁目1番2号

長年ご使用のマジックヒートブラシの点検を！

愛情点検



こんな症状はありませんか

- 電源コードや電源プラグが異常に熱い。
- 本体が変形していたりこげくさい臭いがする。
- その他の異常がある。

使用中止



故障や事故防止のため、電源プラグを抜き、販売店、または当社サービスセンターにご相談ください。