

mod's hair  
PARIS

モッズ・ヘア アドバンス  
マイナスイオン2WAYアイロン  
32mm (海外兼用)

## 取扱説明書

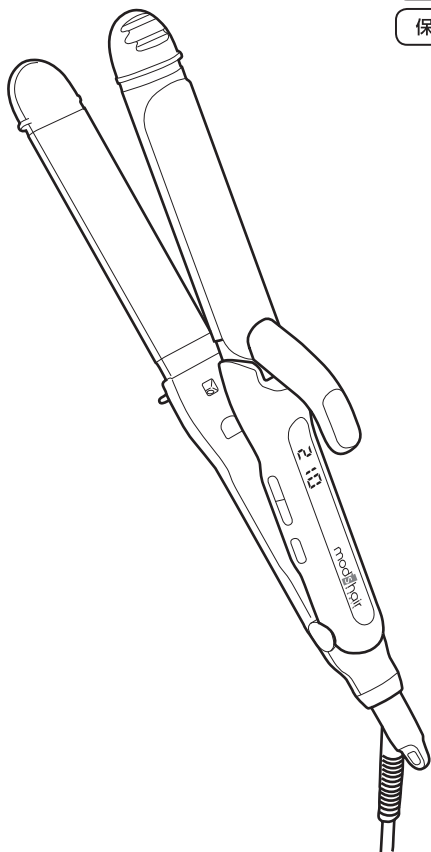
海外兼用

100-240V



一般家庭用

保証書付





### MHI-3256 (32mm)

- お買い上げありがとうございました。
- 正しくご使用いただくために、ご使用前にこの取扱説明書を必ずお読みください。
- この取扱説明書には保証書がついています。  
お読みになられたあとも大切に保管してください。

# 安全上のご注意

必ずお守りください

- ご使用の前に、この「安全上のご注意」をよくお読みのうえ、正しくお使いください。
- ここに示した注意事項は、製品を安全に正しくお使い頂き、あなたや他の人々への危険や損害を未然に防止するためのものです。また、注意事項は次のように区分しています。


 <b>警告</b>	誤った取り扱いをすると、人が死亡または重傷などを負う可能性が想定される内容を示します。
 <b>注意</b>	誤った取り扱いをすると、人が傷害を負ったり、物的損害の発生が想定される内容を示します。

物的損害とは、家屋、家財及び家畜、ペットにかかわる拡大損害を示します。



- 注意事項には、それぞれ「注意」「禁止」「強制／指示」を示す絵表示が付いています。

 △は注意（警告を含む）を示します。

 発火注意    感電注意    高温注意

 ○は禁止（してはいけないこと）を示します。

 禁止行為    めれ手禁止    分解禁止







 水ぬれ禁止    接触禁止

 ●は強制（必ずすること）を示します。

 強制／指示    プラグを抜く

\*お読みになられた後は、お使いになられる方がいつも見られる所に必ず保管してください。

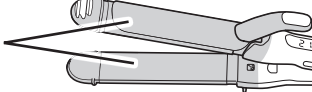
# 警告

	使用後は必ず電源プラグをコンセントから抜く。けがや感電・漏電・火災や発火の原因となります。
	必ず交流 100-240V で使用する。コンセントの形状・電圧を確かめてから使用する。故障や感電・やけど・火災の原因となります。
	絶対に分解・修理・改造は行わない。発火や、異常動作によるけがの原因となります。●修理は販売店、または当社サービスセンターにご相談ください。
	子供の手の届かない所に保管し、使わせない。やけどや感電・けがの原因となります。
	引火性のもの（ガソリン・ベンジン・シンナー・スプレーなど）の近くで使用しない。爆発や火災の原因となります。
	使用中、本体に直接ヘアスプレーなどをかけない。火災や感電・やけどの原因となります。
	●次のようなときは使用しない。 *電源コードや電源プラグが傷んでいたり、熱くなったりする。 *コンセントへの差し込みがゆるい。 火災や感電・ショート・やけどの原因となります。
	電源コード・電源プラグを破損するようなことはしない。傷つけたり、加工したり、熱器具を近づけたり、無理に曲げたり、ねじったり、引っ張ったり、重い物を載せたり、はさみ込んだりしない。火災や感電・ショート・やけどの原因となります。●電源コード・電源プラグの修理は、販売店、または当社サービスセンターにご相談ください。
	電源コードを束ねたまま使用しない。感電・やけどの原因となります。
	本体に電源コードを巻き付けない。電源コードが断線し、火災・感電・やけどの原因となります。
	水のかかりやすい所（洗面台など）に置かない。絶縁劣化により感電や火災の原因となります。
	浴室内や湿気の多い場所に保管しない。絶縁劣化により感電や火災の原因となります。
	電源スイッチを入れたまま、その場を離れない。火災の原因となります。
	本体を水につけたり、水をかけたりしない。感電やショートの原因となります。
	ぬれた手で、電源プラグの抜き差しはしない。ショートや感電の原因となります。

## ⚠ 注意

パイプ、クリップ、プレート部を直接肌に触れさせない。  
ハンドル上部も熱くなるため、使用時に注意する。  
やけどの原因となります。

高温部になる  
ため触れない  
ください。



通電したまま放置しない。

パイプ、クリップ、プレート部は高温ですので、火災や周囲のものを变色・変形させる原因となります。



パイプやクリップ、プレート部が熱いうちに、  
布団や紙など燃えやすいものの上に置かない。  
発火・火災の原因となります。

落としたり、ぶつけたりして損傷したら使用しない。  
感電や発火の原因となります。

人の毛髪の手入れ以外の使用、ならびに乳幼児への使用はしない。  
やけどや火災・故障の原因となります。

マイナスイオンの吹出口をふさいだり、ヘアピンなど  
の異物を入れない。  
故障や感電の原因となります。



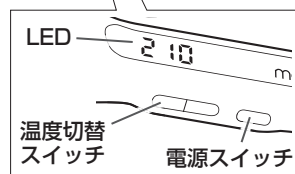
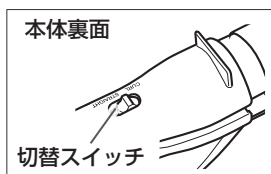
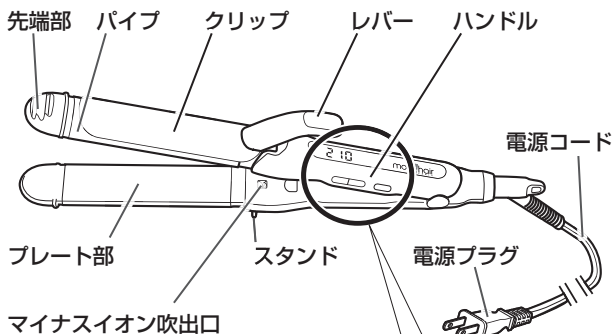
電源プラグを抜くときは、電源コードを持たずに  
必ず先端の電源プラグを持って引き抜く。  
感電や、ショートによる発火の原因となります。

## ご注意とお願い

### ■ やけどに注意！

- パイプやクリップ、プレート部は高温になります。肌に直接触れるとやけどをしますので、下記のような点にご注意ください。
- パイプやプレート部は地肌から3cm以上離してご使用ください。前髪、髪の毛の根元（地肌の近く）や顔（特に耳）の周りでご使用の場合はご注意ください。
- パイプやクリップ、プレート部で毛束をさむときに、指等がパイプに触れないようご注意ください。
- 高温部が肌に触れないように鏡を見ながら使用してください。
- 使用中、本体にスプレーなどをかけないでください。  
故障や火災の原因となります。

## 各部のなまえ



### 専用ポーチ



※本ポーチは「モッズ・ヘア」ヘアアイロン専用のポーチです。他社のヘアアイロンの収納にはご使用しないください。

### ●自動電源 OFF 機能

本製品は自動電源 OFF 機能を搭載しています。電源を切り忘れたときに、自動的に電源が切れます。（約 30 分後）

## ⚠ 警告

- 使用後は必ず電源プラグをコンセントから抜く。  
けがや感電・漏電・火災・発火の原因となります。
- コンセントへの差し込みがゆるい場合は使用しない。  
火災や感電・ショート・やけどの原因となります。

## ⚠ 注意

- 使用中や使用直後はパイプ、クリップ、プレート部が高温のため、手や耳など肌に触れさせない。  
やけどの原因となります。
- 本体が熱くなっているときに一時的に据え置く場合、スタンドを使う。  
熱による接地面の損傷の原因となります。

## お使いになる前に

### ●髪が濡れているとき

ドライヤーなどで乾かした状態でご使用ください。  
※髪が濡れた状態でご使用されますと、髪を傷める原因となります。

### ●髪をブラッシングして整えます。

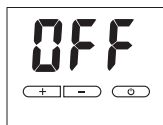
ブラシで髪をとかし、毛のほつれや抜け毛を取り除いておきます。

### ●毛束を予め分けておきます。(ブロッキング)

カールをつけやすくするために髪を毛束に分けてヘアクリップで留めます。  
毛束はねじりながらまとめてヘアクリップで留めます。  
セットするときには、下段からヘアクリップを外し、毛束ごとに行います。

## 正しい使いかた

1 電源プラグをコンセントに差し込みます。



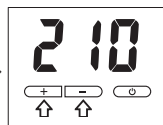
「OFF」が点灯します。

2 電源スイッチを長押し、電源を入れます。



「120」が点滅します。

3 温度切替スイッチで、温度を設定します。



パイプが設定温度に達するとLEDが点灯します。

4 電源スイッチをダブルクリックで設定温度をロックします。



「Loc」が点灯します。(約1秒)

5 電源スイッチをダブルクリックで設定温度のロックを解除します。



「uLoc」が点灯します。(約1秒)

6 電源スイッチを長押し、電源を切ります。



「OFF」が点灯します。



最初は 120 設定 (120℃) にてお使いください。髪質、スタイリングのでき具合や髪の傷みなど、様子を見ながら温度設定を選択してください。

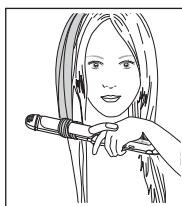
※使用中に温度設定を変更できますが、すぐに設定温度になりません。しばらくは変更前の温度になっていますので、ご注意ください。

## スタイリング方法 (カール)

1 パイプを閉じて、切替スイッチを CURL にします。

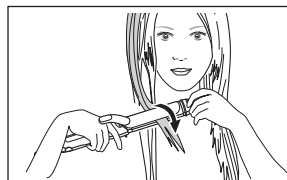


2 髪を巻きます。1カ所のカールは5秒程度が適当ですが、セットの方法や髪質によって個人差がありますので、テストして目安を決めてください。

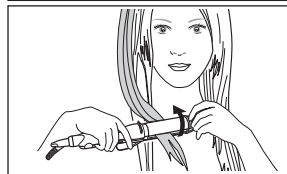


⚠ 注意 一ヶ所に 10 秒以上は使用しない。髪を傷める原因となります。

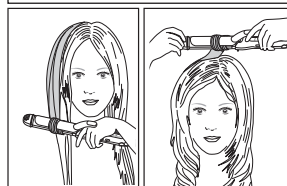
内巻き：  
クリップを外側にして毛先をはさみ、内巻きに巻き付けます。



外巻き：  
クリップを内側にして毛先をはさみ、外巻きに巻き付けます。



平巻き：  
クリップに毛先をはさみ、毛束をすらすら重ねるように巻き付けます。トップにボリュームを出すときによく使います。



スパイラル巻き：  
本体をたてにして毛先を下側にはさみ、重ならないように巻き付けます。



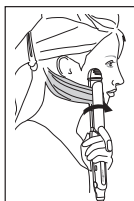
### アレンジカール

毛束ごとに内巻き、外巻きなどを併用してカールに変化をつけます。

内巻き

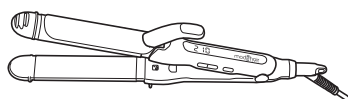
外巻き

最後に毛束を手くしてほぐして完成

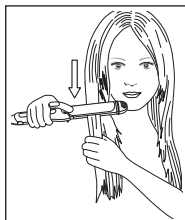


# スタイリング方法（ストレート）

1 切替スイッチをSTRAIGHTにします。パイプが開きます。



2 毛束をプレート部の間にはさみ、髪の上を滑らせるように伸ばします。  
●髪はさんだら、毛先に向けてまっすぐにゆっくり下ろします。  
●毛束は多すぎると伸びにくくなります。（5～6cm 幅が適量）  
●同じところに長く当てると、くせ毛の程度に合わせて同じ毛束を数回繰り返して伸ばします。



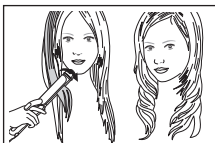
**注意** 一ヶ所に 10 秒以上は使用しない。  
髪を傷める原因となります。

**警告** ●使用後は必ず電源プラグをコンセントから抜く。  
けがや感電・漏電・火災や発火の原因となります。  
●コンセントへの差し込みがゆるい場合は使用しない。  
火災や感電・ショート・やけどの原因となります。

**注意** ●使用中や使用直後はパイプ、クリップ、プレート部が高温のため、手や耳など肌に触れない。  
やけどの原因となります。

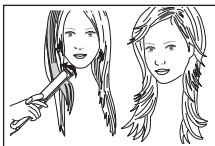
## 内巻き：

毛束をプレートの間にはさみ、髪の上を滑らせるように伸ばし、毛先に近づいたら内側に巻き込み、カールを作る。



## 外巻き：

毛束をプレートの間にはさみ、髪の上を滑らせるように伸ばし、毛先に近づいたら外側に返し、カールを作る。



## ご注意

- 家庭用ストレートパーマ剤や還元剤入りパーマ液、くせ伸ばし剤（「チオグリコール酸アンモニウム」・「システイン」の成分表示のあるもの）とは併用しないでください。
- 美容院などでストレートパーマをかけた場合は3～4日経ってからご使用ください。
- ヘアカラーで毛染めした場合は2～3日経ってからご使用ください。
- ヘアマニキュアで毛染めした場合は、シャンプーで十分に洗い流し、髪を完全に乾かしてからご使用ください。  
髪が濡れているとヘアマニキュアが色落ちし、2WAY アイロンの損傷の原因となります。
- ひどく髪が傷んでいるときには使用しないでください。
- この2WAY アイロンはくせ毛を一時的に伸ばすものです。  
その効果は、くせ毛の程度・髪質により個人差があります。
- この2WAY アイロンは、縮毛矯正をするものではありません。

# お手入れ

## 警告

- 使用後は必ず電源プラグをコンセントから抜く。  
けがや感電・漏電・火災や発火の原因となります。
- 子供の手の届かない所に保管し、使わせない。  
やけどや感電・けがの原因となります。
- 浴室内や湿気の多い場所に保管しない。また、水のかけやすい所（洗面台など）に置かない。  
パイプやクリップ、プレート部が冷めるまでは、ビニールなど、溶けやすいもののそばに置いたり、収納・保管しない。  
絶縁劣化により感電や火災の原因となります。

## お手入れする場合

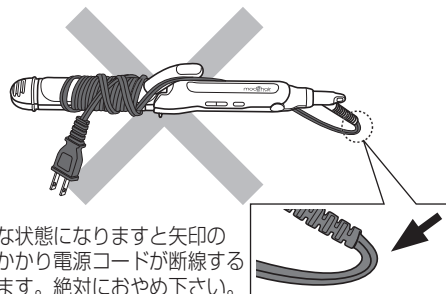
- 必ず、電源プラグを抜き、本体が冷めてからお手入れしてください。
- 本体の汚れは、石鹸水を浸してよく絞った布でふき取る。  
アルコール、シンナー、ベンジン、除光液等は使わない。  
故障や部品の割れ、変色などの原因となります。
  - パイプ、クリップ、プレート部に整髪料や髪の汚れが付着したまま使用されますとパイプ、クリップ、プレート部が変色したり、コーティングがはがれる原因となります。  
使用後は都度お手入れすることを心掛けてください。

## マイナスイオン吹出口のお手入れ

マイナスイオンの発生量を維持させるためのお手入れです。  
綿棒で軽くこすってください。

## 保管時のご注意

- 収納時に、電源コードを本体に巻き付けない。  
電源コードに負荷がかかり故障の原因となります。  
収納時は、切替スイッチをCURLにしてプレート部を閉じてください。



右記のような状態になりますと矢印の部分に力がかかり電源コードが断線する原因となります。絶対におやめ下さい。

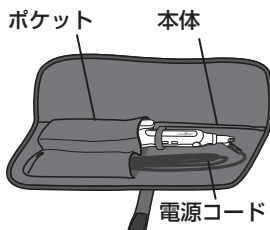
次のような症状は電源コードが断線したり接触が悪くなっている恐れがあります。直ちに使用を中止し、販売店、または当社サービスセンターへご相談ください。

- 通電してもプレート部が温まらないときがある。
- 電源コードを引っ張ったり曲げたりすると通電したり、しなかったりする。
- ランプがついたり消えたりする。
- 何かが焦げた臭いがある。
- その他の異常と思われる点がある場合。

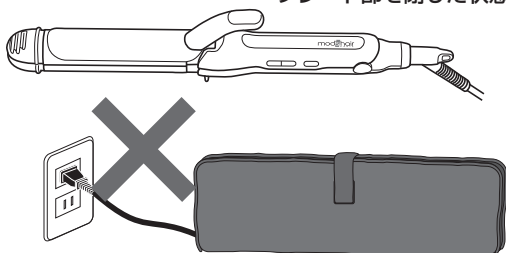
# ポーチのお取り扱いについて

## ポーチの使い方

- 1 電源コードを束ねてください。
- 2 ポーチ内側にポケットがありますので、本体と電源コードを分けて収納してください。
- 3 使い終わった後すぐに収納いただけます。切替スイッチをCURLにしてプレート部を閉じた状態で収納してください。

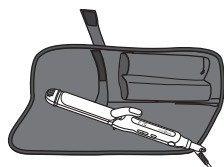


プレート部を閉じた状態



**注意** 本体をポーチに収納したまま通電しないでください。  
本体の表面温度が上がり、発火や火災の原因となります。

- 4 ご使用中、ベンチシート（置き場）としてもお使いいただけます。



※本ポーチは「モッズ・ヘア」ヘアアイロン専用の収納ポーチです。他社のヘアアイロンや、本ヘアアイロン以外のものを収納しないでください。

**警告** ●パイプやクリップ、プレート部が高温の際に、電源コード・電源プラグに触れないように収納してください。  
電源コードや電源プラグが破損し、火災・感電・ショートの原因となります。

**注意** ●使用後すぐポーチに収納すると、ポーチ外側が熱くなる為、取扱いに注意してください。  
発火・火災・やけどの原因となります。  
●パイプやクリップ、プレート部が高温の際に、パイプやクリップ、プレート部がポーチに直接触れないように注意してください。  
ポーチの変色・変形の原因となります。

ポーチの素材 ポリエステル

ポーチのお手入れ

ぬるま湯を含ませ、固く絞った布で拭いてください。洗濯すると色落ち、色移り、しわ、型崩れの原因となりますのでおやめください。  
※色移りする場合がありますので、お手入れする場合には汚れても良い布をお使いください。

# 仕様

MHI-3256

電源	単相 100-240VAC	パイプ直径	約 32mm
最高設定温度	約 210℃	質量 (重量)	約 380g
消費電力	0 ~ 630W (100V 使用時)	コードの長さ	約 1.7m
	0 ~ 1280W (240V 使用時)	付属品	専用ポーチ

# 故障かなと思ったときは

修理を依頼される前に、次のことをお調べください。

症状	考えられる原因	処置
パイプ、プレート部が温まらない。	電源プラグがコンセントにしっかりと入っていませんか。	コンセントにしっかりと差し込む。
電源プラグが異常に熱い。	コンセントへの差し込みがゆるくありませんか。	しっかりと差し込むことができるコンセントを使用する。

「ジー」という音が鳴ることがありますが、マイナスイオンが発生している音ですので、故障ではありません。















# 世界各国の電圧とプラグ一覧

※掲載内容はあくまでも参考内容となっております。

## ■変換プラグが不要なプラグ・コンセントの種類

タイプ	コンセント	プラグ
A		

## ■変換プラグが必要なプラグ・コンセントの種類

タイプ	コンセント	プラグ
B		
B-3		
BF		
C		
O		
O-2		
SE		

仕欄欄(10ページ)に記載されている電源を必ずご確認の上、ご使用ください。同じ国内でも地域によって電圧・プラグが異なる場合や、本書に記載している内容から変更されている場合、工業用などの高圧電流が引き込まれている場合がありますので電圧とプラグは、必ず現地にて確認してからご使用ください。

※変換プラグは事前もしくは現地にてお買い求めください。

※ホテルでのご使用の場合について、洗面所などのシェーバー専用コンセントでは使用できませんのでご注意ください。

※この一覧に記載の国名、地域名は変更されている場合がありますのでご注意ください。

## ヨーロッパ

国名、地域名	Countries, Areas	電圧 Voltage	プラグ Plug
イギリス	England	230/240	B B-3 BF C
イタリア	Italy	125/220	A C SE
オーストリア	Austria	220/230	B-3 BF C O SE
オランダ	Netherlands	220/230	B C SE
ギリシャ	Greece	220/230	B B-3 C SE
スイス	Switzerland	220/230	A B B-3 C SE
スウェーデン	Sweden	220/230	B C SE
スペイン	Spain	127/220	A C SE
デンマーク	Denmark	220/230	C SE
ドイツ	Germany	127/220/230	A C SE
ノルウェー	Norway	230	C SE
ハンガリー	Hungary	220	C SE
フィンランド	Finland	120/230	A B C SE
フランス	France	127/220/230	A C O SE
ベルギー	Belgium	127/220	A B C SE
ロシア共和国	Russia	127/220	A B C SE

# 世界各国の電圧とプラグ一覧

## 北米

国名、地域名	Countries, Areas	電圧 Voltage	プラグ Plug
アメリカ	U.S.A	120	A
カナダ	Canada	120/240	A BF
ハワイ	Hawaii	110/120	A

## 中南米

国名、地域名	Countries, Areas	電圧 Voltage	プラグ Plug
アルゼンチン	Argentina	220	BF C O SE
プエルトリコ	Puerto Rico	120/240	A BF C
ブラジル	Brazil	127/220	A C SE
メキシコ	Mexico	120/127/220/230	A C SE

## アジア

国名、地域名	Countries, Areas	電圧 Voltage	プラグ Plug
インド	India	115/230/240	B B-3 BF C SE
インドネシア	Indonesia	127/220/230	A B B-3 BF C SE
シンガポール	Singapore	115/230	B B-3 BF C
タイ	Thailand	220	A B B-3 BF C
大韓民国	Korea	110/220	A C O SE
台湾	Taiwan	110/220	A C O
中華人民共和国	China, Rep.	110/220	A B B-3 BF C O O-2 SE
日本	Japan	100	A
フィリピン	Philippines	120/220/230/240	A B B-3 C O
ベトナム	Viet-Nam	110/220/230	A BF C SE
香港	Hong Kong	200/220	B B-3 BF C
マカオ	Macao	115/127/220	A B B-3 BF C SE
マレーシア	Malaysia	240	B B-3 BF C SE

## オセアニア

国名、地域名	Countries, Areas	電圧 Voltage	プラグ Plug
オーストラリア	Australia	240/250	A O
グアム	Guam	120(110)/240	A BF O
サイパン	Saipan	110	A
トンガ	Tonga	240	O
ニュージーランド	New Zealand	230/240	O
フィジー	Fiji	120/240	A B C O

## 中近東

国名、地域名	Countries, Areas	電圧 Voltage	プラグ Plug
アラブ首長国連邦	United of Arab Emirates	220/230/240	B B-3 BF C
クウェート	Kuwait	110	B B-3 BF C SE
トルコ	Turkey	220	B B-3 C SE

## アフリカ

国名、地域名	Countries, Areas	電圧 Voltage	プラグ Plug
エジプト・アラブ連合共和国	Arab Rep. of Egypt	220	B B-3 BF C SE
南アフリカ共和国	South Africa, Rep.	220/230/250	B B-3 BF C
モロッコ	Morocco	115/127/220	A C SE

## 保証・アフターサービス

### 1. 保証書について

お買上げ日、販売店などの記入を必ず確かめ、お買上げの販売店からお受け取りください。内容をよくお読みの上、大切に保管してください。

### 2. 保証期間：お買上げ日より1年間です。

お買い求めになってから1年間は保証書記載の内容に基づき無料修理いたします。保証書に記載のない場合は、レシートなどご購入期日を証明するものをご提示ください。

### 3. 修理をご依頼される時

\*保証期間中は、製品と保証書を販売店にご持参ください。  
\*保証期間が過ぎているときは、販売店にご相談ください。  
修理すれば使用できる製品については、お客様のご要望により有料修理いたします。

### 4. 補修用性能部品の保有期間

この製品の補修用性能部品の最低保有年数期間は、製造打ち切り後5年です。補修用性能部品とは、その製品の機能を維持するために必要な部品です。

### 5. その他、ご不明な点がある場合のお問い合わせ

ご購入やご贈答品などで販売店のサービスが受けられない場合や、ご不明な点がある場合は、下記のお客様ご相談窓口にお問い合わせください。

## 無料修理規定

- 取扱説明書、本体貼付ラベル等の注意書きに従った正常な使用状態で故障した場合には、当社が無料修理させていただきます。
- 無料修理をご依頼になる場合には、商品と本書をご持参ご提示のうえ、お買上げの販売店にご依頼ください。
- ご購入の場合には、事前にお買上げの販売店、又は当社サービスセンターへご相談ください。
- ご贈答品等で本保証書に記入してあるお買上げ販売店に修理をご依頼できない場合には、当社サービスセンターへご相談ください。
- 保証期間内でも次の場合には有料修理となります。
  - (イ) 使用上の誤り及び不当な修理や分解・改造等による故障及び損傷。
  - (ロ) お買上げ後の落下等による故障及び損傷。
  - (ハ) 火災、地震、水害、落雷、その他の天災地変、公害や異常電圧による故障及び損傷。
  - (ニ) 一般家庭用以外（例えば、業務用・店舗等での使用、事務所・研究室等での使用、車両、船舶への搭載）に使用された場合の故障及び損傷。
  - (ホ) 本書の提示がない場合。
  - (ヘ) 本書にお買上げ年月日、お客様名、販売店印の記入のない場合、或いは字句を書き替えられた場合。
  - (ト) 取扱説明書に記載されていない方法で使用した場合の故障及び損傷。
  - (チ) ご使用後のお手入れを怠ったことによる故障及び損傷。
  - (リ) 消耗部品は無料修理の適用除外となります。
- 本書は日本国内においてのみ有効です。
- 本書は再発行致しませんので大切に保管してください。

## お客様ご相談窓口

株式会社ゼリックコーポレーション・サービスセンター

フリーダイヤル  0120-779-702

受付時間 月～金 午前9時～午後5時  
(土・日・祝祭日・年末年始などの長期連休をのぞく)

### ご相談窓口におけるお客様の個人情報のお取り扱い

株式会社ゼリックコーポレーションは、お客様の個人情報やご相談内容を、ご相談への対応や修理、その確認などのために利用し、その記録を残すことがあります。また、個人情報を適切に管理し、修理業務などを委託する場合や正当な理由がある場合を除き、第三者に提供しません。お問い合わせは、ご相談された窓口にご連絡ください。

※お客様にご記入いただきました保証書記載の個人情報（お名前、ご住所、電話番号）は保証期間内のサービス活動、及びその後の安全点検活動のために利用させていただく場合がございますので、ご了承ください。

※この保証書は、本書に明示した期間及び条件により無料修理をお約束するものです。保証期間経過後の修理等についてご不明の場合は、お買上げの販売店又は当社サービスセンターにお問い合わせください。なお、この保証書によって、保証書を発行している者及びそれ以外の事業者に対する、お客様の法律上の権利を制限するものではありません。

※保証期間経過後の修理、補修用性能部品の保有期間について、詳しくは取扱説明書の保証・アフターサービスをご覧ください。

※ This warranty is valid only in Japan.

\*モッズ・ヘア / ホームページ Q&A もご参照ください。

<https://www.mods-stylingtools.com>



mod's hair / モッズ・ヘアは、株式会社三栄コーポレーションが  
FGAL BEAUTÉ S.A. から使用許諾を受けた商標です。

輸入元 / 株式会社三栄コーポレーション

発売元 / 株式会社ゼリックコーポレーション

〒111-8682 東京都台東区寿4丁目1番2号

### 長年ご使用のマイナスイオン2WAYアイロンの点検を！

#### 愛情点検



#### こんな症状はありませんか

- 電源コードや電源プラグが異常に熱い。
- 本体が変形していたりこげくさい臭いがする。
- その他の異常がある。

使用中止



故障や事故防止のため、電源プラグを抜き、販売店、または当社サービスセンターにご相談ください。