



**plikc**<sup>®</sup>

**astro wifi**

Timer astronómico multifuncional

PLK202020

For English or Italian manual  
send an email to: [info@plikc.com](mailto:info@plikc.com)

**Manual de instrucciones y montaje**

## ÍNDICE

ASTRO WIFI	3
CONEXIONES	4
LEYENDA	4
DESCARGA LA APP	5
GRABACIÓN	5
EMPAREJE DISPOSITIVO	6
FUNCIONES DE LA APP: ENCENDER	7
COUNTDOWN (función de cuenta atrás)	7
PROGRAMACIÓN(temporizador fin semanal/diario)	8
CÍCLICO	8
CASUAL	9
RETRASO	9
ASTRONÓMICO	10
REGISTRO DE ACTIVIDADES	11
ESTADO DEL RELÉ	11
FUNCIONES DEL LED ROJO	12
BLOQUEO DE LA TECLA FÍSICA	12
EMPAREJAMIENTO CON ALEXA	13
EMPAREJAMIENTO CON GOOGLE ASSISTANT	14
MEDIDAS	15
ESPECIFICACIONES TÉCNICAS	16
PRECAUCIONES DURANTE LA INSTALACIÓN Y USO	16



Il Fabbricante: "Pliik S.r.l." Via del Lago Terrione, 83 – 00165 Roma (RM)

della Macchina:

Denominazione	Modello	Matricola / N° serie	Anno di costruzione
TIMER ASTRONOMIC DIGITALE	ASTRO WIFI	PLK202020	2021

Dichiara sotto la propria responsabilità che la macchina sopraindicata è conforme alle disposizioni delle seguenti direttive e successivi emendamenti:

2014/30/UE	Direttiva EMC - Direttiva compatibilità elettromagnetica
2014/35/UE	Direttiva LVD - Direttiva bassa tensione
2011/65/UE	Direttiva RoHS
2014/53/UE	Direttiva RED

Dichiara inoltre che la persona autorizzata a costituire il fascicolo tecnico, stabilita nella Comunità Europea è

Ragione sociale	Pliik S.r.l.	
Indirizzo	Via del Lago Terrione, 83 - 00165 Roma	
Data 24/03/2021	Luogo Roma (RM)	Firma  Pliik S.r.l. L'amministratore

El temporizador astronómico mono canal plikc astro wifi permite el control remoto de los dispositivos a ese conectados por todo el mundo. Solo hace falta descargar en tu smartphone o en tu tablet la app “plikc smart”, disponible gratuitamente en las tiendas Android e iOS. Con una conexión wi-fi estable podrás gestionar todas las funciones enumeradas en adelante para controlar, por ejemplo, letreros luminosos, luces exteriores o cualquier otro aparato o dispositivo electrónico. El temporizador, además, tiene una útil función astronómica que permite de gestionar estos dispositivos en base al alba y a la puesta del sol teniendo en cuenta de la hora efectiva y de las coordenadas geográficas del lugar en el que está instalado.



El medio más rápido y práctico para configurar y aprender en seguida a usar de la mejor forma nuestros dispositivos, son los videos-tutoriales en nuestro canal YouTube. Busca plikc youtube y inscribete al canal.

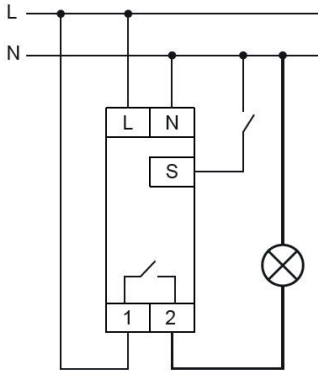


Además, para tener siempre la información actualizada sobre el mundo Plikc y acceder a muchos otros contenidos exclusivos, pon me gusta a nuestra página Facebook ([facebook.com/ plikc](https://facebook.com/plikc)) y síguenos en Instagram ([instagram.com/plikc](https://instagram.com/plikc)).



**IMPORTANTE:** Leer atentamente el manual de instalación. Seguir escrupulosamente las indicaciones y las precauciones descritas, tanto para la instalación como para el utilizzo del producto.

## CONEXIONES



**IMPORTANTE:**  
*apagar la electricidad antes de conectar el temporizador.*

- Conectar los cables de alimentación (48V - 230Vac) a las abrazaderas N e L;
- Conectar la carga a las abrazaderas 1 y 2;

**TENGA EN CUENTA:** si fuera útil, Conectar a la TERMINAL "S" (puenteado a N) un eventual botón externo que repite la función del botón físico.

En caso de dudas es posible contactar con el soporte al número +39 06.91712191 on en whatsapp al +39 3701582799

## LEYENDA:

- 
- NÚM.1 - TERMINAL S**  
Mira nota arriba
- NÚM.2 - LED VERDE**  
Indica el estado de la wifi. Cuando parpadea rápidamente está esperando conectarse. Cuando queda fija está conectada a la red wifi. Cuando está apagado quiere decir que no está conectado a la red wifi.
- NÚM.3 - LED ROJO**  
Indica el estado del relé. Cuando está encendido el relé está en ON. Cuando está apagado el relé está en OFF (a menos que no hayan diferentes ajustes brindadas al usuario a través de la app, mira pág. 12)
- NÚM.4 - BOTÓN FÍSICO**  
es la tecla ON y OFF del relé para la gestión manual del dispositivo. Si a el primer encendido se aprieta el botón para más de 5 segundos, el timer busca una red wifi. Si por otro lado, se aprieta durante más de 5 segundos cuando el dispositivo ya esté conectado, empieza el RESET.

## DESCARGA LA APP

A través la aplicación "Plikc Smart" es posible gestionar todos los dispositivos wifi de plikc incluido el astro wifi.

### T.E.C. Es posible conectarlo exclusivamente a redes Wifi de 2,4Ghz.

Una vez descargada, abrir la APP "Plikc Smart" y continuar cuna rápido registro necesario solo la primera vez que se utiliza.

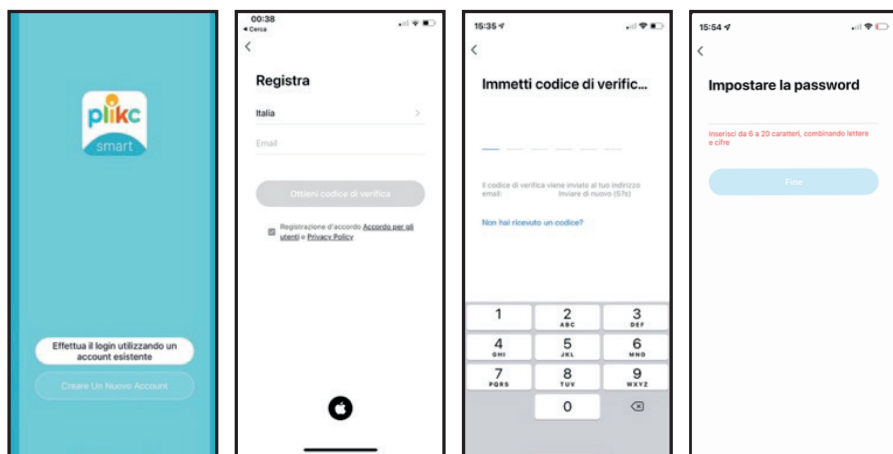
Escanea el QR code para descargar la app para dispositivos Android e iOS. En alternativa teclea la palabra "plikc smart" en el motor de búsqueda del app store.



## REGISTRO

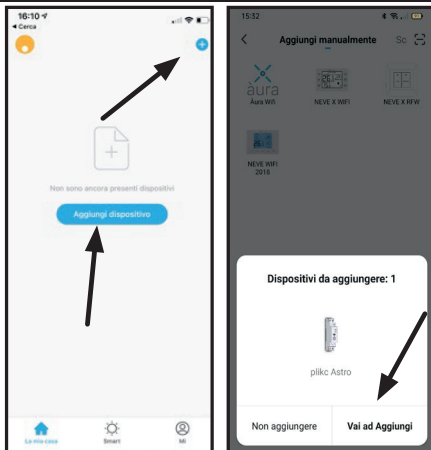
- Teclear "Crear un nuevo Account".
- Leer las informaciones sobre la privacidad y pulsar "Estoy de Acuerdo".
- Introducir la dirección mail con la que se quiere efectuar el registro y pulsar "Obtén código de verificación".
- Introducir el código de 6 cifras llegado a tu correo dentro de 60 segundos (controlar también la carpeta del SPAM).
- Crear una password de al menos 8 caracteres y que contenga una letra y un número.

T.E.C. Si ya has hecho el registro anteriormente pulsa en "Efectúa el login usando un account existente".

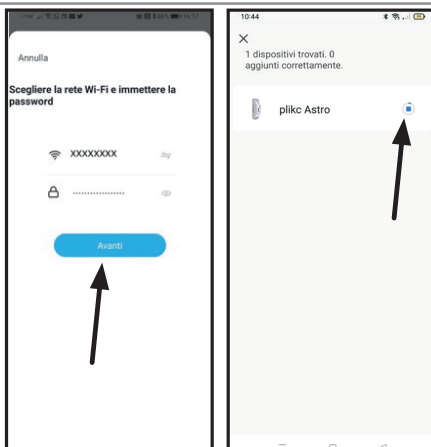


## EMPREJE DISPOSITIVO

1. Pulsar “Añade dispositivo” la tecla “+” en alto a la derecha
2. Cuando en el display aparecerá el icono del dispositivo “plick astro”, pulsar “Ve y añade”

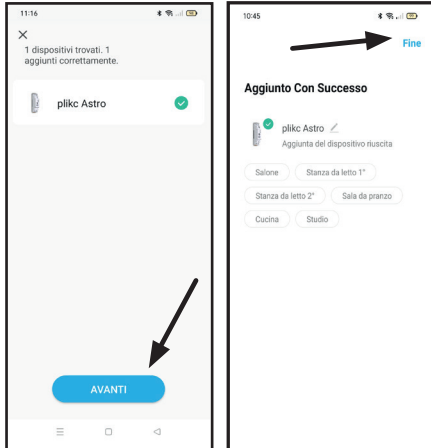


3. Elije la red wifi e introduce la password
4. Espera que “plick astro wifi” se empareje a la app “plick smart”



5. En el momento en que aparezca el icono verde, pulsar “Adelante”
6. El dispositivo ha sido añadido con éxito, entonces pulsar “Fin” en alto a la derecha

**TEN EN CUENTA:** Después de emparejar el “plick astro wifi” con uno smartphone o una tablet todas las programaciones introducidas a través de la app se verán en el dispositivo.

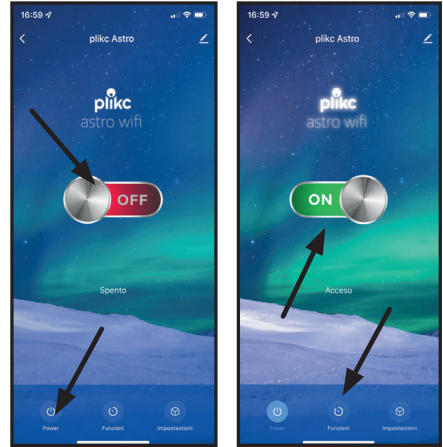


## FUNCIONES DE LA APP: ENCENDIDO

Pulsar el botón ON/OFF para encender y apagar el dispositivo. Cuando en ON en el “plikc astro wifi” se enciende el LED ROJO.

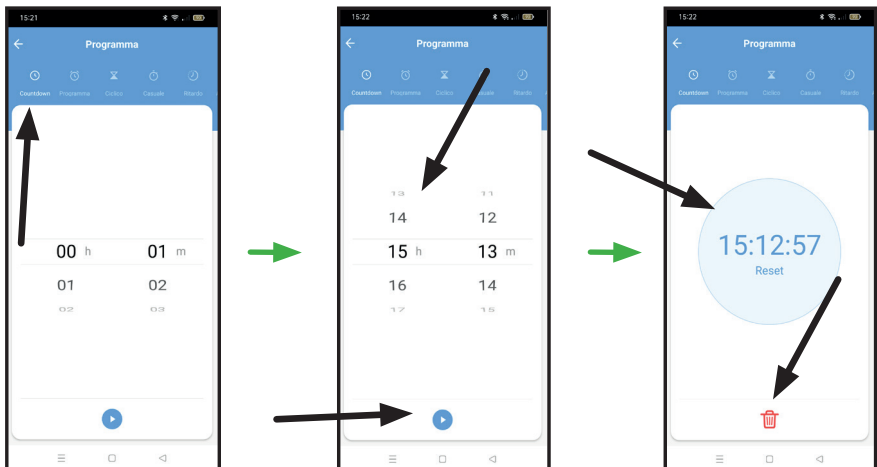
También se puede encender el dispositivo con la tecla “Power” abajo a la izquierda.

Pulsar la tecla “Funciones” para acceder al menú avanzado que, por supuesto, gestiona todas las funciones de programación, temporización y astronómicas.



## COUNTDOWN (función de cuenta atrás)

La función “Countdown” permite al usuario de programar una cuenta atrás al final de la cual el dispositivo conectado se apagará. El countdown puede durar de un mínimo de un minuto a un máximo de 23 horas y 59 minutos.



Selecciona Conuntdown

Selecciona el el contador horario las horas (h) y los minutos (m). Pulsa la tecla Play

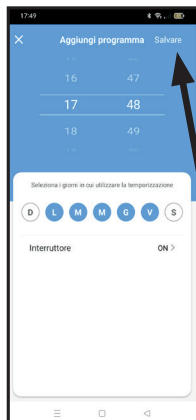
La cuenta atrás está en marcha. Puedes resetearla con la tecla RESET o pulsando el botón de la papelera.

## PROGRAMACIÓN (timer semanal/diario)

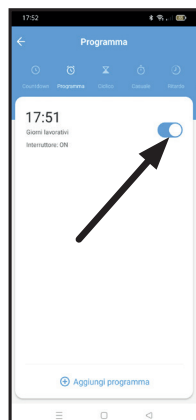
Seleccionando "Programa" es posible crear una o más programaciones semanales y/o diaria que se quedan en el menú para ser activadas en cualquier momento. Para eliminarlas basta tener apretado en cima del dato de programación durante algunos segundos y confirmar.



Selecciona "Programa" e pulsa "Añade programación"



Impona el horario, selecciona los días en que quieres usar el temporizador, importar el interruptor en (ON-OFF) y pulsar "Guardar"



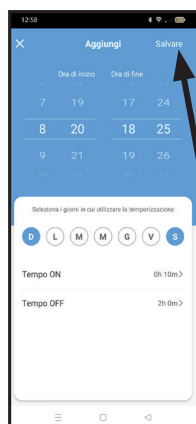
La programación quedará memorizada lista para ser activada o desactivada con el correspondiente comando.

## CÍCLICO

La función "Cíclico" permite configurar intervenciones con duración programada dentro de un determinado periodo de tiempo. Para programarla primero hace falta programar la duración (en minutos u horas) de los ciclos de encendido(ON) y apagado (OFF). Sucesivamente, configurar la hora de inicio y la de fin de esta serie de eventos. Además, se puede seleccionar en que días de la semana es necesario que esta se reproduzca. También podemos crear múltiples programaciones cíclicas de este tipo. Para eliminarlas solo hace falta apretar el dato de la programación durante algunos segundos y confirmar.



Selecciona "Cíclico" y teclaea "Añadir"



Ajusta el horario de inicio y fin, selecciona los días en los que quieres usar el ciclo, configura los tiempos de encendido y apagado y pulsa "Guardar"



El intervalo Cíclico se quedará memorizado para ser habilitado o deshabilitado con el correspondiente comando.



## CASUAL

La opción “casual” permite al usuario realizar un programa random en una franja de tiempo por determinar. El dispositivo, en el periodo de tiempo establecido, dará lugar a una serie de intervenciones con frecuencia y duración casual. Para este tipo de operación el horario de trabajo no puede ser inferior a 30 minutos.



Selecciona “Casual” y tecllea “Añadir”.



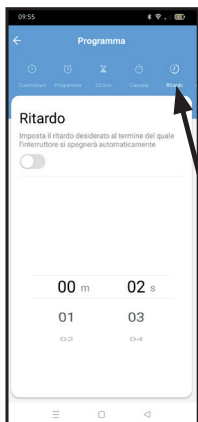
Introduce el intervalo de tiempo y los días de la semana en los cuales el dispositivo ejecutará la programación casual.



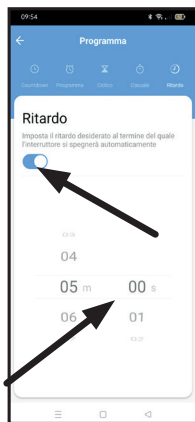
El intervalo Casual se quedará memorizado para ser habilitado o deshabilitado con el correspondiente comando.

## RETRASO

Habilitando esta función el dispositivo activará una automoción que prevé un retraso de apagado. Por lo tanto, cada vez, que el dispositivo se enciende, se apagará automáticamente después del periodo e tiempo configurado. Se puede retrasar el apagado de un mínimo de 2 segundos a un máximo de 60 minutos.



Selecciona “Retraso” y entra en el panel.



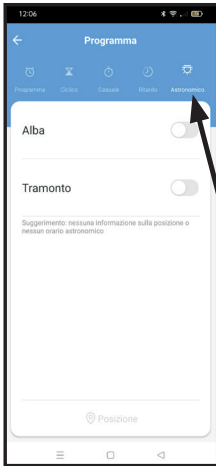
Activa el retraso a través del interruptor y selecciona el tiempo e retraso.



Cuando se activa el dispositivo con e interruptor general, en el display aparecerá una nota que indica en cuanto tiempo el dispositivo se apagará automáticamente.

# ASTRONÓMICO

La función “Astronómico” enciende y apaga el dispositivo al alba y a la puesta del sol en base a la localización. Además es posible anticipar o postergar el comando de encendido y apagado, hasta 5 horas antes o después del alba o la puesta del sol.



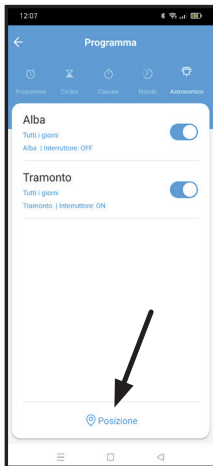
Selecciona “Astronómico” y entra en el panel de gestión.



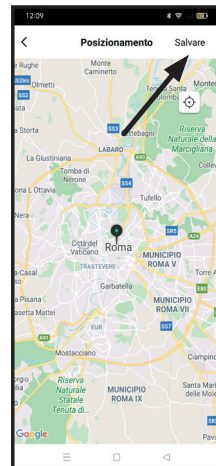
Selecciona Alba, antes o después y con cuanta anticipación o aplazamiento. Luego pulsa sobre los días de la semana en los que quieres actuar el programa. Elige ON u OFF. Y finalmente pulsa en “Guardar”.



Selecciona “Puesta del Sol”, antes o después y con que anticipación o aplazamiento, los días de la semana en los que quieres actuar el programa y luego ON u OFF. Finalmente pulsa “Guardar”.

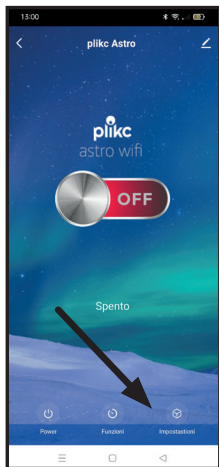


Después de haber activado la función astronómica, Haz clic en “Posición”.

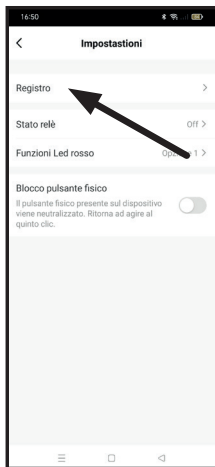


Geo-localizar el dispositivo y completar el procedimiento pulsando “Guardar”.

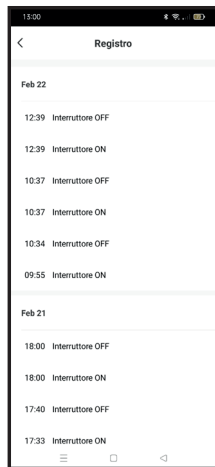
## Registro de Actividades



Selecciona "Ajustes"



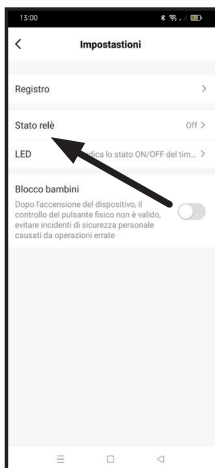
Selecciona "Registro actividades"



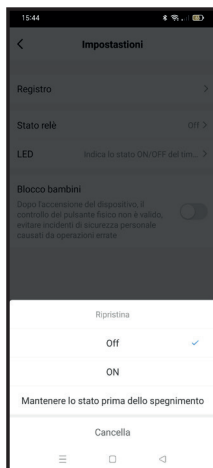
Visualiza las actividades (encendido y apagado) de tu plikc Astro wifi

## ESTADO DEL RELÉ

Con el ajuste "Estado del relé" es posible decidir como tiene que actuar el dispositivo al restaurarse la energía eléctrica después de un apagón imprevisto de la misma.



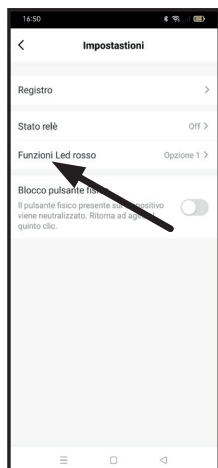
Selecciona "Estado relé"



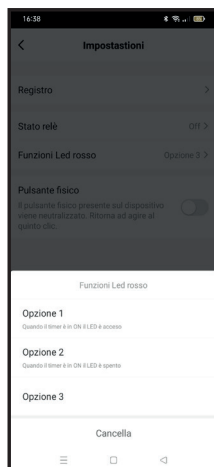
Selecciona el estado del timer al restaurarse el suministro eléctrico

## FUNCIONES DEL LED ROJO

Con las “Funciones Led rojo” es posible elegir si y cuando encender dicho led que indica el estado del dispositivo.



Seleziona  
“Funciones del LED rojo”



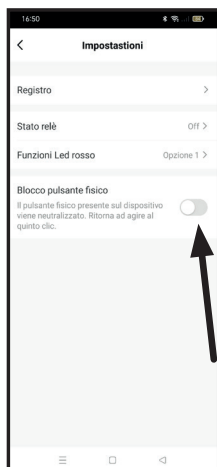
Seleziona:

- Opcción 1 - El Led se enciende cuando el timer es en On;
- Opcción 2 - El Led se enciende cuando el timer es en Off
- Opcción 3 – El Led se queda siempre apagado

## BLOQUEO DE LA TECLA FÍSICA

Con la opción “Bloqueo de la tecla física” se evitan desagradables manipulaciones, también involuntarias, del programa de encendido y apagado. Cuando este bloqueo está activado, de hecho, la tecla física del dispositivo estará neutralizado.

**T.E.C. Vuelve a funcionar normalmente al quinto clic seguido.**



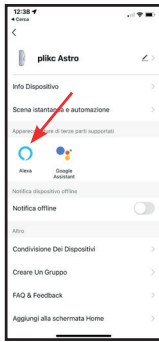
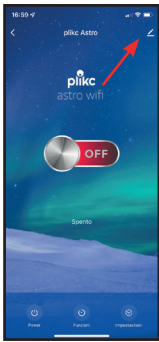
Seleziona “Bloqueo tecla  
física”



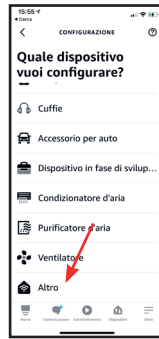
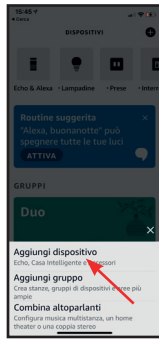
Activa o desactiva el bloqueo con el  
botón correspondiente

# EMPREJAMIENTO CON ALEXA

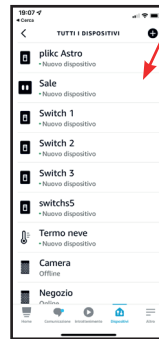
1. Pulsar el símbolo del bolígrafo en alto a la derecha
2. Pulsar en el logo de Alexa
3. Pulsar en "Accede con Amazon Account"
4. Pulsar en "EMPREJA"
5. Ahora estás conectado Alexa, pulsa "atrás" o el símbolo de la "flecha izquierda"



1. Abre la App "Alexa", pulsa dispositivos y aprieta el botón "+" en alto a la derecha
2. Pulsa en "Añade dispositivo"
3. Desplazate hasta la opción "Otro"
4. Pulsa "Busca dispositivos"; después de 45 segundos la app encontrará 1 dispositivo
5. Pulsa "Configurar dispositivo"

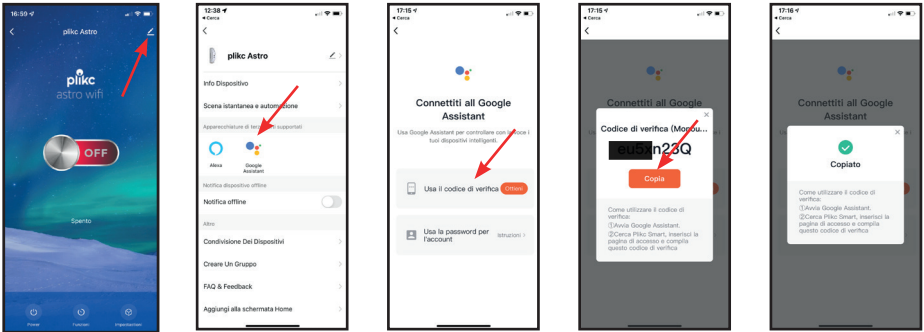


1. Pulsa "Añade grupo" si quieres asociar el dispositivo en un grupo, en caso contrario pulsar "Salta"
2. Una vez configurado el dispositivo pulsar en "Hecho"

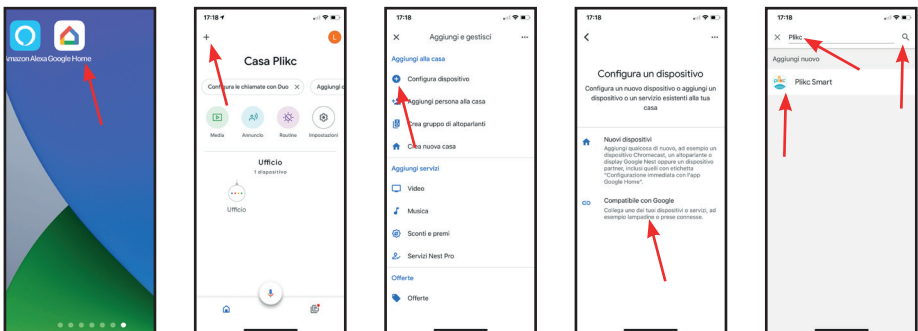


## EMPAREJAMENTO CON GOOGLE ASSISTANT

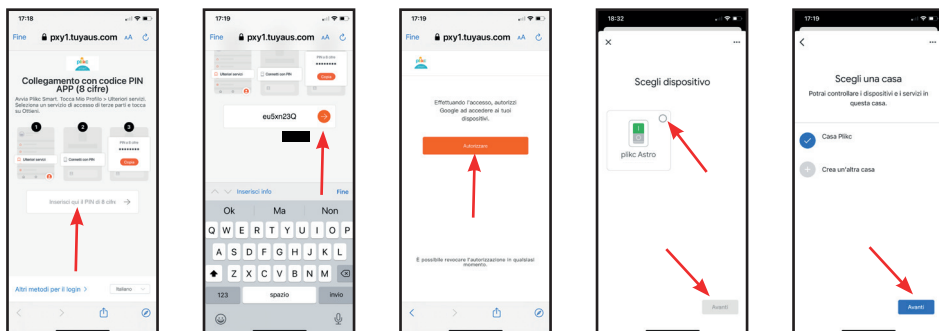
1. Pulsar en el símbolo del “bolígrafo” en alto a la derecha
2. Pulsar en el logo de Google
3. Pulsar en “Usa el código de verifica”
4. Pulsar en “Copia”



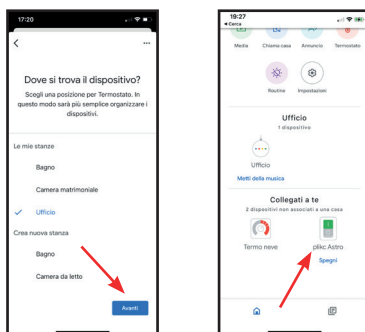
1. Abre la App “Google Home” en tu smartphone
2. Pulsa en el símbolo “+” en alto a la izquierda
3. Pulsa en “Configura dispositivo”
4. Pulsa en “Compatible con Google”
5. Pulsa en la lupa en alto a la derecha, digita “Plikc” y sucesivamente pulsa en el logo “Plikc Smart” que aparecerá abajo.



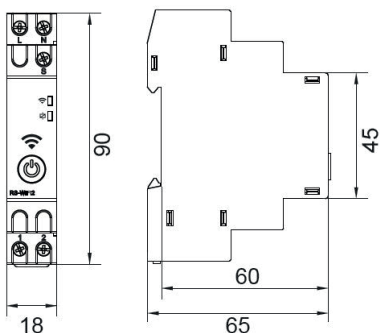
1. Introdurre il codice PIN copiato anteriormente
2. Pulsare sul simbolo della freccia
3. Pulsare su "Autorizar"
4. Selezionare PLIKC ASTRO e successivamente Pulsare "Segue"
5. Selezionare una casa e pulsare "Segue"



1. Selezionare una stanza e pulsare "Segue"
2. Ora sei connesso con Google Assistant, troverai il tuo dispositivo sulla schermata principale



## MEDIDAS



Las medidas se entienden en milímetros.

## Especificaciones técnicas

- Tensión: AC/DC 48-240V (AC50/60hz);
- Corriente: 16A - 250V;
- Consumo de energía: P on: 1.5W;
- Carga resistiva: Max 16A;
- Potencia en standby: P<sub>sb</sub>: <0.5W;
- Tensión de aislamiento: U<sub>i</sub>: 450V;
- Sobre corriente: U<sub>imp</sub>: 4kV;
- Categoría di sobre tensión: III;
- Chip Wi-Fi: funciona con redes 2,4ghz;
- Bluetooth: 4.2;
- Protocolo di seguridad: WEP, WPA/WPA2;
- Terminales de alimentación: L – N (Max 2.5mm<sup>2</sup>);
- Terminales de salida: 1 – 2 (Max 2.5mm<sup>2</sup>);
- Contacto relé: 1NO (AC1 16A/250V);
- Range temperatura de funcionamiento: da -20°C a 60°C;

## Precauciones durante la instalación y uso

- El timer astronómico plick astro wifi se ha proyectado para la instalación interna.
- No instalar al aire libre o en lugares expuestos a lluvia.
- No instalar en lugares con elevada.
- El plick astro wifi puede activar un solo dispositivo. La conexión de otros dispositivos en cascada no garantiza su correcto funcionamiento.
- Quitar la alimentación de red antes de conectar cualquier dispositivo.
- Prestar la máxima atención cuando se efectúan cableados para la conexión con dispositivos a la red eléctrica: una conexión equivocada o una protección no fiable de los cables eléctricos podría causar daños al dispositivo y poner en peligro vuestra seguridad.
- No abra la cobertura poniendo el circuito interno a la vista. El usuario no debe manipular el dispositivo en ningún caso, esto causaría la decadencia de la garantía.
- Antes del montaje, leer las instrucciones y desconectar la alimentación.
- La instalación debe ser ejecutada por un profesional calificado y autorizado para el montaje de dispositivos eléctricos en base a las normas vigentes en cada país, según el proyecto de montaje.
- Las modificaciones del producto pueden causar la pérdida de la garantía.
- **El dispositivo funciona solo bajo cobertura WIFI constante a 2,4Ghz.**
- En caso no se sigan las instrucciones del manual se podrían tener lesiones, calambres eléctricos, quemaduras u otros daños. Plick S.r.l. en este caso no sería responsable del no respeto de de las recomendaciones dadas en estas instrucciones.
- La sobredicha empresa se reserva el derecho de modificar el presente manual.