

Nederlands

GEBRUIKERSHANDLEIDING

TARMAC SL8

Performance Racefiets



LANGUAGE VERSIONS

- EN: This document is available for download in additional languages at www.specialized.com.
- CNS: 本档的其他语言版本可从 www.specialized.com 下载。
- CNT: 本文件有其他語言版本，請至 www.specialized.com 下载。
- CZ: Tento dokument je k dispozici ke stažení v dalších jazycích na adrese www.specialized.com.
- DA: Dette dokument kan downloades på flere sprog, på www.specialized.com.
- DE: Dieses Dokument steht in weiteren Sprachen zum Download unter www.specialized.com zur Verfügung.
- ES: Este documento está disponible para su descarga en otros idiomas en www.specialized.com.
- FI: Tämä asiakirja on ladattavissa muunkielisenä osoitteessa www.specialized.com.
- FR: Ce document peut être téléchargé dans d'autres langues sur le site www.specialized.com.
- HR: Ovaj dokument na dodatnim jezicima možete preuzeti na stranici www.specialized.com.
- IT: Questo documento può essere scaricato in altre lingue all'indirizzo www.specialized.com.
- JP: 本文書の他の言語によるバージョンは、www.specialized.com からダウンロードできます。
- KR: 이 문서를 기타 언어로 다운로드: www.specialized.com.
- NL: Dit document kan worden gedownload in andere talen via www.specialized.com.
- NO: Dette dokumentet er tilgjengelig for nedlasting på flere språk på www.specialized.com.
- PL: Niniejszy dokument można pobrać w innych wersjach językowych ze strony www.specialized.com.
- PT: Este documento está disponível para download em outros idiomas em www.specialized.com.
- RU: Настоящий документ доступен для загрузки на других языках по адресу www.specialized.com.
- SK: Tento dokument je k dispozícii na stiahnutie v ďalších jazykoch na lokalite www.specialized.com.
- SL: Ta dokument je na voljo za prenos v dodatnih jeziki na spletni strani www.specialized.com.
- SV: Detta dokument kan laddas ned i andra språkversioner från www.specialized.com.

SPECIALIZED BICYCLE COMPONENTS | 15130 Concord Circle, Morgan Hill, CA 95037 (408) 779-6229

0000193380_UM_R4 06/23

Dit document kan nu en dan worden bijgewerkt of aangevuld. Ga regelmatig naar www.specialized.com of neem contact op met Rider Care voor de meest actuele informatie.
877-808-8154

INHOUD

1. INLEIDING	2
1.1. Garantie	2
2. ALGEMENE INFORMATIE	3
2.1. Beoogd gebruik	3
2.2. Structurele gewichtslimieten	3
3. GEOMETRIE	5
4. SPECIFICATIES	7
4.1. Tarmac SL8-componenten	8
4.2. Benodigd gereedschap	11
4.3. Compatibiliteit van de componenten	11
4.4. Aanbevolen bandenspanning	12
5. ALGEMENE INFORMATIE M.B.T. DE MONTAGE	13
5.1. Zadelpen	14
5.1.1. Zadel	14
5.1.2. Di2-accu (fiets uitgerust met Di2)	15
5.1.3. Wig voor zadelpen	16
5.1.4. Insteekdiepte van zadelpen	17
5.2. Kabelgeleiding	19
5.2.1. Remmen	20
5.2.2. Schakelen	21
5.3. Trapas	24
5.4. Balhoofd en vork monteren	25
5.5. Afstandshouders, stuurpen en stuur	27
5.5.1. SL7-stuurpen	27
5.5.2. Specialized accessoirehouder	32
5.5.3. Roval Rapide-cockpit	33
5.5.4. Accessoirehouder voor Roval Rapide-cockpit	35
5.6. Achterderailleurhanger	36
5.7. De pedalen installeren	36
5.8. Laatste stappen	36
6. ALGEMENE INFORMATIE M.B.T. ONDERHOUD	37
6.1. Reserveonderdelen en accessoires	38

1. INLEIDING

DEZE GEBRUIKERSHANDLEIDING BEVAT BELANGRIJKE INFORMATIE. LEES DEZE GRONDIG DOOR EN BEWAAR DEZE OP EEN VEILIGE PLAATS.

Deze handleiding werd opgesteld in de Engelse taal (Originele instructies) en kan in andere talen zijn vertaald, voor zover van toepassing (vertaling van de originele instructies).

Deze gebruikershandleiding is specifiek voor uw Specialized Tarmac SL8-fiets en moet naast de Gebruiksaanwijzing van de Specialized fiets ("Gebruiksaanwijzing") worden gelezen. Deze bevat belangrijke informatie over de veiligheid, prestaties en technische eigenschappen die u moet lezen alvorens te fietsen. Bewaar deze voor latere raadpleging. U moet tevens de volledige Gebruiksaanwijzing (Owner's Manual) doorlezen; deze bevat extra belangrijke informatie en instructies welke gevolgd dienen te worden. Als u geen kopie van de Gebruiksaanwijzing hebt, kunt u deze gratis downloaden op www.specialized.com of kunt u er een krijgen bij uw dichtstbijzijnde geautoriseerde Specialized retailer of Specialized Rider Care.

Extra veiligheids- en service-informatie voor specifieke componenten (zoals voorvorken, achterdempers of pedalen op de fiets, of voor accessoires zoals helmen of verlichting) is mogelijk beschikbaar. Zorg ervoor dat uw geautoriseerde Specialized retailer alle relevante handleidingen meelevert. In geval er een conflict is tussen de informatie in deze handleiding en de informatie verstrekt door een fabrikant van een specifiek component, neem dan contact op met uw geautoriseerde Specialized retailer.

Deze gebruikershandleiding werd opgesteld in de Engelse taal en is in andere talen vertaald. Extra talen kunnen worden gedownload vanaf www.specialized.com.

1.1. Garantie

Raadpleeg de geschreven garantievoorwaarden die met uw fiets zijn meegeleverd of ga naar www.specialized.com/warranty om de laatste versie te downloaden. Een kopie is tevens te verkrijgen bij uw geautoriseerde Specialized retailer.

Bij het lezen van deze gebruikershandleiding zult u verschillende belangrijke symbolen en waarschuwingen opmerken. Hieronder vindt u een toelichting:



WAARSCHUWING! De combinatie van dit symbool en woord duidt op een mogelijk gevaarlijke situatie die, indien niet vermeden, kan leiden tot ernstig letsel of de dood. Veel van de waarschuwingen melden dat 'u de controle kunt verliezen en kunt vallen.' Omdat elke val kan leiden tot ernstig letsel of zelfs de dood, wordt de waarschuwing voor mogelijk letsel of de dood niet voortdurend herhaald.



OPGELET: De combinatie van het veiligheidswaarschuwingssymbool en de melding OPGELET geeft een mogelijk gevaarlijke situatie aan die, indien niet vermeden, kan leiden tot licht of ernstig lichamelijk letsel.

Het woord **OPGELET** zonder het veiligheidswaarschuwingssymbool geeft een situatie aan die, indien niet vermeden, tot ernstige schade aan de fiets kan leiden of uw garantie ongeldig kan maken.



Dit symbool waarschuwt de lezer voor bijzonder belangrijke informatie.



Dit symbool betekent dat hoogwaardig vet moet worden aangebracht, zoals afgebeeld.



Dit symbool betekent dat carbon montagepasta van hoge kwaliteit moet worden aangebracht, zoals afgebeeld.



Technische tips zijn nuttige tips en hints over de installatie en het gebruik.

2. ALGEMENE INFORMATIE

2.1. Beoogd gebruik

De Tarmac SL8 is alleen bestemd en getest voor High-Performance Road (**Voorwaarde 1**): Fietsen ontworpen voor het rijden op een verharde ondergrond waar de banden het contact met de grond niet verliezen.

High-
Performance
Road

Voorwaarde 1



Alleen bestemd voor het rijden op verharde wegen.

Niet bestemd voor offroad, cyclocross of touring met dragers of fietstassen.

Compensatie: Het gebruikte materiaal is geoptimaliseerd om zowel een licht gewicht als specifieke prestaties te leveren. U moet begrijpen dat (1) deze types van fietsen bestemd zijn om een agressieve renner of competitieve fietser een prestatievoordeel te geven over een relatief korte levensduur van het product, (2) een minder agressieve rijder zal langer van het frame kunnen genieten, (3) u kiest voor lichtgewicht (kortere levensduur van het frame) in plaats van meer framegewicht en een langere levensduur van het frame, (4) u kiest voor lichtgewicht in plaats van stootbestendige en robuuste frames die meer wegen. Alle frames die zeer licht zijn moeten regelmatig geïnspecteerd worden. Deze frames zullen bij een val waarschijnlijk beschadigd raken of kapot zijn. Ze zijn niet bestemd om klappen op te vangen of als robuust 'werkpaard' gebruikt te worden.

2.2. Structurele gewichtslimieten

MODEL	LADING		STRUCTUREEL
	ACHTER	VOOR	
Tarmac SL8 (alle modellen)	0 kg/0 lb	0 kg/0 lb	109 kg/240 lb

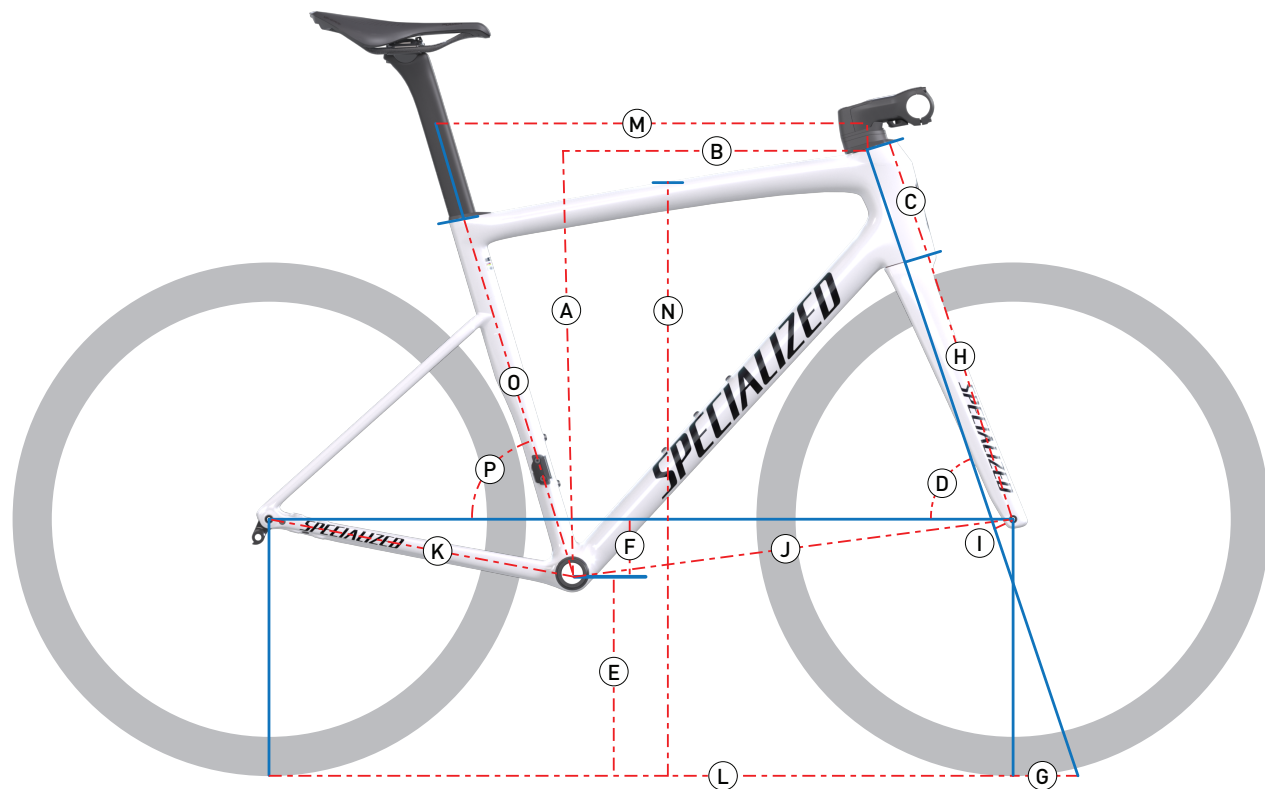
Structurele gewichtslimiet: Het maximale totaalgewicht (rijder en lading) waarvoor een fiets is ontworpen en getest om structureel ondersteuning te bieden.

Ladingsgewichtslimiet: Het maximale ladinggewicht waarvoor een fiets is ontworpen en getest om structureel ondersteuning te bieden.



Meer informatie over het beoogd gebruik en de structurele gewichtslimieten voor het frame en de componenten vindt u in de Gebruiksaanwijzing.

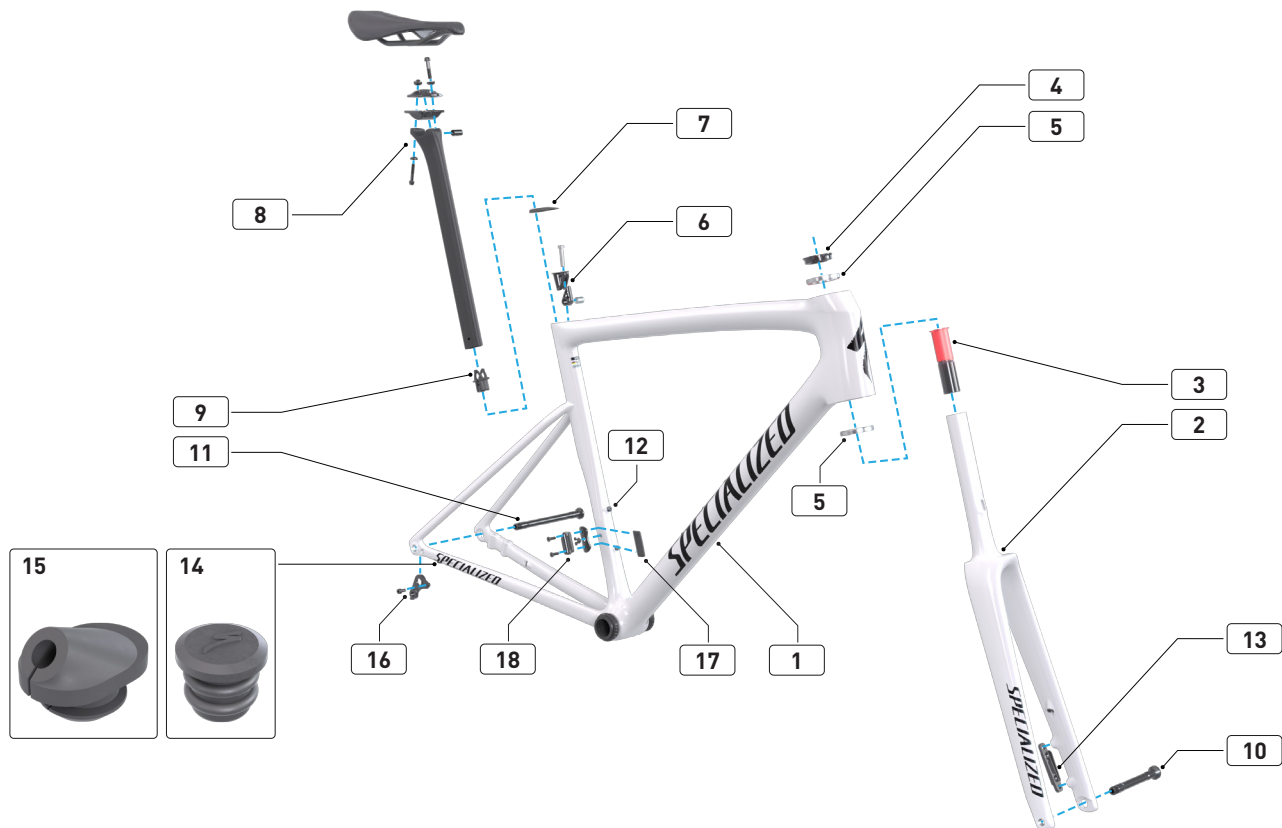
3. GEOMETRIE



	FRAMEMAAT	44	49	52	54	56	58	61
A	Hoogte (mm)	501	514	527	544	565	591	612
B	Bereik (mm)	366	375	380	384	395	402	408
C	Lengte van balhoofdbuis (mm)	99	109	120	137	157	184	204
D	Hoek van balhoofdbuis (°)	70.5	71.75	72.5	73	73.5	73.5	74
E	Hoogte van trapas (mm)	266	266	266	268	268	268	268
F	Drop van trapas (mm)	74	74	74	72	72	72	72
G	Trail (mm)	71	63	58	58	55	55	52
H	Lengte van vork (volledig) (mm)	370	370	370	370	370	370	370
I	Vorkhelling/offset (mm)	47	47	47	44	44	44	44
J	Midden vooraan (mm)	572	574	577	579	592	606	613
K	Lengte liggende achtervork (mm)	410	410	410	410	410	410	410
L	Wielbasis (mm)	970	973	975	978	991	1005	1012
M	Lengte van bovenbuis, horizontaal (mm)	496	508	531	540	562	577	595
N	Standover-hoogte van fiets (mm)	722	734	745	767	785	807	833
O	Lengte zadelbuis (mm)	433	445	456	473	494	515	545
P	Hoek zadelbuis (°)	75.5	75.5	74	74	73.5	73.5	73
	Lengte van crank (mm)	165	165	170	172.5	172.5	175	175
	Breedte van zadel (mm)	155	155	155	143	143	143	143
	Lengte van zadelpen (mm)	300	300	300	380	380	380	380

De bovenstaande tabel toont de standaard geometrie voor de fietsen zoals verzonden. Ga naar www.specialized.com voor alle mogelijke geometrieconfiguraties.

4. SPECIFICATIES



4.1. Tarmac SL8-componenten

	OMSCHRIJVING		ONDERDEEL	MAAT GEREEDSCHAP	AANDRAAIMOMENT	
					Nm	in-lbf
1	Frame		-	NVT	-	-
2	Vork		-	NVT	-	-
3	Expanderplug		S222500002	6 mm inbussleutel	5	44,2
4	Compressiering		S222500011	NVT	-	-
5	Bovenste en onderste balhoofdlager (49,5 mm OD x 40,5 mm ID x 6,5 mm x 45°)		S162500005	NVT	-	-
6	Wig voor zadelpen		S224700012	4 mm inbussleutel	6,2	54,8
7	Afdekkap voor wig zadelpen		S224700011	NVT	-	-
8	Zadelpen	voorste bout	-	4 mm inbussleutel	3,1	27,4
		achterste bout		4 mm inbussleutel	6,1	53,9
		enkele bout (0 mm compensatie)	-	5 mm inbussleutel	13,6	120,3
9	Di2-accuhouder*		S224900036	NVT	-	-
10	Vooras (12 mm x 100 mm)		S200200010	6 mm inbussleutel	15	132,7
11	Achteras (12 mm x 142 mm)		S200200011	6 mm inbussleutel	15	132,7
12	Bidonhouderbouten		S220500004	3 mm inbussleutel	2,8	24,7
13	Platte adapter voor rembevestiging op vork		S200700001	NVT	-	-
14	7 mm draadloze plug* (SRAM-schakelen en 1x voorste kettingwiel)		S179900015	NVT	-	-
15	ICR-dichtingsring voor Di2-achterderailleur*		S226500010	NVT	-	-
16	Achterderailleurhanger		S182600001	4 mm inbussleutel	4,5	39,8
17	Afdekkap voorste derailleur (1 x kettingwiel)		S201900002	NVT	-	-
18	Bevestigingskit voor voorderrailleur	M4 montagebouten x 2	S221900002	2,5 mm inbussleutel	2	17,7
		Voorderrailleurhanger		NVT	-	-
		Afdekkplaat voor voorderrailleur		NVT	-	-
		Dichtingsring voor voorderrailleur		NVT	-	-

19	Specialized accessoirehouder** (Loctite 242) (niet afgebeeld)	S219900020	3 mm inbusleutel	2,7	23,8	
20	Bovenkap en bout voor SL7-stuurpen**	S182500012	4 mm inbusleutel	-	-	
21	SL7-stuurpen**	-	stuurbuisklembouten (Loctite 242)	4 mm inbusleutel	5	44,2
			klemplaatbouten (Loctite 242)	4 mm inbusleutel	5	44,2
22	Kabelklem en bout voor SL7-stuurpen**	S204800003	3 mm inbusleutel	3	26,5	
23	SL7-stuurpenkap (open)**	S202500009	NVT	-	-	
24	SL7-stuurpenkap (gesloten)**	S202500009	NVT	-	-	
25	Balhoofd-/afstandshouderkit voor SL7-stuurpen**	S222500009	NVT	-	-	
26	Stuurklemmen**	S189900105	2,5 mm inbusleutel	1	8,8	
27	Accessoirehouder voor Roval Rapide-cockpit*** (Loctite 242) (niet afgebeeld)	S219900021	3 mm inbusleutel	2,7	23,8	
28	Bovenkap en bout voor Roval Rapide-cockpit***	S222500008	4 mm inbusleutel	-	-	
29	Stuurklembouten en moeren voor Roval Rapide-cockpit (Loctite 242)***	S224800004	4 mm inbusleutel	5	44,2	
30	Balhoofd-/afstandshouderkit voor Roval Rapide-cockpit***	S222500010	NVT	-	-	

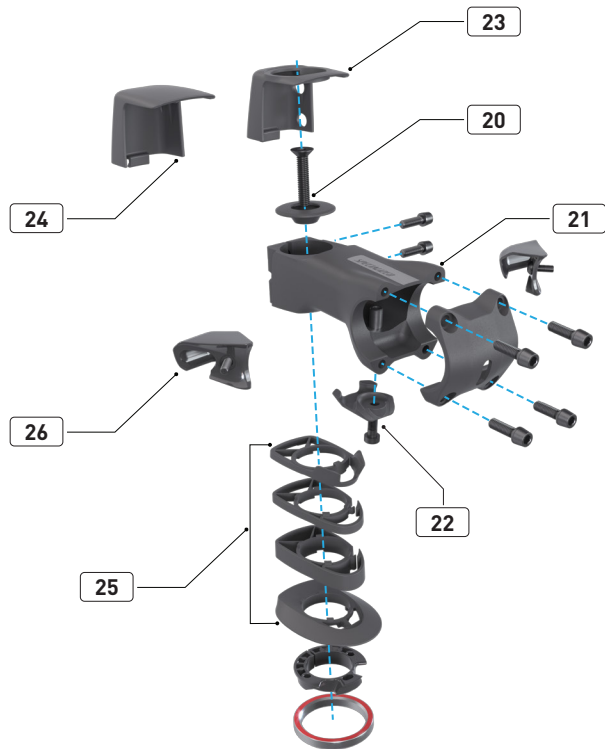
* Niet alle modellen zijn van alle hierboven vermelde componenten voorzien/ ** Expert- en Pro-modellen/ *** S-Works-modellen.

Andere serviceonderdelen kunnen worden gevonden in de sectie **6.1. Reserveonderdelen en accessoires** van deze handleiding.

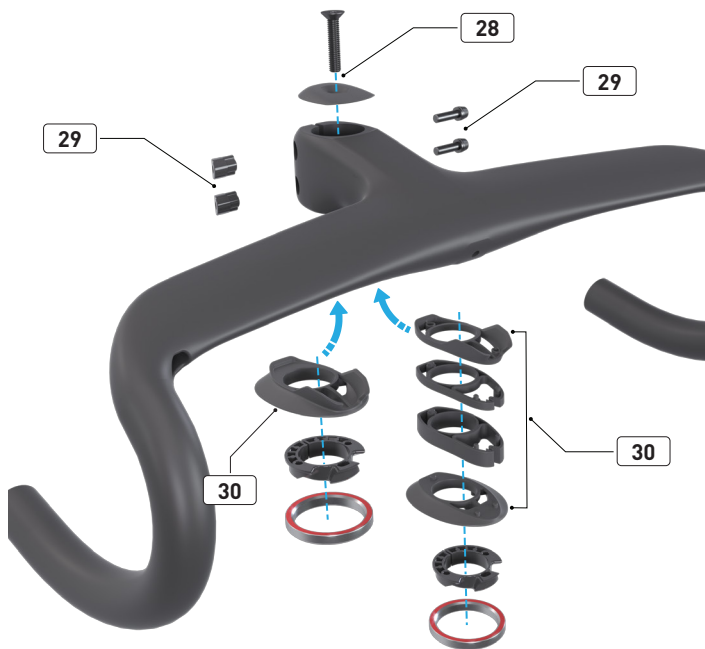
i Vele bouten zijn voorzien van een blauw schroefdraadborgmiddel op de schroefdraad om de bout stevig te kunnen aandraaien. Een herhaaldelijke installatie en verwijdering van een bout kunnen de doeltreffendheid van het borgmiddel doen afnemen. Als dit het geval is, breng vloeibaar blauw schroefdraadborgmiddel aan.

i De componenten zoals beschreven in deze handleiding zijn actueel op het moment van het schrijven van deze handleiding en is vatbaar voor wijzigingen. Specialized behoudt zich het recht voor om de componenten, waaronder het aanpassen, beperken en/of toevoegen van functies, op elk moment en zonder voorafgaande kennisgeving te wijzigen.

Componenten van de SL7-stuurpen



Componenten van de Roval Rapide-cockpit en standaard stuurpen



i De SL7-stuurpen en Roval Rapide-cockpit hebben een maximale afstandshouder-/overgangstack van 1 x onderste overgangsafstandshouder, 3 x 10 mm afstandshouders, 1 x 5 mm afstandshouder en 1 x bovenste overgangsafstandshouder.

4.2. Benodigd gereedschap

GEREEDSCHAP	GROOTTE/SPEC
Momentsleutel	0 - 20 Nm/0 - 177 in-lbf
Inbusbits-/doppen	2, 2,5, 3, 4, 5, 6 mm
Kniptang voor (buiten) kabels	Gereedschap om kabels, buitenkabels en slangen tijdens de montage op de vereiste lengte te knippen.
Hoogwaardig vet	-
Blauw schroefdraadborgmiddel	Loctite 243
Hoogwaardige carbon montagepasta	-

4.3. Compatibiliteit van de componenten

COMPONENT	COMPATIBELE GROOTTES
Bovenste balhoofdlager	40,5 mm ID x 49,5 mm OD x 6,5 mm
Onderste balhoofdlager	40,5 mm ID x 49,5 mm OD x 6,5 mm
Voorste steekas	12 mm x 100 mm
Achterste steekas	12 mm x 142 mm
Min/max kettingwiel	34t - 42t/48t - 55t
Min/max voorste rotor	160 mm/160 mm
Min/max achterste rotor	140 mm/160 mm
Min/max band	24 mm x 700c/32 mm x 700c

De bandenmaten kunnen tussen de merken aanzienlijk verschillen. De CEN-normen vereisen een vrije ruimte van minstens 6 mm tussen het frame/vork en de banden.



Tijdens het kiezen van uw wielen en banden, houd rekening met voldoende vrije ruimte voor de omstandigheden, installatie en flexibiliteit van de wielen.

4.4. Aanbevolen bandenspanning

De banden moeten juist zijn opgepompt, en regelmatig worden gecontroleerd en opnieuw worden opgepompt met behulp van een pomp voorzien van een nauwkeurige drukmeter.

Pomp de banden op tot de gewenste spanning. Bekijk het zijvlak van de band voor het spanningsbereik. Raadpleeg de handleiding van uw wiel of de sticker op de velg om na te gaan of uw wielen een maximale spanning hebben. Overschrijd deze niet.

Raadpleeg de sectie Banden en binnenbanden van de Gebruiksaanwijzing van uw Specialized fiets voor meer informatie.

WAARSCHUWING! Pomp een band nooit verder op dan de maximale spanning die vermeld staat op het zijvlak van de band of de maximale spanning die door de fabrikant van het wiel is aangegeven, welke lager is. Het negeren van deze waarschuwing kan ertoe leiden dat de band van de velg loskomt, wat ernstig persoonlijk letsel met zich mee kan brengen.



Uw fiets wordt geleverd met tubeless-ready velgen. Voor een tubeless-conversie, gebruik de tubeless ventielen (S225500010) (S225500011) die zich in de inbegrepen doos met kleine onderdelen bevinden.

5. ALGEMENE INFORMATIE M.B.T. DE MONTAGE

Deze handleiding is niet bedoeld als uitgebreide montage-, gebruikers-, service-, reparatie- of onderhoudshandleiding. Ga naar een geautoriseerde Specialized retailer voor alle service, reparaties of onderhoud. Een geautoriseerde Specialized retailer kan u tevens meer informatie geven over opleidingen, workshops of boeken over gebruik, service, reparatie en onderhoud van fietsen.



- Gebruik een reparatiestandaard tijdens het in elkaar zetten of onderhouden van de fiets. Klem de standaard alleen om de zadelpen en niet om het frame.



WAARSCHUWING! Bij het plaatsen van het frame en/of de fiets in een reparatiestandaard klemt u de standaard om de zadelpen en niet om het frame. Het vastklemmen van het frame kan schade, al dan niet zichtbaar, aan het frame veroorzaken, waardoor u de controle over uw fiets kunt verliezen en kunt vallen.



WAARSCHUWING! Vanwege de complexiteit van de Tarmac SL8-fiets, vereist correcte montage een hoge mate van mechanische kennis, vaardigheid, training en speciaal gereedschap. Zorg ervoor dat voor de eerste rit uw componenten, zoals remmen en aandrijflijn, gemonteerd en afgesteld zijn volgens de instructies van de fabrikant en juist werken.



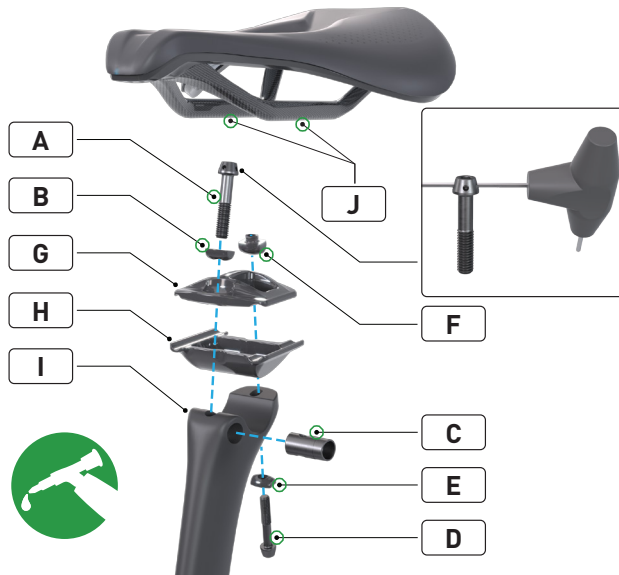
WAARSCHUWING! Vele componenten van de Tarmac SL8 zijn bedrijfseigen. Gebruik altijd originele componenten en hardware. Het gebruiken van andere onderdelen en hardware heeft een negatieve impact op de integriteit en sterkte van de assemblage. Tarmac SL8-specifieke onderdelen mogen alleen op de Tarmac SL8 worden gebruikt en niet op andere fietsen, zelfs als ze erop passen. Het negeren van deze waarschuwing kan leiden tot ernstige verwondingen of de dood.



WAARSCHUWING! Pas uw frame of fiets op geen enkele manier aan. Schuur, boor, vijl of verwijder geen onderdelen van uw fiets. Installeer geen incompatibele onderdelen of hardware. Het negeren van deze waarschuwing kan leiden tot ernstig lichamelijk letsel of zelfs de dood.

5.1. Zadelpen

5.1.1. Zadel



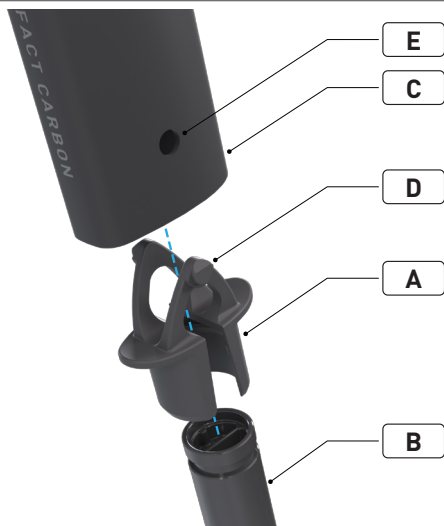
- Breng vet op de M6 tonmoer (C) aan en installeer deze vervolgens in de zadelpen (I).
- Installeer de onderste cradle (H).
- Breng vet op de M6 bout (A) en M6 afstandshouder voor cradle (B) aan en installeer ze in de bovenste cradle (G).
- Breng vet op de zadelrails (J) aan en plaats ze op de onderste cradle (H), gevolgd door het bovenste cradlegeedeelte.

- Breng vet op de M5 bout (D) aan en steek deze door de M5 cradlesluitring (E), zadelpenboutgat, onderste cradle (H) en bovenste cradle (G). Draai de bout vervolgens losjes in de M5 moer (F) vast.
- Zet het zadel in de juiste lengtepositie en draai de bout A los of vast om de hoek van het zadel aan te passen.
- Draai de bout D aan tot 6,1 Nm/53,9 in-lbf met behulp van een momentsleutel en een 4 mm inbusbit. Controleer vervolgens de zadelhoek. Als de hoek nog meer aangepast moet worden, draai de bout D los, draai de bout A dienovereenkomstig los of vast en draai de bout D weer vast. Herhaal totdat het zadel zich in de gewenste hoek bevindt.



Als er een zadel zonder centrale opening wordt gebruikt, pas de bout A aan door een 1,5 mm inbusleutel door de gaten aan de zijkant van de boutkop te steken.

5.1.2. Di2-accu (fiets uitgerust met Di2)



De Di2-accu wordt op zijn plaats in de zadelpen vastgehouden met behulp van een bevestigingsclip en moet worden geïnstalleerd voordat de zadelpen in de zadelpuis aangebracht wordt.

Montage

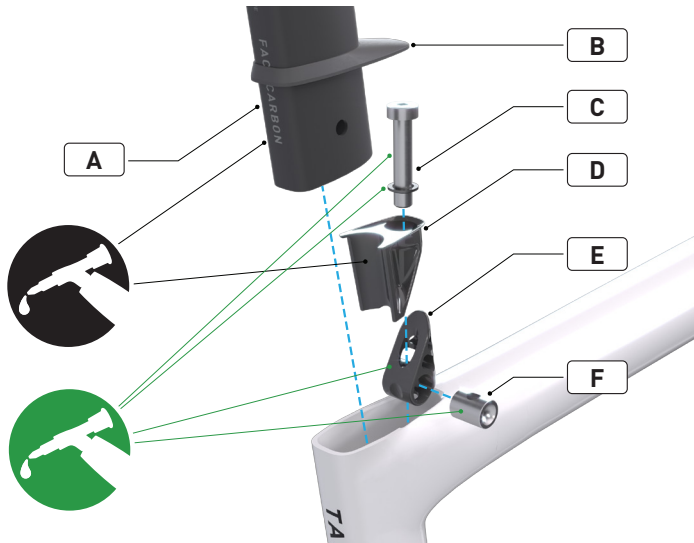
- Plaats de bevestigingsclip (A) rond de accu (B). Zorg ervoor dat de rand aan de binnenkant van de clip in de overeenkomstige gleuf op de accu past.
- Steek het geheel in de zadelpen (C). Zorg dat de pennen van de bevestigingsclip (D) zich in de twee gaten (E) aan weerskanten van de zadelpen bevinden. De aansluitpunten van de accu moeten uit de onderkant van de zadelpen steken.

Demontage

- Draai het geheel om een van de pennen van de bevestigingsclip (D) van de zadelpen (C) los te maken. Wanneer de eerste pen los zit, trek het geheel voorzichtig uit.
- Verwijder de accu (B) van de bevestigingsclip (A) door deze uit de rand aan de binnenkant van de clip te wrikken.

WAARSCHUWING! Bij fietsen van een bepaalde maat kan de Di2-accu in contact komen met de bovenste bidonbout in de zadelpuis wanneer de accu te diep wordt aangebracht. Gebruik de inbegrepen 10 mm bidonhouderbouten (S230500005) en een 5 mm afstandshouder (S235600001) op de bovenste bout als er geen bidonhouder is geïnstalleerd.

5.1.3. Wig voor zadelpen



De wig voor zadelpen monteren

- Breng vet aan op de contactoppervlakken tussen de delen van de wig voor zadelpen **C, D, E, F**.
- Monteer de tonmoer (**F**) in de onderste wig (**E**). Steek de sluitring en bout (**C**) door de bovenste wig (**D**) en vervolgens de onderste wig (**E**), en draai de bout lichtjes vast.
- Schuif de afdekkap voor wig zadelpen (**B**) op de zadelpen (**A**) en breng vervolgens carbon montagepasta op de zadelpen en het holle wigoppervlak aan.

- Sluit indien nodig de draden van de Di2-voor- en achterderailleur aan op een connector op de Di2-accu met behulp van het Shimano connectorinstrument.
- Breng de zadelpen in de zadelpuis aan en breng vervolgens het zadelpenwiggedeelte in de zadelpuis vóór de zadelpen aan. Zorg dat het holle wigoppervlak tegen de zadelpen zit.
- Na het bepalen van de zadelhoogte, draai de bout voor zadelpenwig (**C**) aan tot 6,2 Nm/54,8 in-lbf met behulp van een momentsleutel en een 4 mm inbusbit.



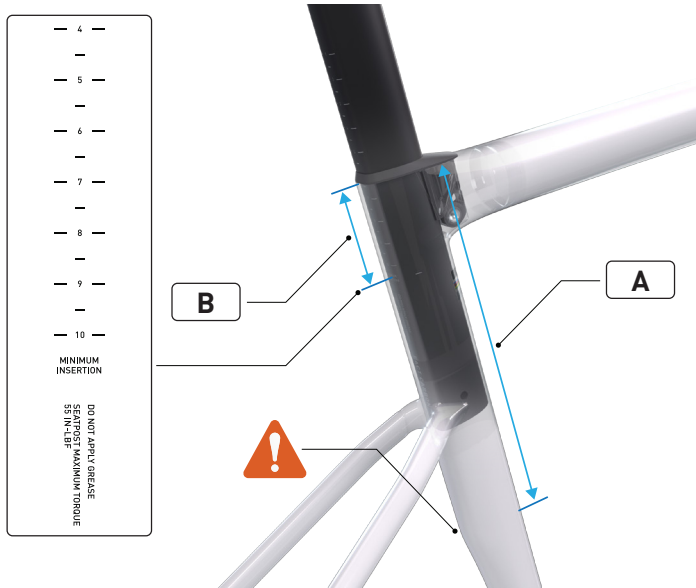
WAARSCHUWING! Voor het vastmaken van de wig voor zadelpen, is het belangrijk om na te gaan of het volledig in de zadelpuis vóór de zadelpen zit.

OPGELET: Zorg er bij het aanbrengen van de zadelpen voor dat er geen Di2-kabels bekneld raken.

OPGELET: Draai de wigbout tijdens het verwijderen van de zadelpen los, maar verwijder deze niet. Het volledig losdraaien van de bout en verwijderen van de zadelpen kan ertoe leiden dat de onderste wig en tonmoer in de zadelpuis vallen.

5.1.4. Insteekdiepte van zadelpen

Zowel het frame als de zadelpen hebben minimale insteekdieptes. Het frame heeft bovendien een maximale insteekdiepte om schade aan het frame en de zadelpen te vermijden.



Minimale insteekdiepte

- De zadelpen moet voldoende diep in het frame worden aangebracht zodat de markering minimale insteekdiepte/maximale extensie (min/max) op de zadelpen niet zichtbaar is (**B**). Het frame en de zadelpen vereisen beide een minimale insteekdiepte van 75 mm.

Maximale insteekdiepte

De omtrek van de zadelbuis verandert halverwege en is ontworpen voor een gespecificeerde maximale insteekdiepte (**A**) voor elke framemaat. Deze verandering begrenst de insteekdiepte van de zadelpen. Raadpleeg de onderstaande tabel.

Framemaat	44	49	52	54	56	58	61
Max insteekdiepte (mm)	121	133	144	161	182	203	233

WAARSCHUWING! Tijdens het aanbrengen van de zadelpen moet er voldoende vrije ruimte tussen het onderste uiteinde van de zadelpen en de omtrek zijn om structurele schade aan het frame te vermijden.

- Als de gewenste zadelhoogte niet bereikt kan worden binnen de minimale en maximale insteekdieptes, vervang de zadelpen dan door een kortere of langere zadelpen.
- Draai na het bepalen van de zadelhoogte de bout voor zadelpenwig aan tot 6,2 Nm/54,8 in-lbf met behulp van een momentsleutel en een 4 mm inbusbit.

i De Tarmac SL8-zadelpen is beschikbaar in twee lengtes (300 mm en 380 mm) en twee verlagingen (0 mm en 15 mm). Als de zadelpen van 380 mm te lang is, raden we aan om de zadelpen van 300 mm te gebruiken.



De aansluiting tussen de zadelpen en de zadelbuis moet ervoor zorgen dat de zadelpen probleemloos en zonder te buigen in de zadelbuis kan schuiven. Deze mag echter niet te los zitten om overmatige zijdelingse speling/gewiebel te vermijden. Elk probleem met de aansluiting en/of het aandraaimoment moet door een geautoriseerde Specialized retailer worden onderzocht. Als de zadelpen niet juist aansluit of in het frame beweegt, zelfs al is deze tot het juiste aandraaimoment vastgemaakt, moet u het probleem laten onderzoeken door een geautoriseerde Specialized retailer.



Breng geen vet aan op de carbon contactoppervlakken tussen de zadelpen en de zadelbuis. Vet verlaagt de wrijving en dit is nodig voor een juiste grip van de zadelpen. Specialized beveelt het aanbrengen van carbon montagepasta aan om de wrijving tussen de carbonoppervlakken te verhogen. Neem contact op met een geautoriseerde Specialized retailer voor extra informatie.



WAARSCHUWING! Het niet naleven van de beschreven insteekdieptes voor de zadelpen en het frame kan het frame en/of de zadelpen beschadigen, wat tot controleverlies en vallen kan leiden. Wanneer de zadelpen wordt ingekort, kunnen de min/max-markeringen op de zadelpen niet langer correct zijn. Voordat u de zadelpen inkort, dient u eerst de min/max-insteekdiepte te noteren.

5.2. Kabelgeleiding



5.2.1. Remmen

Achterrem (rode kabel)

- Leid de achterremkabel door de ICR-poort van de liggende achtervork (1), door de liggende achtervork, over het trapashuis, door de onderbuis omhoog en uit het bovenste gat van de balhoofdbuis.
- Schuif een schuimhuls (churro) (2) over de achterremkabel, door het bovenste gat van de balhoofdbuis en in de onderbuis. De churro start 20 mm onder de knik tussen de hoofd- en onderbuis en eindigt 40 mm achter het trapashuis.



Zie sectie 5.5. **Afstandhouders, stuurpen en stuur** gezien de remkabels eerst door de balhoofdafdekking, de balhoofdafstandhouders en het stuur geleid moeten worden voordat de voor- en achterrem volgens de instructies van de fabrikant geïnstalleerd kunnen worden.

- Installeer de remklauw op de liggende achtervork en voltooi de installatie van de achterrem volgens de instructies van de remfabrikant.

Voorrem (parse kabel)

- Steek de voorremkabel in de doorvoerpoort (3) en leid de kabel in het vorkbeen omhoog totdat deze uit de poort (4) aan de voorkant van de stuurbuis komt. Leid de kabel uit de poort met behulp van een priem.
- Monteer de remklauw op het vorkbeen volgens de instructies van de remfabrikant.
- Maak wanneer de rem op de vork is gemonteerd de remkabel vast aan de stuurbuis met een stukje stevige tape (5).



- Installeer de vork overeenkomstig de stappen die zijn beschreven in sectie 5.4. **Balhoofd en vork monteren** en voltooi de installatie van de voorrem volgens de instructies van de remfabrikant.

5.2.2. Schakelen



Uw fiets is geconfigureerd voor elektronisch schakelen en is niet compatibel met mechanisch schakelen.

SRAM

Draadloze SRAM-systemen hebben geen interne kabelgeleiding nodig. Zorg er tijdens het installeren van SRAM-componenten op de fiets voor dat alle derailleurpoorten afgedicht zijn met de gepaste dichtingsring.

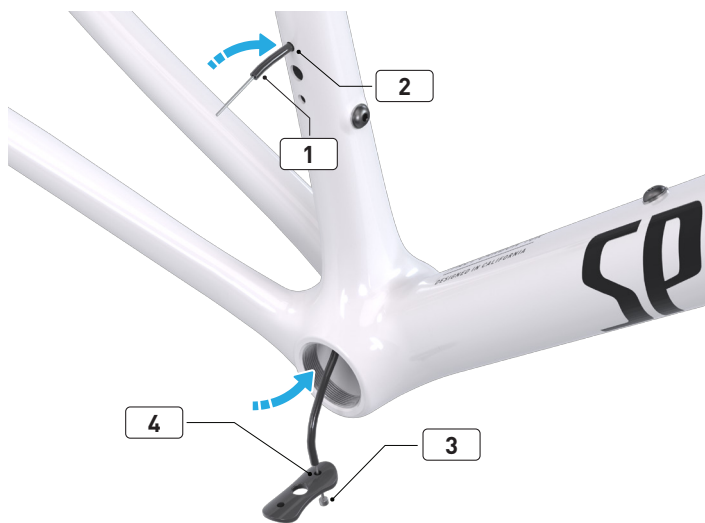
Shimano Di2

Het Shimano Di2-systeem is intern geleid in het Tarmac SL8-frame.

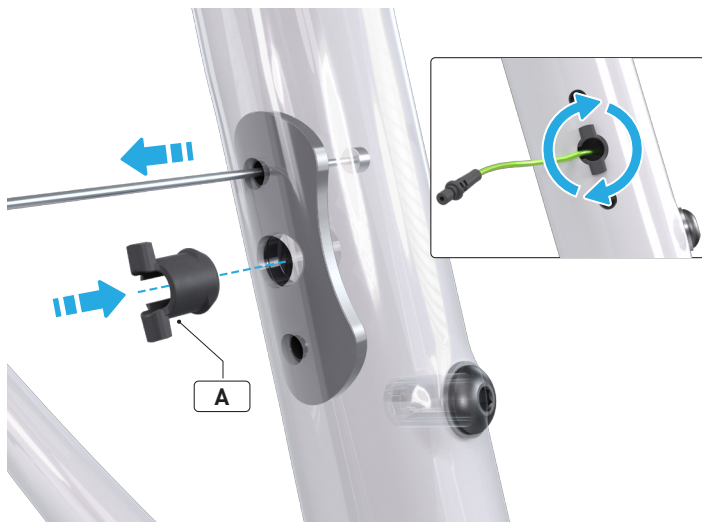
LENGTES VAN Di2-FRAMEBEKABELING		
LOCATIE	AANTAL	LENGTE
Achterderailleur - accu	1	1200 mm
Voorderailleur - accu	1	600 mm

Steunplaat monteren

De voorderailleurhanger wordt gemonteerd door de bouten door de hanger te steken en ze in een steunplaat vast te draaien. Deze steunplaat moet op zijn plaats worden gehouden om de bouten te installeren. Volg de onderstaande stappen om de steunplaat op zijn plaats te houden.

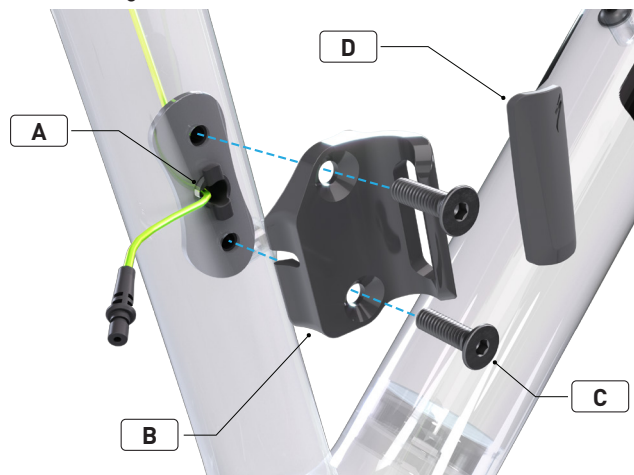


- Steek een schakelhendelbuitenkabel (1) door het bovenste boutgat (2) en uit het trapashuis.
- Steek een schakelhendelkabel (3) door de achterkant van de steunplaat (4) en leid de schakelhendel omhoog in de schakelhendelbuitenkabel totdat de kabel uit het bovenste boutgat (2) komt.



- Trek aan de kabel die uit het boutgat (2) komt terwijl de steunplaat in de zadelbuis wordt geleid totdat deze tegen de binnenkant van de zadelbuis komt te zitten.
- Richt de dichtingsring van de voorderrailleurhanger (A) zodat de opening naar de achterkant van de fiets is gericht. Terwijl de steunplaat tegen de binnenkant van de zadelbuis wordt getrokken, duw de dichtingsring A door de ICR-poort van de zadelbuis en in de steunplaat. Dit houdt de steunplaat op zijn plaats.
- Verwijder de kabel en buitenkabel door die omlaag in de zadelbuis en uit het trapshuis te leiden.

Di2-voorderrailleur (groene kabel)



- Leid een 600 mm lange kabel door de ICR-poort van de voorderrailleur en dichtingsring (A) en uit de bovenkant van de zadelbuis.
- Plaats de voorderrailleurhanger (B) met de kabelsleuf over de kabel.
- Breng de bovenste en onderste montagebouten (C) aan en draai de bouten van de voorderrailleurhanger aan tot 2 Nm/17,7 in-lbf met behulp van een momentsleutel en 2,5 mm inbusbit.


OPGELET: Knel de Di2-kabel niet tijdens het monteren van de voorderrailleurhanger.



Als u één voorblad heeft, verwijder dan de voorste derailleurhanger-componenten en installeer de meegeleverde plastic afdekking (D) (S201900002) over de montagepunten van de voorderrailleur en ICR-poort.

Di2-achterderailleur (blauwe kabel)

- Leid een 1200 mm lange kabel door de ICR-poort van de achterderailleur op de liggende achtervork en uit de bovenkant van de zadelbuis.
- Installeer een Di2-dichtingsring over de kabel op de ICR-poort van de achterderailleur op de liggende achtervork.

 Als er een 11-speed Di2-systeem wordt gebruikt, bevindt de junction A zich in het stuur. Leid de kabels volgens de aanwijzingen van de fabrikant.

Di2-accu


- Installeer de Di2-accu in de bevestigingsclip van de zadelpen en installeer vervolgens het geheel in de onderkant van de zadelpen.
- Sluit de kabels van de voor- en achterderailleur aan op een connector op de Di2-accu met behulp van het Shimano connectorinstrument.
- Breng het zadelpengedeelte in de zadelbuis aan en installeer het volgens sectie **5.1. Zadelpen** van deze gebruikershandleiding.

OPGELET: Zorg er bij het aanbrengen van de zadelpen voor dat er geen Di2-kabels bekneld of beschadigd raken.

- Breng de voor- en achterderailleur aan en voltooi de installatie volgens de aanwijzingen van de fabrikant.

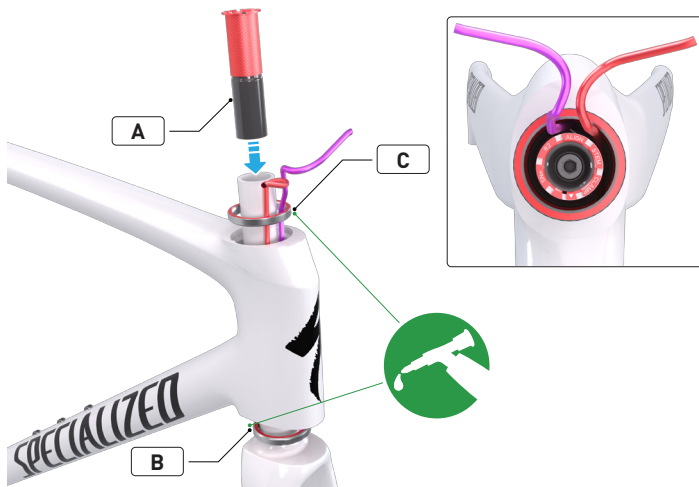
5.3. Trapas

De Tarmac SL8-frames gebruiken een standaard ontwerp van 68 mm met BSA-schroefdraad. Breng vet op de schroefdraad aan en draai de trapas aan volgens de aanwijzingen van de fabrikant van de trapas.

 Voordat de trapas en de crank worden geïnstalleerd, zorg ervoor dat alle buitenkabels en kabels door het frame heen zijn geleid.

OPGELET: Bewerk het trapashuis niet! Dit kan een juiste installatie van de crank beletten. Het trapashuis van uw Specialized-frame moet van tevoren niet worden aangepast, gezien alle oppervlakken in de fabriek binnen specifieke toleranties machinaal nauwkeurig zijn bewerkt voor een juiste bevestiging met een compatibel crankstel. Raadpleeg de gebruiksaanwijzing van de fabrikant voor het installeren van de crank en de trapas.

5.4. Balhoofd en vork monteren



De vork voorbereiden

- Bepaal de ideale fietspositie (sectie 3. Geometrie) en de overeenkomstige lengte van de stuurbuis.
- Zaag de stuurbuis op de gewenste hoogte af. Dit kan worden gedaan met of zonder de remkabels aangebracht. Zaag de stuurbuis niet meer dan 3 mm onder de bovenkant van de stuurpen af!

OPGELET: Zaag met behulp van een zadelpen- of stuurzaaggeleider voor een rechte zaaglijn.

- Schuif het expanderpluggedeelte (A) in de stuurbuis. Zorg dat de lipjes van de expanderplugs vlak met de bovenkant van de stuurbuis zijn met de pijl richting de achterkant van de vork gericht.

- Draai de expanderbout aan tot 5 Nm/44.2 in-lbf met behulp van een momentsleutel en een 6 mm inbusbit.
- Zorg dat de voorremkabel zich tegen de stuurbuis bevindt met behulp van een stukje stevige tape voordat het balhoofd wordt geïnstalleerd.



Het installeren en vervangen van de expanderplug kan worden uitgevoerd met de vork op de fiets bevestigd zonder dat de remkabels losgemaakt of omgeleid dienen te worden.

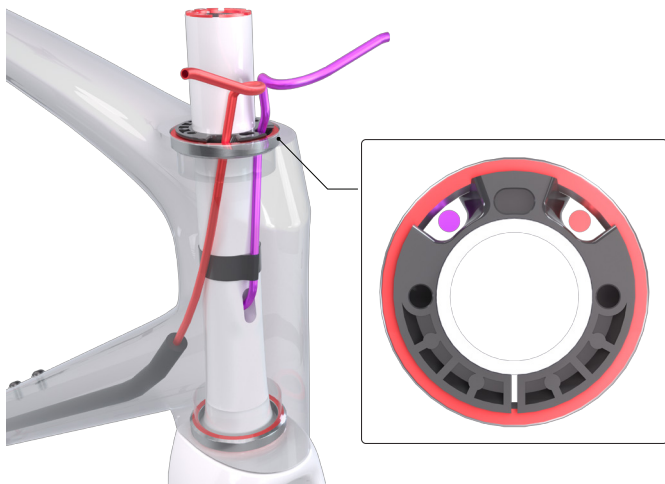
WAARSCHUWING! Snij de stuurbuis 3 mm onder de bovenkant van de stuurpen af wanneer de ideale fietspositie is bepaald. U kunt tevens één 5 mm afstandshouder boven de stuurpen aanbrengen met gebruik van de open stuurpenkap. Zorg dat de dikte van de afstandshouders boven de stuurpen niet meer dan 5 mm bedraagt. Het aanbrengen van meer dan 5 mm afstandshouders boven de stuurpen is alleen toegestaan om de ideale fietspositie te bepalen. Tijdens het fietsen heeft de stuurpen de volledige ondersteuning van de expanderplug binnenin de vork nodig voor een veilige en juiste werking.



OPGELET: Als uw fiets van een SL7-stuurpen is voorzien, is een extra 10 mm stuurpenlengte nodig om de Roval Rapide-cockpit te kunnen gebruiken.

De balhoofdlaters installeren

- Breng vet aan en installeer de onderste balhoofdlager (B) vervolgens in de onderste balhoofdbuiscup met de stuurbuis met voorremkabel in de balhoofdbuis aangebracht. De achterremkabel moet uit de bovenkant van de balhoofdbuis naast de stuurbuis komen.
- Breng vet aan en installeer vervolgens de bovenste balhoofdlager (C) over de stuurbuis en in de bovenste balhoofdbuiscup met de remkabels tussen de bovenste balhoofdlager en de stuurbuis.



De compressiering installeren

- Leid de remkabels door de respectievelijke gleuven van de compressiering, installeer de compressiering op de stuurbuis en breng vervolgens de ring op de bovenste lager aan.
- Met de vork naar voren gericht en de kabels die uit het frame steken, draai de vork 90 graden in de tegenovergestelde richting van de kant waar de achterrem zich bevindt. Dit zorgt ervoor dat de achterremkabel tijdens het draaien rond de stuurbuis wordt gewikkeld.
- Met de vork 90 graden gedraaid, trek voorzichtig aan de achterremkabel totdat deze binnenin het frame strak komt te staan en duw vervolgens opnieuw 20 mm aan kabel in het frame omlaag om de stack aan te passen en te vermijden dat het stuur tijdens het draaien vast komt te zitten.

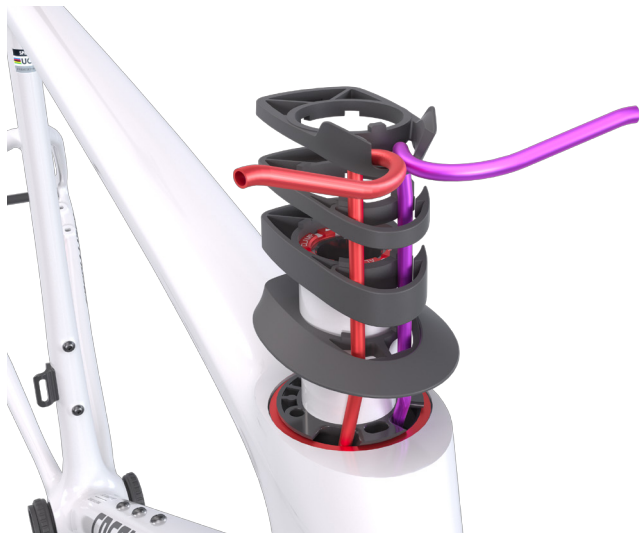
i De remkabels moeten altijd door de zijdelingse gleuf van de compressiering gaan, die met de kant van de relevante remhendel overeenstemt. De remkabels mogen elkaar niet kruisen.

5.5. Afstandshouders, stuurpen en stuur

5.5.1. SL7-stuurpen

De overgang- en afstandshouderstack installeren

- Leid de remkabels door de respectievelijke gaten van de onderste overgang, leid ze vervolgens omhoog door het voorste gat van de stack van de afstandshouder en de bovenste overgang, terwijl de overgangen en de afstandshouders op de stuurbuis worden geschoven.
- Leid de remkabels naar voren in de inkeping van de bovenste overgang.

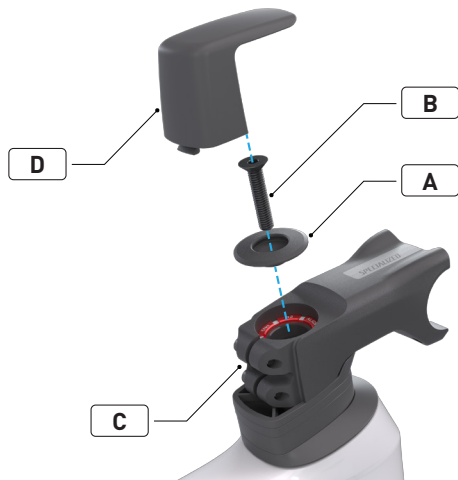


De afstandshouders moeten altijd met de onderste en bovenste overgang worden gebruikt. De afstandshouder van de onderste overgang is voorzien van drie pennen die in de drie gaten op de compressiering passen. Zorg dat ze zich op één lijn bevinden en juist in elkaar worden gepast.



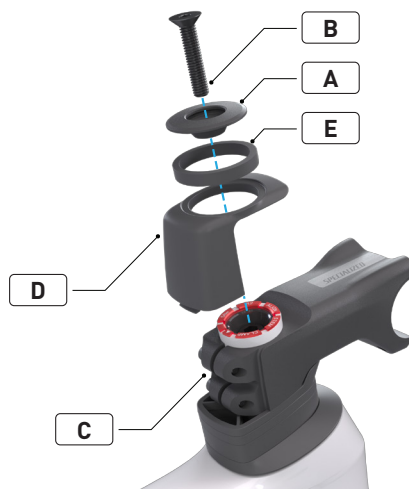
De afstandshouders zijn gesplitst zodat ze kunnen worden geïnstalleerd of verwijderd om de stackhoogte aan te passen zonder de remkabels te moeten verwijderen. Installeer om dit te doen de afstandshouder op de stuurbuis en schuif de klem vervolgens verticaal in elkaar.

De stuurpen installeren (gesloten stuurpenkap)



- Monteer de stuurpen op de stuurbuis.
- Installeer de bovenste kap (A) en compressiebout (B). Draai de bout aan met behulp van een momentsleutel en een 4 mm inbusbit totdat het balhoofd juist is afgesteld zonder speling of binding in het balhoofdgedeelte.
- Zorg dat de stuurpen zich in het midden van het frame bevindt. Draai de stuurbuiskelembouten (C) aan tot 5 Nm/44,2 in-lbf met behulp van een momentsleutel en een 4 mm inbusbit.
- Installeer de gesloten stuurpenkap (D) (geen gat in de bovenkant).
- U kunt op elk moment de balhoofdlager afstellen. Om de gesloten stuurpenkap los te maken voor toegang tot de stuurpenklem en compressiebouten, druk op de achterkant van de kap in een voor- en bovenwaartse beweging terwijl de zijden omhoog worden getrokken.

De stuurpen installeren (open stuurpenkap)



- Installeer de stuurpen op de stuurbuis met de open stuurpenkap (D) (gat in de bovenkant) erover en zorg dat de stuurpen zich in het midden van het frame bevindt.
- Breng maximaal één afstandshouder van 5 mm (E) op de stuurpen aan en installeer vervolgens de bovenste kap (A) en compressiebout (B). Draai de bout aan met behulp van een momentsleutel en een 4 mm inbusbit totdat het balhoofd juist is afgesteld zonder speling of binding in het balhoofdgedeelte.
- Draai de stuurbuiskelembouten (C) aan tot 5 Nm/44,2 in-lbf met behulp van een momentsleutel en een 4 mm inbusbit.
- U kunt op elk moment de balhoofdlager afstellen. De stuurpenklem en compressiebouten zijn niet afgedekt wanneer de open stuurpenkap wordt gebruikt.

De stuurklemmen installeren



- Installeer de twee stuurklemmen aan hun respectievelijke kant.
- Draai de stuurklembouten aan tot 1 Nm/8,8 in-lbf met behulp van een momentsleutel en een 2,5 mm inbusbit.

De remkabels installeren

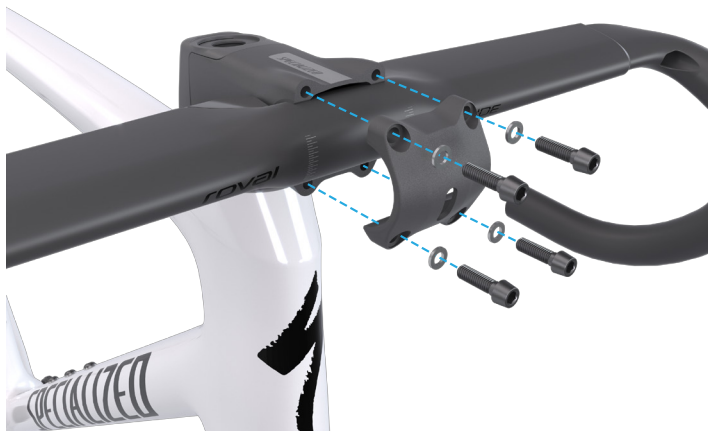


- Leid de remkabels intern door hun respectievelijke stuurkant totdat ze de openingen aan de zijkant van het stuur verlaten.

Vanaf de positie waar ze de stuurbuis verlaten tot aan de positie waar ze het stuur binnegaan mogen de remkabels elkaar niet kruisen. Als de achterremhendel zich rechts bevindt, dan moet de achterremkabel de balhoofdbuis aan de rechterkant verlaten en blijft die aan deze kant totdat de kabel de rechterstuurpoort binnengaat.



Het stuur en de klemplaat voor stuurpen installeren



- Plaats het stuur tegen de body van de stuurpen en breng de klemplaat vervolgens over het stuur aan.
- Draai de bouten opnieuw losjes vast door elk van de klemplaatgaten en in de body van de stuurpen.
- Stel het stuur op de gewenste positie in en zorg dat het zich mooi in het midden bevindt.



- Draai de bovenste klemplaatbouten (1) (2) afwisselend aan tot 5 Nm/44,2 in-lbf met behulp van een momentsleutel en een 4 mm inbusbit.
- Draai vervolgens de onderste klemplaatbouten (3) (4) afwisselend aan tot 5 Nm/44,2 in-lbf met behulp van een momentsleutel en een 4 mm inbusbit.

WAARSCHUWING! De SL7-stuurpen is zo ontworpen dat er geen ruimte aan de bovenste zijde zichtbaar is tussen de body van de stuurpen en de klemplaat. De bovenste bouten moeten worden aangedraaid zodat de klemplaat tegen de behuizing van de stuurpen komt te zitten voordat het wordt vastgedraaid. Als de klemplaat niet tegen de body van de stuurpen zit, kan dit structurele schade aan het stuur veroorzaken.

De remkabels onder de stuurpen vastzetten



- Installeer de stuurpenkabelklem (A) om de remkabels onder de stuurpen vast te maken.
- Draai de stuurpenkabelklembout aan tot 3 Nm/26,5 in-lbf met behulp van een momentsleutel en een 4 mm inbusbit.



Het vastzetten van de remkabel onder de kabelklem vóór het installeren van de rem-/schakelhendels maakt dit proces eenvoudiger.

De installatie van het stuur voltooien

- Schuif de rem-/schakelhendelbandklemmen op het stuur en breng de rem-/schakelhendels vervolgens op de klemmen aan.
- Lijn de hendels uit en draai de klembouten tot de vereiste waarde van de fabrikant aan.



WAARSCHUWING! Draai de bandklem niet om die op het stuur aan te brengen. Dit kan het carbon stuur beschadigen.

- Installeer de stureindkappen.
- Wikkel stuurtape rond het stuur.
- Voltooi de installatie van de rem-/schakelhendel volgens de aanwijzingen van de fabrikant.

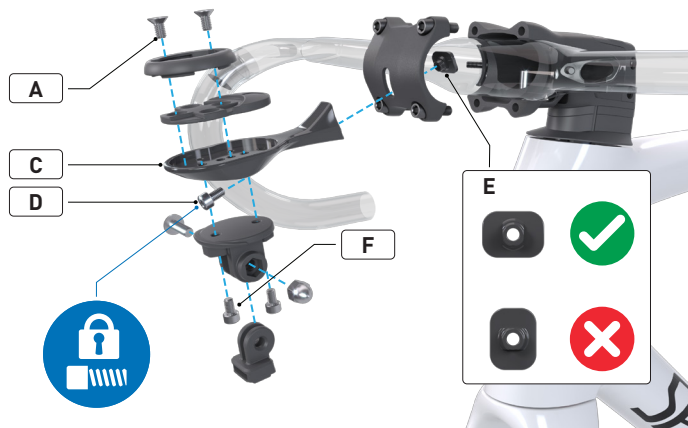


Alvorens de kabels door te knippen, kan het handig zijn om een stukje overtollige kabel in het frame te duwen. Dit maakt het mogelijk om in de toekomst kleine aanpassingen te maken.

- Knijp met de fiets op de grond de voorrem dicht en beweeg de fiets naar voren en achteren om na te gaan of het balhoofd goed op zijn plaats zit en er geen speling aanwezig is.

5.5.2. Specialized accessoirehouder

Dit is een optioneel installatieaccessoire voor gebruik op de SL7-stuurpen en is niet nodig voor een juiste werking van de klemplaat voor stuurpen.



- Breng loctite op de bevestigingsbout (D) aan, plaats de bevestigingsplaat (E) horizontaal binnenin de klemplaat van de stuurpen en installeer de accessoirehouder (C) op de klemplaat van de stuurpen. Na het bepalen van de hoek van de accessoirehouder, draai de bout aan tot 2,7 Nm/23,8 in-lbf met behulp van een momentsleutel en een 3 mm inbusbit.
- Installeer uw gekozen accessoires en draai de bouten A en F vervolgens aan, indien van toepassing.



OPGELET: De oriëntatie van de bevestigingsplaat is essentieel voor de structurele integriteit van de stuurpen en het stuur. Als de plaat verticaal wordt geïnstalleerd, zal die niet goed vastzitten en kan het stuur worden beschadigd wanneer het tot de vereiste waarde wordt aangedraaid.



De Specialized accessoirehouder is compatibel met Bar Fly 4 accessoire-adapters. De plaat van de accessoirehouder maakt twee bevestigingsposities mogelijk, afhankelijk van de grootte van het display. De inbegrepen adapters zijn geschikt voor de meer populaire display-, licht- en camerahouders. Extra adapters zijn beschikbaar op www.barflybike.com.

5.5.3. Roval Rapide-cockpit

De overgang- en afstandshouderstack installeren

- Leid de remkabels door de respectievelijke gaten van de onderste overgang, leid ze vervolgens omhoog door het voorste gat van de stack van de afstandshouder en de bovenste overgang, terwijl de overgangen en de afstandshouders op de stuurbuis worden geschoven.
- Leid de remkabels naar voren in de inkeping van de bovenste overgang.



De afstandshouders moeten altijd met de onderste en bovenste overgang worden gebruikt. De onderste overgang is voorzien van twee pennen die in twee gaten op de compressiering passen. Zorg dat ze zich op één lijn bevinden en juist in elkaar worden gepast.



De afstandshouders zijn gesplitst zodat ze kunnen worden geïnstalleerd of verwijderd om de stackhoogte aan te passen zonder de remkabels te moeten verwijderen. Installeer om dit te doen de afstandshouder op de stuurbuis en schuif de klem vervolgens verticaal in elkaar.

De remkabels installeren

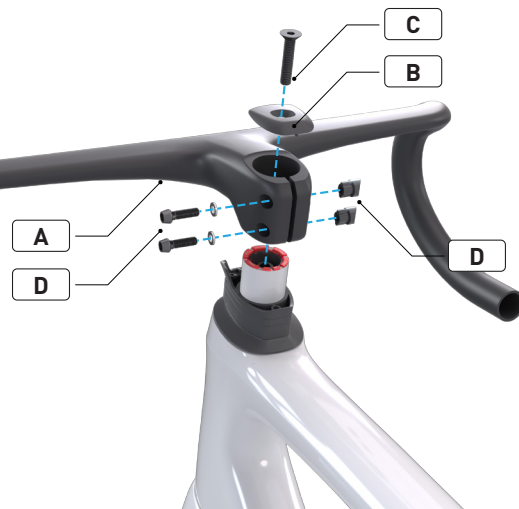


- Leid de remkabels intern door hun respectievelijke stuurkant totdat ze de openingen aan de zijkant van het stuur verlaten.

Vanaf de positie waar ze de stuurbuis verlaten tot aan de positie waar ze het stuur binnegaan mogen de remkabels elkaar niet kruisen. Als de achterremhendel zich rechts bevindt, dan moet de achterremkabel de balhoofdbuis aan de rechterkant verlaten en blijft die aan deze kant totdat de kabel de rechterstuurpoort binnengaat.



Het stuur installeren




- Installeer de Roval Rapide-cockpit (A) op de stuurbuis. Opgelet, dit is een geïntegreerde stuurpen en stuur.
- Installeer de bovenste kap (B) en compressiebout (C). Draai de bout aan met behulp van een momentsleutel en een 4 mm inbusbit totdat het balhoofd juist is afgesteld zonder speling of binding in het balhoofdgedeelte.
- Zorg dat de stuurpen zich in het midden van het frame bevindt. Draai de stuurbuiskelembouten en moeren (D) aan tot 5 Nm/44,2 in-lbf met behulp van een momentsleutel en een 4 mm inbusbit.

De installatie van het stuur voltooiën

- Schuif de rem-/schakelhendelbandklemmen op het stuur en breng de rem-/schakelhendels vervolgens op de klemmen aan.
- Lijn de hendels uit en draai de klembouten tot de vereiste waarde van de fabrikant aan.

WAARSCHUWING! Draai de bandklem niet om die op het stuur aan te brengen. Dit kan het carbon stuur beschadigen.

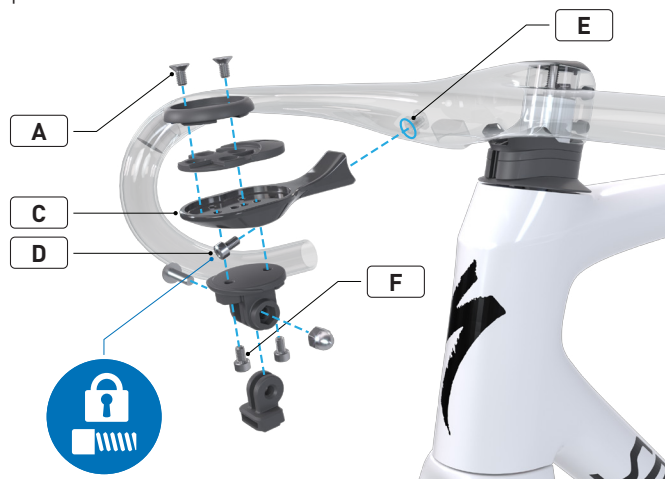
- Installeer de stuureindkappen.
- Wikkel stuurtape rond het stuur.
- Voltooi de installatie van de rem-/schakelhendel volgens de aanwijzingen van de fabrikant.

 Alvorens de kabels door te knippen, kan het handig zijn om een stukje overtollige kabel in het frame te duwen. Dit maakt het mogelijk om in de toekomst kleine aanpassingen te maken.

- Knijp met de fiets op de grond de voorrem dicht en beweeg de fiets naar voren en achteren om na te gaan of het balhoofd goed op zijn plaats zit en er geen speling aanwezig is.

5.5.4. Accessoireshouder voor Roval Rapide-cockpit

Dit is een optioneel installatieaccessoire voor gebruik op de Roval Rapide-cockpit.

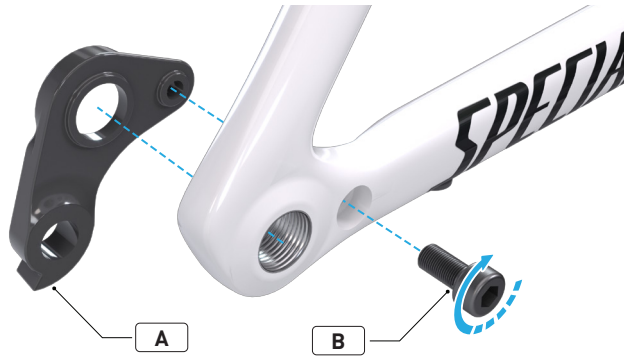


- Breng loctite op de bevestigingsbout (D) aan en installeer vervolgens de accessoireshouder (C) op het bevestigingspunt met schroefdraad (E). Draai de bout aan tot 2,7 Nm/23,8 in-lbf met behulp van een momentsleutel en een 3 mm inbusbit.
- Installeer uw gekozen accessoires en draai de bouten A en F vervolgens aan, indien van toepassing.

De accessoireshouder voor Roval Rapide-cockpit is compatibel met Bar Fly 4 accessoire-adapters. De plaat van de accessoireshouder maakt twee bevestigingsposities mogelijk, afhankelijk van de grootte van het display. De inbegrepen adapters zijn geschikt voor de meer populaire display-, licht- en camerahouders. Extra adapters zijn beschikbaar op www.barflybike.com.

5.6. Achterderailleurhanger

De derailleurhanger is een vervangbaar onderdeel dat de achterderailleur met het fietsframe verbindt en is direct op de achterste dropout gemonteerd. De derailleurhanger is ontworpen om bij een impact te buigen of te breken om het frame en de derailleur tegen beschadiging te beschermen.



- Installeer de derailleurhanger (A) zodat deze mooi in de dropout zit en het boutgat zich op één lijn bevindt met het gat in het frame.
- Maak de derailleurhangerbout (B) voorzichtig vast zodat de derailleurhanger tegen het frame op zijn plaats wordt gehouden.
- Draai de derailleurhangerbout (B) aan tot 4,5 Nm/39,8 in-lbf met behulp van een momentsleutel en een 4 mm inbusbit.
- Volg de aanwijzingen van de fabrikant voor de installatie en configuratie van de achterderailleur.

5.7. De pedalen installeren

De pedalen zijn over het algemeen voorzien van een 'L' of 'R' teken of de schroefdraad van het pedaal geeft aan welke het linker- en rechterpedaal is.

OPGELET: Zorg dat de pedalen juist geïnstalleerd zijn. Het linker- en rechterpedaal hebben tegenovergestelde schroefdraden. De cranks kunnen worden beschadigd wanneer ze aan de verkeerde kant worden geïnstalleerd.

i Het schroefdraad van beide pedalen draait tijdens het vastmaken naar voren, richting de voorkant van de fiets.

WAARSCHUWING! Controleer voor uw eerste rit en vervolgens regelmatig of de pedalen volgens de specificaties zijn vastgemaakt. De pedalen kunnen afhankelijk van het soort en frequentie van gebruik na verloop van tijd loskomen. Dit geldt vooral wanneer ze niet juist geïnstalleerd zijn. Het fietsen met losse pedalen kan de schroefdraad beschadigen, waardoor het pedaal uit de crank kan loskomen en u de controle over de fiets kunt verliezen.

5.8. Laatste stappen

- Voer de resterende stappen uit voor het installeren van de aandrijving en andere onderdelen volgens de instructies van de fabrikant van het onderdeel.
- Controleer of alles juist is aangebracht en of alle bouten tot de vereiste waarde zijn aangedraaid.

6. ALGEMENE INFORMATIE M.B.T. ONDERHOUD

De Tarmac SL8 is een high performance fiets. Alle algemene onderhoudswerkzaamheden, probleemoplossing, reparatiewerkzaamheden en het vervangen van onderdelen moeten door een geautoriseerde Specialized retailer worden uitgevoerd. Voor algemene informatie met betrekking tot het onderhoud van uw fiets, raadpleeg de Gebruiksaanwijzing. Wij raden u aan om voor elke rit een mechanische veiligheidscontrole uit te voeren, zoals beschreven in de Gebruiksaanwijzing.

- Wees voorzichtig om het beschadigen van het framemateriaal te vermijden. Schade kan tot verlies van de integriteit van de constructie leiden en noodlottige storingen tot gevolg hebben. Deze schade kan tijdens de inspectie al dan niet zichtbaar zijn. Voor elke rit en na een val, controleer de fiets grondig op gutsen, krassen in de verf, inkervingen, gebogen onderdelen of andere tekenen van schade. Als u een van deze beschadigingen aantreft, ga dan niet fietsen. Breng uw fiets naar een geautoriseerde Specialized retailer voor een volledige inspectie na een val en voordat u verder fietst.
- Luister tijdens het fietsen of u gekraak hoort; gekraak kan een probleem op een of meerdere componenten aangeven. Controleer regelmatig alle oppervlakken in fel zonlicht om de spanningspunten, zoals lasnaden, gaten en contactpunten met andere onderdelen, op kleine haarscheurtjes of vermoeidheid te controleren. Als u gekraak hoort, tekenen van overmatige slijtage of andere schade aan de fiets waarneemt, ongeacht de omvang, stop dan onmiddellijk met fietsen en breng uw fiets naar een geautoriseerde Specialized retailer voor inspectie.
- De levensduur en het soort en de frequentie van onderhoud hangen van vele factoren af, waaronder het gebruik, het gewicht van de rijder, de fietsomstandigheden en/of botsingen. De componenten kunnen in verschillende mate aan aanzienlijke slijtage worden blootgesteld. Dit is afhankelijk van het component. De aandrijflijn en remcomponenten zijn in het bijzonder aan slijtage onderhevig. Laat uw fiets en de componenten regelmatig door een geautoriseerde Specialized retailer op slijtage controleren.
- Blootstelling aan ruwe omstandigheden, in het bijzonder zoute lucht (door te fietsen nabij de zee of in de winter), kan resulteren in galvanische corrosie van componenten, zoals de crankas en bouten, wat de slijtage kan versnellen en de levensduur kan verkorten. Vuil kan de oppervlakken en lagers tevens sneller verslijten. Daarom dienen de oppervlakken van de fiets voor elke rit schoongemaakt te worden. De fiets dient regelmatig onderhouden te worden door een geautoriseerde Specialized retailer, wat betekent dat de fiets schoongemaakt en gesmeerd wordt, (gedeeltelijk) uit elkaar wordt gehaald en geïnspecteerd wordt op corrosie en/of scheurtjes. Als u tekenen van corrosie of scheuren in het frame of een ander component waarneemt, vervang dan dit component.
- Reinig en smeer de aandrijflijn regelmatig volgens de instructies van de fabrikant van de aandrijflijn.
- Gebruik geen hogedrukreiniger direct op de lagers om uw fiets te wassen. Zelfs water van een tuinslang kan de afdichtingen binnendringen en water kan in bepaalde componenten, zoals cranks of lagers, sijpelen en mogelijk schade berokkenen. Maak uw fiets schoon met een schone, vochtige doek en gepaste reinigingsmiddelen speciaal voor fietsen (indien van toepassing).
- Stel de fiets niet extreem lang bloot aan direct zonlicht of extreme hitte, zoals in een auto geparkeerd in de volle zon of direct naast een warmtebron, zoals een radiator.



WAARSCHUWING! Het niet opvolgen van de instructies in deze sectie kan resulteren in schade aan de componenten van uw fiets en het vervallen van uw garantie, maar bovenal kan het leiden tot ernstig persoonlijk letsel of de dood. Gebruik de fiets niet als er tekenen van schade op uw fiets waarneembaar zijn en breng hem onmiddellijk naar een geautoriseerde Specialized retailer voor inspectie.

WAARSCHUWING! Gebruik een reparatiestandaard tijdens het in elkaar zetten of onderhouden van de fiets, en een fietsrek om de fiets te transporteren.



Bij het plaatsen van het frame en/of de fiets in een reparatiestandaard klemt u de standaard om de zadelpen en niet om het frame. Het vastklemmen van het frame kan schade, al dan niet zichtbaar, aan het frame veroorzaken, waardoor u de controle over uw fiets kunt verliezen en kunt vallen.

6.1. Reserveonderdelen en accessoires

Reserveonderdelen en accessoires van Specialized zijn verkrijgbaar via een geautoriseerde Specialized retailer. Raadpleeg de onderstaande tabel en de sectie **4. Specificaties** van deze handleiding voor het te gebruiken gereedschap, gereedschaps- en koppelspecificaties en de vervangingsonderdeelnummers.

	OMSCHRIJVING	ONDERDEEL	
A	SL7-stuurpen	31,8 mm x 70 mm 6D	20021-1101
		31,8 mm x 80 mm 6D	20021-1102
		31,8 mm x 90 mm 6D	20021-1103
		31,8 mm x 100 mm 6D	20021-1104
		31,8 mm x 110 mm 6D	20021-1105
		31,8 mm x 120 mm 6D	20021-1106
		31,8 mm x 130 mm 6D	20021-1107
		31,8 mm x 110 mm 12D	20021-1115
		31,8 mm x 120 mm 12D	20021-1116
		31,8 mm x 130 mm 12D	20021-1117
		31,8 mm x 140 mm 12D	20021-1118
B	Schuimhuls "churro" 11 mm OD	S149900018	
C	Roval tubeless ventiel 70 mm (Rapide CLX TL)	S225500010	
D	Roval tubeless ventiel 80 mm (Rapide CLX TL)	S225500011	
E	S-Works bidonhouderbouten, korte versie, M5 x 10 mm, legering	S230500005	

F	Afstandshouder voor bidonhouder, M5 x 5 mm, legering	S235600001
G	Bovenste en onderste klemmenkit voor Alpinist-zadelpen	S204900004
H	Klembout voor zadelrail (7 mm/9 mm)	2812-9050
I	S-Works carbon zadelpen (300 mm 0 mm compensatie)	28123-4100
J	S-Works carbon zadelpen (300 mm 15 mm compensatie)	28123-4105
K	S-Works carbon zadelpen (380 mm 0 mm compensatie)	28123-4110
L	S-Works carbon zadelpen (380 mm 15 mm compensatie)	28123-4115
M	Achterderailleurhanger (lichtgewicht)	S206000001

N	Roval Rapide-cockpit	31,8 mm x 380 mm x 75 mm	21023-0612
		31,8 mm x 380 mm x 90 mm	21023-0613
		31,8 mm x 380 mm x 115 mm	21023-0616
		31,8 mm x 400 mm x 90 mm	21023-0623
		31,8 mm x 400 mm x 100 mm	21023-0624
		31,8 mm x 400 mm x 110 mm	21023-0625
		31,8 mm x 400 mm x 120 mm	21023-0626
		31,8 mm x 400 mm x 135 mm	21023-0628
		31,8 mm x 420 mm x 90 mm	21023-0633
		31,8 mm x 420 mm x 100 mm	21023-0634
		31,8 mm x 420 mm x 110 mm	21023-0635
		31,8 mm x 420 mm x 120 mm	21023-0636
		31,8 mm x 420 mm x 135 mm	21023-0638
		31,8 mm x 440 mm x 110 mm	21023-0645
31,8 mm x 440 mm x 125 mm	21023-0647		

SPECIALIZED®

SPECIALIZED BICYCLE COMPONENTS

15130 Concord Circle, Morgan Hill, CA 95037 (408) 779-6229