



SPA SOLUTIONS  
THE DREAM OF HAPPINESS

# Spa Solutions GmbH

## Betriebsanleitung

### Modelle:

Rhodium

Platinum

Titanium

Quantium One

Rubinium Master Spa

# Inhaltsverzeichnis

Kurze Info	3
Wichtige Sicherheitsinformationen	3, 4
Standort des SPA's bestimmen	5
Platzierung Ihres Whirlpools bestimmen	6
Seitenwand abmontieren	7, 8
Installation Elektrische Anforderung	9
Display entlüften	10
Anleitung Whirlpool Einstellungen	11 - 15
Display entsperren	16
Wasserablauf erklärt	17 - 19
Bluetooth Soundsystem	20, 21
Aromatherapiekartusche erklärt	22 - 24
Düsenarten und Ihre Funktionen	25, 26
Technische Datenblätter	27-30

## Kurze Info

Der Filterwechsel muss nach maximal 6 Monaten erfolgen, zusätzlich muss auch der Whirlpool mit der richtigen Poolchemie gereinigt werden ansonsten können Garantieleistungen entfallen!

Der Wasserwechsel sollte auch mindestens 2 mal im Jahr durchgeführt werden, dies kann man direkt mit dem Filterwechsel kombinieren.

## Wichtige Sicherheitsinformationen

**Wenn Sie dieses elektrische Gerät installieren, befolgen Sie bitte folgende Vorsichtsmassnahmen.**

1. **WARNUNG:** um die Verletzungsgefahr zu minimieren lassen Sie Kinder nur unter ständiger Beobachtung dieses Produkt benutzen.
2. **ACHTUNG:** Lassen Sie Kinder, welche nicht schwimmen können, dieses Produkt nicht benutzen da das Risiko zu ertrinken sehr hoch ist.
3. **ACHTUNG:** Verletzungsrisiko. Die Saugfunktion des Pools ist entsprechend hoch um eine spezielle Wassermenge, mittels einer Pumpe, durch den Pool zu zirkulieren. Ist ein höherer Durchfluss von Nöten wird sich der durch Flussgeschwindigkeit entsprechend anpassen. Benutzen Sie niemals den SPA wenn die Abdeckung der Ansagefunktion defekt ist. Entfernen Sie diese niemals.
4. **ACHTUNG:** elektrischer Schlag. Installieren Sie Ihren SPA mit mindestens 1,5 m Abstand zu allen metallischen Oberflächen.
5. **ACHTUNG:** Risiko eines elektrischen Schlags: verwenden Sie keine elektrischen Geräte sowie Radio Telefon usw. in einem Umkreis von 1,5 m außer diese sind in ihrem SPA verbaut
6. **ELEKTRISCHE VERSORGUNG:** Die Elektrische Versorgung dieses Produkts muss mit einem geeigneten Schutzschalter versehen sein, welcher den nationalen Standards entspricht. Der SPA muss schnell und einfach von der elektrischen Versorgung getrennt werden können.
7. **WARNUNG.** Reduktion von Verletzungsgefahren:
  - a. die Wassertemperatur sollte 40° niemals überschreiten. Eine Temperatur zwischen 36° und 38 °C ist Ideal für die Gesundheit eines Erwachsenen. Für Kinder ist eine geringere Temperatur empfehlenswert. Empfohlene Benutzungsdauer 15 Minuten.
  - b. Schwangere Frauen sollen Wassertemperaturen über 38 °C meiden.
  - c. Bevor der SPA benutzt wird prüfen Sie bitte die Wassertemperatur, um Verletzungen zu vermeiden da die Genauigkeit des Temperaturfühlers abweichen kann.
  - d. Der Gebrauch von Alkohol, Drogen oder Medikamenten vor oder während der Benützung des SPA´s kann zur Bewusstlosigkeit und Ertrinken führen.
  - e. Übergewichtige Personen mit Herzkrankheiten, niedrigen oder hohen Blutdruck, Kreislaufproblemen oder Diabetes sollten, vor der Benutzung des SPA´s, einen Arzt konsultieren.
  - f. Personen die Medikamente nehmen, sollten vor Benützung des SPA´s, den Arzt konsultieren. Da einige Medikamente Schläfrigkeit hervorrufen und andere wiederum Einfluss auf Herzschlag, Blutdruck und Kreislauf haben.
8. **AUDIO / VIDEO ZUBEHÖR WARUNG** (Modelabhängig) Zugänge zu diesem Zubehör, sollen Ordnungsgemäss verschlossen werden bevor der SPA benutzt wird.
9. **VORSICHT:** verwenden Sie für eventuellen Austausch nur originale Teile.
10. **WARNUNG:** Elektroschock Vorbeugung. Verbinden Sie keine Außenstehenden Komponente mit dem Pool. Wie zum Beispiel

- extra Kabel, freistehende Lautsprecher, Kopfhörer, zusätzliches Audio/Video Equipment.
11. **WARNUNG:** das selbstständige Entfernen von zum Beispiel Audioabdeckungen kann sie gefährlichen Spannungen und somit einen hohen Verletzungsrisiko aussetzen. Übergeben Sie sämtliche Wartungsarbeiten ausschließlich qualifizierten Personal.
  12. **ACHTUNG** Risiko eines elektrischen Schocks. Wenn die Stromversorgung beschädigt ist; wenn Wasser in das Audio Video System oder anderen technischen Systeme eintritt oder wenn sie irgendwelche Anzeichen von Beschädigungen der einzelnen, mit Strom versorgt Komponenten, wahrnehmen, nehmen Sie den SPA von Strom und kontaktieren Sie Ihr qualifiziertes Servicepersonal.
  13. Diese Einheit sollte eine periodischen Routinewartung unterzogen werden, um sicher zu gehen, dass die Einheit ordnungsgemäß funktioniert.
  14. **ACHTUNG** betätigen Sie die Audio Video Systeme nicht, während sie im SPA sitzen.
  15. wird der SPA bei jemand anderen als bei der angegebene Lieferadresse wohnhafter Person installiert, erlischt die Herstellergarantie.
  16. Nehmen Sie keine Gegenstände mit in den SPA die das Acryl beschädigen könnten.
  17. Fügen Sie niemals Gegenstände in diverse Öffnungen des SPAs sein
  18. **WARNUNG:** Sitzen sie niemals auf der SPA Abdeckung oder platzieren Sie Gegenstände darauf.
  19. Entfernen Sie Wasser sowie andere Gegenstände, welche sich auf der Abdeckung sammeln.
  20. **WARNUNG:** verwenden Sie den SPA niemals nach anstrengenden Workouts.
  21. sollten Sie sich während der Benutzung des SPAs unwohl fühlen brechen Sie die weitere Benutzung ab und kontaktieren Sie Ihren Arzt.
  22. **WARNUNG:** um das Risiko einer Verletzung zu minimieren sollten speziell Personen mit einer gesundheitlichen Vorgeschichte oder Problemen wie zum Beispiel Fettleibigkeit, Herzproblemen, hoher oder niederer Blutdruck, Kreislaufproblemen, während der Schwangerschaft oder Diabetes den SPA benutzen, ohne vorher einen Arzt konsultiert zu haben.
  23. **WARNUNG:** beachten Sie eine angemessene Benutzungszeit. Lange Benützung bei hohen Temperaturen kann zu einer erhöhten Körpertemperatur führen dies wiederum kann Schwindel, Übelkeit, Ohnmacht, Schläfrigkeit und reduziert die Aufmerksamkeit hervorrufen welches wiederum bis zu einem Ertrinken führen kann.
  24. **WARNUNG:** Die Jets des SPA's produzieren zum Teil eine Massagewirkung mit sehr hohem Druck. Dies kann bei längerer bearbeiten, der gleichen Körperstelle zu Hämatomen führen.
  25. **WICHTIG:** Die angegebenen Sicherheitshinweise müssen für alle SPA Benutzer zugänglich sein.
  26. **WARNUNG:** Um ein Ertrinken zu vermeiden muss das SPA Cover immer den Pool abdecken und sorgfältig verriegelt sein, wenn dieses nicht benutzt wird.
  27. **WICHTIG:** Lesen und verstehen Sie die Warnhinweise an dem SPA.
  28. Angemessene Wasserpflegeprodukte sind notwendig, um eine Beschädigung des Pools und die darin enthaltenen Komponente zu vermeiden.

# Standort des SPA's bestimmen

## Die Wahl des richtigen Standortes

Diese SPA's wurden in erster Linie, für die Benützung im Freien entworfen. Eine Platzierung innen ist ebenso möglich. Die Faktoren, nach denen der richtige Standort dieses Pools ausgewählt werden sollten, sind:

**Gewicht des SPA's, Stromanschluss und Wasserabfluss.**

**Der folgende Abschnitt beinhaltet Richtlinien, die befolgt werden müssen!**

**Jeder Inhaber eines SPA's ist selbst für die ordentliche Installation verantwortlich.**

**WICHTIG:** Der Untergrund auf den der SPA platziert wird, muss glatt und flach sein und problemlos das Gesamtgewicht (Leergewicht des SPA's, Gewicht des maximalen Fassungsvermögen und Benutzer) tragen können. Denken sie auch daran, dass Ihr SPA über einen längeren Zeitraum hinweg, an der gleichen Position stehen bleiben wird.

Werden diese Voraussetzungen nicht erfüllt, kann es zu Schäden an der Außenverkleidung oder an der Acrylwanne kommen. Daraus resultierte Schäden werden von der Garantie ausgeschlossen. Es liegt in der Verantwortung eines jeden Besitzers, diese Stabilität des Untergrundes zu gewährleisten. Wir empfehlen ein eingegossenes Betonfundament.

Andere Untergründe sind akzeptabel, wenn die Konstruktionen die vorgegebenen Voraussetzungen erfüllen.

Die Lage Ihres SPA's muss so gewählt werden, dass Regenwasser und Schmelzwasser ablaufen können, da dieses Wasser die Technische Komponente Ihres SPA's überschwemmen und somit Ihrem SPA erheblichen Schaden zuführen kann. Möchten Sie den SPA im Boden versenken, ist ein Serviceschacht erforderlich um, bei Bedarf, an die technischen Komponenten zu gelangen. Vergewissern Sie sich, dass jederzeit ein Zugang zu den technischen Komponenten möglich ist.

**BERECHNUNG DES GEWICHTS:** Die Höhe des Gewichts, ist in der Produktbeschreibung jenes Modells ersichtlich. Ein Leergewicht kann zwischen 285 und 1650 Kilogramm betragen. Das Fassungsvermögen beträgt zwischen 700 und 12'500 Liter. Um das voraussichtliche Gewicht des gefüllten SPA's ohne Benutzer zu ermitteln, kalkulieren Sie mit Liter = Kilogramm.

# Platzierung Ihres Whirlpools im Freien

## **Folgendes sollten Sie berücksichtigen, wenn Sie Ihren SPA im Freien platzieren möchten:**

- Wie weit ist die Stromversorgung entfernt? Lange Kabel können kostenintensiv sein.
- Wird die Installation der Hausbesitzer oder des Eigentümerverbandes genehmigt?
- Ist ein Abstand von mindestens 3 Metern zu freihängenden Stromkabeln möglich?
- Stellen sie sicher, dass der Zugang zu den einzelnen Komponenten Ihres SPAs jederzeit frei ist und nicht blockiert werden können.
- Entspricht die Installation des SPAs den nationalen und lokalen Sicherheitsvorschriften?
- Überlegen Sie sich wie Sie Ihren SPA nutzen möchten. Dies hilft Ihnen den Idealen Platz zu finden.
- Steht Ihr SPA in erster Linie für die Benutzung der Familie zur Verfügung, ist es ratsam genügend Platz zum Spielen und Grillen freizuhalten. Soll der SPA hauptsächlich zum Entspannen dienen, ist die Wahl eines sichgeschützten Platzes von Vorteil.
- Wohnen sie in einer Region, in der es oft kalt ist und viel Niederschlag hat? Platzieren Sie Ihren SPA in der Nähe des Hauses, sodass Sie keine lange Strecke in der Kälte zurücklegen müssen. Im Idealfall ist dieser überdacht.
- In kalten Gegenden bieten kahle Laubbäume wenig Privatsphäre. Wie sieht die Umgebung Ihres SPAs in den verschiedenen Jahreszeiten aus?
- Bedenken Sie auch die Aussicht Ihres Nachbarn und ob Sie diese langfristig stören könnte.
- Um so wenig Schmutz wie möglich in den Pool zu tragen ist eine Fußmatte empfehlenswert. Ein kleines Wasserbecken wäre noch effektiver.
- Abfluss: Der Bereich in dem Ihr SPA platziert wird muss über die Möglichkeit eines fachgerechten Abflusses verfügen. Ist eine Wasserentsorgung weiter entfernt, muss sichergestellt werden, dass ein Gartenschlauch, welcher lang genug ist, zur Verfügung steht. Umstehende Böden, Wände und Möbel in naher Umgebung des SPAs müssen Wasserresistent sein (Spritzwasser).
- Gibt es Bäume und Sträucher in der Nähe? Blätter und Vögel verursachen zusätzliche Reinigungsarbeiten.
- Welcher Platz ist geschützt? Ist Ihr SPA Wind und Wetter ungeschützt ausgesetzt, erhöhen sich möglicherweise die Stromkosten aufgrund eines größeren Heizbedarfs.
- Wie kann Ihr SPA innerhalb Ihres Grundstückes zum Bestimmungsort transportiert werden? Haben Sie Stufen oder ein Gefälle die mit einem Hubwagen nicht überwindbar sind?
- Wie sehen die Umweltfaktoren aus? Regen, Schnee, Sonnenlicht, Wind. Ist Ihr SPA diesen ungeschützt ausgesetzt (z.B. Wasser, welches vom Dach auf den SPA tropft) kann dies die Lebensdauer einzelner Komponenten verringern (z.B. die der Thermoabdeckung).
- Zugang für Kinder? Haben Sie die Möglichkeit den SPA im Blick zu behalten, wenn Kinder diesen Nutzen? Eventuell ist die Einzäunung des SPAs bei kleinen Kindern von Vorteil?
- Wo soll die Thermoabdeckung platziert werden, wenn Sie den SPA nutzen? Ein Coverlifter (Abdeckhilfe) wird empfohlen! Hierzu soll ca. 40 cm Platz auf jene Seite einberechnet werden

## Seitenwand abmontieren

Um die Seitenwand abmontieren zu können, muss die Eckverkleidung erst heruntergenommen werden. Die Eckverkleidung ist mit einem Clipsystem an einer Edelstahlstange fixiert.

Die Eckverkleidung kann heruntergeschoben werden, indem man wie auf dem Bild ersichtlich, am unteren Teil der Eckverkleidung zieht.



Wenn die Eckverkleidung heruntergenommen wurde, kann man die **Schrauben** von der Seitenwand lösen. Es sind jeweils zwei Schrauben an jener Seite montiert.

Sind die Schrauben gelöst, so kann man die Seitenwand einfach abnehmen in dem man wie bei der Eckverkleidung, die Seitenwand einfach herunterschiebt.





## Installation: Elektrische Anforderung

Beauftragen Sie einen Elektriker mit dem Anschluss des Whirlpools an die erforderlichen 400 Volt starken Stromleitungen. Diese Stromleitung muss dauerhaft an der Netzstromversorgung angeschlossen sein (fest verdrahtet). Benutzen Sie keine Verlängerungskabel oder Steckeranschlüsse. Beachten Sie, dass an dem Aufstellungsort des Whirlpools eine Kabellänge von 5m eingehalten wird und sichern Sie diese mit einer entsprechenden Kabelverschraubungen ab. Die Stromleitung zu einem Whirlpool muss von einem qualifizierten Elektriker gelegt werden und den Anforderungen der örtlichen Bau- und Elektrotechnischen, Richtlinien entsprechen. Ein vom Elektriker geprüftes Testverfahren sollte Ihnen bestätigt werden.

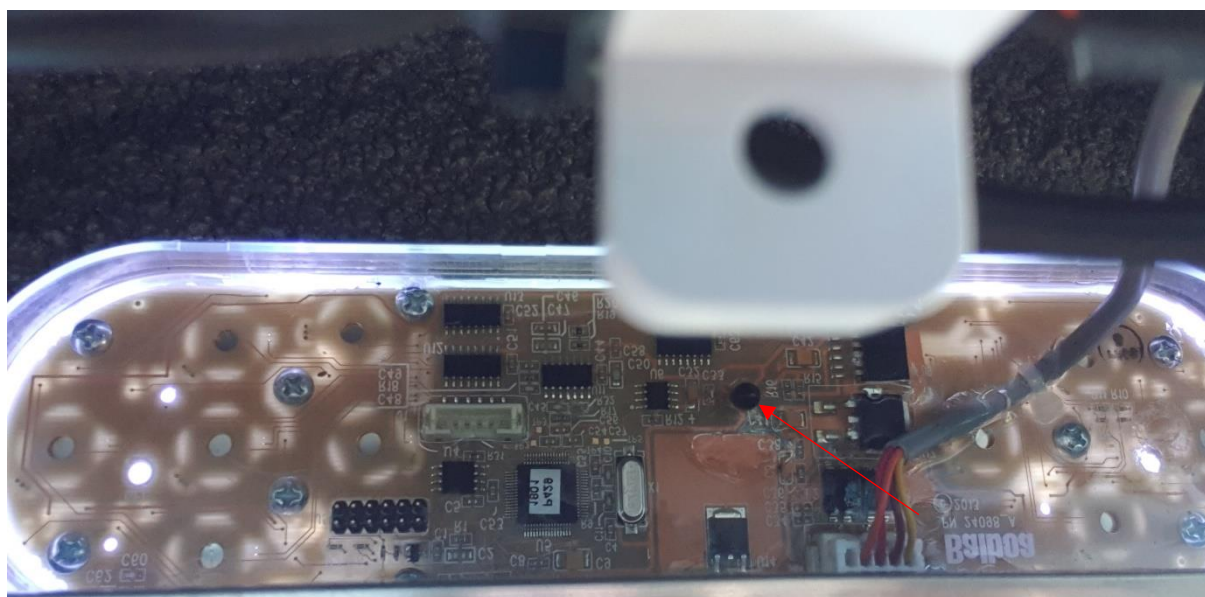
**WICHTIG:** Nichtbeachtung der empfohlenen Leistungsversorgung führt zu einem Erlöschen der Garantie durch den Hersteller. Um den Whirlpool anzuschliessen, beachten Sie bitte folgende Anweisungen: Vergewissern Sie sich, dass die Stromzufuhr abgeschaltet ist, bevor Sie Ihr SPA anschliessen. Die Durchführung ist nur von qualifizierten Fachkräften vorzunehmen:

1. Entfernen Sie die Seitenwand von der Vorderseite (Balboa Display) der Whirlpool Verkleidung.
  2. Nehmen Sie Abdeckung des Schaltkastens ab, um Zugang zur Leistungsklemmleiste zu erhalten.
  3. Ziehen Sie nun die Hauptleitung durch eine der herausnehmbaren Kabeleinführungen in den Schaltkasten.
  4. Montieren Sie die Kabelverschraubung (nicht im Lieferumfang enthalten) und schliessen Sie sie sicher an der Schalttafel an.
  5. Schliessen Sie die Kabel an der Klemmleiste an. Alle Kabel müssen angeschlossen und fest angezogen werden, damit kein Schaden entsteht.
- Setzen Sie die Abdeckung des Schaltkastens wieder auf. Die elektrische Verbindung ist nun vollständig.
6. Eine grün gefärbte Klemme oder ein als Klemme gekennzeichnete Boden befindet sich im Anschluss Klemmkasten oder an der Seite des Kastens. Diese Klemme muss mit dem Erdungsstecker verbunden sein, der durch die Stromnetz Serviceschalttafel bereitgestellt ist. Diese sind mit einer durchgängigen Kupferleitung ausgestattet, entsprechend der Grösse der Stromkreisleiter, die die Anlage mit Strom versorgen, um das Risiko eines Stromschlags zu reduzieren.
  7. Befestigungsösen sind auf der äusseren Oberfläche des Anschlussklemmkastens vorzufinden. Alle auf diesem Feld und innerhalb von 3m Abstand zum Whirlpool montierten Metallkomponenten wie Schienen, Leitern, Abflussleitungen oder andere ähnliche Geräte, müssen an den Befestigungsösen mit einer durchgängigen Kupferleitung, entsprechend der Grösse der Stromkreisleiter verbunden sein.

## Display entlüften

Um den Display zu entlüften, müssen Sie das Käppchen unter dem Display abziehen.

Dafür müssen Sie die Seitenwand des Whirlpools wie auf dem PDF-Beschrieb abmontieren (Seitenwand abmontieren).



(Balboa Display Ansicht von unten.)

# Anleitung Whirlpool Einstellungen

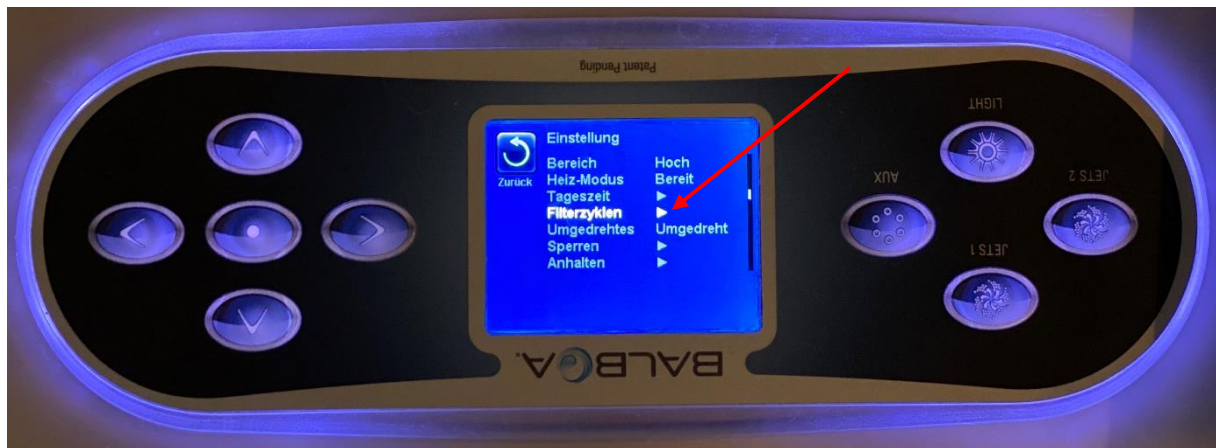
## Filterzyklen programmieren:

Um die Filterzyklen zu Programmieren muss man über die Menüauswahl in die Einstellungen.

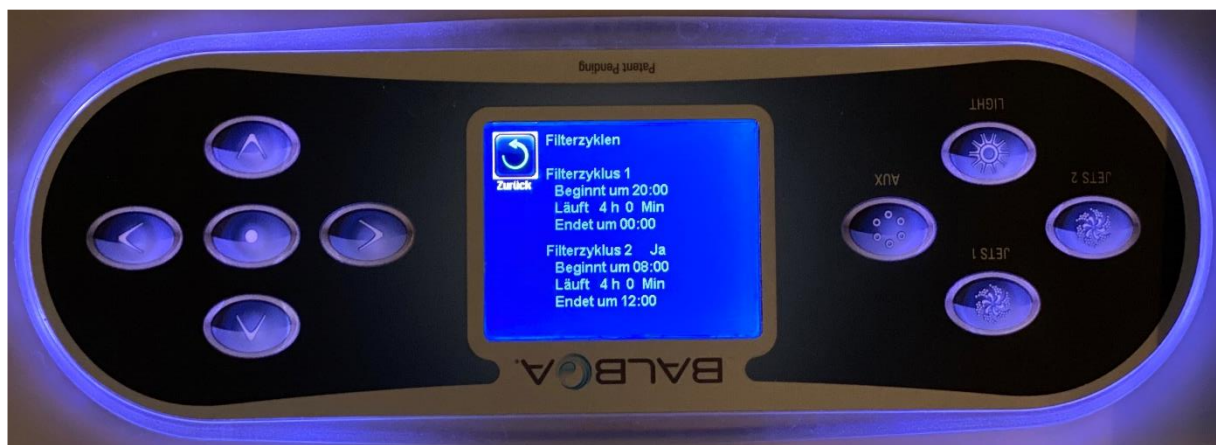


Unter Filterzyklen könnt Ihr die Zeiteinstellungen der Filterzyklen anpassen.

Wichtig ist es dafür die richtige Tageszeit einzustellen!



Standardmässig werden die Filterzyklen jeweils von 20:00 – 00:00 Uhr und 08:00 – 12:00 Uhr programmiert.

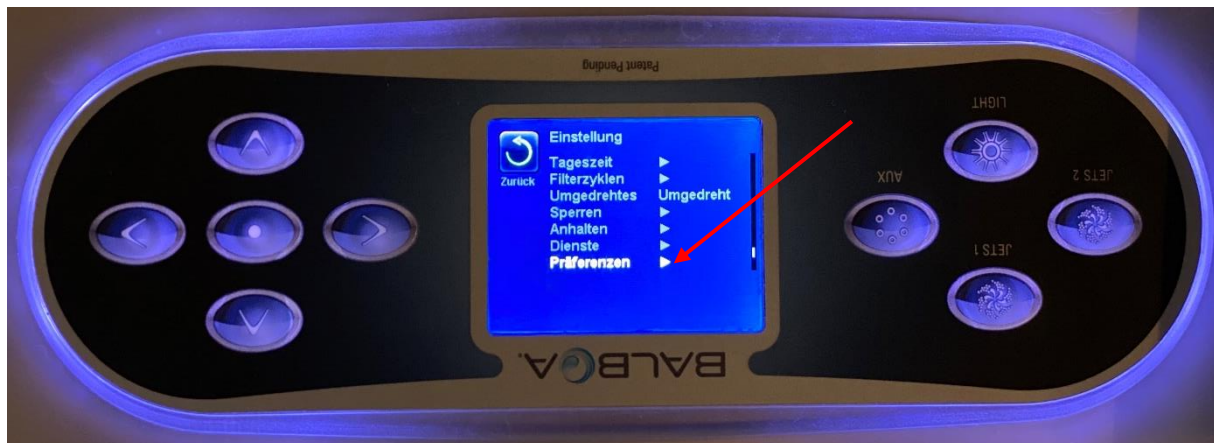


## Sprache wechseln:

Um die Sprache zu wechseln, muss man über die Menuauswahl in die Einstellungen.



Unter Präferenzen gelangt Ihr zur Sprache.



Hier könnt Ihr zwischen 7 verschiedenen Sprachen wählen.

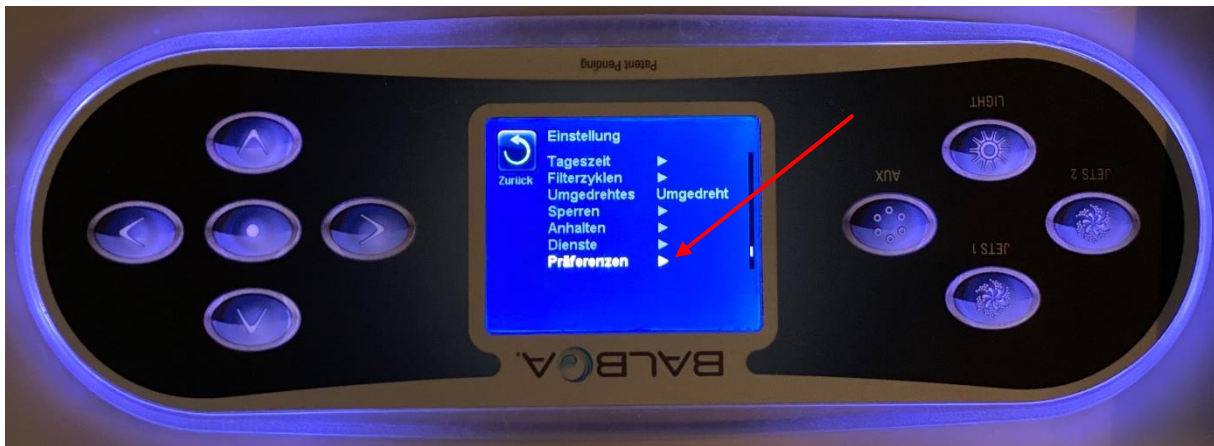


### Displayfarbe wechseln:

Um die Displayfarbe zu wechseln, muss man über die Menüauswahl in die Einstellungen.



Unter Präferenzen gelangt Ihr zu Farbe.



Hier könnt Ihr zwischen 6 verschiedenen Displayfarben wählen.

Der Modus Sonne (weiss), lässt den Display auch bei hoher Sonneneinstrahlung noch sichtbar erscheinen.



### Heiz-Modus Bereit/Ruhe:

Unter dem Heiz-Modus Bereit, heizt der Whirlpool durchgehend auf die gewünschte Temperatur hoch.

Bsp.: gewünschte Temperatur sind 38 Grad. Wenn der Whirlpool ein halbes Grad verlieren sollte, heizt er wieder auf die gewünschte Temperatur hoch. Bei Erreichen der 38 Grad stellt die Heizung wieder ab.



Unter dem Heiz-Modus Ruhe, heizt der Whirlpool nur während den eingestellten Filterzyklen auf die gewünschte Temperatur hoch. Der Heizzyklus passt sich somit an die Filterzyklen an.

Die Filterzyklen können demnach so angepasst werden, dass der Whirlpool dann beginnt aufzuheizen, wenn man z.B. von der Arbeit nach Hause kommt.



### Display Ausrichtung einstellen:

Unter umgedrehtes kann man die Display ausrichtung wechseln.

Bei Umgedreht hat man die ausrichtung von Aussen.



Bei Normal hat man die Ausrichtung von Innen.



## Display entsperren

Um den Display zu entsperren, auf dem Bedienfeld folgende Tastenkombination drücken.

Mit dem mittleren Punkt ins Bedienfeld und auf die jeweilig gesperrte Position gehen.

Tastenkombination: mittlerer Punkt, mittlerer Punkt, Pfeil nach oben



(Balboa Display)



## Wasserablauf erklärt

Der Wasserablauf befindet sich am Sockel unten beim Whirlpool.



Den Deckel mit einer Drehung nach rechts, ein wenig herausziehen.



Mit einer weiteren Drehung nach rechts, den Deckel nochmals ein wenig herausziehen.



Deckel abnehmen.



Wie auf Bild beschrieben Ablaufrohr reindrücken und schon läuft das Wasser ab.



Um das Wasser zu stoppen Ablaufrohr wieder herausziehen.

## Bluetooth Soundsystem

Unsere Whirlpools verfügen über ein Bluetooth Soundsystem, welches den Badespass noch mehr erhöht.

Um sich per Bluetooth mit dem Soundsystem verbinden zu können, suchen Sie nach dem Gerät "Joyonway" oder "P20".

Das Passwort lautet "2288" oder "8888".



(Bluetooth Soundsystem aus dem Modell Titanium.)

Auf die eingefahrenen Boxen drücken, damit Sie ausfahren.



(Bluetooth Soundsystem aus dem Modell Platinum.)

Hier ist der Whirlpool mit beiden ausgefahrenen Boxen zu sehen.



(Das Modell Platinum in unserer Ausstellungshalle in Würenlingen.)

## Aromatherapiekartusche erklärt

Die Aromatherapiekartusche sieht folgendermassen aus.



Den Deckel mit einer Drehung nach links, aufmachen.



Deckel abnehmen.



Dochthülse abnehmen.



Mit Fingernagel oder flachen Gegenstand, Docht vom Aromabehälter lösen.



Aromabehälter kann nun mit beliebiger Geschmacksrichtung befüllt werden.



## Düsenarten und Ihre Funktionen

Grundsätzlich gibt es drei Düsenarten. Die kleinen Punktmassagedüsen, die etwas grösseren Punktmassagedüsen und die Rotodüsen.



### **Die kleinen Punktmassagedüsen:**

An den kleinen Düsen kann man nichts einstellen. Auf den kleinen Düsen hat es den grössten Druck. Aufgrund Ihrer kleineren Öffnung, baut sich ein höherer Druck auf als bei den grösseren Düsen. Diese sind für etwas intensivere Massagen besser geeignet als die Grossen.

### **Die grossen Punktmassagedüsen:**

Bei den grossen Punktmassagedüsen hat man die Möglichkeit diese einzeln auf und zu drehen.



(Düsen zgedreht.)



(Düsen aufgedreht.)

Bei den grossen Punktmassagedüsen hat es weniger Druck als auf den kleinen, dafür kann man diese einzeln auf- und drehen. Wenn man z.B. 5 von 6 grossen Düsen drehen, erhöht sich der Druck auf die eine offene Düse. Zusätzlich kann man die Ausrichtung der Düsen einstellen.

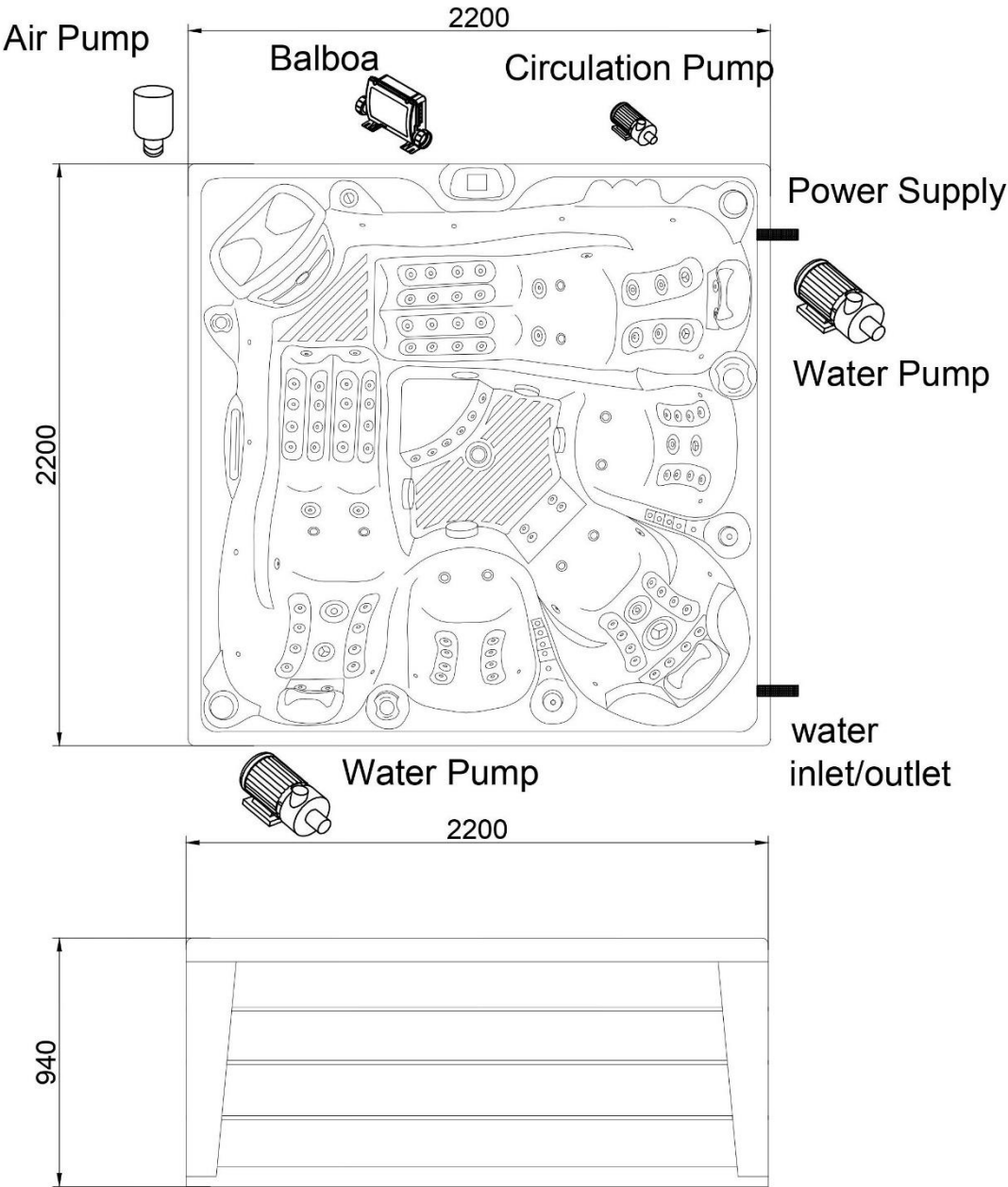
### **Die Rotodüsen:**

Bei den Rotodüsen hat man die Möglichkeit, wie bei den grossen Punktmassagedüsen auch, diese einzeln auf und zu drehen.

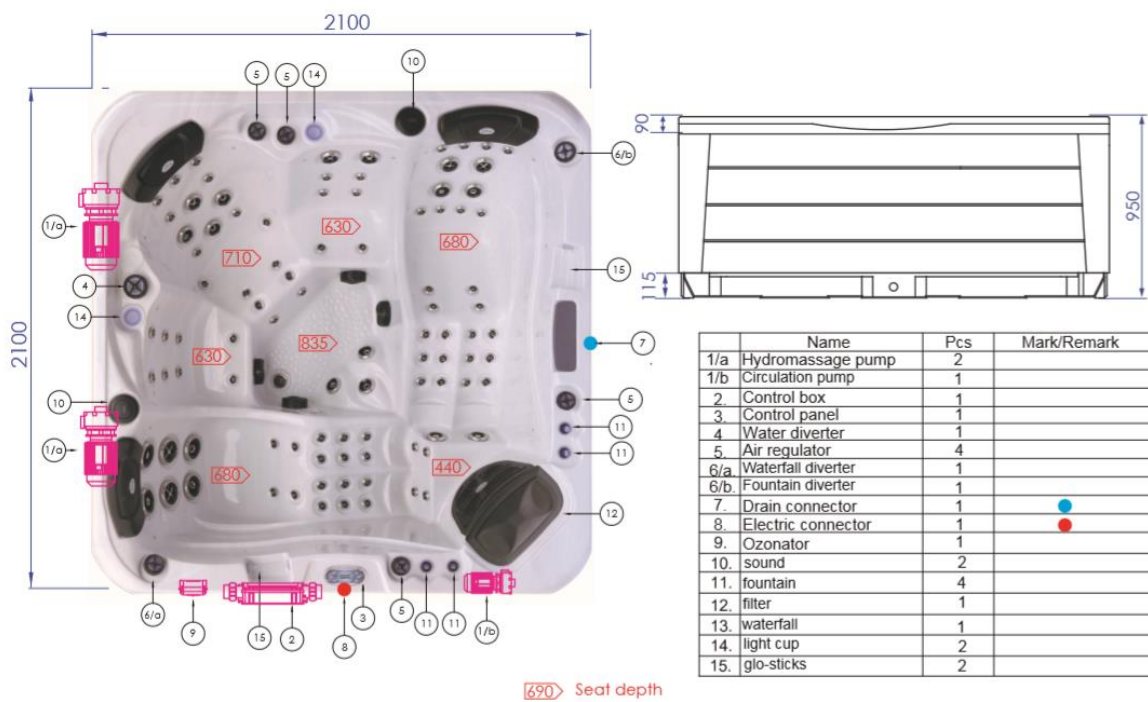
Die Rotojets lassen den Wasserstrahl mit einer rotierenden Wirkung herauskommen. Dies führt dazu, dass dieser nicht punktuell massiert, sondern sich auf einen gewissen Bereich verteilt. Diese haben wie die Grossen auch weniger Druck und sind demnach eher angenehm als intensiv.

# Technische Datenblätter

## Modell Titanium



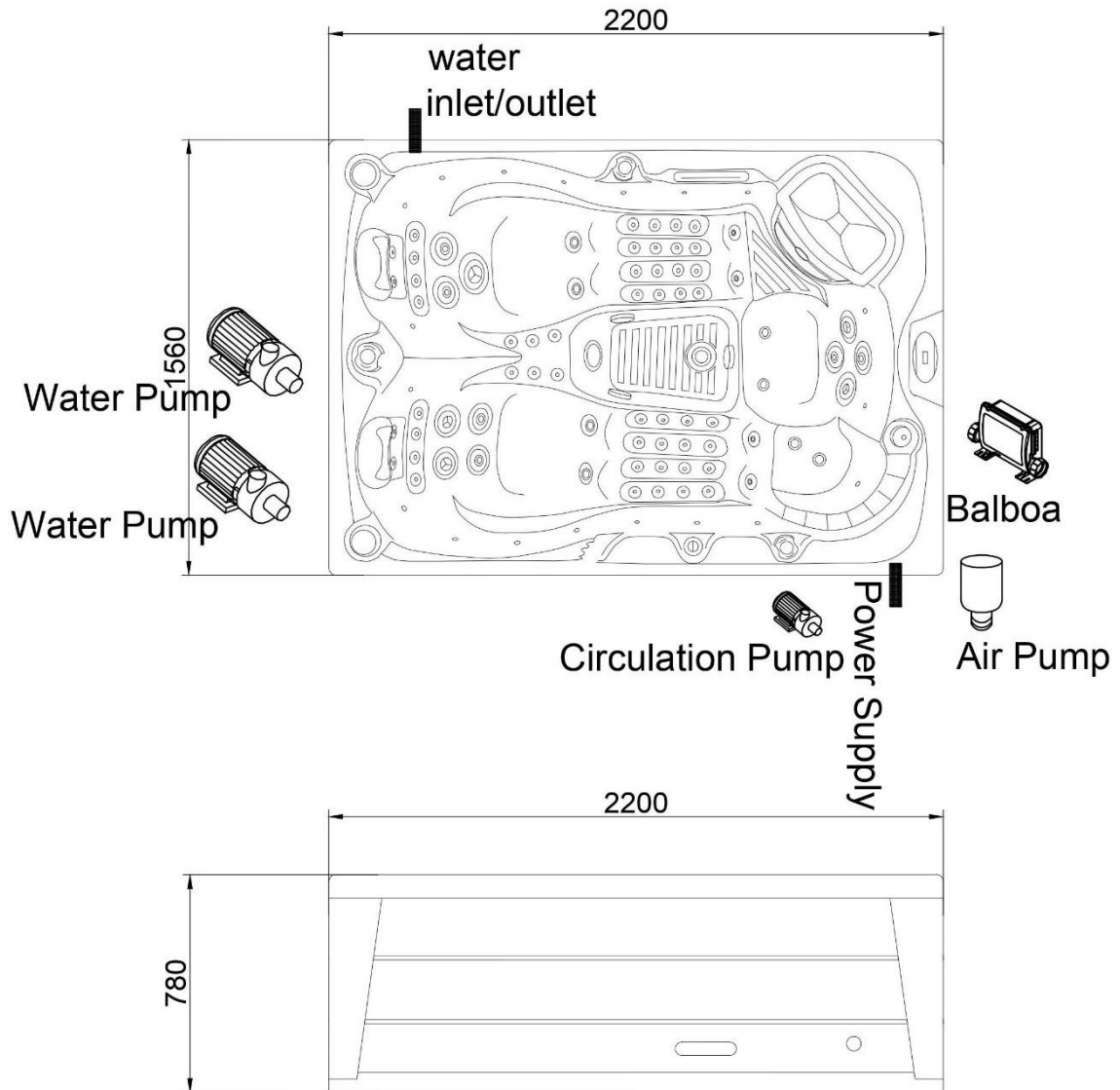
# Modell Platinum



	Name	Pcs	Mark/Remark
1/a	Hydromassage pump	2	
1/b	Circulation pump	1	
2	Control box	1	
3	Control panel	1	
4	Water diverter	1	
5	Air regulator	4	
6/a	Waterfall diverter	1	
6/b	Fountain diverter	1	
7	Drain connector	1	●
8	Electric connector	1	●
9	Ozonator	1	
10	sound	2	
11	fountain	4	
12	filter	1	
13	waterfall	1	
14	light cup	2	
15	glo-sticks	2	

690 Seat depth

# Modell Rhodium



# Modell Quantum One

