

諏訪湖クレンジングプロジェクト

2023年度の取組み





2023年度 ご支援実績

① 支援区画数 ・ ・ ・ 277区画

2022年度：266区画
+11区画

② 菱の除去 ・ ・ ・ 約74t

2022年度：約80t

③ ゴミの回収 ・ ・ ・ 約250kg

2022年度：約200kg

4～11月は2名体制で作業を実施、12月～3月は1名体制で作業を行いました。

2023年度 ご協賛法人様

法人・団体協賛

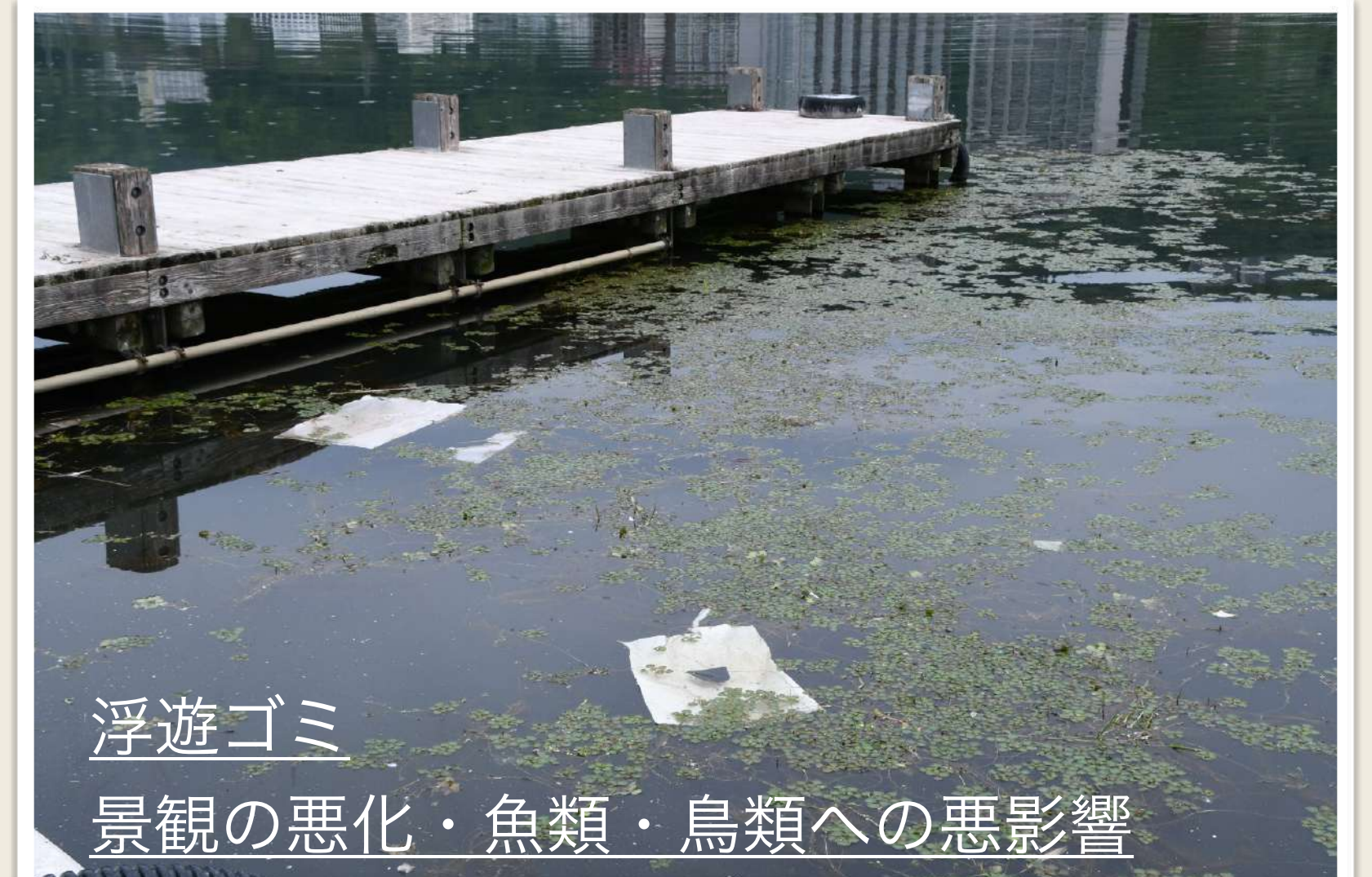
- ・株式会社信州タケエイ
- ・かたからシルクホテル
- ・株式会社キッツ
- ・有限会社竹伝
- ・株式会社ホテル紅や
- ・諏訪湖温泉旅館協同組合
- ・株式会社八十二銀行 諏訪支店
- ・長野県YCE-OB会
- ・株式会社両角佛壇
- ・富士コムテック株式会社
- ・株式会社ハイライトワークス
- ・太陽工業株式会社
- ・株式会社鉄研
- ・株式会社ICS
- ・株式会社アトリエ茅野
- ・シールペイント株式会社
- ・株式会社メカ・エンジ
- ・株式会社東栄興業
- ・株式会社キャドソン
- ・有限会社ナガタメディカルサービス
- ・有限会社米屋金物店
- ・株式会社アクト
- ・株式会社テンハウ・フーズ
- ・諏訪大社ロータリークラブ
- ・野村ユニソングループ
- ・諏訪湖クラブ
- ・諏訪湖ライオンズクラブ
- ・キーツリー合同会社

敬称略

2023年度 収支計算表

収入の部		
項目	金額	備考
協賛金	¥1,385,000	¥5,000/1区画×277区画
補助金	¥36,194	特定外来生物等駆除作業助成金
収入合計	¥1,421,194	
支出の部		
人件費	¥1,008,000	・ 4～11月：2名体制 平均作業3時間×160日実施 ・ 12月～3月：1名体制 平均作業1時間×48日実施
備品購入代	¥135,678	菱刈機、種子回収機、製作費用
機械装置	¥165,000	溶接機購入費用
和船整備費	¥55,000	プロペラ交換、チルト修理費
ガソリン代	¥142,800	170円/ℓ×10L×84日稼働
支出合計	¥1,506,478	
合計収支	-¥85,284	

諏訪湖の現状・課題

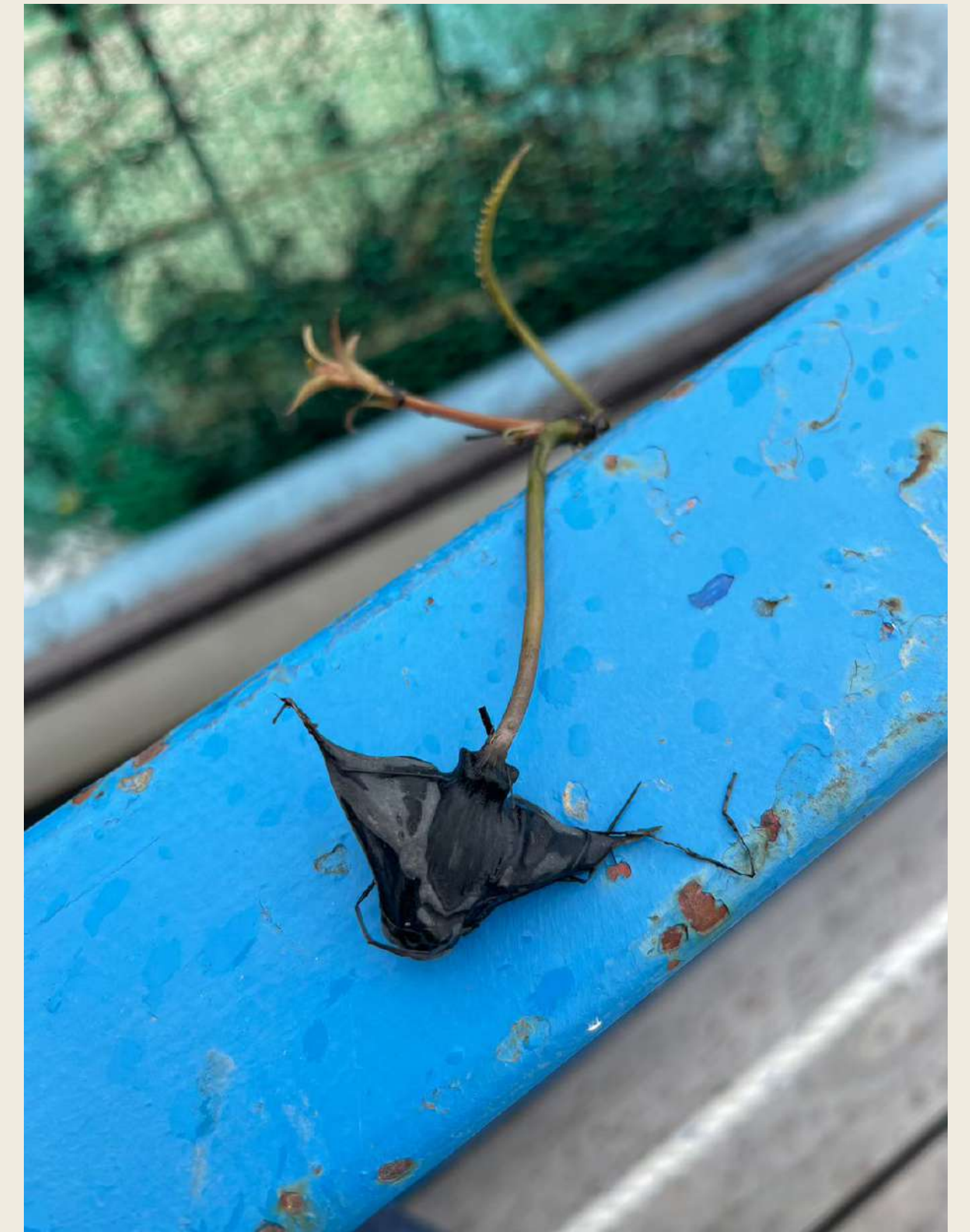


①菱の種子回収装置作成



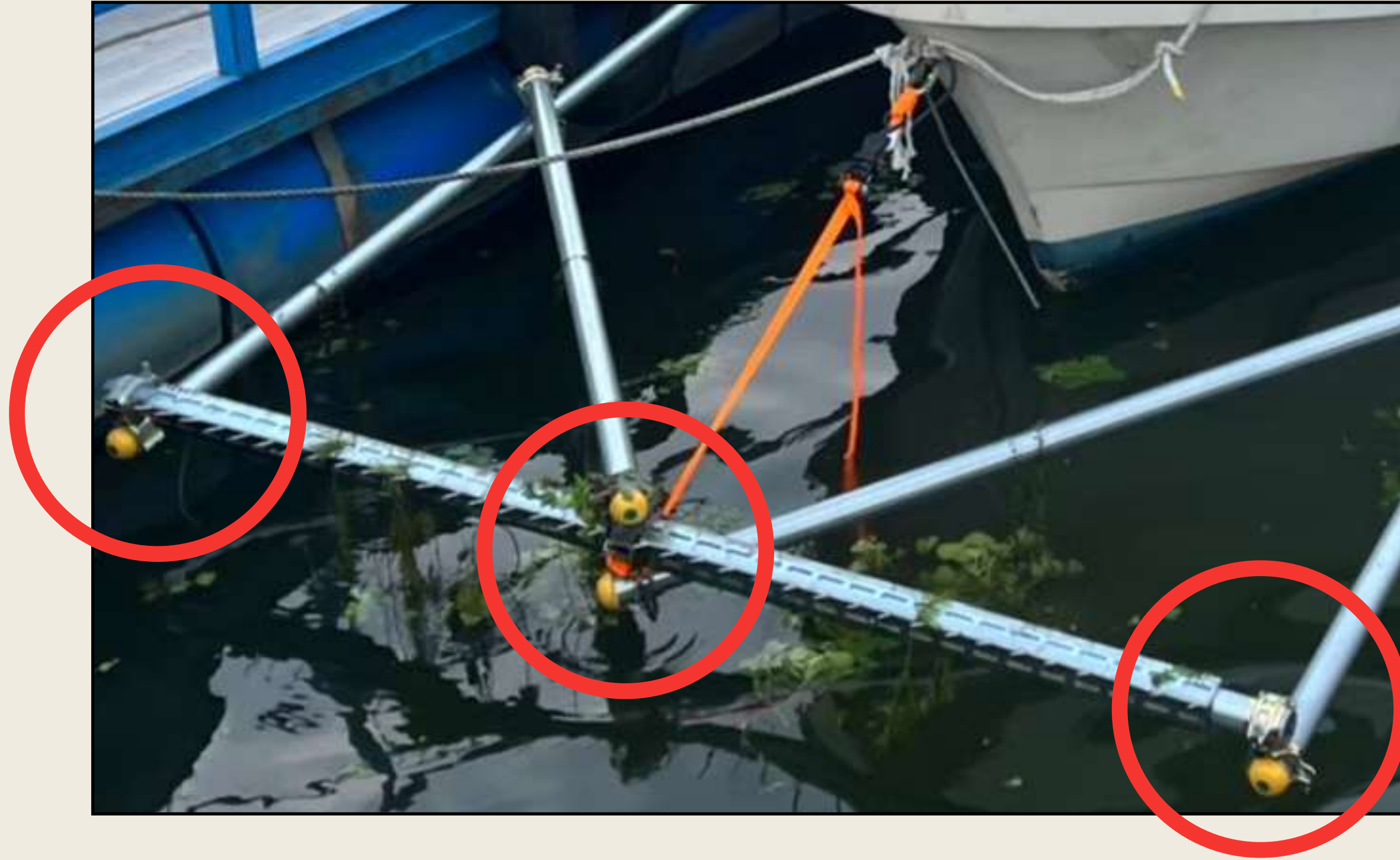
湖底に沈んだ菱の種子から芽が出始める4月下旬頃に向けて、種子回収装置を製作しました。
エンジン付きボートの船尾に取り付けて湖底を引きずりながらながら種子を回収します。

①菱の種子回収装置作成



試作の結果、湖面に葉が出る前に除去することが可能になりました。
芽が出始めの時期の早期刈りに効果的でした。

②菱刈装置の改良

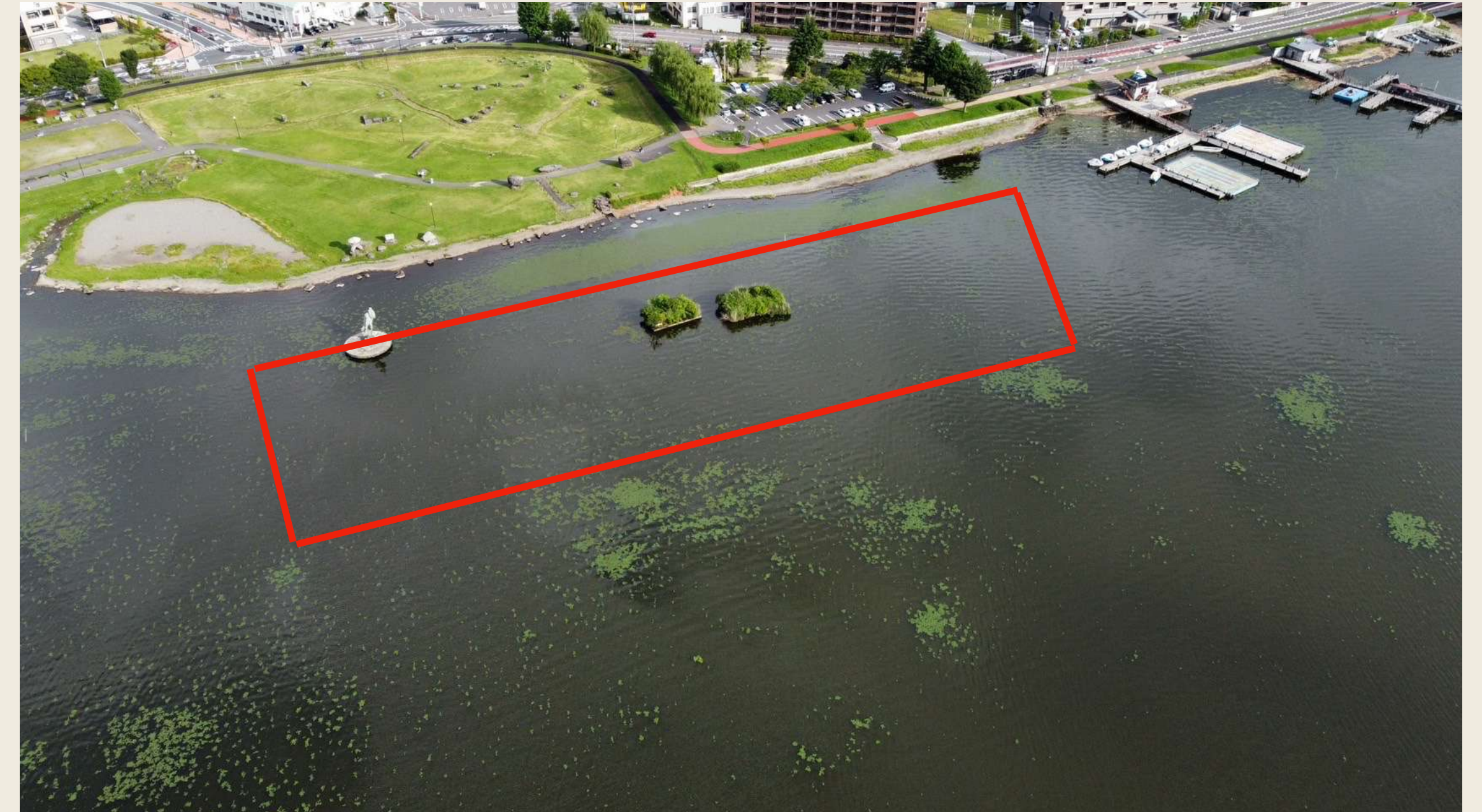


クランプで組み立てていた菱刈機を、溶接で固定。
強度と作業効率を上げることができました。

②菱刈装置の改良



コグー前エリア



八重垣姫像エリア

改良の結果 昨年度と比較してより正確に効率よく菱を除去することができるようになりました。

③長野県による環境基準点設定検討業務に協力



長野県による令和5年度諏訪湖における環境基準点設定検討業務において（1）効果的なヒシ刈対策の検討業務に協力させていただきました。

【内容】

A, B, Cと3つの試験区に分け、5月から時期を分けて菱を刈り取り。各試験区の刈取量を比較することでヒシ除去の効果の評価、湖中の溶存酸素量や水質の変化の評価を行うものです。

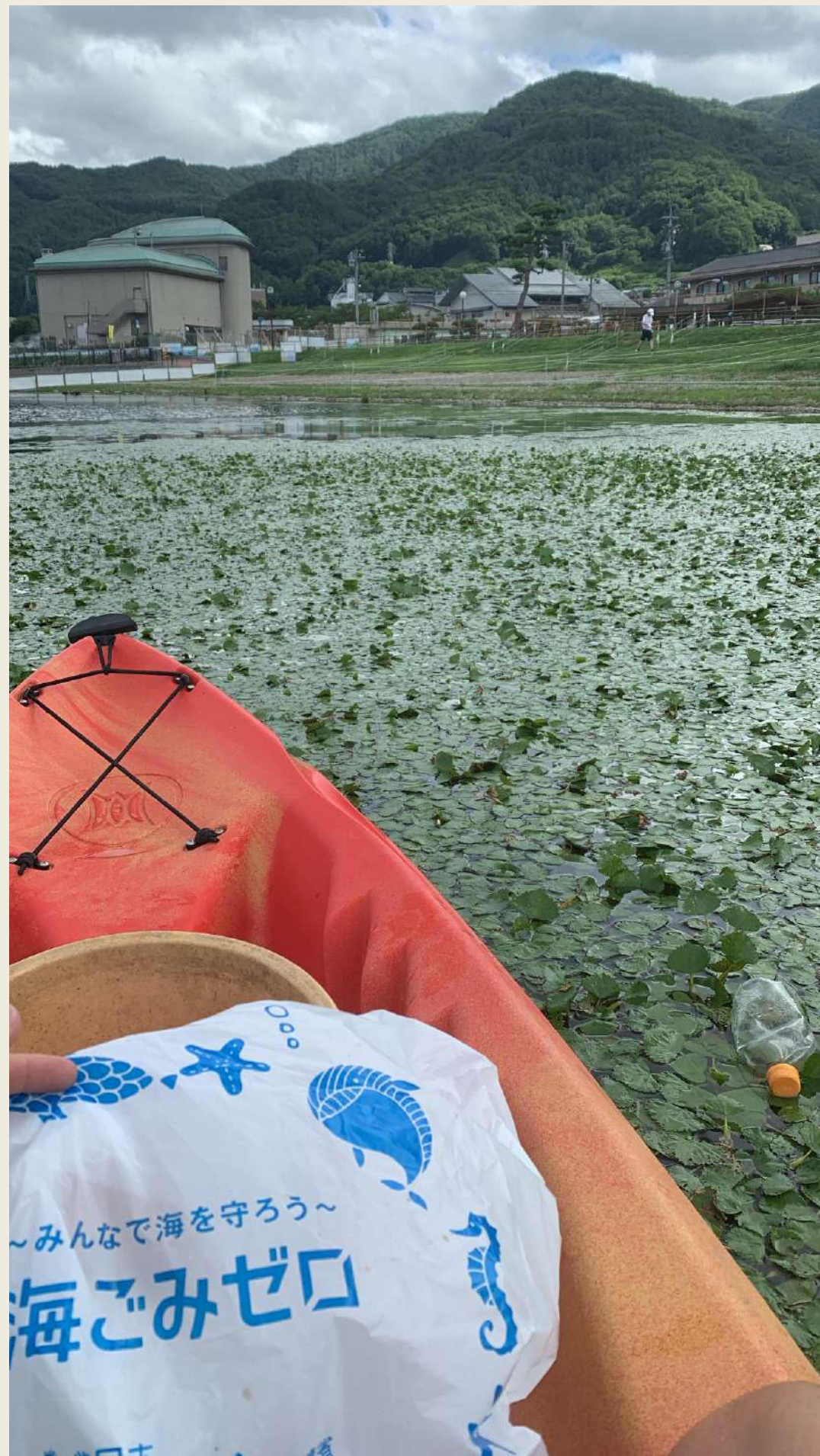
③長野県による環境基準点設定検討業務に協力



諏訪湖クリーンプロジェクトの菱刈方法を用いて菱を除去。

除去した菱は乾燥後、株式会社みのり建設様に搬入し堆肥化を行いました。

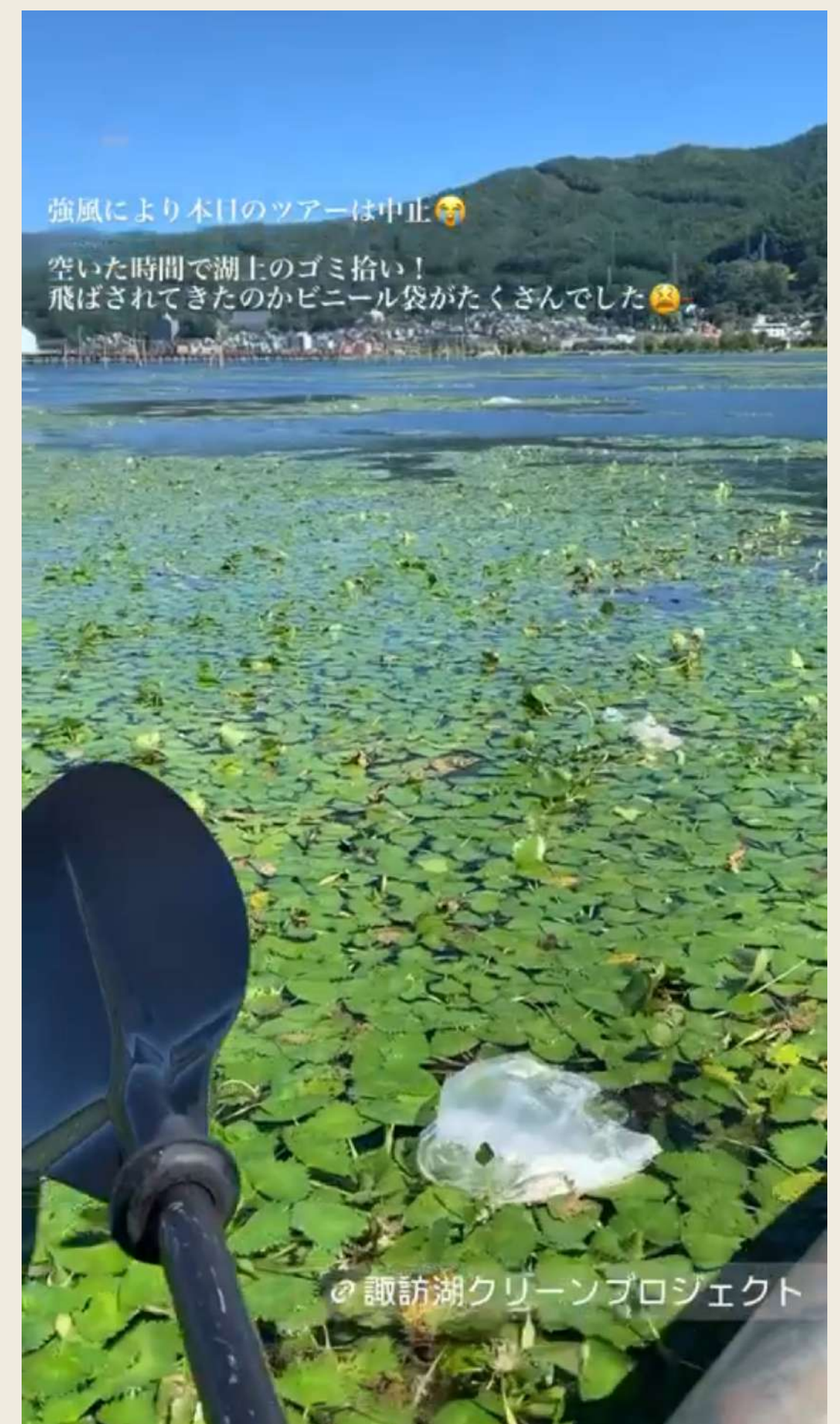
①カヤックでのゴミ回収



ペットボトル



花火の残骸



諏訪湖カヤック instagramより

浅瀬や和船では入れない箇所は今年度もカヤックを使用しゴミを回収

②湖岸のゴミ拾い



2°C

冬本番の寒さ❄️
日中も冷たい風が吹くようです。
暖かくしてお出かけください！

諏訪湖クリーンプロジェクト

諏訪湖カヤック instagramより

1年を通して湖岸に打ち上げられた浮遊ごみの回収を実施

③他団体との連携



諏訪湖浮遊ゴミ回収作業
主催：諏訪市環境課様



豊田小学校5年生の皆様
菱刈作業



太陽工業株式会社の皆様
菱刈作業

協賛団体様や、諏訪地域の皆様と合同の清掃活動を実施しました。

綺麗な諏訪湖を未来に繋ぐ

