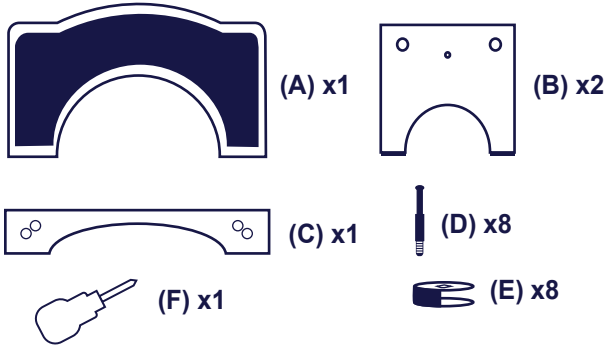
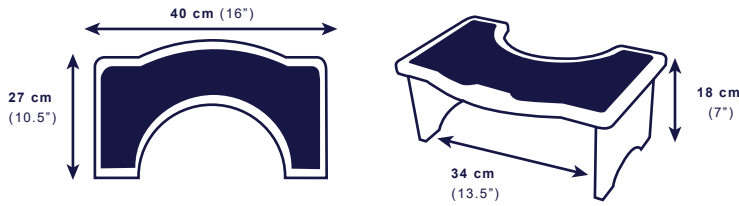


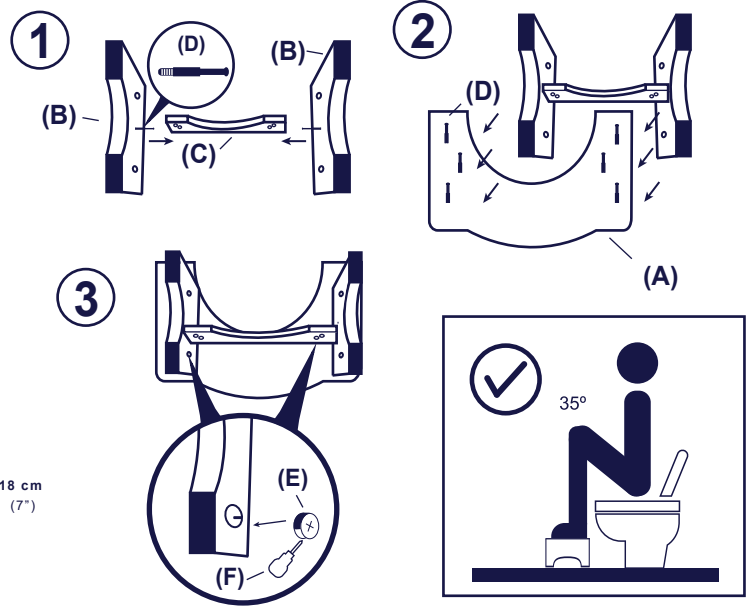
1) COMPONENTS / COMPONENTES / KOMPONENTEN / COMPOSANTS / COMPONENTI



3) MEASUREMENTS/MEDIDAS/MASSE/MESURES/MISURE



2) ASSEMBLY / MONTAJE / VERSAMMLUNG / MONTAGE / MONTAGGIO



EN

CODE

KMINA - WOODEN TOILET STOOL

K30015

The **KMINA WOODEN TOILET STOOL** facilitates bowel movements as the legs can be placed at a recommended angle of 35° in relation to the torso, which helps to prevent the appearance of haemorrhoids, constipation, irritation, flatulence, bloating and discomfort. It is characterised by its stable position and non-slip base and legs.

INDICATIONS FOR USE

Recommended to avoid chronic constipation problems, preventing pelvic floor injuries, prolapse or fissures. Use the stool for this purpose only.

FEATURES

- Dimensions: 16" x 10.5" x 7"
- Material: wood; Non-slip surface: rubber.
- Weight: 3.3 lb
- Maximum user weight: 330 lb
- Rough non-slip surface.

COMPONENTS

Anti-slip top board (A), legs (B), leg connection arc (C), screws (D), screw locking wheel (E), spanner (F).

ASSEMBLY

1. Take the legs (B) and place a screw (D) in the central hole of each one. Then insert the leg connection arc (C) forming a structure as shown in picture 1.
2. Turn the top board (A) upside down and insert the remaining 6 screws (D) into the holes indicated for this purpose. Then, fit the leg structure with the board as shown in picture 2.
3. Finally, screw the locking wheels (E) into each of the holes where the screws protrude using the included spanner (F).

CLEANING AND MAINTENANCE

The product can be cleaned and disinfected with commercially available products. Always keep the product clean and wash it regularly and after each use.

1. Use a dry cloth. If it gets wet, dry it afterwards to prevent the wood from swelling.
2. Disinfect by wiping all accessible surfaces with disinfectant.
3. Do not allow the stool to remain in very humid environments to prevent the wood from swelling.

GENERAL WARNINGS

- This Wooden Toilet Stool is designed to facilitate intestinal evacuation and defecation. Use the stool for this purpose, do not sit on it or stand up as it may cause falls and trips.
- Use the toilet stool only when you are seated.
- Make sure the product is not damaged and that you have all the components.
- Make sure that the two legs are correctly adjusted.
- Make sure the non-slip caps on the legs are tight.
- Do not use for side transfers or part load.
- Use the product only on even ground.
- It is not intended for use by children under 12 years of age.
- Consult a physician before use or doubts and discontinue use if you suffer back or leg discomfort as a result.

WARRANTY INFORMATION

We provide a 3-year manufacturer's warranty for the product in accordance with our general terms and conditions of business in the respective countries.

ES

REFERENCIA

KMINA - TABURETE INODORO MADERA

K30015

El **TABURETE PARA INODORO MADERA KMINA**, facilita la evacuación intestinal al poder colocar las piernas en un ángulo recomendado de 35° en relación al torso, lo que ayuda a evitar la aparición de hemorroides, estreñimiento, irritación, flatulencias, hinchazón y molestias. Se caracteriza por su posición estable, y una base y patas antideslizantes.

INDICACIONES DE USO

Recomendado para evitar los problemas del estreñimiento crónico, previniendo lesiones en el suelo pélvico, prolapsos o fisuras. Utilice el taburete solo para este propósito.

CARACTERÍSTICAS

- Dimensiones: 40 x 27 x 18 cm
- Material: madera; Superficie antideslizante: caucho.
- Peso: 1,5 kg
- Peso máximo de usuario: 150 kg
- Superficie antideslizante.

COMPONENTES

Tabla superior antideslizante (A), patas (B), arco de unión de las patas (C), tornillos (D), rueda fijadora de los tornillos (E), llave para fijar el taburete (F).

MONTAJE

1. Coja las patas (B) y coloque un tornillo (D) en el orificio central de cada una. A continuación, inserte el arco de unión de las patas (C) formando una estructura como se indica en la imagen 1.
2. Dé la vuelta a la tabla superior (A) y coloque los 6 tornillos restantes (D) en los orificios indicados para ello. Posteriormente, encaje la estructura de las patas con la tabla, tal como se indica en la imagen 2.
3. Por último, atornille las ruedas fijadoras (E) en cada uno de los orificios donde asoman los tornillos con ayuda de la llave incluida (F).

LIMPIEZA Y MANTENIMIENTO

El producto puede limpiarse y desinfectarse con productos disponibles en el mercado. Mantenga el producto siempre limpio y lávelo con regularidad o tras cada uso.

1. Utilice un paño seco. En caso de que se moje, secar posteriormente para evitar que la madera se hinche.
2. Desinfecte limpiando todas las superficies accesibles con desinfectante.
3. Evite que el taburete permanezca en ambientes muy húmedos para evitar que la madera se hinche.

ADVERTENCIAS GENERALES

- Este Taburete de Inodoro Madera esta diseñado para ayudar a la evacuación intestinal y facilitar la defecación. Utilice el taburete para este propósito, no se siente en él, ni se ponga de pie ya que puede causar caídas y tropiezos.
- Use el taburete de inodoro madera solo cuando esté sentado.
- Asegúrese de que el producto no está dañado y que dispone del total de componentes.
- Asegúrese de que las dos patas están correctamente ajustadas.
- Asegúrese de que los tacos antideslizantes de la parte inferior de las patas están ajustados.
- No lo utilice para traslados desde el lateral ni para carga parcial.
- Utilice el producto solo en suelo uniforme.
- No está diseñado para su uso en niños menores de 12 años.
- Consulte con un médico antes de usar o en caso de duda, y suspenda el uso si sufre molestias en la espalda o las piernas como resultado.

INFORMACIÓN SOBRE GARANTÍA

Proporcionamos una garantía del fabricante de 3 años para el producto de acuerdo con nuestros términos y condiciones comerciales generales en los países respectivos.

Der **KMINA - TOILETTEHOCKER AUS HOLZ** erleichtert den Stuhlgang, da die Beine in einem empfohlenen Winkel von 35° zum Rumpf gelagert werden können, was das Auftreten von Hämorrhoiden, Verstopfung, Reizungen, Blähungen, Blähungen und Unwohlsein verhindert. Er zeichnet sich durch seinen stabilen Stand und seine rutschfeste Basis und Beine aus.

GEBRAUCHSANZEIGEN

Empfohlen zur Vermeidung von chronischen Verstopfungsproblemen, zur Vorbeugung von Beckenbodenverletzungen, Prolaps oder Fissuren. Verwenden Sie den Hocker nur zu diesem Zweck.

EIGENSCHAFTEN

- Abmessungen: 40 x 27 x 18 cm
- Material: Holz; rutschfeste Oberfläche: Gummi.
- Gewicht: 1,5 kg
- Maximales Benutzergewicht: 150 kg
- Anti-Rutsch-Oberfläche.

KOMPONENTEN

Rutschfeste Platte (A), Beine (B), Beinverbindungsbügel (C), Schrauben (D), Schraubensicherungsrad (E), Schraubenschlüssel (F).

VERSAMMLUNG

1. Nehmen Sie die Beine (B) und setzen Sie jeweils eine Schraube (E) in das mittlere Loch. Fügen Sie dann den Beinverbindungsbügel (C) ein, so dass eine Struktur entsteht, wie in Abbildung 1 dargestellt.
2. Drehen Sie die Rutschfeste Platte (A) um und setzen Sie die restlichen 6 Schrauben (E) in die dafür vorgesehenen Löcher ein. Anschließend montieren Sie die Beinstruktur mit dem Brett wie in Abbildung 2 gezeigt.
3. Zum Schluss schrauben Sie die Schraubensicherungsrad (E) mit dem beiliegenden Schraubenschlüssel (F) in jedes der Löcher, aus denen die Schrauben herausragen.

REINIGUNG UND WARTUNG

- Das Produkt kann mit handelsüblichen Produkten gereinigt und desinfiziert werden. Halten Sie das Produkt stets sauber und waschen Sie es regelmäßig und nach jedem Gebrauch. Verwenden Sie ein trockenes Tuch. Wenn es nass wird, trocknen Sie es anschließend, damit das Holz nicht aufquillt.
2. Desinfizieren Sie alle zugänglichen Flächen mit einem Desinfektionsmittel.
 3. Lassen Sie den Stuhl nicht in sehr feuchter Umgebung stehen, damit das Holz nicht aufquillt.

ALLGEMEINE WARNHINWEISE

- Dieser hölzerne Toilettenhocker wurde entwickelt, um die Entleerung und den Stuhlgang des Darms zu erleichtern. Verwenden Sie den Hocker zu diesem Zweck, setzen Sie sich nicht darauf und stehen Sie nicht auf, da dies zu Stürzen und Stolpern führen kann.
- Benutzen Sie den hölzernen Toilettenhocker nur im Sitzen.
- Stellen Sie sicher, dass das Produkt nicht beschädigt ist und Sie über alle Komponenten verfügen.
- Stellen Sie sicher, dass die beiden Beine richtig eingestellt sind.
- Stellen Sie sicher, dass die rutschfesten Kappen an den Beinen fest sitzen.
- Nicht für Seitentransfers oder Teillast verwenden.
- Verwenden Sie das Produkt nur auf ebenem Boden.
- Es ist nicht für Kinder unter 12 Jahren vorgesehen.
- Konsultieren Sie vor dem Gebrauch oder bei Zweifeln einen Arzt und stellen Sie den Gebrauch ein, wenn Sie dadurch Rücken- oder Beinbeschwerden haben.

GARANTIEINFORMATIONEN

Wir gewähren auf das Produkt eine 3-jährige Herstellergarantie gemäß unseren Allgemeinen Geschäftsbedingungen in den jeweiligen Ländern.

Le **TABOURET DE TOILETTE EN BOIS KMINA** facilite l'évacuation intestinale en pouvant positionner les jambes à un angle recommandé de 35° par rapport au haut du corps, ce qui permet d'éviter l'apparition d'hémorroïdes, de constipation, d'irritation, de flatulence, de gonflement et d'inconfort. Il se caractérise par sa position stable, sa base rugueuse et ses pieds antidérapants.

INDICATIONS D'UTILISATION

Recommandé pour éviter les problèmes de constipation chronique, prévenir les lésions du plancher pelvien, le prolapsus ou les fissures. Utilisez le tabouret uniquement à cette fin.

FONCTIONNALITÉS

- Dimensions : 40 x 27 x 18 cm
- Matériau : bois ; surface antidérapante : caoutchouc.
- Poids : 1,5 kg
- Poids maximal de l'utilisateur : 150 kg
- Surface antidérapante.

COMPOSANTS

Planche supérieure antidérapante (A), pieds (B), arc d'union des jambes (C), vis (D), roue de blocage des vis (E), clé de fixation du tabouret (F).

ASSEMBLÉE

1. Prenez les pieds (B) et placez une vis (E) dans le trou central de chacun d'eux. Insérez ensuite l'arc d'union des jambes (C) en formant une structure comme indiqué sur la photo 1.
2. Tournez le planche supérieur (A) à l'envers et insérez les 6 vis restantes (E) dans les trous indiqués à cet effet. Ensuite, ajustez la structure de la jambe avec la planche comme indiqué sur l'image 2.

3. Enfin, vissez les roulettes de blocage (E) dans chacun des trous où dépassent les vis à l'aide de la clé (F) fournie.

NETTOYAGE ET ENTRETIEN

Le produit peut être nettoyé et désinfecté avec des produits disponibles dans le commerce. Gardez toujours le produit propre et lavez-le régulièrement et après chaque utilisation. Utilisez un chiffon sec. S'il est mouillé, séchez-le ensuite pour éviter que le bois ne gonfle.

2. Désinfectez en essuyant toutes les surfaces accessibles avec un désinfectant.
3. Ne laissez pas le tabouret dans un environnement très humide pour éviter que le bois ne gonfle.

AVERTISSEMENTS GÉNÉRAUX

- Ce Tabouret de Toilette en Bois est conçu pour faciliter l'évacuation et la défécation intestinales. Utilisez le tabouret à cette fin, ne vous asseyez pas dessus et ne vous levez pas car cela pourrait provoquer des chutes et des trébuchements.
- N'utilisez le Tabouret de Toilette en Bois que lorsque vous êtes assis.
- Assurez-vous que le produit n'est pas endommagé et que vous disposez de tous les composants.
- S'assurer que les deux pieds sont correctement réglés.
- Assurez-vous que les capuchons antidérapants sur les pieds sont bien serrés.
- Ne pas utiliser pour les transferts latéraux ou les charges partielles.
- N'utilisez le produit que sur un sol plat.
- Il n'est pas destiné à être utilisé par des enfants de moins de 12 ans.
- Consultez un médecin avant l'utilisation ou des doutes et arrêtez l'utilisation si vous ressentez une gêne au dos ou aux jambes en conséquence.

INFORMATIONS DE GARANTIE

Nous offrons une garantie fabricant de 3 ans pour le produit, conformément à nos conditions générales de vente dans les pays respectifs.

Lo **SGABELLO DI BAGNO IN LEGNO KMINA** facilita l'evacuazione intestinale potendo posizionare le gambe ad un angolo consigliato di 35° rispetto alla parte superiore del corpo, che aiuta ad evitare la comparsa di emorroidi, costipazione, irritazione, flatulenza, gonfiore e disagio. Si caratterizza per la sua posizione stabile, la sua base ruvida e i piedini antiscivolo.

INDICAZIONI D'USO

Consigliato per evitare problemi di stitichezza cronica, prevenire lesioni del pavimento pelvico, prolasso o ragadi. Utilizzare lo sgabello solo a questo scopo.

CARATTERISTICHE

- Dimensioni: 40 x 27 x 18 cm
- Materiale: legno; superficie antiscivolo: gomma.
- Peso: 1,5 kg
- Peso massimo dell'utente: 150 kg
- Superficie antiscivolo.

COMPONENTI

Pannello superiore antiscivolo (A), gambe (B), arco di unione delle gambe (C), viti (D), rotelle di bloccaggio delle viti (E), chiave in dotazione (F).

MONTAGGIO

1. Prendere le gambe (B) e inserire una vite (D) nel foro centrale di ciascuna di esse. Inserire quindi l'arco di unione delle gambe (C) formando una struttura come mostrato nella figura 1.
2. Capovolgere il pannello superiore (A) e inserire le 6 viti rimanenti (D) nei fori indicati a tale scopo. Successivamente, incastrare la struttura della gamba con la tavola come mostrato nella figura 2.
3. Infine, avvitare le rotelle di bloccaggio (E) in ciascuno dei fori delle viti utilizzando la chiave in dotazione (F).

PULIZIA E MANUTENZIONE

Il prodotto può essere pulito e disinfettato con i prodotti disponibili in commercio. Mantenere sempre pulito il prodotto e lavarlo regolarmente e dopo ogni utilizzo.

1. Utilizzare un panno asciutto. Se si bagna, asciugarlo successivamente per evitare che il legno si gonfi.
2. Disinfettare tutte le superfici accessibili con un disinfettante.
3. Non lasciare lo sgabello in ambienti molto umidi per evitare che il legno si gonfi.

AVVERTENZE GENERALI

- Questo Sgabello da Toilette in Legno è progettato per facilitare l'evacuazione e la defecazione intestinale. Utilizzare lo sgabello per questo scopo, non sedersi su di esso e non alzarsi in piedi poiché potrebbe causare cadute e inciampi.
- Utilizzare lo Sgabello da Toilette in Legno del water solo quando si è seduti.
- Verificare che il prodotto non sia danneggiato e di disporre di tutti i componenti.
- Assicurarsi che le due gambe siano regolate correttamente.
- Verificare che i cappucci antiscivolo sulle gambe siano ben stretti.
- Non utilizzare per trasferimenti laterali o carico parziale.
- Utilizzare il prodotto solo su una superficie piana.
- Non è destinato all'uso da parte di bambini di età inferiore a 12 anni.
- Consultare un medico prima dell'uso o dubitare e interrompere l'uso se si soffre di fastidio alla schiena o alle gambe.

INFORMAZIONI DI GARANZIA

Forniamo una garanzia del produttore di 3 anni per il prodotto in conformità con le nostre condizioni generali di contratto nei rispettivi paesi.