



SOLEM

L'EXPERT DU JARDIN CONNECTÉ



POOL GUARD



Guide d'Utilisation

Table des matières

1 -	Consignes et Rappels Importants.....	3
2 -	Présentation Générale.....	3
3 -	Contenu de l’emballage.....	4
4 -	Caractéristiques du POOL GUARD	4
5 -	Précautions d’utilisation	4
6 -	Installation et mise en service.....	5
A/	Téléchargement de l’application :.....	5
B/	Préparation préalable à la mise en service	5
C/	Création de votre compte sur l’application	7
D/	Mise en service de la passerelle de radiocommunication LRMB.....	7
E/	Mise en service de l’analyseur POOL GUARD	7
F/	Mise en service de l’analyseur POOL GUARD sur un compte existant :.....	8
7 -	Utilisation du module :	8
A/	Rappels sur les mesures pH et REDOX	8
B/	Configuration des alertes	9
C/	Menu Réglage	9
D/	Plateforme MySolem Blue	10
8 -	Maintenance du module :	10
A/	Calibration annuelle :	10
B/	Hivernage et déshivernage des sondes.....	10
C/	Changement des sondes.....	11
9 -	FAQ:	11
10 -	Caractéristiques techniques :.....	12

1 - Consignes et Rappels Importants

AVERTISSEMENT!

L'installation du module POOL GUARD doit être réalisée par un professionnel habilité en conformité avec les normes en vigueur dans le pays d'installation. Lors de son installation, ainsi que lors de toute intervention technique sur celui-ci, l'installation électrique de la piscine doit impérativement être coupée. Seule une personne qualifiée peut intervenir sur l'appareil en cas de panne ou pour en assurer la maintenance.

1. Avant l'installation et la mise en service du produit, merci de lire attentivement l'ensemble des instructions de ce manuel. Le non-respect de ces instructions peut engendrer la détérioration des matériels ou des risques sur les personnes. Les consignes de sécurité présentées dans ce manuel ne sauraient être exhaustives. Aussi, l'utilisateur est appelé à faire preuve de précaution et de bon sens lors de l'installation, la manipulation et l'exploitation des équipements et des données qu'ils fournissent
2. Le produit décrit dans ce manuel est exclusivement réservé à un usage pour piscines privées familiales. Les analyses fournies par le module ne peuvent être exploitées dans le cadre du contrôle sanitaire imposé aux piscines collectives.
3. Les mesures et analyses réalisées par l'appareil ne dispensent en rien l'utilisateur de réaliser des analyses régulières de l'eau de son bassin, en particulier l'analyse du TAC, du stabilisant et du TH (titre hydrotimétrique). En outre, l'utilisateur doit s'assurer que son installation est en bon état de fonctionnement, et qu'elle répond aux normes et aux standards en matière de traitement. Il doit également assurer un entretien des matériels conforme aux préconisations proposées dans ce manuel.
4. En cas de défaillance, la responsabilité du fabricant ne saurait être engagée au-delà de la réparation ou au remplacement du produit dans le cadre de sa garantie légale. Les opérations d'entretien et de traitement d'eau restent sous la pleine responsabilité de l'utilisateur, aussi, toute détérioration des équipements de la piscine liée à une erreur de traitement ne saurait être imputable à une défaillance des matériels.

2 - Présentation Générale

POOL GUARD est un analyseur piscine connecté qui mesure et contrôle les principaux paramètres servant à évaluer la qualité de l'eau de votre piscine. Il mesure les paramètres suivants :

- Niveau de pH
- Niveau de désinfectant
- Température de l'eau
- Pression du filtre (optionnel – en cours de développement)

Il permet de:

- paramétrer des alertes pour être automatiquement informé en cas de déséquilibre de l'eau du bassin
- bénéficier de conseils en matière de traitement et de temps de filtration

Les analyses réalisées par le module POOL GUARD peuvent être consultées à partir d'un smartphone et/ou d'une tablette grâce aux applications SOLEM disponibles gratuitement sur App Store et Google Play, ou encore à partir d'un PC en se connectant sur les plateformes web SOLEM

IMPORTANT !

- POOL GUARD ne fonctionne que s'il est associé avec les passerelles de radio communication LRMB-POOL / LRMB-10 / LRMB-30.
- POOL GUARD n'est pas compatible des LRMB-25 fabriquées jusqu'en 2019.

3 - Contenu de l'emballage

- Le module d'analyse POOL GUARD et son transformateur 230V / 24V
- 1 sondes pH
- 1 sonde Redox Pointe OR
- 1 sonde de température eau (type PT100)
- 1 Contrôleur de débit à palette (Flowswitch)
- 1 Porte sondes compatible Ø50 & Ø634 piles AAA 1,5V
- 2 solutions d'étalonnage pH7 & pH10
- Un guide de démarrage rapide

4 - Caractéristiques du POOL GUARD

POOL GUARD est un analyseur piscine connecté qui fonctionne sur alimentation secteur et s'installe dans le local technique. Il est équipé en standard d'une sonde pH, d'une sonde REDOX, d'une sonde de température et d'un contrôleur de débit. Il peut également être connecté à une sonde de pression.

POOL GUARD réalise des mesures toutes les 15 minutes dès lors qu'il détecte la présence de débit grâce à son contrôleur de débit ou à son capteur de pression (optionnel). Il communique ses mesures par liaison radio à la passerelle de radio communication LRMB qui, connectée à un réseau WiFi (2,4GHz) les transfère à un serveur web dédié. Les données et leurs historiques sont alors accessibles depuis les applications ou la plateforme web Solem.

5 - Précautions d'utilisation

- Le module POOL GUARD et son alimentation ne son pas étanche. Ils doivent donc être installé dans un local technique à l'abris des projections d'eau et de l'humidité.

- Couper systématiquement l'alimentation du module dès lors que vous souhaitez ouvrir le clapet avant du boîtier POOL GUARD.
- Les sondes du POOL GUARD ne doivent pas rester hors de l'eau durant des périodes prolongées afin d'éviter leur détérioration. Si les sondes doivent être sorti de l'eau pour des périodes supérieure à 10 minutes, le mettre dans un verre d'eau ou procéder à leur hivernage (voir procédure).

6 - Installation et mise en service

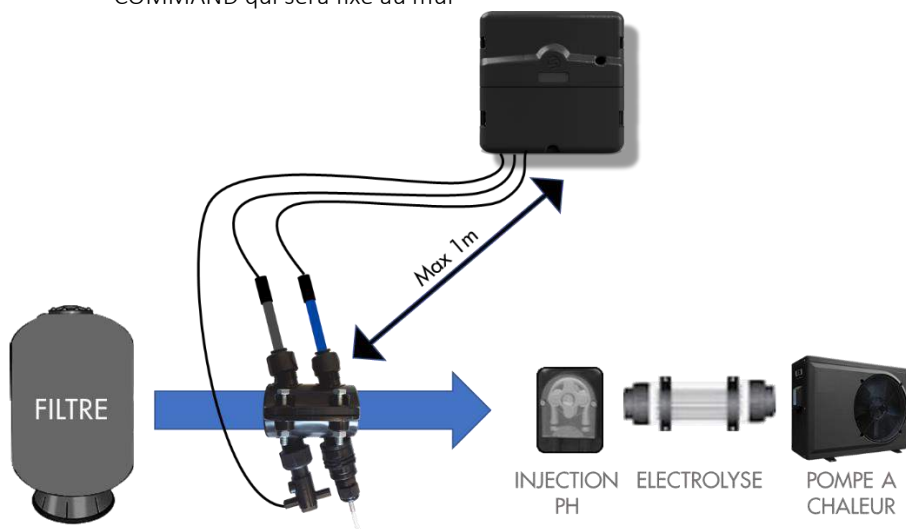
A/ Téléchargement de l'application :

1. Sur votre smartphone et/ou tablette, rendez-vous sur l'application « App Store » ou « Google Play Store ».
2. Rechercher l'application dans la barre de recherche
3. Une fois trouvée, télécharger l'application
4. Vérifier que votre Bluetooth est activé avant de commencer la mise en service

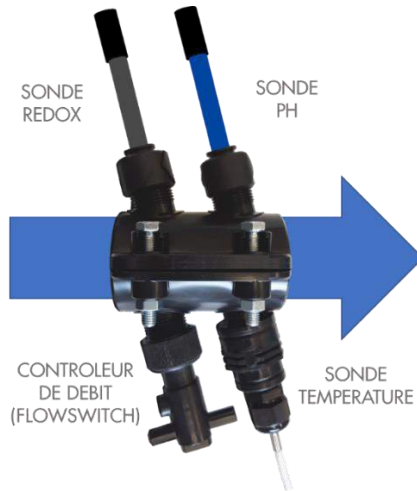


B/ Préparation préalable à la mise en service

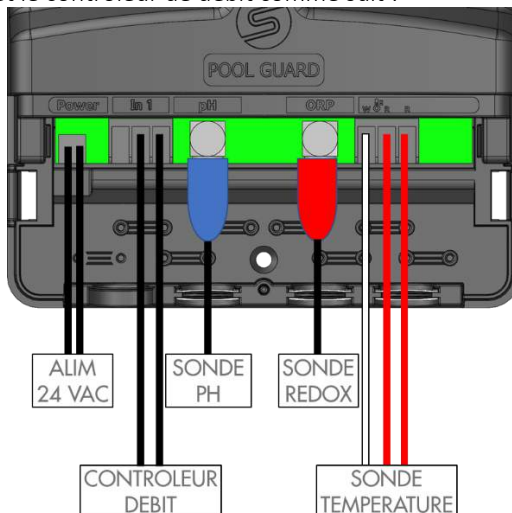
5. Installer le porte sonde dans le local technique :
 - Le porte sonde doit être installé après le filtre et avant les appareils de traitement (régulation pH / Electrolyseurs / Pompe à Chaleur)
 - Afin de permettre un cheminement propre des câbles des sondes, le porte-sonde doit être installé à une distance maximum de 1m du boîtier du POOL COMMAND qui sera fixé au mur



- Le porte sonde doit être installé dans le sens suivant :
 - Sonde pH et redox sur la partie supérieure
 - Le contrôleur de débit sur la partie inférieure en amont du flux
 - Le capteur de température sur la partie inférieure en aval du flux



- Les perçages d'entrées des sondes et capteurs sont symétriques
 - Les tailles de perçage doivent être de :
 - **13mm minimum** pour les sondes ph, Redox et température
 - **20mm** pour le contrôleur de débit
6. Fixer le boîtier POOL GUARD sur un mur, raccorder son alimentation et raccorder les sondes et le contrôleur de débit comme suit :



7. Installer et brancher la passerelle LRMB à l'intérieur de l'habitation dans une zone couverte par le WiFi. Afin d'optimiser la communication avec le module POOL GUARD, préférer un lieu d'installation qui soit le plus en vue sur la piscine.
8. Noter le nom et le mot de passe du réseau Wifi auquel sera connecté le module LRMB. Ces informations seront demandées lors de la mise en service du module.

IMPORTANT !

La LRMB ne fonctionne qu'avec du WiFi dans la bande 2,4GHz. Si le réseau est uniquement en 5GHz, veiller à le configurer afin d'activer également la bande 2,4GHz

C/ Création de votre compte sur l'application

9. Lancer l'application sur votre téléphone/tablette.

IMPORTANT !

Pendant le processus d'installation, il est impératif que votre téléphone/tablette soit connecté à internet.

10. Lors de la première connexion, vous devez créer un compte en renseignant votre adresse email et un mot de passe.
11. Une fois le compte créé, suivez les instructions d'installation
12. Il faudra dans un premier temps créer une piscine et la localiser
13. Une fois la piscine créée, vous serez invité à installer un module

D/ Mise en service de la passerelle de radiocommunication LRMB

14. Commencer toujours par associer la passerelle de radio communication LRMB avant d'associer le POOL GUARD sur votre compte.
15. Le téléphone en main, rester à côté du module LRMB puis cliquer sur «Oui » lorsque l'application propose d'installer le module LRMB »
16. Suivre les instructions de mise en service
17. A la fin de la mise en service, attendre environ 1 minute pour vérifier que la LED rouge passe au vert, signifiant que le module est correctement relié à internet.
Si la LED de la LRMB ne passe pas au vert (erreur probable de saisie du mot de passe Wifi), terminer d'abord l'installation du module POOL GUARD, puis aller dans l'onglet « Réglages », cliquer sur « Mon relai » puis « Paramètres réseau » et saisissez à nouveau les identifiants WiFi.

E/ Mise en service de l'analyseur POOL GUARD

18. Le téléphone en main, rester à côté du module POOL GUARD puis cliquer sur « Ajouter un autre module », cliquer ensuite sur « POOL GUARD » et suivre les instructions d'installation
19. L'application demandera notamment de calibrer la sonde pH avec les solutions d'étalonnage pH7 et pH10 fournie.
20. Renseigner le type de flowswitch (contrôleur de débit) utilisé. A noter que le flowswitch fourni en standard est en configuration « normalement ouvert » (pas de contact lorsque la filtration est arrêtée)

21. A la fin de l'installation, l'application réalisera un test de communication LoRa permettant de vérifier que le module POOL GUARD communique bien avec la passerelle de radiocommunication LRMB. Si vous rencontrez plus de 5 échecs successifs de ce test, rapprocher ou déplacer le module LRMB afin de faciliter sa communication radio avec le module POOL GUARD
22. Une fois l'installation terminée, attendre environ 1 heure avant la remontée des premières données.

IMPORTANT !

Attention, le POOL GUARD ne réalise des mesures que lorsque la filtration est active (flowswitch actif) afin que les mesures réalisées soient cohérentes. Si vous souhaitez que le POOL GUARD mesure en permanence, vous devez le configurer sans Flowswitch

F/ Mise en service de l'analyseur POOL GUARD sur un compte existant :

Si vous disposer déjà d'une installation sur votre application piscine MySolem Blue, vous pouvez ajouter le module POOL GUARD en vous rendant dans l'onglet « Réglages » de l'application et en cliquant sur « Ajouter un analyseur ».

7 - Utilisation du module :

A/ Rappels sur les mesures pH et REDOX

1. **Equilibre pH** : le pH influe directement sur l'efficacité du désinfectant et sur la mesure du REDOX. Si le pH du bassin est mal équilibré, l'ajout de désinfectant sera inefficace et la mesure REDOX sera faussée. Aussi, pour permettre au POOL GUARD de mesurer correctement le niveau de désinfectant, veiller à ce que le pH soit correctement équilibré, ajuster-le si besoin et attendre au moins 2 heures.

Valeurs de pH idéale

Bassin traité au Chlore ou Electrolyse : 7,2

(Bassin Traité au Brome : 7,8)

2. **Niveau de Désinfectant / Mesure Redox** : POOL GUARD analyse le niveau de désinfectant du bassin grâce à une sonde REDOX qui mesure l'effet oxydant du désinfectant présent dans le bassin. Attention, le pH de l'eau doit être correctement équilibré pour que la mesure REDOX soit représentative. Pour disposer d'une eau désinfectante et désinfecté, le REDOX doit être maintenu dans l'intervalle de référence suivant :

Niveau de référence REDOX

500 à 700mV

(Attention ! valeur pour un pH équilibré à 7,2)

Si le niveau REDOX est <500mV, votre taux de désinfectant est insuffisant

Si le niveau de REDOX est >700mv, votre taux de désinfectant est excessif

Attention : certains traitements (**Chlore Choc**, **Oxygène Actif**, Floculant, Nettoyant ligne d'eau, Séquestrant...) peuvent fausser pendant plusieurs jours la mesure REDOX, rendant l'analyse du POOL GUARD inopérante. En cas d'utilisation d'un produit chimique, vérifier la mesure REDOX avant et après utilisation. Si la valeur REDOX s'effondre, attendre quelques jours jusqu'à ce que l'effet du produit s'estompe.

B/ Configuration des alertes

Les alertes pH et Redox doivent être configurées sur la plateforme web :

<https://pool.mysolem.com>

1. Sur un navigateur internet, saisissez l'adresse ci-dessus
2. Renseigner l'identifiant et le mot de passe du compte
3. Sélectionner l'onglet Alertes dans la barre latérale de gauche
4. Configurer les alertes sans oublier de les valider. Les alertes peuvent être reçues au choix par notification push et/ou par email
5. Il est également possible de modifier / ajouter d'autres adresses email pour la réception des alertes en cliquant sur le lien du profil situé en bas de la barre latérale gauche



C/ Menu Réglage

Le bouton « mon analyseur » présent dans l'onglet réglage de l'application permet d'accéder fonctions suivantes

1. **Calibrer** : permet de réaliser une nouvelle calibration de l'appareil. Pour rappel, la calibration doit être réalisée au moins une fois par an en début de saison. La calibration nécessite de disposer de solutions d'étalonnage
2. **Mise à jour logicielle** : permet de lancer la mise-à-jour du logiciel embarqué du POOL GUARD lorsqu'une nouvelle version est disponible
3. **Accès à distance** : cette fonction permet de tester la communication entre votre module POOL GUARD et la passerelle de radiocommunication LRMB. Appuyez sur le bouton pour commencer le test :
 - o Le message « Connexion établie » indique que la connexion est fiable.
 - o Si vous obtenez le message « Aucune connexion établie », recommencer le test à plusieurs reprises. Si vous n'arrivez pas à passer ce test, il est nécessaire de rapprocher votre passerelle LRMB du POOL GUARD.

D/ Plateforme MySolem Blue

La plateforme web MySolem Blue permet d'accéder depuis un PC connecté à internet à l'ensemble des données de l'analyseur ainsi qu'aux données du compte.

Saisir l'URL suivant dans un explorateur web, puis saisir les identifiants:

<https://pool.mysolem.com>

Il est alors possible d'accéder à :

- La configuration de la piscine (description et localisation)
- L'historique complet des données mesurées par l'analyseur
- L'état de fonctionnement des modules (y compris le niveau de pile)
- La configuration des alertes des modules

Dans le profil utilisateur, il est également possible d'avoir accès à :

- La configuration du compte (nom, adresse, mot de passe...)
- La configuration des adresses mail recevant les alertes
- L'onglet « Professionnel » qui permet d'autoriser/refuser l'accès aux données de la piscine par un piscinier s'il possède un compte professionnel SOLEM. Dans tous les cas, l'accès aux données ne pourra se faire sans l'approbation préalable du propriétaire de la piscine.

8 - Maintenance du module :

A/ Calibration annuelle :

A chaque début de saison, il est nécessaire de procéder à une nouvelle calibration des sondes de l'appareil.

- Se munir de solutions de calibration
- Sortir le module de l'eau
- Aller dans l'onglet « Réglages » de l'application
- Cliquer sur « Mon analyseur » puis sur « Calibrer »
- Suivez la procédure pas à pas.

B/ Hivernage et déshivernage des sondes

Les sondes pH et REDOX du POOL GUARD ne doivent pas être laissées dans l'eau en cas de risque de gel. Lorsque la température de l'eau est <10°C, il est conseillé d'hiverner les sondes.

HIVERNAGE

- Activer l'hivernage du module dans l'application
- Débrancher l'alimentation du module
- Sortir les sondes pH et Redox du porte-sondes et déconnecter les du boîtier POOL GUARD.

- Fermer les entrées des sondes avec les bouchons d'hivernage (si vous ne possédez pas de bouchons d'hivernage, vous pouvez insérer dans les bouchons existants un jeton de caddy)
- Tremper les sondes pH et Redox dans un verre d'eau et maintenez les dans un endroit à l'abri du gel en veillant à ce que les sondes restent dans l'eau tout l'hiver.

DESHIVERNAGE

- Remettre les sondes sur le porte-sondes et les reconnecter au boîtier POOL GUARD
- Rebrancher l'alimentation du boîtier POOL GAURD
- Désactiver l'hivernage de votre module sur l'application
- Procéder à la calibration de votre module (voir procédure)

C/ Changement des sondes

Si la calibration de la sonde pH s'avère impossible, ou si la valeur de la sonde Redox est manifestement erronée, c'est que les sondes ne permettent plus de réaliser des mesures fiables, il est alors temps de la/les changer. Contacter un professionnel pour commander de nouvelles sondes et procéder à leur remplacement.

9 - FAQ:

Combien de mesures le module réalise-t-il par jour ?

- Le module mesure l'ensemble des paramètres toutes les 15 minutes lorsque la filtration est active.

Que faire si aucunes données ne remontent sur l'application ?

- Vérifier que votre contacteur de débit fonctionne correctement
- Réaliser un test de communication afin de vérifier que votre module arrive à communiquer avec la passerelle LRMB. Voir la procédure de test dans le paragraphe « Menu Réglage »
- Vérifier que votre passerelle LRMB est bien connectée à Internet. Si elle est connectée, la Led du module LRMB être verte. En cas de Led rouge, reconfigurer les paramètres WiFi de la LRMB (voir le paragraphe « Mise en service de la passerelle de radiocommunication LRMB »)

La mesure de pH remonte de façon irrégulière

C'est souvent normal. En effet, si entre deux mesures successives, le module détecte que la valeur a peu ou pas changé, il ne transmet pas cette nouvelle mesure. Aussi, si le pH du bassin est très stable, il n'est pas rare de ne recevoir que 3 à 4 mesures par jour.

10 - Caractéristiques techniques :

UTILISATION :

Application iOS / Android (gratuite)
Compatible volet roulant
Sonde combinée pH/ORP (compatible électrolyse)
Calibration pH7 (solutions d'étalonnage fournies)
Boitier non étanche à installer à l'abris
Température d'utilisation : 1°C à 50°C

ALIMENTATION:

Alimentation 230V-50Hz (transformateur 24 VAC fourni)

FONCTIONNEMENT:

Bluetooth® Smart 4.0 Low Energy

Bandes de fréquences utilisées:

LoRa™ : [868-868.6]Mhz

Bluetooth® : [2400-2483.5]Mhz

DIMENSIONS BOITIER (LxHxP) 160 mm/145mm/36mm



Ce symbole indique que le produit utilise une radio de technologie LoRa™



Ce symbole indique que le produit utilise une radio de technologie Bluetooth®



Le symbole "CE" indique que cet appareil est conforme aux normes Européennes sur la sécurité, la santé, l'environnement et la protection de l'utilisateur. Les appareils avec le symbole "CE" sont destinés pour la vente en Europe.



Ce symbole indique que ces types d'appareils électriques et électroniques doivent être jetés séparément dans les pays Européen. Ne jetez pas cet appareil avec vos ordures ménagères. Veuillez utiliser les points de collecte et de recyclage disponibles dans votre pays lorsque vous n'avez plus besoin de cet appareil.

Produit fabriqué en France par :
SOLEM SAS
5 rue Georges Besse
34830 Clapiers - France
www.solem.fr