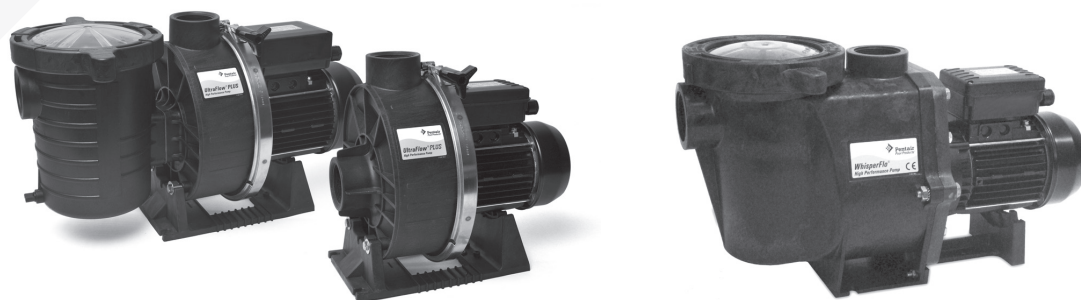


SWIMMING POOL PUMPS

**INSTALLATION GUIDE / INSTALLATIEHANDLEIDING
BEDIENUNGSANLEITUNG / GUIDE DE L'INSTALLATION
GUIA DE INSTALACION / GUIDE ALL'INSTALLAZIONE**



Service clientèle

HERENTALS, BELGIQUE (8h30 à 16h30) HNEC
Site web : www.pentairpooleurope.com

Déclaration de conformité

Les normes utilisées pour démontrer la conformité aux exigences essentielles de directive 2006/42/EC:

- EN60335-1
- EN60335-2-41

C Le fabricant, Pentair I droit de modifier les produits sans avis préalable, dans la mesure où cela ne change pas essentiellement leurs caractéristiques.

© 2012 Pentair. Tous droits réservés.

Ce document est sujet à modification sans préavis.

Marques et clauses d'exclusion de responsabilité : UltraFlow™, WhisperFlo®, SuperFlo®, Challenger® et Pentair sont des marques de Pentair et/ou de ses sociétés affiliées. Sauf indication contraire, les noms et marques de tiers pouvant être utilisés dans ce document ne sont pas utilisés pour indiquer une affiliation ou une acceptation entre les propriétaires de ces noms ou marques et Pentair. Ces noms ou marques peuvent être des marques déposées ou commerciales de tiers.

MESURES IMPORTANTES DE SÉCURITÉ

LA NOTICE D'EMPLOI CONTIENT DES INFORMATIONS IMPORTANTES PERMETTANT D'UTILISER LES POMPES DE PISCINE DE MANIÈRE SÛRE, CORRECTE ET ÉCONOMIQUE. OBSERVER CETTE NOTICE D'EMPLOI AIDE À PRÉVENIR DES DANGERS, RÉDUIRE LES FRAIS DE RÉPARATION ET LES PÉRIODES DE DÉFAILLANCES ET À AUGMENTER LA DURÉE DE VIE DES POMPES DE PISCINE.

SECTION 1. INFORMATION GÉNÉRALES

Contrôlez la pompe à la réception pour déterminer les pertes et dégâts éventuels dus au transport. En cas de dégât, avertissez immédiatement le transporteur.

La non observation des instructions de sécurité peut avoir des répercussions dangereuses pour la santé, voire même causer des blessures pouvant mettre la vie en danger. En outre, toute garantie et responsabilité du fabricant perd son effet dans ce cas.

- Il faut éviter de faire tourner la pompe à sec, c'est-à-dire sans qu'elle soit remplie d'eau; il faut donc l'amorcer pour la première mise en route.
- Cette pompe est équipée d'un presse-étoupe mécanique.
- En effet, le presse-étoupe est lubrifié par l'eau, un fonctionnement à sec le détériorerait.
- Pour de plus amples renseignements, se référer à la notice d'installation et d'entretien concernant la pompe.

SECTION 2. APPLICATION

Doit uniquement servir à la circulation d'eau de piscines.

SECTION 3. INSTALLATION

- Installer la pompe le plus près possible du bassin.
- Utiliser un tuyau d'aspiration direct et court à pente constante en vue d'éviter de long temps d'amorçage.

- La pompe doit être fixée sur un socle plat et solide, suffisamment haut pour éviter de noyer le moteur.
- Installer le filtre et la pompe dans un endroit protégé en s'assurant que la ventilation et l'accès pour la maintenance sont appropriés.
- Ne pas installer les dispositifs de réglage directement au-dessus de la pompe.
- Veiller à un drainage suffisant du sol pour éviter d'exposer la pompe à l'eau.
- Préparer tous les tuyaux aux bonnes dimensions et réduire autant que possible le nombre de coudes.
- Prévoir un support indépendant pour le tuyau à proximité de l'aspiration et du refoulement de la pompe en vue de réduire l'effort de la pompe.
- Éviter un serrage excessif des jonctions de tuyaux. N'utiliser pour le tuyaux que des matériaux d'étanchéité prévus pour matières plas-tiques. Éviter les produits à base de pétrole. Il est essentiel que le tuyau d'aspiration ne présente aucune prise d'air. Son diamètre doit toujours au moins être égal à celui de l'orifice de l'aspiration de la pompe.
- Pour empêcher la circulation d'eau dans le mauvais sens et le desserrement de la turbine, l'installation d'une vanne anti-retour après la pompe est vivement conseillée.

SECTION 4. DÉMARRAGE / UTILISATION

Instructions de démarrage et d'amorçage

- Avant de démarrer la pompe, remplir le préfiltre avec l'eau jusqu'au niveau de la conduite d'aspiration.
- Lubrifier le joint torique du couvercle avec du lubrifiant chaque fois qu'il est enlevé.
- Enclencher le moteur, la pompe s'amorce. Le temps d'amorçage dépend de la hauteur d'aspiration et de la distance séparant la pompe du bassin. Cinq minutes constituent un temps raisonnable.
- La pompe ne peut pas aspirer l'eau à une hauteur de plus de 2,5 mètres. Si la pompe ne s'amorce pas, consulter le guide de dépiage des défauts.

Maintenance

Le panier du préfiltre doit être enlevé et nettoyé chaque semaine. Ne jamais faire fonctionner la pompe sans panier.

Composant	Contrôle/Interval	Remarque
Pictogramme d'avertissement	Contrôle visuel/1 fois par mois	Remplacer en cas de besoin
Alimentation en eau	Contrôle d'étanchéité des conduits et de connexions/1fois par mois	Réparer les dommages immédiatement
Dispositifs de protection	Contrôle visuel/1 fois par mois	Veiller au montage/démontage
État général des pompes de piscine	Contrôle visuel/tous les 6 mois	Faites attention à la corrosion, aux dommages et aux défauts
Ailettes de moteurs refroidissement des moteurs électriques	Nettoyage de ailettes de refroidissement; sinon, l'effet de refroidissement en est altéré/tous les 6 mois	
Équipement électrique	Contrôler/ 1 fois par mois	Les connexions lâches ou les câbles frillés doivent être enlevés immédiatement. Veuillez laisser le personnel spécialisé en électricité procéder à ces réparations

Panier du préfiltre	Contrôler la propreté du panier/1fois par semaine	Enlever totalement les débris
Anneau torique d'étanchéité du couvercle du préfiltre	Contrôle visuel / 1 fois par 6 mois	

Faites attention qu'au montage des câbles électriques, ces câbles ne soient pas sous tension.

Démontez les fils d'alimentation d'essai avant installation finale s'il vous plait!

Hivernage

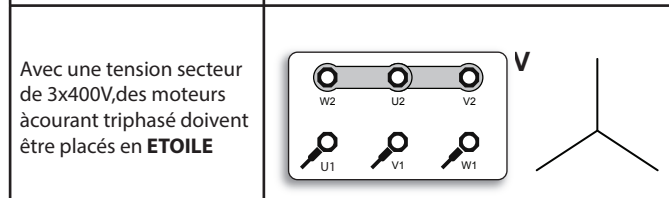
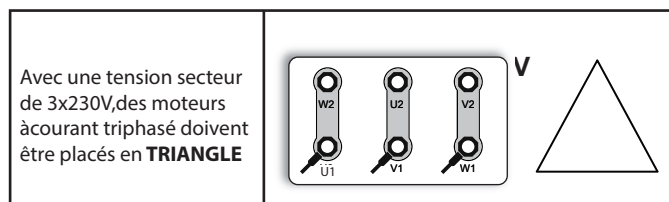
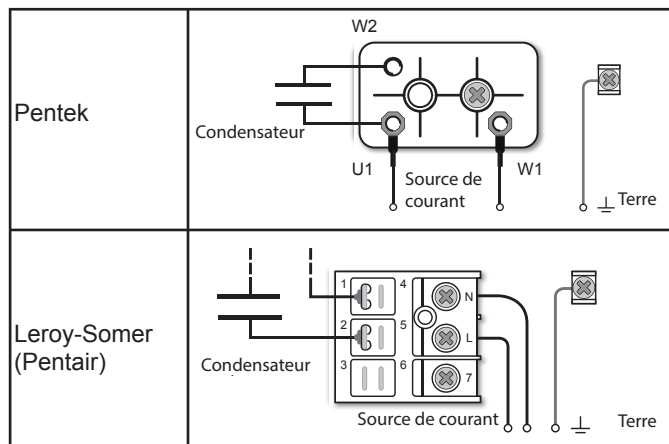
- Protéger la pompe contre le gel.
- Enlever tous les bouchons de vidange, désamorcer la pompe et vider tous les tubes.
- Stocker les tubes et les bouchons dans le panier de la pompe.
- Transporter la pompe dans un local sec et chaud.
- Ne pas recouvrir le moteur d'une enveloppe plastique, car une condensation peut se former à l'intérieur.
- Au cas où la pompe ne peut pas être vidangée, un mélange de 40% de propylène glycol et de 60% d'eau protégera l'appareil jusqu'à -46°C.
- Ne pas utiliser d'autres antigels que le propylène glycol: ils sont en effet extrêmement toxiques et en dommages raient la pompe.

SECTION 5. RACCORDEMENT ÉLECTRIQUE

Le moteur électrique doit être branché par un professionnel, conformément aux instructions d'installation et à l'ensemble des réglementations locales en vigueur. Lors de la mise en marche de l'installation des pompes il faut prévoir dans l'installation une sécurité thermique qui est adaptée au courant nominal du moteur. La tension d'alimentation doit correspondre pour $\pm 5\%$ à la tension sur la plaque signalétique du moteur.

Pour les moteurs à courant monophasé, le raccordement devra se faire sur les deux bornes dans le boîtier de raccordement.

Monophasé schéma de connexions :



Vérifier le sens de rotation des moteurs triphasés après chaque connexion. Si cette rotation ne correspond pas à celle indiquée par une flèche sur la pompe, il y a lieu d'invertir deux connexions de phases dans le boîtier de raccordement. Raccordez de manière permanente le moteur à la terre.

Les connexions ne correspondant pas aux mesures de sécurité susmentionnées annulent notre garantie.

SECTION 6. ENTRETIEN

La pompe est conçue pour fonctionner pendant de nombreuses années sans maintenance.

Toujours mettre la pompe hors tension avant toute intervention

Le moteur doit être remplacé par un installateur.

SECTION 7. DÉPISTAGE DE PANNES

La pompe ne s'amorce pas

1. Plus d'eau dans le préfiltre
2. Le préfiltre n'est pas étanche
3. Joint du couvercle endommagé
4. Niveau d'eau sous le skimmer
5. Panier du préfiltre ou panier du skimmer obstrué
6. Vanne fermée dans la tuyauterie
7. Prise d'air dans la conduite d'aspiration

Le moteur ne tourne pas

1. Alimentation électrique coupée
2. Le disjoncteur a déclenché
3. La pompe est arrêtée-mode d'un circuit commandé par temporisateur
4. Les bornes du moteur sont mal connectées
5. L'axe du moteur est bloqué
6. La turbine est bloquée par des débris

Faible débit / pression du filtre élevée

1. Filtre encrassé
2. Etranglement dans la conduite de refoulement

Faible débit / basse pression du filtre

1. Panier du préfiltre ou panier du skimmer obstrué
2. Turbine obstruée
3. Prise d'air dans la conduite d'aspiration
4. Etranglement dans d'aspiration
5. Rotation inversée la conduit d'umoteur (moteur courant triphasé uniquement)

Pompe bruyante

1. Prise d'air dans la conduite d'aspiration
2. Corps étranger dans le carter de la pompe
3. Cavitation

Retrouvez les listes de pièces détachées illustrées sur:
www.pentairpooleurope.com