

Having issues with our app?
 Contact us for customer support.

 **Phone**

1-800-387-3217

 **Email**

Feedback@alpena.ca

Customer Service Hours

Monday - Friday

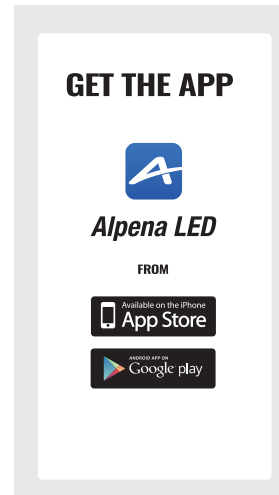
9:00 AM - 5:00 PM EST

Like our product?
 Send us your pictures!

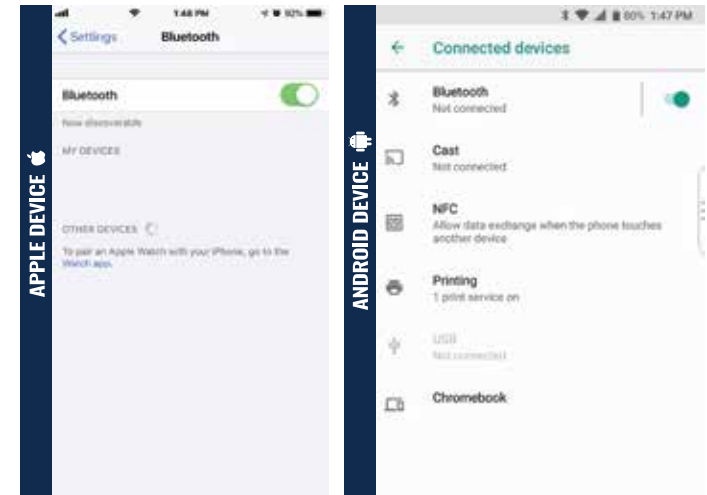


@AlpenaAutomotive

CONNECTING YOUR PRODUCT:



1. Download the Alpena LED application on the Apple App Store or Google Play Store!



2. Turn on your Bluetooth, making it visible to other devices.



3. Open the Alpena LED app. If you are driving, please do not operate this application. If you are stationary, click « **I AGREE** ».



4. Select your product.



5. The app will locate your product - when it shows up as 'Found', select your product.



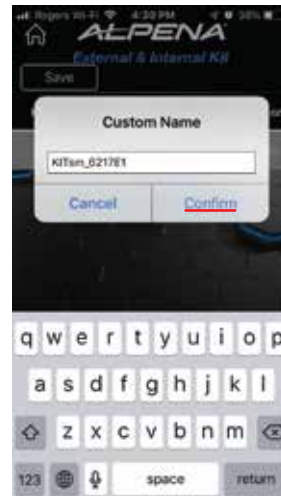
6. The product will now show up as 'Connected' - tap on the product again to proceed.

* Due to regular updates, the Alpena LED App may not be exactly as shown

**PRODUCT RENAMING:
 *OPTIONAL***



6.1 To rename a connected product, tap the « **Edit** » button in the top left corner. Then select the **product name** you would like to edit.



6.2 Type in your custom name and tap « **Confirm** ».



6.3 Tap « **Save** ».

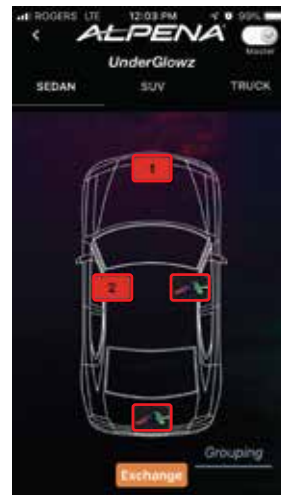


6.4 When the 'Connected' status appears again tap the **item** to continue.

PRODUCT PLACEMENT:

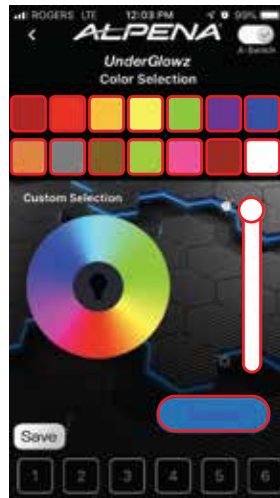


7. Choose the layout of your vehicle by tapping the « **description** » along the top of the screen.



7.1 Each « **numbered box** » resembles a zone - tap on an individual box to change the color or pattern for that LED strip.

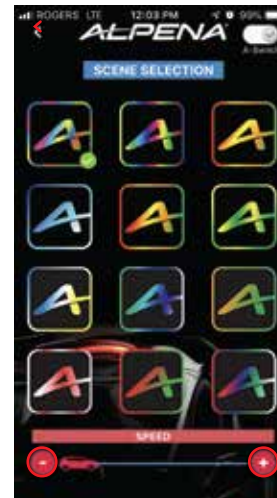
CHANGING COLORS:



8. Select the color for your strip from the « pre-saved colors » at the top.

Adjust brightness using the « slider » on the right.

If you would like a pre-saved sequence of colors tap the « Scenes » button.



9. Select a scene and adjust the speed of the color changing using the « + » and « - » symbols located at the bottom of the screen. Select the « back arrow » in the top left corner to return to the color selection page.



10. When a scene is selected, the green icon will appear next to the 'Scenes' button' - to disable the scene choose a color in the menu.

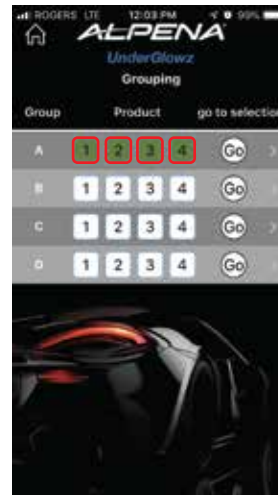
To turn the light off, toggle the « Channel Power switch » in the top right corner.

To return to the ZONES & GROUPING sections, tap the « back arrow » in the top left corner of the screen.

GROUPING ZONES:



11. To control the settings of multiple zones at the same time, select « Grouping ».



11.1 In the Grouping menu, all four 'groups' will have a label (A, B, C, D)

Each zone is represented by their « numbers » just like the previous page.

Add different zones to different groups or change all of the zones all at once, hit « Go » on each group to proceed to color and scene selection for that group.



11.2 Here is an example of 3 grouped zones using a pre-saved Scene and 1 zone using a pre-saved color.

CREATING CUSTOM COLORS:



12. To create a custom color that is not from the list on the right of the screen, tap a « number » you would like to program.



12.1 Select your color using the color wheel.



12.2 Note: Your custom colour selection is shown on the center of the colour wheel as a colored bulb.

Tap « Save ». Save up to six custom colors by repeating steps 12 - 12.2.

To return to the ZONES page, tap the « back arrow » in the top left corner.

SWAPING ZONES: *OPTIONAL*



13. To swap the placement of the color settings for two zones, select the « Exchange » button at the bottom of the screen.



13.1 Next, select the « two zones » you wish to swap the effects of.



13.2 Tap « Confirm » to apply the changes.



13.3 In this example, we swapped the color blue from zone 3 to zone 2, and the scene from zone 2 to zone 3.

MASTER CONTROLS:



14. The « **Master Power** » slider will turn off all zones at any given point - when the strips or zones are off they will appear grey.



14.1 When a zone is selected the « **Zone Power switch** » allows you to turn off that one zone or strip.

Vous avez des problèmes avec notre application? Contactez-nous pour obtenir le soutien après-vente.

Téléphone

1-800-387-3217

Courriel

Feedback@alpena.ca

Horaires du service après-vente

Lundi au vendredi
9 h à 17 h HNE

Vous aimez notre produit? Envoyez-nous vos photos!



@AlpenaAutomotive

* En raison de mises à jour régulières, l'application Alpena LED peut être légèrement différente de ce qui est affiché

BRANCHER VOTRE PRODUIT :

OBTENIR L'APPLICATION

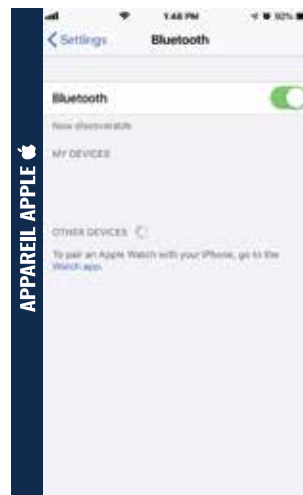


Alpena LED

DE

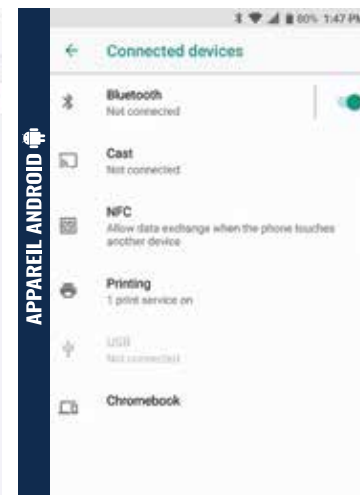


1. Téléchargez l'application Alpena LED sur la boutique d'applications d'Apple ou le Google Play Store!



APPAREIL APPLE

2. Allumez votre Bluetooth afin de le rendre visible aux autres appareils.



APPAREIL ANDROID



3. Ouvrez l'application Alpena LED. Si vous conduisez, veuillez ne pas faire fonctionner cette application. Si vous êtes à l'arrêt, cliquez sur « I AGREE ».



4. Sélectionnez votre produit.



5. L'application détectera votre produit et lorsque vous verrez « Found » apparaître, sélectionnez votre produit.

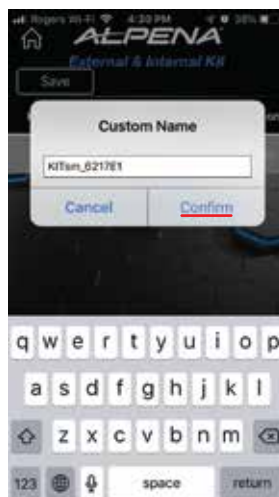


6. Le produit apparaîtra comme étant « Connected », appuyez de nouveau sur le produit pour continuer.

RENOMMER LE PRODUIT : *FACULTATIF*



6.1 Pour renommer un produit connecté, appuyez sur le bouton « Edit » qui se trouve dans le coin en haut à gauche. Sélectionnez ensuite le **nom du produit** que vous voulez modifier.



6.2 Saisissez le nom personnalisé et appuyez sur « Confirm ».



6.3 Appuyez sur « Save ».



6.4 Lorsque l'état « Connected » apparaît de nouveau, sélectionnez **l'élément** pour continuer.

INSTALLATION DU PRODUIT :

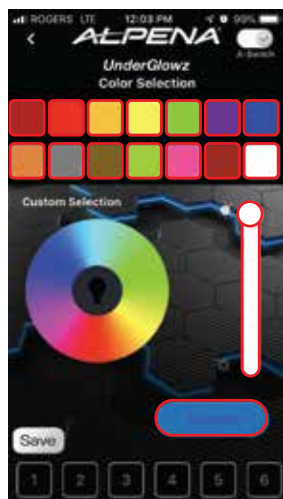


7. Choisissez l'agencement de votre véhicule en appuyant sur la « description » en haut de l'écran.



7.1 Chaque « boîte numérotée » regroupe une zone, appuyez sur une boîte individuelle pour changer la couleur ou le modèle de cette bande de DEL.

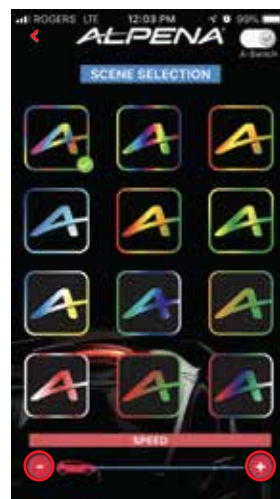
COULEURS CHANGEANTES :



8. Sélectionnez la couleur de votre bande à partir des « couleurs préenregistrées » en haut.

Ajustez la luminosité en utilisant le « curseur » à droite.

Si vous souhaitez avoir une séquence de couleurs préenregistrée, appuyez sur le bouton « Scenes ».



9. Sélectionnez une scène, puis ajustez la rapidité de changement de couleur avec les symboles « + » et « - » situés au bas de l'écran. Sélectionnez la « flèche de retour » située dans le coin en haut à gauche pour revenir à la page de sélection des couleurs.

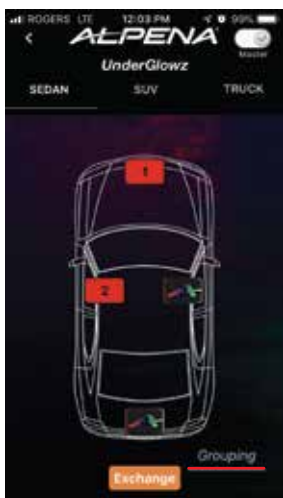


10. Lorsqu'un mode est sélectionné, l'icône verte apparaît à côté du bouton « Scenes ». Pour désactiver le mode, choisissez une couleur dans le menu.

Pour éteindre les phares, appuyez sur « l'interrupteur Canal » situé dans le coin en haut à droite.

Pour revenir aux sections ZONES et GROUPING, appuyez sur la « flèche de retour » dans le coin en haut à gauche de l'écran.

ZONES DE GROUPEMENT :



11. Pour contrôler les paramètres de plusieurs zones en même temps, sélectionnez « Grouping »



11.1 dans le menu Groupement, les quatre « groupes » auront une étiquette (A, B, C, D)

En suivant le modèle de la page précédente, chaque zone est représentée par son « numéro ».

Ajoutez différentes zones à différents groupes ou modifiez toutes les zones en même temps, puis cliquez sur « Go » sur chaque groupe pour passer à la couleur et au mode sélectionnés pour ce groupe.



11.2 Voici un exemple de 3 zones groupés utilisant une scène préenregistrée et 1 canal utilisant une couleur préenregistrée.

CRÉATION DE COULEURS PERSONNALISÉES :



12. Pour créer une couleur personnalisée qui ne se trouve pas dans la liste située à droite de l'écran, saisissez un « numéro » que vous voulez programmer.



12.1 Sélectionnez la couleur en utilisant le **cercle chromatique**.



12.2 Remarque : La couleur personnalisée que vous avez sélectionnée est affichée au centre du cercle chromatique sous la forme d'une **ampoule colorée**. Appuyez sur « Save ». Enregistrez jusqu'à six couleurs personnalisées en suivant les étapes 12 à 12.2.

Sélectionnez la « **flèche de retour** » située dans le coin en haut à gauche pour revenir à la page de ZONES.

ZONES D'ÉCHANGE : *FACULTATIF*



13. Pour permuter l'emplacement des paramètres de couleur de deux zones, sélectionnez le bouton « **Exchange** » en bas de l'écran.



13.1 Ensuite, sélectionnez les « **deux zones** » dont vous souhaitez échanger les effets.



13.2 Appuyez sur « **Confirm** » pour effectuer les modifications.



13.3 Dans cet exemple, nous faisons passer la couleur bleue de la zone 3 à la zone 2, et le mode de la zone 2 à la zone 3.

COMMANDES PRINCIPALES :



14. Le curseur « **Master Power** » désactive toutes les zones à un moment donné. Lorsque les bandes ou les zones sont désactivées, elles apparaissent en gris.



14.1 Lorsqu'une zone est sélectionnée, « **l'interrupteur Zone** » vous permet d'éteindre cette zone ou bande en particulier.



**Problems? We can solve them!
Contact us before returning to the store.**

**Des problèmes? Nous pouvons les résoudre!
Contactez-nous avant de retourner
un article au magasin.**

1-800-387-3217
feedback@alpena.ca



@AlpenaAutomotive



alpena.ca