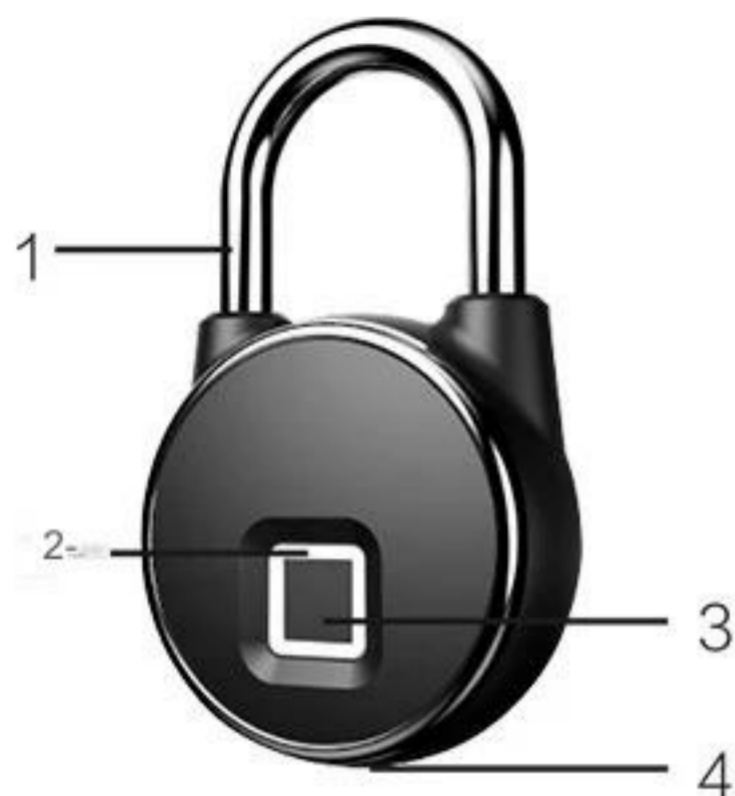


### I. Interface USB :

Le produit est chargé par USB. Veuillez charger complètement le produit la première fois.



### Composants:

- 1. Manille
- 2. Lumière LED
- 3. Capteur d'empreintes digitales
- 4. Port USB

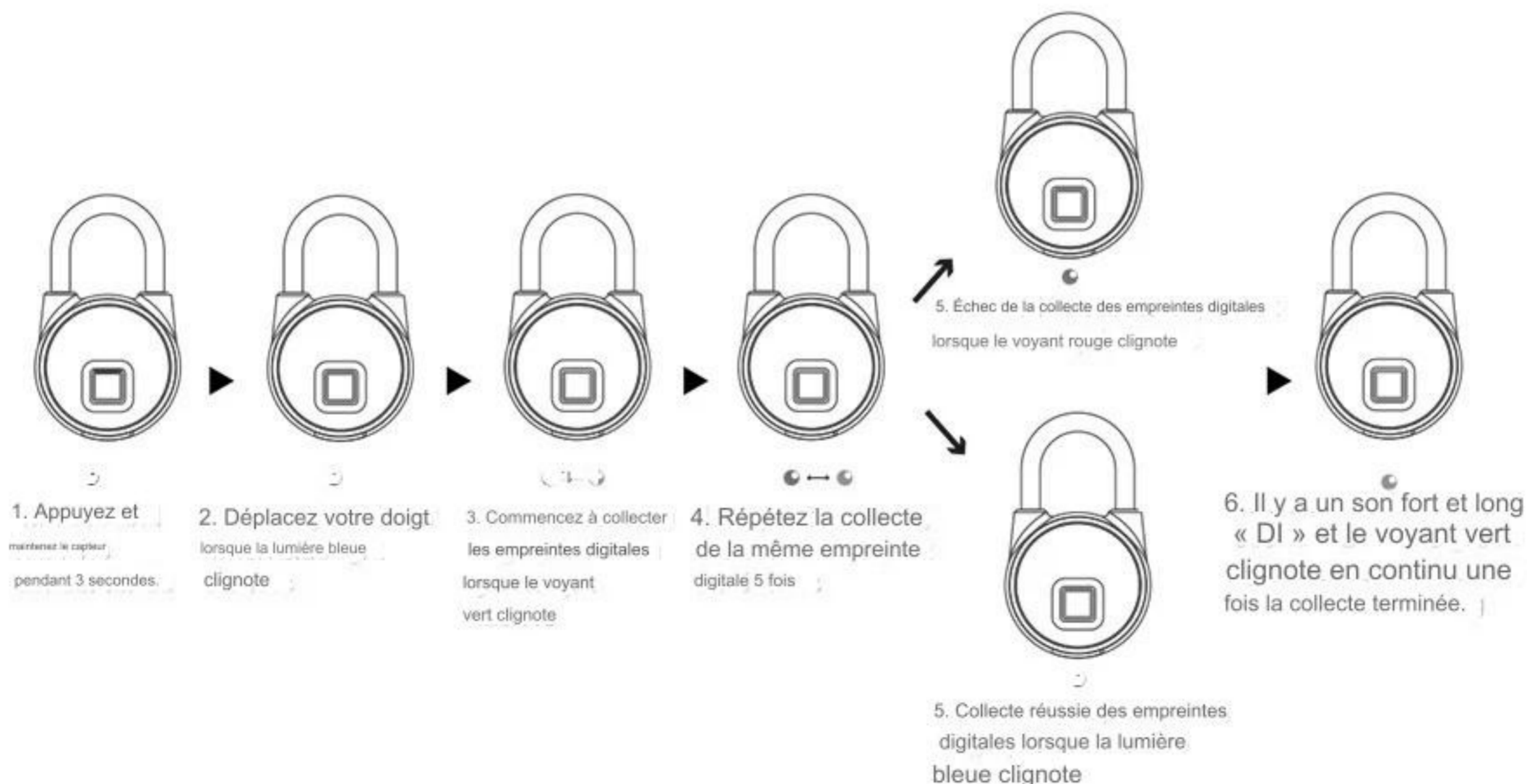
### II. Indicateur :

L'indicateur a 3 couleurs. Différentes couleurs représentent différents statuts du cadenas à empreinte digitale.

Veuillez vérifier les détails comme dans le tableau ci-dessous :

Voyant	Statut du cadenas à empreinte digitale
Le voyant rouge clignote	Batterie faible
Feu vert allumé	Recharge
Lumière éteinte	Complètement chargé
Le voyant vert clignote	Collecte d'empreintes digitales
Feu vert allumé	Terminer la collecte des empreintes digitales
Lumière bleue allumée	Autorisation d'empreinte digitale de l'administrateur
Le voyant vert clignote rapidement	Déverrouiller avec succès
Lumière rouge allumée	Supprimer l'empreinte digitale
Le voyant rouge clignote	Impossible de collecter l'empreinte digitale

### III. Comment collecter l'empreinte digitale du premier administrateur



# Instructions d'utilisation de l'application

Lucklock APP est compatible avec IOS et Android, connectés par Bluetooth. Les utilisateurs peuvent déverrouiller, ajouter des empreintes digitales, renommer le cadenas, réinitialiser le mot de passe, vérifier l'enregistrement de déverrouillage via l'application. Les instructions de fonctionnement spécifiques sont les suivantes :

1. Téléchargez et installez l'application « Lucklock » dans Apple Store ou Google Play en scannant le code QR.



Android



jeu de Google



IOS

## 2. Couplage et connexion BT

① Réveillez l'empreinte digitale en touchant le capteur du cadenas. Allumez le Bluetooth du téléphone et entrez dans l'application Lucklock. L'application recherchera automatiquement le cadenas à empreinte digitale Bluetooth.



④ Entrez dans la colonne Renommer pour réinitialiser le nom du cadenas. Saisissez le nom et cliquez sur "Confirmer"



2 Le libellé « Lucklock » apparaît comme sur l'image ci-dessous, cliquez dessus pour commencer la connexion. (REMARQUE : Lucklock est le nom du cadenas. Il peut être renommé sur l'application.)



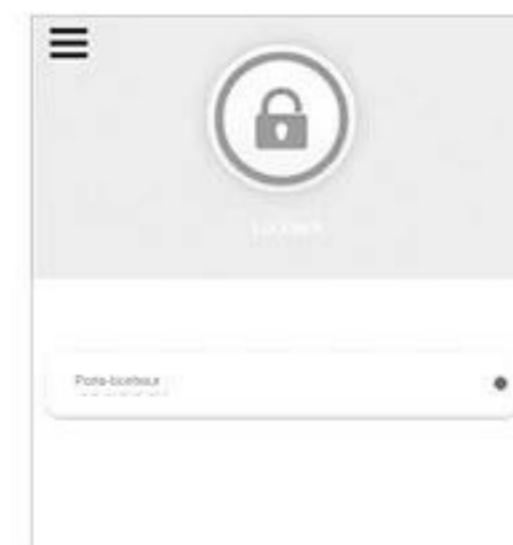
5 Après avoir terminé l'appairage et la connexion Bluetooth, les utilisateurs peuvent déverrouiller, ajouter des empreintes digitales, renommer le cadenas, réinitialiser le mot de passe, vérifier l'enregistrement de déverrouillage via l'application.



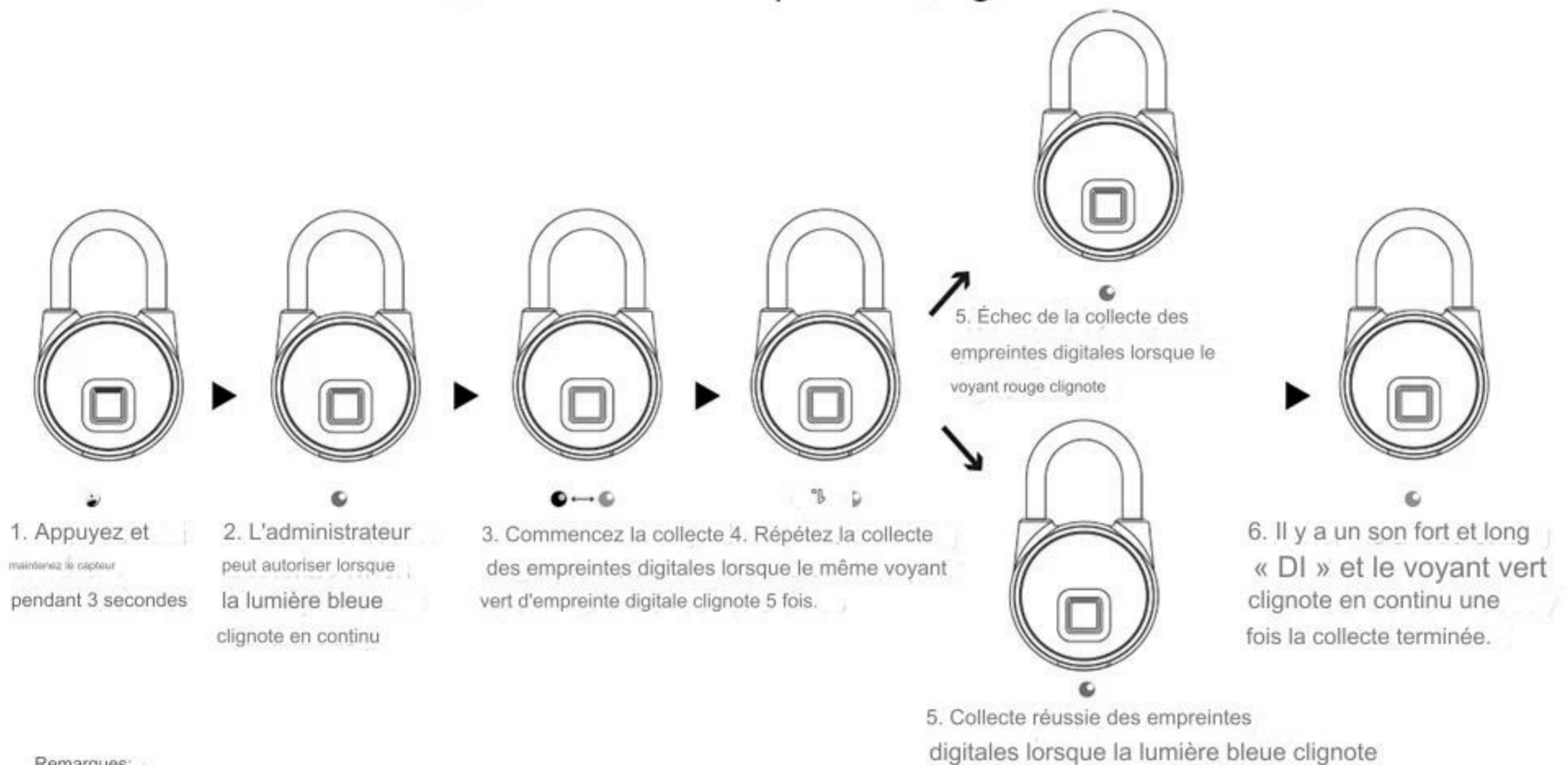
3 Réinitialisez le mot de passe lorsque la fenêtre du mot de passe apparaît.



6 Lorsque le cadenas est déconnecté de l'APP, entrez dans l'APP et il vous rappellera de vous connecter. Cliquez sur le nom de l'appareil pour vous connecter. Il y a un point bleu lorsque la connexion est réussie.



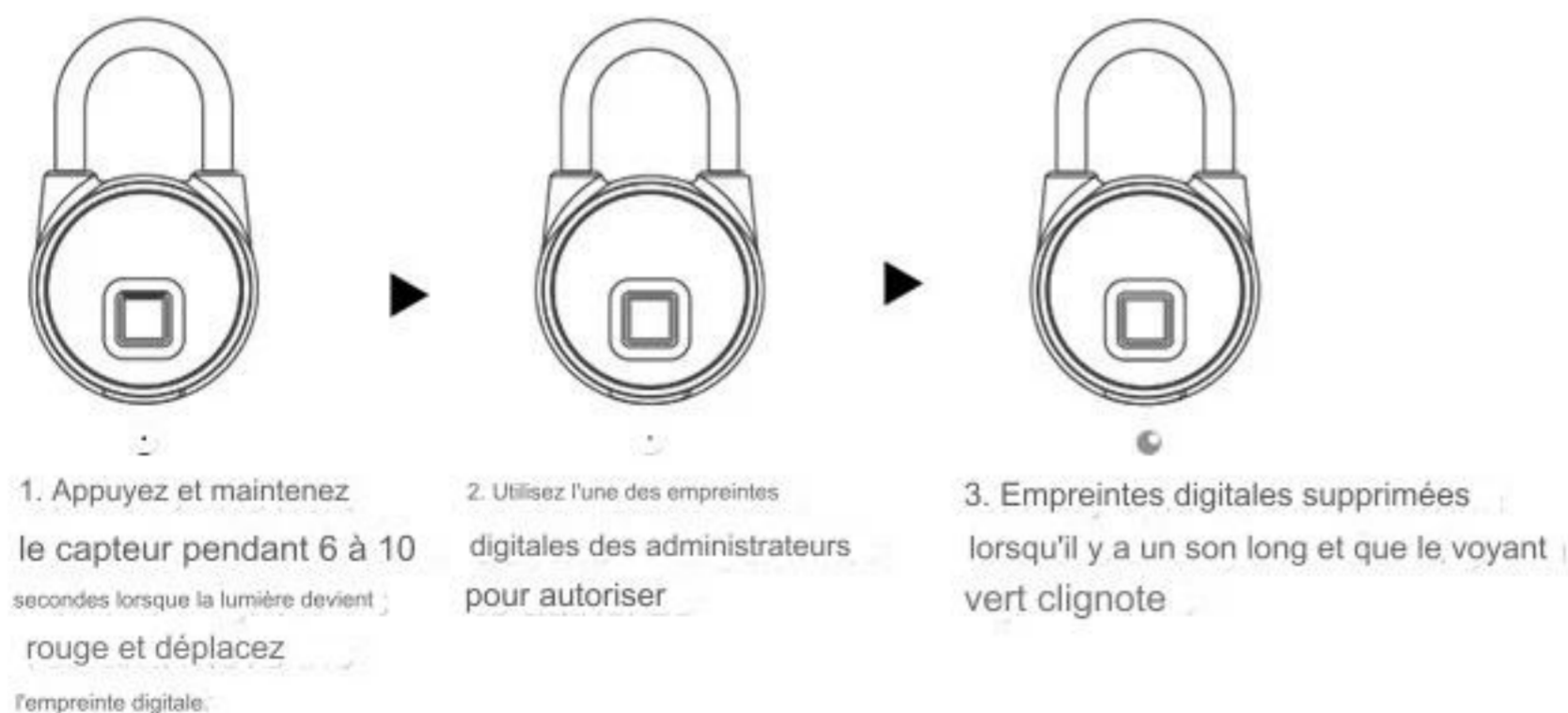
## IV. Comment collecter les 2e à 40e empreintes digitales



### Remarques:

1. Les première et deuxième empreintes digitales sont celles des administrateurs par défaut
2. L'empreinte digitale de l'un des administrateurs devra être autorisée lors de l'ajout d'empreintes digitales.

## V. Comment supprimer les empreintes digitales



### Remarques:

- Seul l'administrateur peut supprimer l'empreinte digitale et supprimer toutes les empreintes digitales en même temps

## VI. Spécifications

Supporte un angle à 360 degrés

reconnaitre les empreintes digitales

Résolution : 508 DPI

ESD : +/-12kV air, +/-8kV contact

TRF : <1 %

LOIN : <0,002 %

Temps de reconnaissance : <300 mS

Batterie : 3,7 V 180 mAh

Chargeur : 5V 200MA

### 3. Interface d'application

Cliquez sur l'icône du coin supérieur  gauche pour accéder au manuel de configuration, comme l'image le montre à droite :

#### ① Renommer :

Prise en charge pour renommer l'appareil

#### 2 Mot de passe et empreinte digitale :

Prise en charge pour ajouter/supprimer une empreinte digitale, réinitialiser le mot de passe

#### ③ Documents historiques :

Support pour vérifier les enregistrements de déverrouillage

#### ④ Numérisation :

Support pour scanner le cadenas à empreinte digitale

#### 5 Réinitialiser :

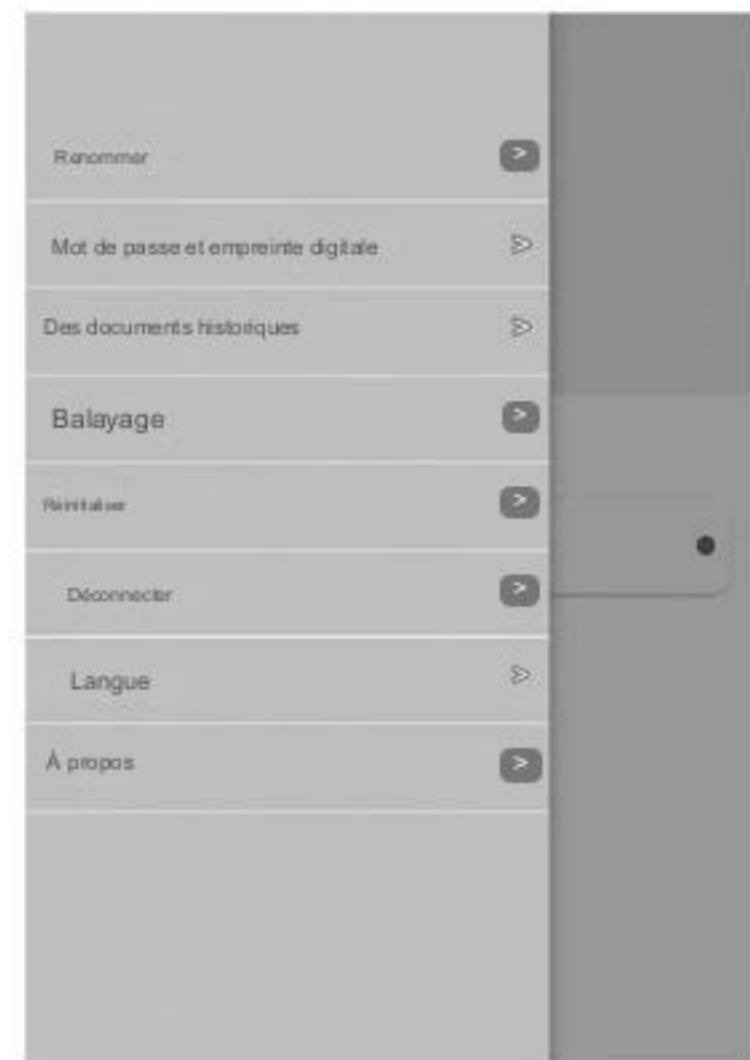
Prise en charge pour réinitialiser les paramètres par défaut

#### 6 Déconnecter :

Prise en charge de la déconnexion avec l'APP

#### ⑦ Langues :

Chinois simple/anglais/allemande/russe/japonais/espagnol



### 4. Ajout/suppression d'empreintes digitales sur l'application

#### ① Ajout d'empreintes digitales

un. Cliquez pour ajouter des empreintes digitales



b. L'interface de soufflage s'affiche (peut ajouter une empreinte digitale lorsque le voyant vert sur le cadenas clignote)



c. Collecte réussie lorsque la ligne d'empreinte digitale est rouge



d. Répétez la collecte de la même empreinte digitale 5 fois. Une fois la collecte terminée, il y a un son fort et long « DI ». L'application quittera l'interface de collecte d'empreintes digitales et renverra l'interface de mot de passe et d'empreinte digitale.

#### ② Suppression des empreintes digitales

un. Cliquez pour vider les empreintes digitales

b. Une fois la collecte terminée, il y a un son fort et long « DI ». L'interface de l'APP affiche « Vider les empreintes digitales avec succès »

Toutes les empreintes digitales supprimées en même temps

