

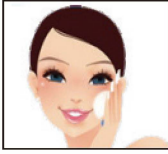


Product manual of **PELCAS**
Nanometer Electric Micro Needles Machine

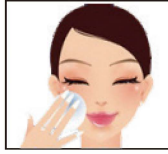
USE MANUAL

USE MANUAL

1. Use methods of stoste or essence liquid:



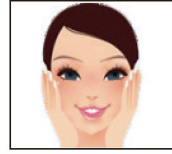
Clean skin



Coate with stoste or essence liquid

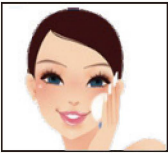


Use nanometer needles tipsto act vertically on the skin about 10 to 15 minutes



Extra facial essence can be gently pressed to make it naturally absorbed

2. Use methods of mask paste or eye paste mask:



Clean skin



Apply Mask Paste or Eye paste mask



Application of nursing at the same time use nanometer needles tips to act vertically on the skin about 10 to 15 minutes



Extra facial essence can be gently pressed to make it naturally absorbed

COMMON PROBLEMS BEFORE USE

1. How to clean?

Face and hands need fully clean. Please use hand washing or toilet soap to clean hands, use facial cleanser or liquid face wash to clean face.

2. Do the nanometer needles tips need to be disinfected?

Nedles nanometer tips do not need to be disinfected because we use aseptic packaging to pack them.

3. How many times do you need import essence to Nanometer Electric Micro Needles Machine in a week?

Usually twice a week, thin horny once a week.

4. What products can be Imported to Nanometer Electric Micro Needles Machine?

We advise import independent packaging and components of a single products to the machine, such as, lyophilized powder, stoste (hyaluronic acid), water needle and hydrating mask.

COMMON PROBLEMS IN USE

1. How to operate the import methods?

All nanometer needles tips need point lift and slide. If your skin tolerance is weak, you had better point lift. If your skin tolerance is strong and thick horny, you should slide. However, eyes, forehead, mouth, cheekbones, neck need point lift because their less fat. We advise point lift when you use the machine for the first time. You could gently slide on your face with step by step methods and intensity the second time if you do have no discomfort. You need find yourown appropriate methods and intensity previous period. You could operate according to the your experience later period.

2. How to master degree scale and intensity when you import stoste or essence liquid to

Nanometer Electric Micro Needles Machine?

Please adjust degree scale to under 0. 25mm for the first time. You could adjust degree scale according to your own situation later period. First please contact with the skin lightly and slowly, according to the skin feeling. enlarge the intensity when you have no discomfort.

3. How to import various products to machine?

Essence products: after applying the essence to the face, the essence can be vertically imported into the face with nanometer micro needles and can be applied to the face at one time. You could also apply the essence at the same time import into the face.

Mask products (wash-free mask):after using mask to the face, the essence liquid can be vertically imported into the face with nanometer micro needles about 5 to 10 minutes.

4. How many products could you import to machine one time?

We advise importing no more than two products one time. If your skin tolerance is weak, you had better import one product one time.

COMMON PROBLEMS AFTER USE

1. Do you need use other skin care products after importing products to machine?

You had better use moisturizing mask or repair skin mask after importing products to machine. You could use moisturizing cream if your skin is dry

2. Could your face touch the water after importing products to the machine?

We advise importing products to the machine at night, your face does not touch water at that night.

The nex day, you could use normal skin care products if your face has no discomfort (red and swollen or itches). Otherwise you need use moisturizing skin care products.

3. Could you bask in the sunshine, eat spicy food, seafood and alcoholic drink?

We advise you not exposing your skin to the sun, eating spicy foods. seafood and alcoholic drink and other stimulating foods within 3 days.

4. Could the Needles nanometer tips reuse?

Needles nanometer tips is disposable, they can oxidize when you open the packing. Do not reuse needles nanometer tips because the used tips may breed bacteria.

5. How to deal with if your face becomes red and swollen or itches after importing products to the machine?

You could use moisturizing mask or repair skin mask within three consecutive days. It usually could improve the next day.

HOW TO USE AND IMPORT LYOPHILIZED POWDER?

Lyophilized powder does not with alcoholic products or machines using. A pair of lyophilized powder include a bottle of solvent liquid and a bottle of dry powder. Please mix solvent liquid with dry powder before use. Then they could dissolve to freeze dried essence. In addition to the use of importing lyophilized powder, the daily care need smear. A well dissolved bottle of freeze-dried essence need run out within three days. importing a bottle one time. The activity of lyophilized powder is relatively high. If your skin is easy to be allergic, you smear some part of your face. You could import lyophilized powder without allergy after 2days. If there is blain on your face, do not import into full face, only using to the part with pockmark and pox pit

HOW TO IMPORT WATER NEEDLES TO MACHINE?

Please import a piece of water needle once a week. After importing water needle, you need paste moisturizing mask within seven consecutive days.

If you did not import water needles, you had better use smear type water needle (most of ingredient is hyaluronic acid) twice a week (once 1 to two pieces). After importing smear type water needle, please paste moisturizing mask.

HOW TO USE VARIOUS PRODUCTS FOR DIFFERENT PROBLEMATIC SKINS?

Dry or sensitive skin:

Please import replenishment water products (hyaluronic acid or moisturizing mask)first three times before using efficacy products. You could import efficacy products when your skin is not hydroperic. Spotted skin : we advise freckle cream with replenishment water products(for example freckle whitening essence) using.

Blain blain skin :

You could use removal blain products to import. Blain blain skin has inflammation, so please only import part of blain blain skin so as to avoid infecting other parts.

Notes of importing products to blain blain and pockmark:

You could use removal blain products with lyophilized powder imported. Firstly, please use of lyophilized powder to import into part of pockmark at the same time steering clear of blain blain, avoiding infection. Finally, removal blain products could be vertically imported into part of blain blain.

Concrete operation methods to pox pits:

After cleaning face, please use machine point lift on part of pox pits. Then you need smear lyophilized powder on pox pits. Then please use machine point lift until pox pits become red or slight pain. Please import removal blain products twice a week, lyophilized powder smeared at daily morning and night, it has obvious effect that it is continuous use more than 3 months.

OPERATION METHODS

Point lift: nanometer needles tips fixed to nanometer electric micro needles machine, then use nanometer needles tips act vertically on the skin. When you could fell slight sunken feeling. please point lift with gentle, speed, and concentrated methods. Then you need adjust intensity according to touching skin.

Slide : nanometer needles tips fixed to nanometer electric micro needles machine, then use nanometer needles tips act vertically on the skin. When you could fell slight sunken feeling, you need slide with straight line, at the same time. please stay 3 to 5 seconds on the same skin and not beyond twice.

NANOMETER ELECTRIC MICRO NEEDLES MACHINE RANGE OF APPLICATION

1. Skin care area:

Apply to daily nurse, you could coordinate with skin care products, in order to promote efficiently absorbing nutrient substance.

2. Skin repair area:

Apply to wheelk. spot, scar and slow death, you could coordinate with, as to promote efficiently absorbing products, in order that your skin could get better repair effect.

USE METHODS

1. Clean skin: take off formal dress and ornaments and clean face, you could use toner to secondary clean.
2. Get out nanometer needles tips, then fix to the top of Nanometer Electric Micro Needles Machine.
3. Drip moderate stoste or essence liquid on the top of nanometer needles tips or smear on the face.
4. Please long press power switch key with 3 seconds to turn on Nanometer Electric Micro Needles Machine, then machine acts vertically on the surface of skin, every area of skin does not be stayed on 3 to 5 seconds.
5. When you finish operating machine, please turn off switch and take down nanometer needles tips, scar daily skin care products(essence liquid)
6. Do not reuse nanometer needles tips, because they are disposable. Please drop them after you use.

KEEP IN STORAGE

1. Please put machine on well-ventilated surroundings, keep clean and dry place and away from direct sunlight, damp, and weight press.
2. Please do not put the place that children could touch.
3. Please take down nanometer needles tips when you store machine.

PAY ATTENTION TO

Notes of Nanometer Electric Micro Needles Machine:

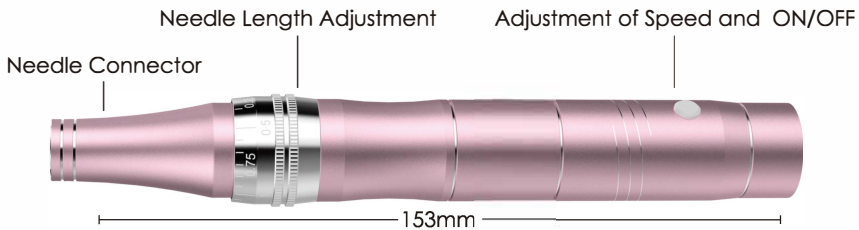
1. Do not unload or modify charger and machine, do not use charger under power supply damage, otherwise it will lead to touch power shock, fire and switch damage.
2. Do not touch charger with wet hands. Please cut off the electricity supply once charger touch fire or water liquid.
3. Do not use short-circuit charger. Do not mechanically shake or rock charger, do not be direct sunlight. Do not use charger in the place that the high temperature (such as bathroom). Do not get wet in the rain or become damp.
4. Please do not use the charger near the TV set or radio.
5. Pay attention to charger with inserting the plug, the power line damages is you pull the power cord. Nanometer Electric Micro Needles Machine and charger must be put on a temperature of minus 10 degrees to plus 55 degrees well-ventilated place. It is dangerous that you use charge without identification charger, at the same time, it goes against
6. Please do not put the charger to the place that children could touch.

Notes of skin care products:

1. Please choose the skin care products that they are safe, valid and no harm for you.

Notes of nanometer needles tips:

1. Do not use if the disposable packing is damage or broken. Because it may cause skin contamination.
2. Please clean your hands and face before operating.
3. Please make a skin test combining with other skin care products in your hands for the first time. Do not use if your skin appears itches etc allergic phenomenon.
4. The nanometer needles tip is the role of moderate intensity, not to weight press, there is no need to raise wrist to nanometer needles tip lead to touch the skin inhomogeneously.
5. It is normal phenomenon that some people's skin becomes red after using nanometer needles tips within 10 to 20 minutes. It will disappear naturally within 24 hours.
7. The same nanometer needles tip is used to only one person at a time. Do not share the same nanometer needles tip with others, do not reuse many times with the same nanometer needles tip, otherwise it must lead to skin sensibility, inflammation, redness and spots and so on bad result.
8. Saving nanometer needles tips, please drop used nanometer needles tips and put unopened nanometer needles tips and machine on well-ventilated surroundings and away from direct sunlight, damp, weight press and children.
9. Nanometer needles tips need to continuously moved, the same area of skin does not be stayed on 3 to 5 seconds and not beyond twice.



level—Blue level (low speed)

level—Green level (intermediate speed)

level—Red level (highspeed)

Friendly remind:

Micro Needles Machine is a physical way to open the skin channels to promote product absorption. Solving the skin problems also need to coordinate with the corresponding products.

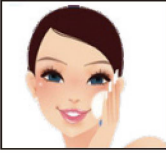


Nanometer needles round tips:

It mainly be suitable for daily care skin, importing nutrients, promoting absorbing various essence care skin products

HANDBUCH

1. Verwenden Sie die Methoden von Stoste oder flüssiger Essenz:



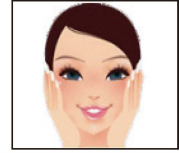
Saubere Haut



Verwenden Sie Hyaluronsäure oder Essenz

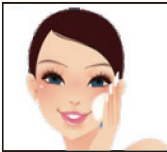


Verwenden Sie die Nanonadelspitze, um ca.10 bis 15 Minuten lang vertikal auf die Haut zu wirken

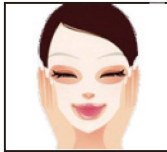


Extra Gesichtssenz kann sanft gepresst werden, damit sie auf natürliche Weise aufgenommen wird

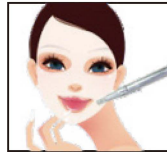
2. Use methods of mask paste or eye paste mask:



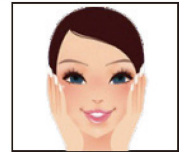
Saubere Haut



Tragen Sie eine Gesichtsmaske oder Augenmaske auf



Verwenden Sie die Nanonadelspitze während der Pflege, um ca.10 bis 15 Minuten lang vertikal auf die Haut zu wirken



Extra Gesichtssenz kann sanft gepresst werden, damit sie auf natürliche Weise aufgenommen wird.

HÄUFIGE PROBLEME VOR DEM GEBRAUCH

1. Wie säubert man?

Gesicht und Hände müssen vollständig gereinigt werden. Bitte verwenden Sie Hand- oder Toilettenseife zur Handreinigung, Gesichtereiniger oder flüssige Gesichtswäsche zur Gesichtereinigung.

2. Müssen die Spitzen der Nanometer-Nadeln desinfiziert werden?

Die Spitzen der Nanometer-Nadeln müssen nicht desinfiziert werden, da wir sie mit aseptischen Packmitteln verpacken.

3. Wie oft benötigt die Nanometer Elektrische Mikronadelmaschine einen Import von Essenz in einer Woche?

Normalerweise zweimal pro Woche, dünn hornig, einmal pro Woche.

4. Welche Produkte können in Nanometer Elektrische Mikronadelmaschine importiert werden?

Wir empfehlen, unabhängige Verpackungen und Komponenten eines einzelnen Produkts in die Maschine zu importieren, wie zum Beispiel lyophilisiertes Pulver, Stoste (Hyaluronsäure), Wassermadel und Feuchtigkeitsmaske.

HÄUFIGE PROBLEME BEI DER NUTZUNG

1. Wie handhabt man die Importmethoden?

Alle Nanometer-Nadelspitzen müssen punktuell angehoben und verschoben werden. Wenn Ihre Hautverträglichkeit schwach ist, sollten Sie besser ein Punktlifting durchführen. Wenn Ihre Hautverträglichkeit stark, dick und hornig ist, sollten Sie gleiten. Allerdings brauchen Augen, Vorhand, Mund, Wangenknochen, Hals ein Punktlifting, weil sie weniger Fett haben. Wir empfehlen einen Punktlifting, wenn Sie die Maschine zum ersten Mal benutzen. Sie könnten sanft auf Ihrem Gesicht mit Schritt-für-Schritt-Methoden und mit Intensität das zweite Mal gleiten, wenn Sie kein Unbehagen empfinden. Sie müssen Ihre eigenen passenden Methoden und Intensität der Vorperiode finden. Sie können gemäß Ihrer Erfahrungen in der späteren Periode handeln.

2. Wie beherrscht man die Gradskala und Intensität, wenn man Stoste oder Essenzflüssigkeit in die Nanometer Elektrische Mikronadelmaschine importiert?

Bitte stellen Sie die Gradskala beim ersten Mal auf 0,25 mm oder weniger ein. Später können Sie die Skala entsprechend Ihrer Situation anpassen. Bitte berühren Sie die Haut zunächst sanft und langsam, je nach Hautgefühl. Erhöhen Sie die Intensität, wenn kein Unbehagen auftritt.

3. Wie importiert man verschiedene Produkte in die Maschine?

Essenz-Produkte:Nachdem die Essenz auf das Gesicht aufgetragen wurde, kann die Essenz mit Nanometer Mikronadeln vertikal in das Gesicht importiert. Sie können die Essenz auch gleichzeitig mit dem Import in das Gesicht anwenden.

Maskenprodukte (waschfreie Maske): Nach der Anwendung der Maske im Gesicht kann die Essenzflüssigkeit mit Nanometer-Mikronadeln ca. 5 bis 10 Minuten vertikal in das Gesicht importiert werden.

4. Wie viele Produkte kann man in die Maschine importieren?

Wir empfehlen, nicht mehr als zwei Produkte einmal zu importieren. Wenn Ihre Hautverträglichkeit schwach ist, sollten Sie besser nur einmal ein Produkt importieren.

HÄUFIGE PROBLEME NACH DEM GEBRAUCH

1. Benötigt man nach dem Import von Produkten in die Maschine andere Hautpflegeprodukte?

Sie sollten besser eine Feuchtigkeitsmaske verwenden oder eine Hautreparaturmaske, nachdem Sie Produkte mit der Maschine importiert haben. Sie können eine Feuchtigkeitscreme verwenden, wenn Ihre Haut trocken ist.

2. Kann das Gesicht nach Gebrauch des Produkts mit Wasser in Kontakt kommen?

Wir empfehlen, Produkte nachts mit der Maschine zu importieren, da Ihr Gesicht in der Nacht kein Wasser berührt.

Am nächsten Tag können Sie normale Hautpflegeprodukte verwenden, wenn Ihr Gesicht keine Beschwerden hat (Rötung und Schwellung oder Juckreiz). Andernfalls müssen Sie feuchtigkeitsspendende Hautpflegeprodukte verwenden.

3. Kann man sich in der Sonne sonnen, würzige Speisen, Meeresfrüchte und alkoholische Getränke zu sich nehmen?

Wir empfehlen Ihnen, Ihre Haut innerhalb von 3 Tagen nicht der Sonne auszusetzen, scharfe Lebensmittel, Meeresfrüchte und alkoholische Getränke sowie andere anregende Lebensmittel zu sich zu nehmen.

4. Könnten die Nanometer-Mikronadeln wiederverwendet werden?

Nanometer-Mikronadeln sind Einwegartikel, sie können oxidieren, wenn Sie die Verpackung geöffnet haben. Verwenden Sie die Nanometer-Mikronadeln nicht wieder, da die verwendeten Spitzen Bakterien enthalten könnten.

5. Wie gehe ich damit um, wenn mein Gesicht nach dem Import von Produkten rot und geschwollen ist oder juckt?

Sie können innerhalb von drei aufeinander folgenden Tagen eine Feuchtigkeitsmaske verwenden oder eine Hautreparaturmaske. Normalerweise wird es sich am nächsten Tag verbessern.

WIE MAN EINFÜHREN SIE DIE WASSERLICHTNADEL IN DIE MASCHINE?

Bitte importieren Sie einmal pro Woche eine Wasserlichtnadel. Nach dem Import der wasserleichten Akupunktur müssen Sie an sieben aufeinander folgenden Tagen eine Feuchtigkeitsmaske auftragen. Wenn Sie keine Wasserlichtnadeln importiert haben, sollten Sie besser zweimal pro Woche (1 bis 2 Stück) eine schmierende Wasserlichtnadel (der größte Bestandteil ist Hyaluronsäure) verwenden. Nach dem Import der Wasserlichtnadel, kleben Sie bitte eine Feuchtigkeitsmaske auf.

WIE MAN LYOPHILISIERTES PULVER VERWENDET UND FÜHRT EIN?

Lyophilisiertes Pulver ist nicht für alkoholische Produkte oder Maschinen geeignet. Ein Paar lyophilisiertes Pulver beinhalten eine Flasche Lösungsmittelflüssigkeit und eine Flasche Trockenpulver. Bitte mischen Sie das flüssige Lösungsmittel vor Gebrauch mit trockenem Pulver. Dann sollten sie es auflösen, um die getrocknete Essenzen einzufrieren. Neben der Verwendung von importiertem lyophilisiertem Pulver braucht es tägliche Pflege mit Cremes. Eine gut gelöste Flasche mit gefriergetrockneter Essenz sollte innerhalb von drei Tagen verbraucht sein. Eine Flasche kann einmal importiert werden. Die Aktivität von lyophilisiertem Pulver ist relativ hoch. Wenn Ihre Haut leicht allergisch ist, wischen Sie einen Teil Ihres Gesichts ab. Sie können lyophilisiertes Pulver ohne Allergie nach 2 Tagen importieren. Wenn sich blaue Flecken auf Ihrem Gesicht befinden, importieren Sie nicht in das ganze Gesicht, sondern nur im Teil mit Pockennarbe und Pockenschale.

WIE SETZT MAN VERSCHIEDENE PRODUKTE FÜR VERSCHIEDENE PROBLEMATISCHE HAUTTYPEN EIN?

Trockene oder empfindliche Haut:

Bitte importieren Sie zuerst dreimal Nachfüllwasserprodukte (Hyaluronsäure oder Feuchtigkeitsmaske), bevor Sie Wirkstoffe verwenden. Sie können Wirkstoffe importieren, wenn Ihre Haut nicht hydrophil ist. Fleckige Haut: Wir empfehlen Sommersprossencreme mit Nachfüllwasserprodukten (z.B. Sommersprossen).

Akne Haut:

Sie können zum Importieren Entfernungs-Produkte verwenden. Akne Haut hat Entzündungen, also importieren Sie bitte nur einen Teil, um zu vermeiden, dass andere Teile infiziert werden.

Hinweise zum Import von Produkten bei Akne Haut und Aknenarben:

Sie können ein Akne-Produkt mit lyophilisiertem Pulver Einführung verwenden. Zuerst verwenden Sie das lyophilisierte Pulver in die Aknenarben Stelle, die Einfuhr muss weg von der Akne betrieben werden, um eine Infektion zu vermeiden, und schließlich importieren die Akne Produkt vertikal auf die Aknenarben.

Spezifische Betriebsmethode für Aknenarben:

Nach der Gesichtereinigung verwenden Sie bitte das Maschinenpunktlift an einem Teil der Aknenarben. Dann brauchen Sie lyophilisiertes Pulver auf den Aknenarben. Verwenden Sie bitte das Maschinenpunktlift, bis die Aknenarben rot werden oder leicht schmerzhaft empfunden werden. Bitte importieren Sie zweimal pro Woche Entfernungs-Produkte. Lyophilisiertes Pulver, das täglich morgens und abends verschmiert wird, hat den offensichtlichen Effekt, dass es mehr als 3 Monate im Dauereinsatz bleibt.

BETRIEBSMETHODE

Punkt Lift: Die Nano-Mikronadeln werden an einer nano-elektrischen Mikronadelmaschine befestigt und dann senkrecht auf die Haut aufgebracht. Bitte heben Sie den Spot sanft, schnell und konzentriert an, und passen Sie die Kraft in Abhängigkeit von der Kontaktfläche an.

Slide: Die Nanonadelspitze wird auf dem nano-elektrischen Mikronadelgerät fixiert und dann mit der Nanonadelspitze senkrecht in die Haut eingebracht. Wenn Sie ein leichtes Sinkgefühl verspüren, müssen Sie in einer geraden Linie gleiten und dabei 3 bis 5 Sekunden lang auf der gleichen Haut bleiben, aber nicht mehr als zweimal.

NANOMETER ELEKTRISCHE MIKRONADELMASCHINE ANWENDUNGSBEREICH:

1. Hautpflegebereich:

Geeignet für die tägliche Pflege, kann mit Hautpflegeprodukten verwendet werden, um die Nährstoffaufnahme zu fördern.

2. Hautreparaturbereich:

Bei Akne, Hautunreinheiten, Narben usw. Sie können es in Verbindung mit dem Produkt verwenden, um eine effektive Aufnahme zu fördern. Dadurch hat Ihre Haut einen besseren Reparatureffekt.

VERWENDUNGSMETHODEN

1. Saubere Haut: Kleidung und Ornamente entfernen und das Gesicht reinigen, Sie können Gesichtswasser zur sekundären Reinigung verwenden.
2. Holen Sie die Nanometer-Mikronadeln heraus und befestigen Sie sie dann an der Oberseite der Nanometer Elektrischen Mikronadelmaschine.
3. Tragen Sie eine angemessene Menge der Originallösung oder des Essenz Flüssigkeit auf das Gesicht auf.
4. Bitte drücken Sie die Ein-/Aus-Taste 3 Sekunden lang, um die Nanometer Elektrische Mikronadelmaschine einzuschalten, dann die Maschine vertikal auf der Hautoberfläche wirken lassen, jeder Hautbereich wird nicht mehr als 3 bis 5 Sekunden lang gehalten.
5. Wenn Sie mit der Verwendung der Maschine fertig sind, schalten Sie bitte das Gerät aus und entfernen Sie die Nanometer-Mikronadeln, verschließen Sie die täglichen Hautpflegeprodukte (Essenzflüssigkeit).
6. Verwenden Sie die Nanometer-Mikronadeln nicht wieder, da sie zum Auswechseln bestimmt sind. Bitte werfen Sie sie nach Gebrauch weg.

LAGERUNG

1. Bewahren Sie die Maschine an einem gut belüfteten Ort auf, halten Sie sie sauber und trocken und schützen Sie sie vor direkter Sonneneinstrahlung, Feuchtigkeit und Gewichteinwirkung.
2. Bitte nicht an einen Ort aufbewahren, wo Kinder das Gerät berühren könnten.
3. Bitte entfernen Sie die Nanometer-Mikronadeln, wenn Sie die Maschine lagern.

AUF WAS MAN ACHTEN SOLLTE

Notizen für die Nanometer Elektrische Mikronadeln Maschine:

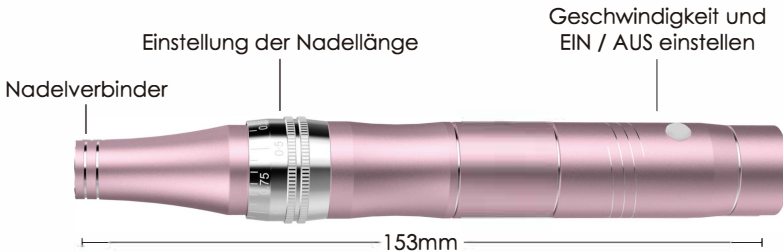
1. Entladen oder modifizieren Sie das Ladegerät und die Maschine nicht, verwenden Sie das Ladegerät nicht bei Netzteilsschäden, da es sonst zu Stromschlägen, Feuer und Schaltschäden kommen kann.
2. Berühren Sie das Ladegerät nicht mit nassen Händen. Bitte unterbrechen Sie die Stromzufuhr, sobald das Ladegerät mit Feuer oder Flüssigkeit in Berührung kommt.
3. Verwenden Sie kein Ladegerät mit Kurzschluss. Schütteln Sie das Ladegerät nicht und achten Sie darauf, dass es nicht in direktem Sonnenlicht steht. Verwenden Sie das Ladegerät nicht an einem Ort mit hoher Temperatur (z.B. im Badezimmer). Nicht dem Regen oder Feuchtigkeit aussetzen.
4. Bitte verwenden Sie das Ladegerät nicht in der Nähe eines Fernsehers oder Radios.
5. Achten Sie beim Einstecken des Steckers auf das Ladegerät, die Netzleitung beschädigt sich, wenn Sie das Netzkabel ziehen. Nanometer Elektrische Mikronadeln Maschine und Ladegerät müssen bei einer Temperatur von minimal -10 Grad bis maximal 55 Grad in einem gut belüfteten Ort gelagert werden. Es ist gefährlich, wenn Sie das Gerät ohne Identifikationsladegerät verwenden, gleichzeitig verstößt das gegen die Vorschriften.
6. Bitte stellen Sie das Ladegerät nicht an einen Ort, wo Kinder es berühren könnten.

Hinweise auf Hautpflegeprodukte:

1. Bitte wählen Sie die Hautpflegeprodukte so aus, dass sie sicher, gültig und schadlos für Sie sind.

Notizen für Nanometer-Mikronadeln:

1. Nicht verwenden, wenn die Einwegverpackung beschädigt oder offen ist. Weil es sonst zu Hautverunreinigungen kommen kann.
2. Bitte reinigen Sie vor der Verwendung Ihre Hände und Ihr Gesicht.
3. Bitte machen Sie beim ersten Mal einen Hauttest in Kombination mit anderen Hautpflegeprodukten auf Ihren Händen. Nicht verwenden, wenn die Haut juckt oder allergische Reaktionen zeigt.
4. Die Nanometer-Nadelspitze hat die Funktion der moderaten Intensität, nicht Gewicht aussetzen, es besteht keine Notwendigkeit, das Handgelenk zu benutzen, um die Nanometer-Nadelspitze zu führen und die Haut inhomogen zu berühren.
5. Es ist ein normales Phänomen, dass die Haut mancher Menschen nach der Verwendung von Nanometer-Nadeln innerhalb von 10 bis 20 Minuten rot wird. Es wird innerhalb von 24 Stunden auf natürliche Weise verschwinden.
6. Zusätzlich zu den Nanometer-Nadelspitzen verbieten andere Teile der Maschine den Kontakt mit Flüssigkeit. Andernfalls ist eine Beschädigung der Maschine zu vermeiden.
7. Eine Nanometer-Nadelspitze wird für jeweils nur für eine Person verwendet. Teilen Sie nicht die gleiche Nanometer-Nadelspitze mit anderen, verwenden Sie nicht mehrmals die gleiche Nanometer-Nadelspitze, sonst kann es zu Hautsensibilität, Entzündungen, Rötungen und Flecken und so weiter kommen.
8. Um Nanometer-Nadelspitzen zu schonen, werfen Sie bitte gebrauchte Nanometer-Nadelspitzen weg und legen Sie ungeöffnete Nanometer-Nadelspitzen und Maschine in eine gut belüftete Umgebung und weg von direktem Sonnenlicht, Feuchtigkeit, Gewicht und Kindern.
9. Nanometer-Nadeln müssen sich kontinuierlich bewegen, der gleiche Hautbereich sollte nicht länger als 3 bis 5 Sekunden und nicht länger als zweimal gehalten werden.



1. Level-Blau Level (niedrige Geschwindigkeit)
2. Level-Grün Level (Zwischengeschwindigkeit)
3. Level-Rot Level (hohe Geschwindigkeit)

Freundliche Erinnerung:

Die Mikro Nadel Maschine ist eine physikalische Methode, um die Hautkanäle zu öffnen und die Produktabsorption zu fördern. Die Lösung der Hautprobleme muss auch mit den entsprechenden Produkten abgestimmt werden.

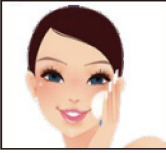


Nanometer-Nadeln mit runden Spitzen:

Eignen sich vor allem für die tägliche Hautpflege, den Import von Nährstoffen, die Förderung der Aufnahme verschiedener Essenzpflegeprodukte.

MANUEL UTILISATEUR

1. Utiliser les méthodes de stoste ou d'essence liquide :



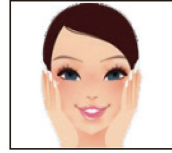
Nettoyez la peau



Enduisez de stoste ou d'essence liquide

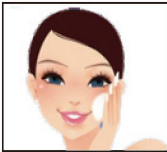


Utilisez les aiguilles nanométriques pour une action verticale d'environ 10 à 15 minutes sur la peau

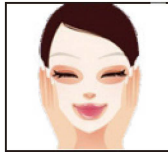


L'essence extra faciale peut être délicatement pressée pour la faire absorber naturellement

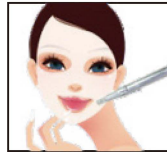
2. Use methods of mask paste or eye paste mask:



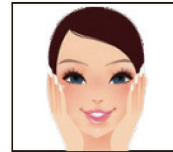
Nettoyez la peau



Appliquez le masque à pâte ou le masque à pâte pour les yeux



Application de soins en même temps ; utilisez les aiguilles nanométriques pour une action verticale d'environ 10 à 15 minutes sur la peau



L'essence extra faciale peut être délicatement pressée pour la faire absorber naturellement

PROBLÈMES COURANTS AVANT UTILISATION

1. Comment procéder au nettoyage ?

Le visage et les mains doivent être parfaitement propres. Veuillez utiliser du savon à mains ou du savon de toilette pour vous laver les mains, un nettoyant facial ou un nettoyant liquide pour nettoyer le visage.

2. Faut-il désinfecter les pointes des aiguilles nanométriques ?

Les aiguilles nanométriques n'ont pas besoin d'être désinfectées parce que nous utilisons un emballage aseptique pour les emballer.

3. Combien de fois avez-vous besoin de faire importer de l'essence dans la Machine à Micro-Aiguilles Électriques Nanométriques

Habituellement deux fois par semaine, et une fois par semaine pour les aiguilles fines cornées.

4. Quels produits peuvent être importés dans la Machine à Micro-Aiguilles Électriques Nanométriques ?

Nous conseillons l'importation de l'emballage indépendant et des composants d'un seul produit à la machine, tels que la poudre lyophilisée, le stoste (acide hyaluronique), l'aiguille à eau et le masque hydratant.

PROBLÈMES COURANTS LORS DE L'UTILISATION

1. Comment gérer les méthodes d'importation ?

Cependant, les yeux, le front, la bouche, les pommettes, le cou nécessitent une levée car ils sont moins gras. Nous vous conseillons d'utiliser la levée lorsque vous utilisez la machine pour la première fois. Vous pourriez faire un glissement doux sur votre visage en suivant les méthodes pas à pas et accroître l'intensité la deuxième fois si vous ne ressentez aucun inconfort. Vous aurez besoin de découvrir les méthodes appropriées et l'intensité pour la période précédente. Vous pourrez opérer en fonction de l'expérience que vous aurez acquise par la suite.

2. Comment maîtriser l'échelle et l'intensité des degrés lorsque vous faites importer des stotes ou des essences liquides dans la Machine à Micro-Aiguilles Électriques Nanométriques ?

Veillez ajuster l'échelle des degrés à moins de 0,25 mm pour la première fois. Vous pouvez ajuster l'échelle des degrés en fonction de votre propre situation par la suite. Tout d'abord, veuillez appuyer légèrement et lentement sur la peau, selon la sensation cutanée ressentie. Augmentez l'intensité lorsque vous ne ressentez aucun inconfort.

3. Comment faire importer divers produits dans la machine ?

Produits d'essence : après l'application de l'essence sur le visage, celle-ci peut être importée verticalement dans le visage à l'aide des micro-aiguilles nanométriques et peut être appliquée en même temps sur le visage. Vous pouvez également appliquer l'essence en même temps que l'importation dans le visage.

Produits pour masques (masque sans rinçage) : après l'utilisation du masque sur le visage, l'essence liquide peut être importée verticalement dans le visage au moyen des micro-aiguilles nanométriques 5 à 10 minutes environ.

4. Combien de produits pouvez-vous faire importer dans la machine en une fois ?

Nous vous conseillons de ne pas en importer plus de deux à la fois. Si votre tolérance cutanée est faible, vous feriez mieux d'importer un produit unique.

PROBLÈMES COURANTS APRÈS UTILISATION

1. Faut-il utiliser d'autres produits de soins après l'importation de produits dans la machine ?

Vous feriez mieux d'utiliser un masque hydratant ou réparateur après avoir importé des produits dans la machine. Vous pouvez utiliser une crème hydratante si votre peau est sèche.

2. Est-ce que votre visage peut entrer en contact avec l'eau après avoir importé des produits dans la machine ?

Nous vous conseillons d'importer les produits dans la machine pendant la nuit, et que votre visage n'entre pas en contact avec l'eau cette nuit-là.

Le lendemain, vous pouvez utiliser des produits de soins cutanés normaux si votre visage ne vous fait pas mal (rouge et enflé ou démangeaisons). Sinon, vous devriez utiliser des produits hydratants pour la peau.

3. Pourriez-vous vous prélasser au soleil, manger de la nourriture épicée, et boire de l'alcool ?

Nous vous conseillons de ne pas vous exposer au soleil, de ne pas manger d'aliments épicés, ni de fruits de mer, ni de boissons alcoolisées et autres aliments stimulants pendant 3 jours.

4. Est-ce que les pointes des aiguilles nanométriques peuvent être réutilisées ?

Les aiguilles nanométriques sont jetables, elles peuvent s'oxyder lorsque vous ouvrez l'emballage. Ne réutilisez pas les pointes d'aiguilles nanométriques parce que ces dernières peuvent engendrer des bactéries.

5. Que faire si des rougeurs, enfléments ou démangeaisons apparaissent sur votre visage après l'importation de produits dans la machine ?

Vous pouvez utiliser un masque hydratant ou un masque réparateur pendant trois jours consécutifs. Généralement, vous constaterez que la situation s'améliore dès le lendemain de l'utilisation.

COMMENT UTILISER ET FAIRE IMPORTER DE LA POUDRE LYOPHILISÉE ?

La poudre lyophilisée ne s'utilise pas avec des produits alcoolisés ou des machines. Une paire de poudre lyophilisée comprend une bouteille de solvant liquide et une bouteille de poudre sèche. Mélangez le solvant liquide avec la poudre sèche avant de l'utiliser. Ensuite, ceux-ci peuvent se dissoudre pour geler l'essence séchée. En plus de l'utilisation et de l'importation de poudre lyophilisée, le soin quotidien nécessite un frottis. Une bouteille bien dissoute d'essence lyophilisée doit être épuisée dans les trois jours. L'activité de la poudre lyophilisée est relativement élevée. Vous pouvez importer de la poudre lyophilisée sans allergie après 2 jours. S'il y a des gonflements ou ressentez des douleurs au niveau de votre visage, n'importez pas en plein visage, mais appliquez seulement sur les parties où il y a des cicatrices d'acné ou de varicelle.

COMMENT IMPORTER DES AIGUILLES À EAU DANS LA MACHINE ?

Veillez importer une aiguille à eau une fois par semaine. Après l'importation d'une aiguille à eau, vous aurez besoin d'appliquer un masque hydratant à base de pâte dans les sept jours consécutifs.

Si vous n'avez pas importé d'aiguilles à eau, vous feriez mieux d'utiliser une aiguille à eau de type frottis (la plupart des ingrédients proviennent de l'acide hyaluronique) deux fois par semaine (une à deux pièces). Après avoir importé une aiguille à eau de type frottis, veuillez appliquer un masque hydratant à base de pâte.

COMMENT UTILISER DIFFÉRENTS PRODUITS POUR DIFFÉRENTES PEAUX PROBLÉMATIQUES ?

Peau sèche ou sensible :

Veillez importer des produits de reconstitution à base d'eau (acide hyaluronique ou masque hydratant) trois fois avant d'utiliser des produits d'efficacité. Vous pouvez importer des produits d'efficacité si votre peau n'est pas hydrophile.

Peau tachetée :

Nous conseillons d'utiliser de la crème de taches de rousseur avec des produits de reconstitution à base d'eau (par exemple l'essence blanchissante de taches de rousseur).

Peau enflammée :

Vous pouvez utiliser des produits anti-inflammation. La peau étant enflammée, veuillez donc n'en appliquer que sur une partie de la peau afin d'éviter d'infecter d'autres parties.

Notes relatives à l'importation de produits pour l'inflammation et les cicatrices d'acné :

Vous pouvez utiliser des produits de retrait de cicatrices d'acné avec de la poudre lyophilisée importée. Tout d'abord, veuillez utiliser de la poudre lyophilisée pour effectuer une importation dans une partie infectée de cicatrices d'acné tout en évitant le contact avec d'autres parties et ainsi toute infection. Enfin, les produits anti-inflammation pourraient être importés verticalement dans une zone enflammée.

Méthodes concrètes d'opération contre la varicelle :

Après avoir nettoyé le visage, veuillez utiliser la machine pour une levée sur la zone affectée de varicelle. Il faut ensuite étaler de la poudre lyophilisée sur la zone affectée de varicelle. Utilisez ensuite la machine pour effectuer une levée jusqu'à ce que la zone affectée devienne rouge ou provoque une légère douleur. Veuillez faire importer des produits de retrait d'inflammation deux fois par semaine, enduire la poudre lyophilisée tous les jours matin et soir, l'effet est évident après une utilisation continue de plus de 3 mois.

MÉTHODES D'EXPLOITATION

Levée : les pointes des aiguilles nanométriques sont fixées sur la machine à micro-aiguilles électriques nanométriques. Ces pointes agissent verticalement sur la peau. Lorsque vous ressentez une légère sensation d'enfoncement, veuillez pointer vers le haut en suivant des méthodes délicates, rapides et concentrées. Ensuite, vous devez ajuster l'intensité en fonction du contact avec la peau.

Glissement : les pointes des aiguilles nanométriques sont fixées sur la machine à micro-aiguilles électriques nanométriques. Ces pointes agissent verticalement sur la peau. Lorsque vous ressentez une légère sensation d'enfoncement, veuillez en même temps faire glisser en ligne droite. Tenez pendant 3 à 5 secondes sur la même zone de peau et n'excédez pas deux fois.

CHAMP D'APPLICATION DE LA MACHINE À MICRO-AIGUILLES ÉLECTRIQUES NANOMÉTRIQUES

1. Zone de soin de la peau :

Appliquez comme soin quotidien, vous pouvez coordonner avec des produits de soins de la peau afin de promouvoir efficacement l'absorption des substances nutritives.

2. Zone de réparation de la peau :

Appliquez sur les taches, les cicatrices, etc. vous pouvez coordonner avec des produits de soins de la peau afin de promouvoir efficacement l'absorption des substances nutritives et obtenir un meilleur effet réparateur.

MÉTHODES D'UTILISATION

1. Nettoyez la peau : enlever tout bijou ou ornement et nettoyez le visage, vous pouvez utiliser du toner pour le nettoyage secondaire.
2. Sortez les pointes des aiguilles nanométriques, puis fixez-les sur le dessus de la Machine à Micro-Aiguilles Électriques Nanométriques
3. Égouttez une quantité modérée de stoste ou de l'essence liquide sur le dessus des pointes d'aiguilles nanométriques ou étalez sur le visage.
4. Veuillez appuyer longuement sur la touche d'alimentation pendant 3 secondes pour mettre en marche la Machine à Micro-Aiguilles Électriques Nanométriques. La machine agit alors verticalement sur la surface de la peau, ne dépassant pas 3 à 5 secondes pour chaque zone de peau.
5. Après avoir terminé le traitement, veuillez l'éteindre en appuyant sur l'interrupteur et retirez les pointes d'aiguilles nanométriques et les restes des produits de soins quotidiens (essence liquide).
6. Ne réutilisez pas les pointes d'aiguilles nanométriques, car elles sont jetables. Veuillez vous en débarrasser après usage.

STOCKAGE

1. Veuillez placer la machine dans un endroit bien ventilé, propre, sec et à l'abri de la lumière directe du soleil, de l'humidité et de la pression du poids.
2. Gardez la machine hors de portée des enfants.
3. Veuillez retirer les pointes des aiguilles nanométriques lorsque vous rangez la machine.

FAITES ATTENTION À

Notes à propos de la Machine à Micro-Aiguilles Électriques Nanométriques

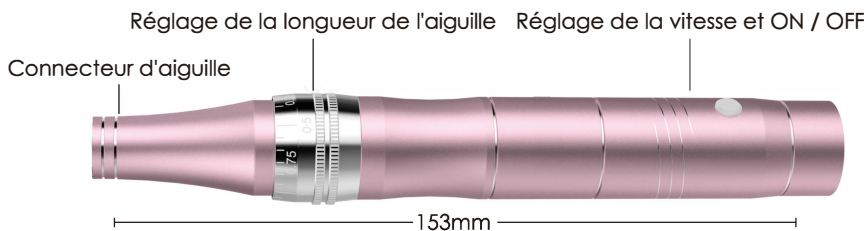
1. Ne déchargez ni ne modifiez le chargeur et la machine, n'utilisez pas le chargeur s'il est endommagé en raison de l'alimentation électrique, sinon il risque de provoquer un choc électrique, un incendie ou des dommages aux interrupteurs.
2. Évitez de toucher le chargeur en ayant les mains mouillées. Veuillez couper l'alimentation électrique dès que le chargeur touche le feu ou l'eau liquide.
3. N'utilisez pas de chargeur à court-circuit. Ne secouez pas mécaniquement le chargeur, n'exposez pas la machine directement au soleil. N'utilisez pas le chargeur dans un endroit où la température est élevée (comme une salle de bain). Éviter toute utilisation sous la pluie ou dans un endroit humide.
4. N'utilisez pas le chargeur à proximité d'une télévision ou d'une radio.
5. Faites attention au chargeur lors de l'insertion de la fiche, le câble d'alimentation et le cordon d'alimentation pour éviter tout dommage. La Machine à Micro-Aiguilles Électriques Nanométriques et le chargeur doivent être placés dans une température entre moins 10 degrés et plus 55 degrés, dans un endroit bien ventilé. Il est dangereux de procéder à la charge sans chargeur d'identification ; cela peut causer des problèmes.
6. Veuillez garder le chargeur hors de portée des enfants.

Notes à propos des produits de soins de la peau :

1. Veuillez choisir des produits de soins sûrs, valides et sans danger pour votre santé.

Notes à propos des pointes d'aiguilles nanométriques :

1. N'utilisez pas le produit si l'emballage est endommagé ou cassé afin d'éviter toute contamination.
2. Veuillez vous nettoyer les mains et le visage avant d'utiliser l'appareil.
3. Lorsque vous l'utilisez pour la première fois, veuillez procéder à un test cutané en combinaison avec d'autres produits de soins sur vos mains. Ne l'utilisez pas si votre peau souffre de démangeaisons ou de réactions allergiques.
4. La pointe des aiguilles nanométriques ont pour rôle de modérer l'intensité, sans pression de poids, il n'est pas nécessaire de lever le poignet jusqu'à la pointe des aiguilles nanométriques, cela a pour résultat de toucher la peau de manière inhomogène.
5. Il est normal que la peau de certaines personnes rougisse après l'utilisation de pointes d'aiguilles nanométriques dans les 10 à 20 minutes qui suivent. Cela disparaîtra naturellement dans les 24 heures.
6. En plus des pointes d'aiguilles nanométriques, d'autres parties de la machine ne doivent pas entrer en contact avec le liquide, sinon la machine risque d'être endommagée.
7. La même pointe d'aiguille nanométrique ne doit être utilisée que pour une seule personne à la fois. Ne partagez pas la même pointe d'aiguille nanométrique avec d'autres personnes, ne réutilisez pas la même pointe plusieurs fois, car cela risque d'entraîner une sensibilité cutanée, une inflammation, des rougeurs, des taches, etc.
8. Veuillez vous débarrasser des pointes d'aiguilles nanométriques usagées et placez les pointes d'aiguilles nanométriques non ouvertes et la machine dans un endroit bien aéré, à l'abri de la lumière directe du soleil, de l'humidité, de la pression du poids et des enfants.
9. Les pointes des aiguilles nanométriques doivent être déplacées en continu, sans dépasser 3 à 5 secondes sur la même zone de peau et pas plus de deux fois.



1. niveau—Niveau Bleu (vitesse faible)

2. niveau—Niveau Vert (vitesse intermédiaire)

3. niveau—Niveau Rouge (vitesse élevée)

Rappel amical :

La Machine à Micro-Aiguilles constitue un moyen physique d'ouvrir les canaux cutanés pour favoriser l'absorption du produit. La résolution des problèmes de peau doit également être coordonnée avec les produits correspondants.

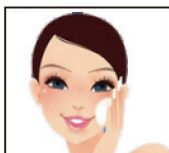


Pointes rondes des aiguilles nanométriques :

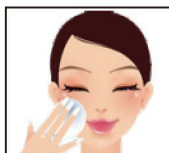
Convient principalement aux soins quotidiens de la peau, à l'importation de nutriments, à la promotion de l'absorption de divers produits de soins de la peau à base d'essences diverses.

MANUALE D'USO

1. Metodi d'uso stoste essenza liquida:



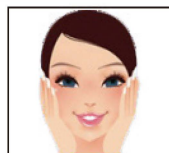
Pulire la pelle



Rivescire con stoste
essenza liquida

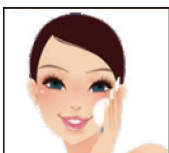


Usare gli aghi
nanometrici agendo
verticalmente sulla pelle
per circa 10-15 minuti.

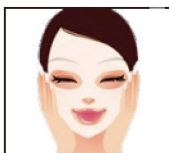


L'essenza facciale extra
può essere tamponata
delicatamente per farla
assorbire naturalmente.

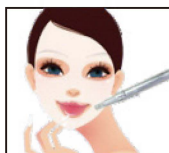
2. Metodi d'uso per pasta maschera o pasta maschera occhi:



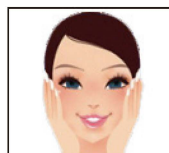
Pulire la pelle



Applicare pasta
maschera o maschera
pasta occhi.



Applicazione e cura
contemporanea all'uso di
punte aghi nanometrici per
agire verticalmente sulla
pelle circa 10-15 minuti.



L'essenza facciale extra
può essere tamponata
delicatamente per farla
assorbire naturalmente.

PROBLEMI COMUNI PRIMA DELL'USO

1. Come pulire?

Il viso e le mani devono essere completamente puliti. Si prega di usare il sapone per le mani o il sapone per pulire le mani, usare un detergente per il viso o un detergente per il viso liquido per la pulizia del viso.

2. Le punte degli aghi per nanometro devono essere disinfettate?

Non è necessario disinfettare i puntali del nanometro degli aghi perché utilizziamo imballaggi asettici per confezionarli.

3. Quante volte c'è bisogno di aggiungere l'essenza alla Macchina Elettrica Micro Aghi Nanometrici in una settimana?

Di solito due volte a settimana, sottile cornea una volta alla settimana.

4. Quali prodotti si possono importare nella Macchina Elettrica Micro Aghi Nanometrici?

Consigliamo l'importazione di imballaggi indipendenti e componenti di un singolo prodotto sulla macchina, come polvere liofilizzata, stoste (acido ialuronico), ago dell'acqua e maschera idratante.

PROBLEMI COMUNI DURANTE L'USO

1. Come si operano i metodi di importazione?

Tutte le punte degli aghi dei nanometri necessitano di sollevamento e scorrimento. Se la tua tolleranza cutanea è debole, hai migliorato il sollevamento del punto. Se la tua tolleranza cutanea è forte e spessa, dovresti scivolare. Tuttavia, gli occhi, il dritto, la bocca, gli zigomi, il collo hanno bisogno di sollevare il punto perché meno grassi. Consigliamo sollevamento punti quando si utilizza la macchina per la prima volta. Potresti scivolare delicatamente sul tuo viso con metodi passo passo e intensità la seconda volta se non hai alcun disagio. È necessario trovare i metodi appropriati e l'intensità del periodo precedente. Potresti operare secondo la tua esperienza in un secondo momento.

2. **Come padroneggiare la scala e l'intensità quando importi stoste o essenza liquida nella Macchina Elettrica Micro Aghi Nanometrici?**
Regolare la scala dei gradi su 0. 25 mm per la prima volta. È possibile regolare la scala dei gradi in base alla propria situazione in un secondo momento. Innanzitutto, si prega di provare con la pelle leggermente e lentamente, a seconda della sensazione della pelle. **aumenta l'intensità quando non hai alcun disagio.**
3. **Come si importano vari prodotti nella macchina?**
Prodotti essenza: dopo aver applicato l'essenza al viso, l'essenza può essere importata verticalmente nel viso con micro aghi nanometrici e può essere applicata al viso in una sola volta. Puoi anche applicare l'essenza allo stesso tempo quando la importi in faccia. Prodotti maschera (maschera senza lavaggio): dopo aver usato la maschera sul viso, il liquido dell'essenza può essere importato verticalmente nel viso con micro aghi nanometrici da 5 a 10 minuti circa.
4. **Quanti prodotti si possono importare sulla macchina contemporaneamente?**
Consigliamo di importare non più di due prodotti contemporaneamente. Se la tolleranza epidermica è debole, è meglio importare un prodotto alla volta.

PROBLEMI COMUNI DOPO L'USO

1. **C'è bisogno di usare prodotti per la cura della pelle dopo aver importato i prodotti nella macchina?**
È meglio usare la maschera idratante o riparare la maschera della pelle dopo aver importato i prodotti sulla macchina. Puoi usare la crema idratante se la tua pelle è secca.
2. **La tua faccia può toccare l'acqua dopo aver importato i prodotti nella macchina?**
Si consiglia di importare prodotti sulla macchina di notte, il viso non tocca l'acqua durante la notte.
Il giorno dopo, puoi usare i normali prodotti per la cura della pelle se il tuo viso non prova alcun fastidio (rosso e gonfio o prurito). Altrimenti è necessario utilizzare prodotti idratanti per la cura della pelle.
3. **Puoi prendere il sole, mangiare cibo piccante, frutti di mare e bevande alcoliche?**
Ti consigliamo di non esporre la pelle al sole, mangiando cibi piccanti, pesce e bevande alcoliche e altri alimenti stimolanti entro 3 giorni.
4. **Si possono riutilizzare le punte degli aghi nanometrici?**
Le punte dei aghi nanometrici sono monouso, possono ossidarsi quando si apre l'imballaggio. Non riutilizzare le punte degli aghi nanometrici perché le punte usate potrebbero generare batteri.
5. **Come comportarsi se il viso diventa rosso, gonfio o prude dopo l'importazione di prodotti nella macchina?**
È possibile utilizzare la maschera idratante o riparare la maschera cutanea entro tre giorni consecutivi. Di solito dovrebbe migliorare il giorno successivo.

COME SI USA E IMPORTA LA POLVERE LIOFILIZZATA?

La polvere liofilizzata non si utilizza con prodotti alcolici o macchine. Una coppia di polvere liofilizzata comprende una bottiglia di liquido solvente e una bottiglia di polvere secca. Si prega di mescolare il solvente con la polvere secca prima dell'uso. Quindi si può sciogliere per congelare l'essenza essiccata. Oltre all'impiego di polvere liofilizzata importatrice, la cura quotidiana necessita di striscio. Una bottiglia ben dissolta di essenza liofilizzata deve esaurirsi entro tre giorni, importando una bottiglia una volta. L'attività della polvere liofilizzata è relativamente alta. Se la tua pelle è facile da essere allergica, ti spalmi una parte del viso. È possibile importare polvere liofilizzata senza allergia dopo 2 giorni. Se hai dei segni in faccia, non importare a faccia piena, usando solo la parte con cicatrici e buchi.

COME IMPORTARE I AGHI ACQUA NELLA MACCHINA?

Si prega di importare un ago acqua una volta alla settimana. Dopo aver importato l'ago acqua, è necessario applicare una maschera idratante in pasta per sette giorni consecutivi. Se non hai importato aghi acqua, è meglio usare un ago d'acqua tipo smear (la maggior parte degli ingredienti è l'acido ialuronico) due volte a settimana (una volta da 1 a 2 unità). Dopo aver importato l'ago acqua del tipo di striscio, si prega di incollare la maschera idratante.

COME USARE VARI PRODOTTI PER PELLE PROBLEMATICAMENTE DIVERSA?

Pelle secca o sensibile:

Si prega di importare i prodotti dell'acqua di reintegro (acido ialuronico o maschera idratante) prima tre volte prima di utilizzare i prodotti di efficacia. Potresti importare prodotti efficaci se la tua pelle non è idropinica. Pelle maculata: consigliamo la crema lentiginosa con prodotti di reintegro acqua (ad esempio l'essenza sbiancante con lentiggini).

Pelle pustolosa :

È possibile utilizzare i prodotti di rimozione pustole da importare. La pelle pustolosa ha un'inflammatione, quindi per favore importa solo una parte della pelle della pustola in modo da evitare di infettare le altre parti.

Note sull'importazione di prodotti per pustole e butteri:

È possibile utilizzare i prodotti di rimozione pustole con polvere liofilizzata importata. In primo luogo, si prega di utilizzare polvere liofilizzata per importare in una parte del buttero, allo stesso tempo, sterilizzare da pustole, evitando l'infezione. Infine, i prodotti di rimozione pustole potrebbero essere importati verticalmente in una parte pustolosa.

Metodi di operazione concreti a butteri:

Dopo aver pulito la faccia, si prega di utilizzare il sollevamento della punta della macchina su parte delle fosse di vaiolo. Quindi è necessario applicare una polvere liofilizzata sulle fosse di vaiolo. Quindi si prega di utilizzare il sollevamento della punta della macchina fino a quando le fosse di vaiolo diventano rosse o lieve dolore. Si prega di importare i prodotti di rimozione pustole due volte a settimana, polvere liofilizzata imbrattata al mattino e alla sera tutti i giorni, ha l'effetto evidente che è uso continuo per più di 3 mesi.

METODI OPERATIVI

Punto di sollevamento: punte degli aghi nanometrici fissati a Macchina Elettrica Micro Aghi Nanometrici, quindi utilizzare punte aghi nanometrici agiscono verticalmente sulla pelle. Si può avvertire una leggera sensazione di sprofondamento. per favore, sollevare il sollevatore con metodi delicati, veloci e concentrati. Quindi è necessario regolare l'intensità in base al contatto con la pelle.

Diapositiva: punte degli aghi nanometrici fissate a Macchina Elettrica Micro Aghi Nanometrici, quindi utilizzare punte aghi nanometrici agiscono verticalmente sulla pelle. Quando potresti sentirti leggero, hai bisogno di scivolare con una linea dritta, allo stesso tempo. si prega di rimanere da 3 a 5 secondi sulla stessa pelle e non più di due volte.

MACCHINA ELETTRICA MICRO AGHI NANOMETRICI GAMMA APPLICATIVA

1. Area di cura della pelle:

Applicare all'infermiere quotidiano, è possibile coordinare con prodotti per la cura della pelle, al fine di promuovere l'assorbimento di sostanza nutriente in modo efficiente.

2. Area di riparazione della pelle:

Applica a buccino, punto, cicatrice e morte lenta, con cui puoi coordinarti, in modo da promuovere l'assorbimento efficiente dei prodotti, in modo che la tua pelle possa ottenere un migliore effetto riparatore.

METODI D'USO

1. Pelle pulita: togli il vestito formale e gli ornamenti e la faccia pulita, potresti usare il toner per la pulizia secondaria.
2. Ottieni suggerimenti per aghi nanometrici, quindi fissa alla parte superiore della Macchina Elettrica Micro Aghi Nanometrici.
3. Drip moderato a goccia o essenza liquida sulla cima delle punte nanometriche o macchie sul viso.
4. Si prega di premere a lungo il tasto di accensione con 3 secondi per accendere la Macchina Elettrica Micro Aghi Nanometrici, quindi la macchina agisce verticalmente sulla superficie della pelle, ogni area della pelle non rimane su 3 a 5 secondi.
5. Quando finisci di usare la macchina, per favore spegni l'interruttore e abbassi gli aghi per i nanometri, scarifica quotidianamente i prodotti per la cura della pelle (liquido 'essenza)
6. Non riutilizzare le punte degli aghi dei nanometri perché sono monouso. Per favore lasciateli dopo l'uso.

CONSERVAZIONE

1. Si prega di mettere la macchina in un ambiente ben ventilato, mantenere il luogo pulito e asciutto e al riparo da luce solare diretta, umidità e pressione del peso.
2. Si prega di non mettere il posto che i bambini potrebbero toccare.
3. Si prega di prendere le punte degli aghi dei nanometri quando si conserva la macchina.

PRESTA ATTENZIONE A

Note per la Macchina Elettrica Micro Aghi Nanometrici:

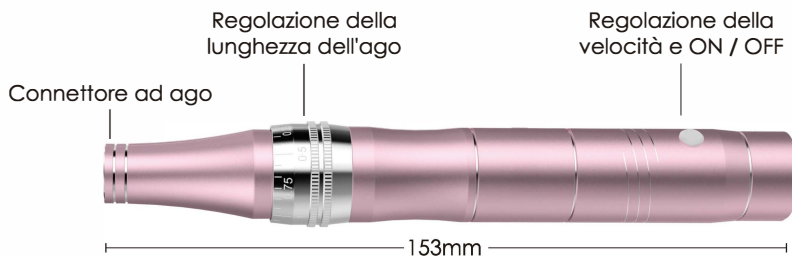
1. Non scaricare o modificare il caricabatterie e la macchina, non utilizzare il caricabatterie in caso di danni all'alimentazione, altrimenti si verificherebbe il rischio di scosse elettriche, incendi e danni agli interruttori.
2. Non toccare il caricatore con le mani bagnate. Si prega di interrompere la fornitura di energia elettrica una volta che il caricatore ha toccato il fuoco o il liquido dell'acqua.
3. Non utilizzare il caricabatterie per cortocircuito. Non agitare meccanicamente o non utilizzare il caricabatterie, non essere luce diretta del sole. Non utilizzare il caricabatterie nel luogo in cui la temperatura elevata (come il bagno). Non bagnare sotto la pioggia o inumidire.
4. Si prega di non utilizzare il caricabatterie vicino al televisore o alla radio.
5. Prestare attenzione al caricatore con l'inserimento della spina, danni alla linea di alimentazione vengono provocate tirando il cavo di alimentazione. Macchina Elettrica Micro Aghi Nanometrici e caricatore devono essere posti a una temperatura da -10° a 55° ben ventilata. È pericoloso usare la carica senza caricatore di identificazione, allo stesso tempo va contro.
6. Si prega di non mettere il caricabatterie in un luogo che i bambini potrebbero toccare.

Note sui prodotti per la cura della pelle:

1. Si prega di scegliere i prodotti per la cura della pelle che sono sicuri, validi e non dannosi per voi.

Note sugli aghi per nanometri:

1. Non utilizzare se la confezione usa e getta è danneggiata o rotta. Perché potrebbe causare la contaminazione della pelle.
2. Si prega di pulire le mani e il viso prima di operare.
3. Effettua per la prima volta un test cutaneo combinato con altri prodotti per la cura della pelle nelle tue mani. Non usare se la pelle appare prurito, fenomeno allergico ecc.
4. La punta degli aghi nanometrici è il ruolo dell'intensità moderata, non della pressatura del peso, non è necessario sollevare il polso agli elettrodi nanometrici per evitare di toccare la pelle in modo disomogeneo.
5. È normale che la pelle di alcune persone diventi rossa dopo aver usato punte di aghi nanometrici entro 10 o 20 minuti. Scompare naturalmente entro 24 ore.
6. Oltre alle punte degli aghi dei nanometri, altre parti della macchina vietano il contatto con i liquidi. altrimenti evitando la macchina danneggiata.
7. La stessa punta degli aghi nanometrici è usata solo per una persona alla volta. Non condividere gli stessi aghi con gli aghi dei nanometri con gli altri, non riutilizzarli più volte con la stessa punta degli aghi dei nanometri, altrimenti deve portare a sensibilità della pelle, infiammazione, arrossamento e macchie e così via a risultati negativi.
8. Salvare i suggerimenti degli aghi dei nanometri, fare cadere i puntali degli aghi dei nanometri usati e applicare puntali e macchine con ago nanometrico non aperti in ambienti ben ventilati e lontano dalla luce solare diretta, dall'umidità, dalla pressa per pesi e dai bambini.
9. Le punte degli aghi del nanometro devono essere spostate continuamente, la stessa area della pelle non può essere rimossa da 3 a 5 secondi e non oltre il doppio.



1. **Livello — livello blu (bassa velocità)**
2. **Livello — livello verde (velocità intermedia)**
3. **Livello — livello rosso (alta velocità)**

promemoria:

La Macchina Micro Aghi è un modo fisico per aprire i canali della pelle per favorire l'assorbimento del prodotto. Risolvere i problemi della pelle richiede coordinazione anche con i prodotti corrispondenti.



punte rotonde aghi nanometrici:

è principalmente adatto per la cura della pelle, applicazione di nutrienti, promozione e l'assorbimento di vari prodotti per la cura della pelle.

