



microbeau

*spektra*  
**XION** S

Cartridge Machine

取扱説明書

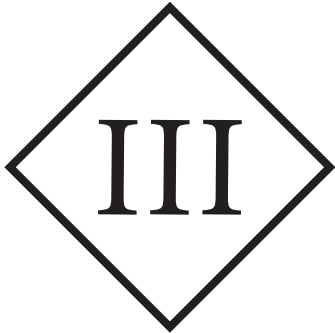


2019

# INDEX

Safety Notice	3
Machine Overview	4
The Grip	5
The Body	6
The GiveKnob	7
Adjust the Give	8
Replacing the GiveKnob	9
The MotorBolt System	10
Changing the Stroke Wheel	11
Detaching the MotorBolt	12
RCA Connection	13
Connecting your Machine	14
Adjusting Needle Depth	15
Additional Information	16
Troubleshooting	17

## SAFETY NOTICE

**クラスIIIシンボル**

クラスIII電気器具は、分離／安全特別低電圧（SELV）電源によって給電されるよう設計されています。SELV電源からの電圧は十分に低く、通常の条件下では、感電の危険なしに人が安全に接触することができます。したがって、Class IおよびClass IIの機器に組み込まれている特別な安全機能は必要ではありません。医療機器の場合、Class IIIへの適合は十分な保護とはみなされません。したがって、このような機器には、より厳しい規制が適用されます。

**TECHNICAL DATA**

動作電圧:	4-9.5 V DC
電流:	.3 A
ステッチ周波数:	25 -160 Hz
ストローク:	2.5 mm
接続:	3.5 mm RCA connection
ドライブ:	Brush DC motor & drive
動作モード:	Continuous operation
周囲温度:	+10 to +35 °C
相対湿度:	30 to 75%
次元 (Ø X L):	33 x 114 mm
重量:	Approx. 137 g

**BARRIER PROTECTING YOUR MACHINE**

グリップはオートクレーブ可能ですが、マシンを保護するためにバリア製品を使用することを強くお勧めします。多くのバリア保護方法の視覚的なデモンストレーションについては、[YouTube.com/fkiron](https://www.youtube.com/fkiron)の当社YouTubeチャンネルをご覧ください。

"この機械は、身体的、感覚的、精神的な能力が低下している人（子供を含む）、または経験や知識が不足している人は使用しないでください。"

MACHINE OVERVIEW

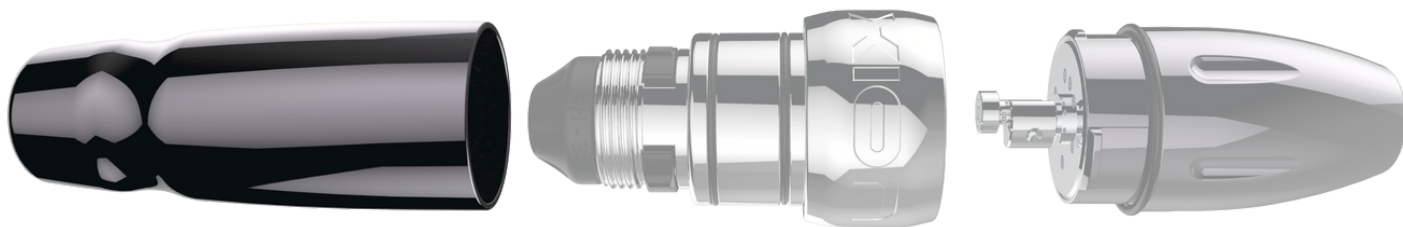
# THE Spektra Xion S

## Changing Tattooing Forever

アーティストを自在に操るペン型マシンの先駆けを解放するパラメータのことです。クリエイティブビジョンに対応機種ほとんどの電源が使用可能です。市場において、Spektra Xion Sはワンツールソリューションでマイクロピグメンテーション (MP) のニーズ。



THE GRIP



Spektra Xion S Grip



オートクレーブ対応エルゴノミック  
グリップデザイン



市販されているほとんどのメンブレン  
針カートリッジと互換性がある

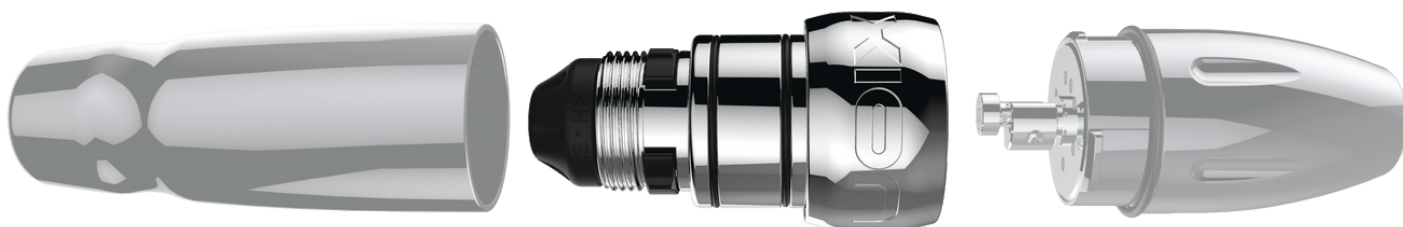
## THE GRIP

アーティストがマシンを完全にコントロールできるようにすることは決してありません。Spektra Xion S は、人間工学に基づいたグリップデザインを採用しています。

標準のグリップは26mmから19mmにテーパーしています。他のグリップのオプションもあります。グリップは、6061 T6航空機グレードのアルミニウムの固体ロッドから作られています。

このグリップは陽極酸化処理されており、蒸気滅菌、オートクレーブ滅菌、冷たい衛生溶液の噴霧が可能です。

THE BODY



Spektra Xion S Body



## THE BODY

ボディはレシプロとギブシステムで構成されています。

このモジュールは、6061 T6 航空機グレードのアルミニウムの固体ロッドであるため、冷たい滅菌液で拭いて除菌する必要があります。注意してください。システム内にいかなる種類の液体も持ち込まないでください。

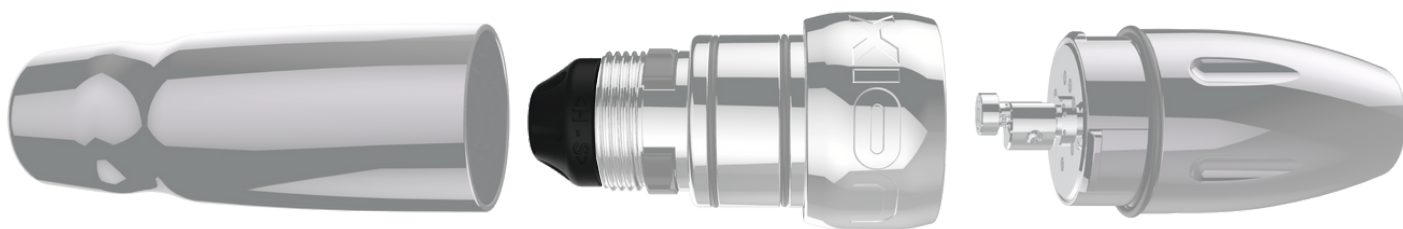


ボディアイソメトリックビュー



ボディ後面図

THE GIVEKNOB



## GIVEKNOB

このダイヤルは、先端の位置を調整します。

ニードルストライクをハードからソフトに調整します。なお、この機構は270°しか回転しないので、11クリックの調整が可能です。(除菌については8ページをご参照ください)。



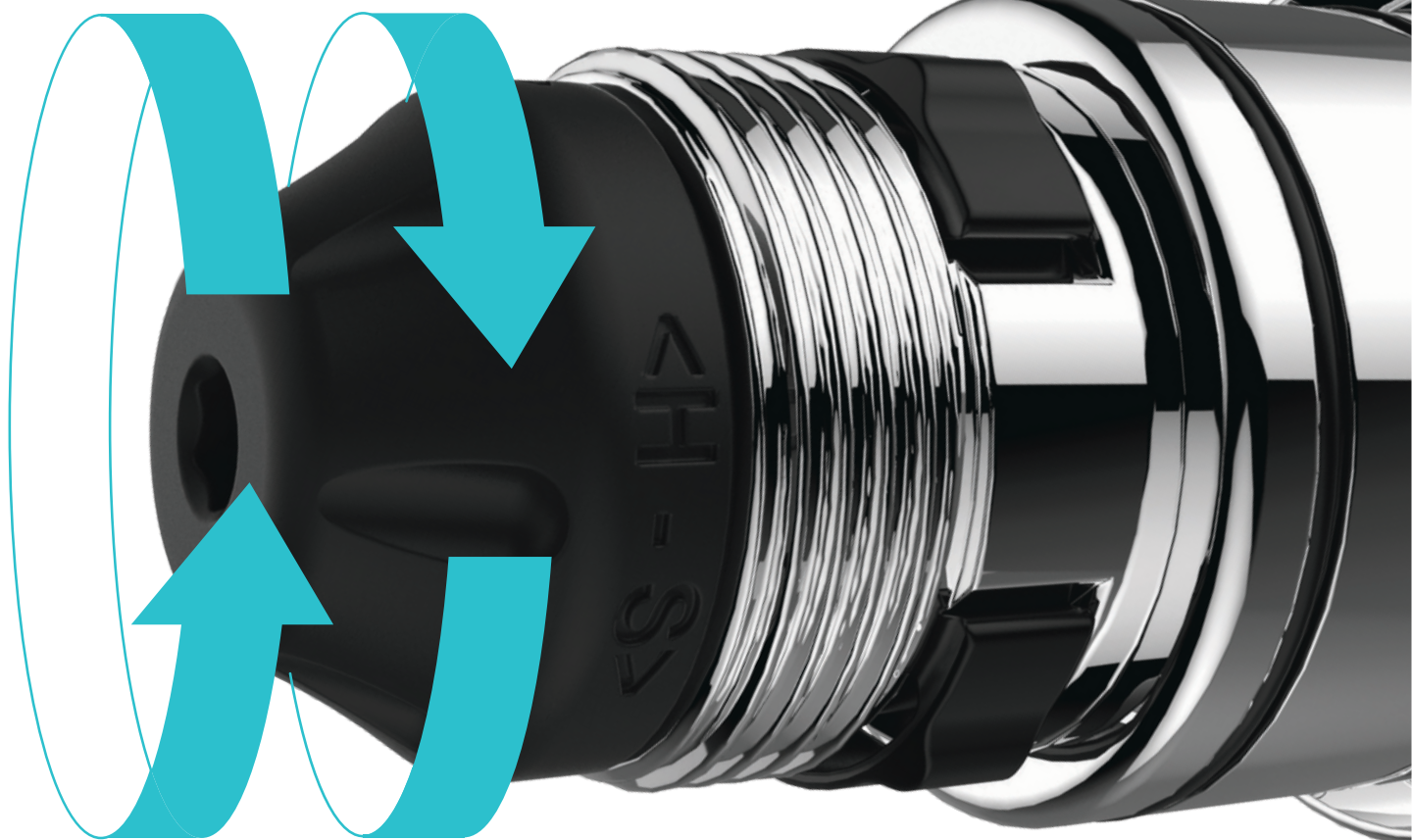
GiveKnob front view



GiveKnob side view

## ADJUST THE GIVE

*Turning the GiveKnob  
in the arrow's direction  
decreases the Give*



GiveKnobを矢印の方向に回すと、Giveが増加するか、完全にロックされます。最大設定値から常に1クリック戻す

## ADJUSTING THE GIVE

グリップを外すには時計回りに完全に外れるまで回してください。  
<H>と<S> (Hard / Soft) は、よりソフトに、よりハードに打てるよう回転方向を示しています。

Giveを調整するときは、GiveKnobダイヤルを回しながら、内側に軽く押し込んでください。そうすることで、「カチッ」と音が鳴り、「カチッ」と音が鳴らないようにすることができます。

また、セッティングが決まると、わずかな半径方向の遊びが生じます。必ず、以下のことを確認してください。  
カチッと音がするのは、GiveKnobとHex Drive Pinが干渉しないようにするためです。



REPLACING THE GIVEKNOB



①

プラスチック製の工具を使い、軽くこじ開け、GiveKnobを引き抜きます。

②

この段階で、ヘックスドライブピンを低温殺菌で拭いて除菌することも可能です。ハウジングに液体が入らないようにする

HOW TO REMOVE THE GIVEKNOB

GiveKnobを取り外すには、プラスチック製のウェッジを使用し、その間に慎重に挿入してください。ノブとボディをやさしく開ける。金属製のものは使用しないでください。GiveKnobを交換するには、

六角形のオリフィスが六角ドライブピンと一致するように、所定の位置に配置します。カチッと音がするまで、軽く圧力をかけます。両方向に回転させ、正しく機能することを確認します。

## DETACHING THE MOTORBOLT



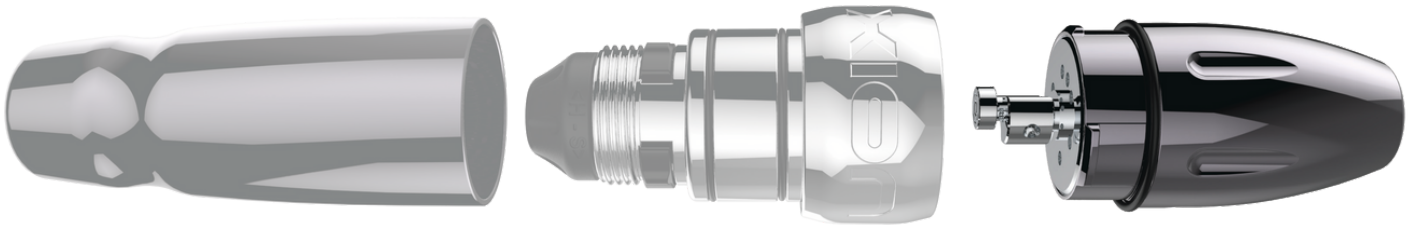
## DETACHING THE MOTORBOLT

MotorBoltを取り外すには、本体とグリップをしっかり握りしめます。モーターボルトを反時計回りに回し、引き抜きます。モーターを取り付けるには、StrokeWheelが内部エレメントと噛み合っていることを確認しながら押し込んでください。

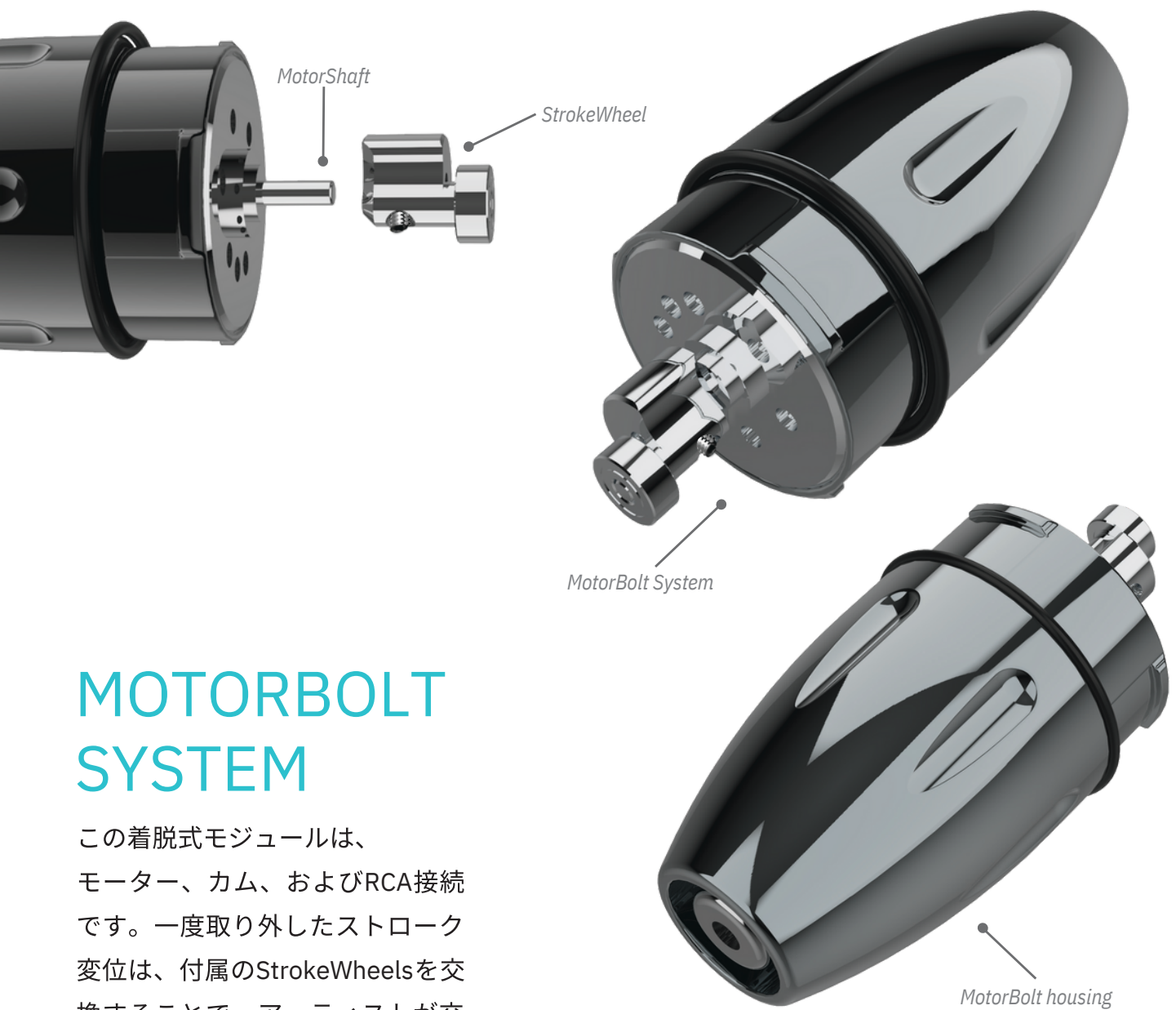
ストロークホイールが内部エレメントと噛み合ったことを確認するまで、力を加えないでください。必要な場合は、ストロークの位置がわかるまでモーターを少し回転させます。このような場合、モーターがほとんど入っていることに注意し、

その周りのOリングでトップピンを固定し、本体開口部の縁に取り付ける。モーターボルトを固定する前に、圧力をかけて押し込み、モーターを時計回りに1/8回転ひねってモーターボルトをロックして再装着してください。

THE MOTORBOLT SYSTEM



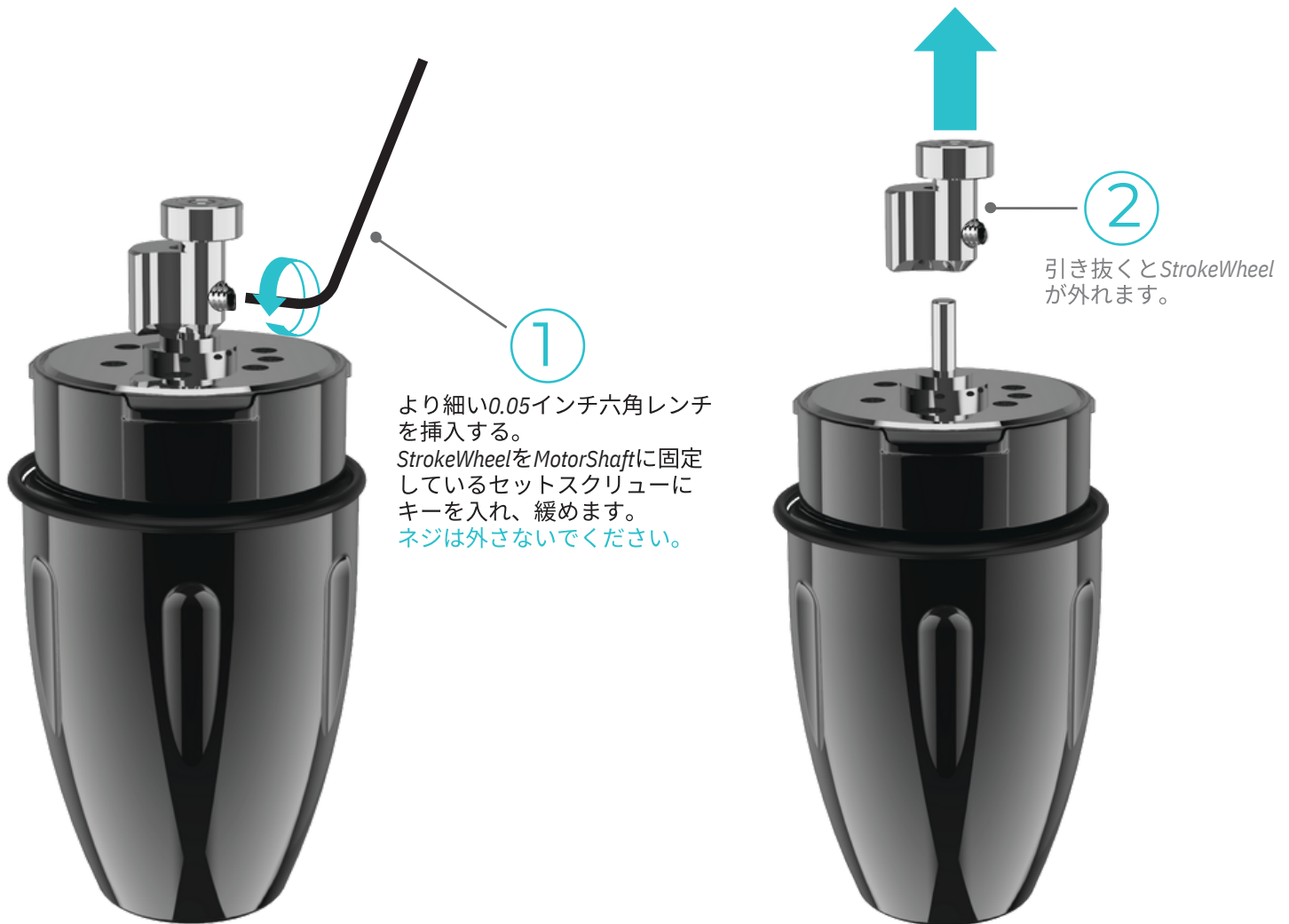
Spektra Xion S Motorbolt system



## MOTORBOLT SYSTEM

この着脱式モジュールは、  
モーター、カム、およびRCA接続  
です。一度取り外したストローク  
変位は、付属のStrokeWheelsを交  
換することで、アーティストが交  
換することができます。

CHANGING THE STROKEWHEEL



## CHANGING STROKEWHEELS

Remove the MotorBolt by pushing in while turning it counter clockwise and pulling out.

**Replacing Stroke:**

Use the tools enclosed in the Xion box:

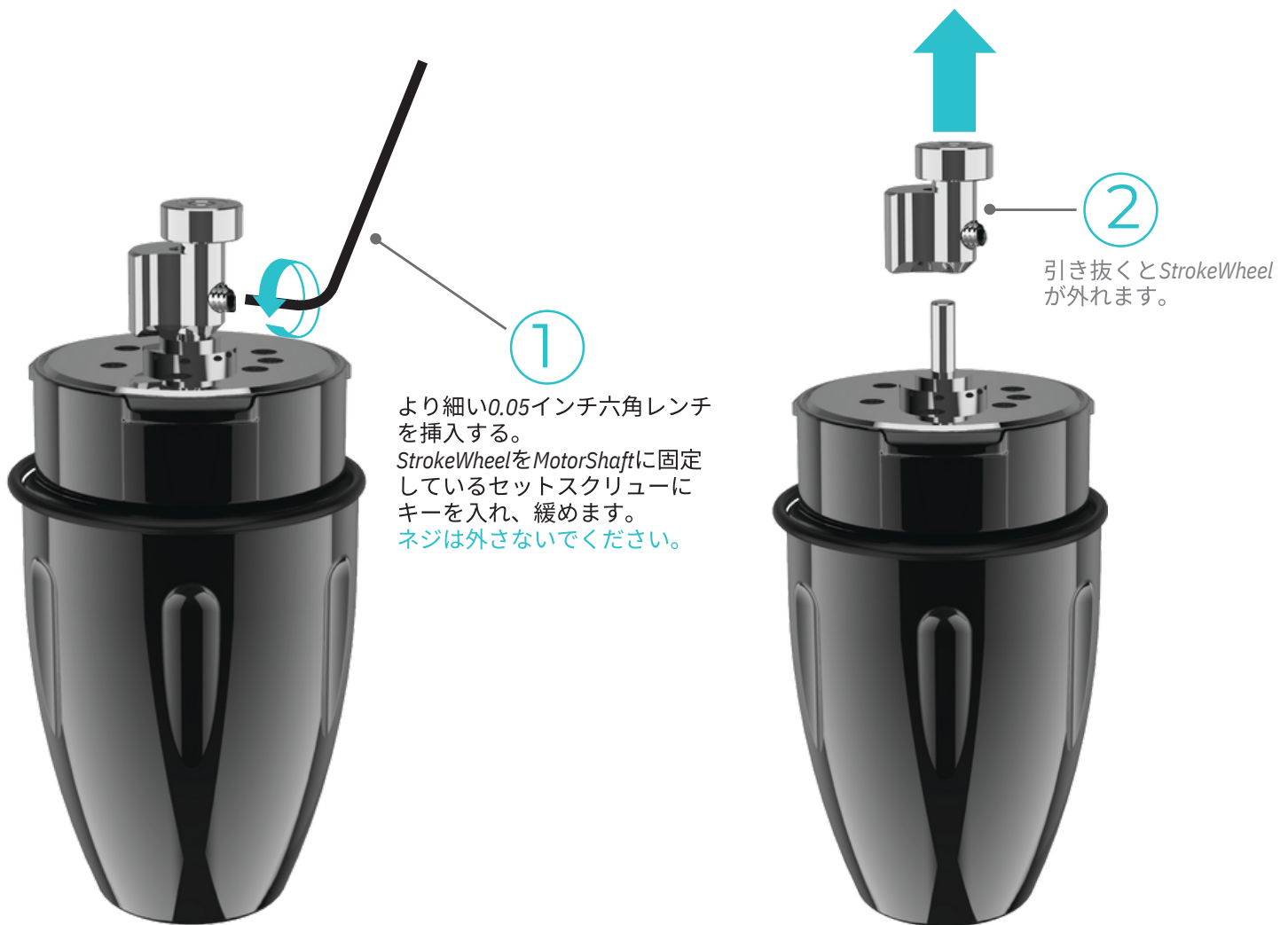
1-Insert 0.05” Allen Key

in the screw that secures StrokeWheel with MotorShaft and loosen (DO NOT REMOVE). Pull up to remove the StrokeWheel.

2-Locate the spare StrokeWheel located in the box and ensure that the screw

is loosened enough to allow the shaft to slide into the StrokeWheel. Ensure that the StrokeWheel tops off with stop washer located around the shaft. This ensures that the stroke will not collide with internal parts of the body when re-attaching the MotorBolt.

## CHANGING THE STROKEWHEEL



## CHANGING STROKEWHEELS

モーターボルトを以下の方法で取り外します。  
反時計回りに回し、引っ張り出す。

**ストロークを交換する。**

Xionの箱に同封されている工具を使用します：  
1-0.05インチ六角レンチを挿入し、StrokeWheelをMotorShaftに固定しているネジに差し込み、緩めます（絶対に外さないでください）。引き上げてStrokeWheelを取り外します。

2-予備のStrokeWheelがボックスの中にあるよう確認する。

シャフトがStrokeWheelの中にスライドするようネジが十分に緩んでいることを確認してください。StrokeWheelが軸に設置されているワッシャーと合わせていることを確認する。モーターボルトを装着し直す際に、ストロークが本体内部とぶつからないようにするためです。

RCA CONNECTION



RCA Connector

## RCA CONNECTION

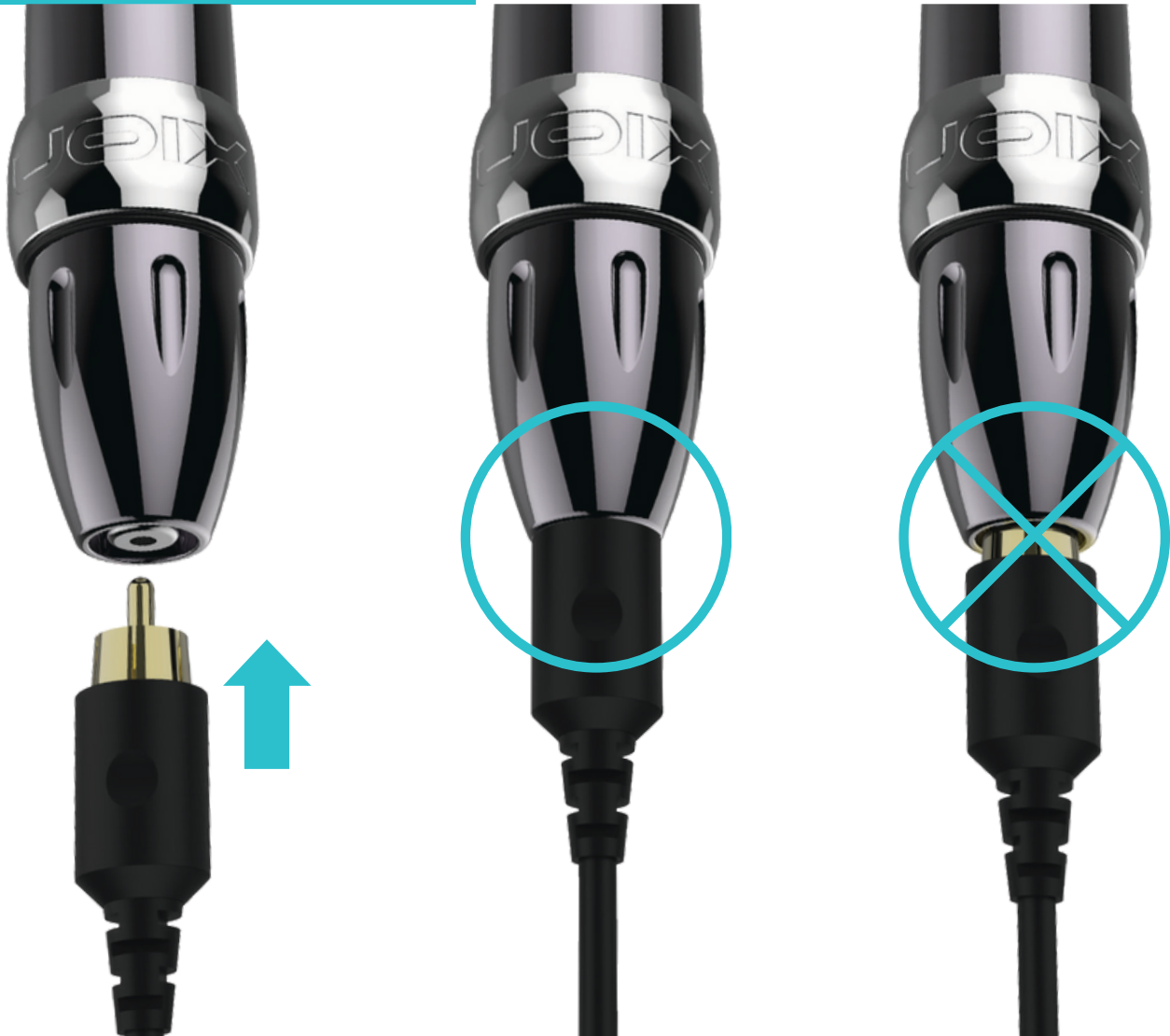
この接続端子は、ほとんどの場合  
互換性があります。

市販のRCAケーブル 安定した接続とマシンの  
長寿命化のために、高級RCAケーブルの  
使用を推奨します。



金メッキプレミアムダーククラブストレートRCAコード

CONNECTING YOUR MACHINE



① RCAコードを Xion S の RCA コネクタに差し込む

👍 ベストコネクション

👎 不適切な接続

## マシンの 接続方法

RCAをMotorBoltの背面に挿入し、電源に接続します。RCAコネクタジャックのほとんどは、MotorBoltのハウジングに隠されています。

ほとんどのタトゥー電源は1/4インチモノラルジャックを使用します。ただし、1/8"または3.5mmを使用する場合は、1/4"または3.5mmを使用します。

ジャック（ヘッドフォン端子と同様）を使用する場合は、1/4インチメスからのリダクションを使用する必要があります。を3.5ジャックに変換するケーブル、またはRCAオスから3.5mmオスジャックに変換するケーブルを使用してください。別のケーブルオプションについては、当社のウェブサイトをご確認ください。

## ADJUSTING NEEDLE DEPTH

ADJUSTING  
NEEDLE DEPTH

針の深さを調整する場合。  
 本体を保持するとモーターボルトの間に挟み、グリップを回す。  
 反時計回りに回すと深さが減少し、時計回りに回すと深さが増加します（針吊りとも呼ばれます）。  
 グリップを回すたびに、ラチェット機構による触感を感じることができます。カチツ」と音がするたびに針が0.2mmずれるので、タトゥー中に無意識に針を回すことなく、正確に針をセットすることができます。



矢印の方向にグリップを回すと、針の深さが増えます。

矢印の方向にグリップを回すと、針の深さが浅くなります。



## ADDITIONAL INFORMATION

### VOLTAGE PARAMETERS

電圧はアーティストによって異なるパラメータですが、本機はテスト済みで使用し、最低電圧4V前後、最高電圧9.5Vで動作します。使用する針の構成やブランドの種類によって、希望の性能を得るために自由に電圧を調整することができます。

**注：9.5ボルトを超える電圧は推奨されません。**

### ACCEPTED NEEDLES

カートリッジ針は、内膜付きのものを使用してください。これにより、機械内部の偶発的な汚染を避けることができます。インク、水、油などの液体は、機器の保証を無効にし、内部部品の交換を必要とする場合があります。

### MAINTENANCE

Xionは工場出荷時に潤滑剤を塗布した状態で販売されており、内部への潤滑剤の塗布は必要ありません。

部品の動きを妨げたり、潤滑剤を汚染したりするため、あらゆる種類の外的要素が機械の内部に侵入するのを防ぎます。

本機のグリップはオートクレーブ可能です。華氏270度または摂氏132.222度を超えない温度で蒸気オートクレーブのみを使用してください。オートクレーブ後に最適な機能を発揮するために、グリップの内部開口部周辺や安定化摩擦Oリングに軟膏またはPTFEグリースを少量加えてください。詳細はP5をご参照ください。

マシンボディとモーターボルトは、低温殺菌剤で外側から除菌することができます。液体が機械の中に入るのを防ぐため、決して表面に直接スプレーしないでください。除菌製品の塗布には、必ずパッドや使い捨てのペーパータオルを使用してください。

機構はリターンスプリングに依存しています。**機械を分解しないでください。**

### WARRANTY

すべてのハウジング部品（グリップ、マシンボディ、モーターハウジング）を対象とした生涯保証  
内部部品は消耗品であり、モーターは購入日から1年間保証されます。

モーターを落下させた形跡がある場合、モーター内部に液体が入った場合、モーターに何らかの細工をした形跡がある場合は、モーター保証は無効になります。

## ADDITIONAL INFORMATION

### HANDY TIPS

以下のヒントは、Spektra Xionを最大限に活用し、潜在的な問題を回避するのに役立ちます。

- 常にマシンを固定してください。マシンを落とすと、マグネットやベアリングにダメージを与えることがあります。

とモーターのブラシを使用します。

- 汚染を避けるため、メンブレンのあるカートリッジのみを使用してください。

- 推奨電圧を超えないようにしてください。

- 必ず1Amp以上の電流供給が可能な電源を使用してください。

- 顔料の乾燥やカートリッジの速度低下を避けるため、針を頻繁にすすいでください。いつ針のすすぎは、液の逆流を防ぐため、必ずカートリッジの先端だけを浸すようにしてください。

- 針は使用前に点検してください。

- ケーブルは高品質のものだけを使用してください。良好な接続は、安定した性能を保証します。

- 実施形態の表面に傷をつけないようにしてください。

- 消毒には、FDA認可の低温滅菌液のみを使用してください。

- 指示がない限り、機械に潤滑油を塗らないでください。

- マシンは安全な場所に保管してください。

### TROUBLESHOOTING

#### 1.- 機械メーカー

FK Irons: 1771 NW 79th Avenue, Doral, Florida 33126

#### 2.- 機械の整備

FK アイアンズは、使用する機械装置と同様に、点検をお勧めします。

少なくとも1年に1回は、すべての動作部品の適切な診断を行うために、製品の実施しました。これにより、機械内部を含むすべての稼働部品の最適な状態を確保することができます。クリーンアップと新しい潤滑油の補給を行います。定期的なメンテナンスは、あなたのマシンを確実に維持します。サービスには料金がかかります。

#### 3.- 警告

調整を行う場合は、電源の接続を切ってから行ってください。

サービスに関するお問い合わせは、[service@fkirons.com](mailto:service@fkirons.com) までご連絡ください。

その他のヒントやチュートリアルについては、[Youtube.com/fkirons](https://www.youtube.com/fkirons)をご覧ください。