


 www.mubview.com

 support@mubview.com

 +1 (978)3092611

PK 320

Service de garantie

Merci pour votre achat et votre confiance. Nous avons optimisé nos produits et amélioré notre service à la clientèle pour vous offrir une meilleure expérience du shopping.

Si vous avez des problèmes, n'hésitez pas à nous envoyer un e-mail. Nous résoudrons vos problèmes dans les 24 heures.

En outre, nous apprécierons et accueillerons vos commentaires ou suggestions.

Inscrivez-vous via le lien ci-dessous pour obtenir une extension de garantie de 3 ans. (Ou scannez le code QR)

<https://bit.ly/3zBSB2y>



Service produit

Email: support@mubview.com

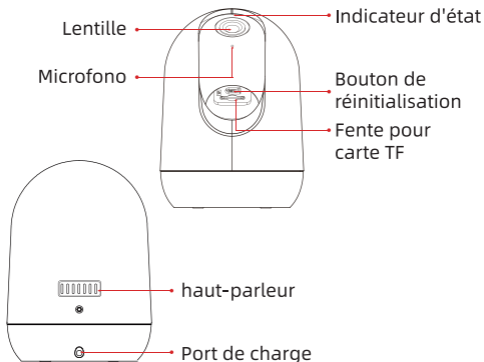
Distributeur: business@mubview.com

Plus sur nous

Web: www.mubview.com

Facebook: www.facebook.com/mubview

Introduction à la Caméra



* Veuillez réinitialiser la caméra avant de vous connecter à l'APP.

Bouton de réinitialisation	Appuyez pendant 5 secondes jusqu'à ce que vous entendiez le son « Boo gu » pour réinitialiser
Fente pour carte TF	Prise en charge du stockage local de la carte TF (jusqu'à 128G)
Lentille	Prise en charge de la résolution QHD
Indicateur LED Statut	Solide en rouge : l'appareil est anormal (problème réseau)
	Rouge clignotant lentement : Prêt pour la connexion Wi-Fi
	Rouge clignotant rapidement : Wi-Fi se connecte
	Rouge bleu : Wi-Fi connecté réussie

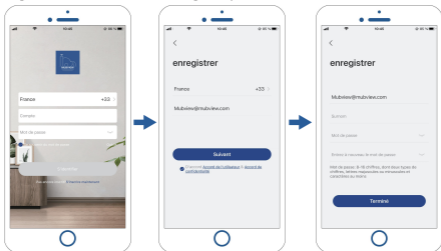
Télécharger & Installer l'application

La caméra est compatible avec les systèmes Android et iOS. Scannez le code QR ci-dessous ou recherchez "MUBVIEW" dans la boutique d'applications pour télécharger l'application et enregistrez-vous en suivant les instructions. N'hésitez pas à nous contacter par e-mail support@mubview.com si vous avez des questions ou rencontrez des problèmes au cours du processus de montage.



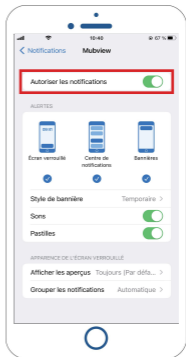
Inscription au Compte

- Veuillez entrer votre adresse e-mail pour l'enregistrement dans l'application
- Veuillez sélectionner votre région et le code pays correct (les caméras ne peuvent pas être partagé si les utilisateurs sont originaires de différentes régions).



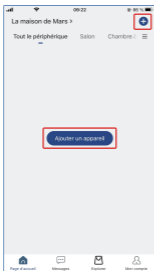
Préparation avant de la connexion

1. il vous faut autoriser l'application "MUBVIEW" à accéder aux données cellulaires mobiles et WLAN afin que vous puissiez ajouter la caméra.
2. l'autorisation de l'application "MUBVIEW" de recevoir des messages contextuels est disponible, sinon le smartphone ne recevra pas de notifications lorsqu'un mouvement est détecté.

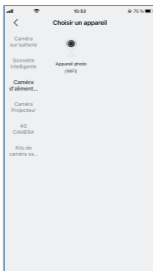


- ① une version de base gratuite de 7 jours de stockage en nuage fourni par MUBVIEW ou une carte micro SD préparé par vous-même pour stocker des vidéos.
- ② Cette caméra est uniquement disponible pour le Wi-Fi 2,4 GHz et ne prend pas en charge le 5 GHz.
- ③ Nous vous conseillons de placer votre caméra poche de votre routeur 2.4 GHz afin d'obtenir un signal réseau plus stable lors de la connexion au réseau.

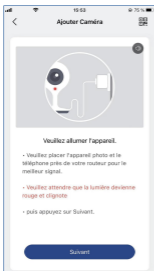
Connecter la Caméra à App



Ajouter un appareil



Sélectionnez
votre appareil



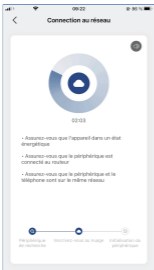
Cliquez sur "Suivant"



Cliquez sur "Suivant"



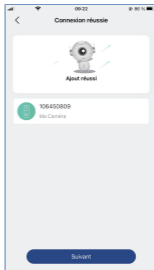
Saisir le mot de
passe Wi-Fi 2.4G



En attente d'une
connexion réseau



Préparer la
numérisation



Cliquez sur "Suivant"

Remarque : Si la caméra ne parvient pas à se connecter au réseau, appuyez sur le bouton de réinitialisation et maintenez-le enfoncé pendant plus de 5 secondes, puis reconnectez-vous après avoir entendu le signal sonore. Si le problème persiste, envoyez-nous un courriel à l'adresse support@mubview.com

Partage multi-utilisateurs



L'appareil photo peut être partagée avec d'autres personnes de deux manières:

1. Laissez-le voir mais ne peut pas contrôler l'appareil photo.
2. Laissez-le voir et contrôler l'appareil photo.

Partager les étapes:

1. L'utilisateur A scanne le code QR de l'utilisateur B ou saisit l'identifiant du compte de l'utilisateur B.
2. L'utilisateur B accepte le partage.

Questions fréquemment posées

Pour des FAQ plus détaillées, veuillez-vous connecter à l'application "Mon compte" "FAQ" ; Ou contactez-nous par e-mail

L'appareil est-il hors ligne?

- 1) Vérifiez si l'appareil est sous tension, observez si la lumière de fonctionnement de l'appareil est allumée normalement.
- 2) Vérifiez si le réseau **WIFI** est bon, redémarrez le routeur.
- 3) Si l'appareil est à un emplacement éloigné du routeur, ce qui entraîne une mauvaise réception du signal **WIFI**, il est recommandé de déplacer le routeur vers un emplacement plus proche ou d'ajouter un amplificateur **WIFI** pour améliorer les performances **WIFI** de votre maison.
- 4) Retirez la caméra du projecteur de votre compte Mubview, réinitialisez le dispositif et ajoutez-le à nouveau.
- 5) Vérifiez que le micrologiciel et les applications de l'appareil sont à jour.

Mettre à jour le mot de passe de votre routeur ou de votre WIFI?

Retirez la caméra du projecteur de votre compte Mubview, réinitialisez l'appareil, puis réajoutez-le en utilisant le nouveau **WIFI** ou mot de passe.

Vous ne savez pas lire une vidéo?

- 1) Vérifiez l'état de la carte SD dans les "Paramètres" pour vous assurer que la carte SD est bien reconnue.
- 2) Réinsérez la carte SD.
- 3) Dans la demande, formatez la carte SD.
- 4) Essayez une autre nouvelle carte SD.

L'alarme est souvent déclenchée ?

- 1) Dans l'application, baissez la sensibilité de l'alarme de détection de mouvement.
- 2) Vérifiez s'il y a des objets dans le champ de vision de l'appareil qui interfèrent avec le capteur **IPR** et le déclenchent, comme les unités extérieures des climatiseurs, les voitures en mouvement, les piétons qui passent, etc. Vous pouvez régler l'angle de l'appareil pour éviter que ces objets ne gênent facilement.
- 3) Activer l'option "alarme uniquement en présence de personnes" et utiliser l'algorithme humanoïde pour filtrer les alarmes inutiles

Vous ne pouvez pas recevoir de signal d'alarme depuis votre téléphone portable ?

- 1) Activez l'autorisation "push" de l'application "Mubview" dans les paramètres système de votre téléphone portable.
- 2) Assurez-vous que la fonction de détection de mouvement de votre appareil est activée avec succès.
- 3) Redémarrez votre téléphone, essayez de vider le cache pour les téléphones Android.
- 4) Vérifiez si le réseau est bon.

Comment dépanner les connexions réseau

L'indicateur est allumé en rouge fixe

- 1) Si l'indicateur a une lumière rouge fixe, veuillez réinitialiser ou débrancher l'appareil, puis recommencer la configuration.
- 2) Si la réinitialisation ne fonctionne pas, veuillez contacter notre équipe d'ingénieurs techniques (support@mubview.com) pour obtenir un pack de mise à niveau de votre appareil (vérifiez d'abord si vous avez un lecteur de carte SD et une carte SD).
- 3) Si toutes les méthodes ci-dessus ne fonctionnent pas, n'hésitez pas à nous contacter pour une solution plus approfondie.

L'indicateur est rouge et clignote lentement mais ne clignote pas rapidement après que l'appareil ait scanné le code QR, et ne fait pas de bruit d'"abeille".

Le cas ci-dessus peut être causé par l'une des raisons suivantes :
le code QR est anormal, l'objectif est défocalisé ou l'appareil est défectueux.

- 1) Assurez-vous que votre téléphone est à 5-8 pouces de l'objectif et essayez de scanner, le code QR sous différents angles.
- 2) Si votre téléphone est une nouvelle marque, cela peut causer le code QR anormal. Dans ce cas, veuillez nous fournir une capture d'écran du code QR ainsi que le modèle et la version du système d'exploitation de votre téléphone.
- 3) Assurez-vous que l'objectif est propre. Essayez le mode AP pour configurer votre téléphone, puis vérifiez si l'objectif est défocalisé.
- 4) Si vous n'arrivez toujours pas à configurer votre appareil et que l'appareil ne répond pas lors de la configuration. Veuillez nous fournir le SN de votre appareil, la capture d'écran du code QR, l'heure exacte à laquelle vous avez configuré votre appareil (si possible, veuillez fournir une vidéo de la configuration de votre appareil) pour un dépannage plus approfondi.

CL'indicateur est rouge et clignote lentement et devient une lumière rouge rapide après que l'appareil a scanné le code QR. Mais la lumière rouge rapide ne devient pas bleue

Le clignotement rapide de la lumière rouge signifie que l'appareil a reconnu le code QR avec succès. Les raisons de l'échec de la configuration de l'appareil peuvent être les suivantes:

- 1) Le wifi est 5G au lieu de 2.4G.
- 2) Mauvais mot de passe.
- 3) Réseau instable. Veuillez placer votre appareil à côté du routeur lors de l'installation. Si cela ne fonctionne toujours pas, redémarrez votre routeur et réinitialisez votre appareil pour réessayer. Vous pouvez également essayer d'utiliser vos données mobiles comme hotspot pour configurer votre appareil afin de tester s'il fonctionne avec le hotspot wifi.
- 4) S'il ne fonctionne pas avec le hotspot, l'antenne Wifi de l'appareil peut être défectueuse. Dans ce cas, n'hésitez pas à nous contacter pour trouver une solution.

L'indicateur est rouge et clignote lentement et devient une lumière rouge rapide après que l'appareil ait scanné le code QR. La lumière rouge rapide devient bleue après un certain temps, mais l'appareil n'a pas réussi à s'ajouter à l'APP.

Veuillez nous fournir vos informations SN/compte ainsi que l'heure exacte à laquelle vous avez configuré votre appareil. Nous transmettrons ces informations à l'équipe d'ingénieurs techniques pour un dépannage plus approfondi.

Courriel officiel du service après-vente de MUBVIEW: support@mubview.com

FCC Notice

This device complies with Part 15 of the FCC Rules. Operation is subject to the following two conditions: (1) This device may not cause harmful interference, and (2) This device must accept any interference received, including interference that may cause undesired operation.

Warning: Changes or modifications not expressly approved by the party responsible for compliance could void the user's authority to operate the equipment.

Note: This equipment has been tested and found to comply with the limits for a Class B digital device, pursuant to Part 15 of the FCC Rules. These limits are designed to provide reasonable protection against harmful interference in a residential installation. This equipment generates, uses and can radiate radio frequency energy and, if not installed and used in accordance with the instructions, may cause harmful interference to radio communications. However, there is no guarantee that interference will not occur in a particular installation. If this equipment does cause harmful interference to radio or television reception, which can be determined by turning the equipment off and on, the user is encouraged to try to correct the interference by one or more of the following measures:


- Reorient or relocate the receiving antenna.
- Increase the separation between the equipment and receiver.
- Connect the equipment into an outlet on a circuit different from that to which the receiver is connected.
- Consult the dealer or an experienced radio/TV technician for help.

FCC Radio Frequency Exposure Statement

The device has been evaluated to meet general RF exposure requirements. The device can be used in fixed/mobile exposure condition. The min separation distance is 20 cm.

Notice: Shielded cables

All connections to other computing devices must be made using shielded cables to maintain compliance with FCC regulations.

 This product complies with the radio interference requirements of the European Community.

Declaration of Conformity

Hereby, MUBVIEW declares that this device is in compliance with the essential requirements and other relevant provisions of Directive 2014/53/EU. For the declaration of conformity, visit the Web site: <https://www.mubview.com/>

RF exposure information :

The Maximum Permissible Exposure (MPE) level has been calculated based on a distance of $d=20$ cm between the device and the human body. To maintain compliance with RF exposure requirement, use product that maintain a 20cm distance between the device and human body.

T8360 Wi-Fi Operating Frequency Range: 2412-2472 MHz(2.4G); Wi-Fi Max Output Power: 17.66 dBm(ERIP); T8360 Bluetooth Operating Frequency Range: 2402~2480 MHz; Bluetooth Max Output Power:5.43 dBm(EIRP).

IC Statement

This device complies with Industry Canada Licence-exempt RSS standard(s). Operation is subject to the following two conditions:

- (1) this device may not cause interference, and
- (2) this device must accept any interference, including interference that may cause undesired operation of the device.

This Class B digital apparatus complies with Canadian ICES-003.

IC RF Statement

When using the product, maintain a distance of 20cm from the body to ensure compliance with RF exposure requirements.



This product is designed and manufactured with high quality materials and components, which can be recycled and reused.



This symbol means the product must not be discarded as household waste, and should be delivered to an appropriate collection facility for recycling. Proper disposal and recycling helps protect natural resources, human health and the environment. For more information on disposal and recycling of this product, contact your local municipality, disposal service, or the shop where you bought this product.

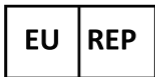


This product complies with the radio interference requirements of the United Kingdom Declaration of Conformity.

Hereby, MUBVIEW declares that this product is in compliance with Radio Equipment Regulations 2017. The full text of the UK declaration of conformity is available at the following internet address:
<https://www.mubview.com/>

THANK YOU

User guide videos
Benutzerhandbuch Videos
Vidéos de guide de l'utilisateur
Video di guida per l'utente
Videos de la guía del usuario



SUCCESS COURIER SL

Calle de RIO TORMES 13A, oficina 1,
Fuenlabrada, Madrid, 28947 Spain

Email: support@mubview.com



GOAL REACH CONSULTING LTD

OFFICE 1029 3 HARDMAN STREET 10TH FLOOR,
SPINNINGFIELDS MANCHESTER, UK M3 3HF

Email: support@mubview.com



Made In China

FCC ID: 2AYJN-QB320



Web

Subscribe to MUBVIEW Official Website



Facebook

Follow MUBVIEW on Facebook



YouTube

Watch more MUBVIEW videos on Youtube