

WANDLER
Elektroroller

eScooter Modell: WANDLER K/E

Dein eScooter. *Designed in Deutschland.*

VERÄNDERT
ALLES.

WANDLER



Bedienungsanleitung
Wandler K/E 45km/h und 20 km/h Version

www.wandler-elektroroller.de

Unser Elektroroller. *Gemacht für Dich.*

GIBT DIR ALLES.



SCAN ME

Inhaltsverzeichnis

1.	Vorbereitungen	Seite	3
2.	Anmerkungen	Seite	3
3.	Rechtliche Vorbemerkungen	Seite	4
4.	Sicherheit	Seite	4-5
5.	Paket Inhalt	Seite	5
6.	Erster Schritt	Seite	6-7
7.	Inbetriebnahme	Seite	8-13
8.	Batterie	Seite	14-18
9.	Geschwindigkeitsmesser	Seite	18-20
10.	Starten und Fahren	Seite	21
11.	Bremsen	Seite	21-22
12.	Reifen und Räder	Seite	22
13.	Garantie	Seite	22-23
14.	Zubehör	Seite	23
15.	Fehlermeldungen	Seite	24-25
16.	Anleitung	Seite	25-26
17.	Technische Daten	Seite	26
18.	Wartung	Seite	27-28
19.	Service	Seite	28-30

1. Vorbereitungen

Herzlichen Glückwunsch!

Du hast einen der beliebtesten E -Scooter erworben. Der innovativste und durchdachtste seiner Generation. Damit Du lange Freude am Fahren hast, nimm Dir die Zeit und lies diese Anleitung sorgfältig durch, bevor Du losfährst.

Als Hersteller arbeiten wir ständig an der Weiterentwicklung unserer Modelle. Bitte hab Verständnis dafür, dass Änderungen des Lieferumfangs in Form von Ausstattung und Technik daher jederzeit möglich sind. Aus den Angaben, Abbildungen und Beschreibungen dieser Anleitung können daher keine Ansprüche hergeleitet werden.

2. Anmerkungen

Wichtig

Bitte die Anweisungen sorgfältig durchlesen, bevor Du das Fahrzeug verwendest.

Genutzte Symbole

Wichtige Informationen zu Deiner Sicherheit sind besonders gekennzeichnet. Bitte folge diesen Anleitungen um Verletzungen und Schaden am Wandler K/E zu vermeiden.



Warnt vor Gesundheitsgefahren und weist auf mögliche Verletzungsgefahren hin.



Weist auf mögliche Gefahren für den Wandler K/E oder anderen Gegenständen hin. Die Nichtbeachtung kann zum Beenden von Garantien führen.



Markierte Tipps und Informationen für Dich.

3. Rechtliche Vorbemerkungen

3.1. Straßentransport (nur EEC STREET Modelle)

Um dieses Gerät nutzen zu dürfen brauchst Du einen gültigen Führerschein und eine Versicherung. Eine EU-Fahrerlaubnis (EEC) hängt am Fahrzeug. Mit diesen Papieren kannst Du bei jeder Versicherung ein Nummernschild erwerben.

3.2. Führerschein

Modell: Wandler K/E / 45 km/h (Personen ab 16 Jahren mit Moped- oder Autoführerschein).

Modell: Wandler K/E / 20 km/h (Personen ab 14 Jahren ohne Führerschein)

3.3. Helme

Aufgrund der maximalen Geschwindigkeit von ca. 45 km/h darf der Wandler K/E 45km/h nur mit Helm gefahren werden (die 20 km/h Version unterliegt keine Helmpflicht in Deutschland).

3.4. EEC Dokumente (Europäische Konformitätsbescheinigung)

Verwende für die Zulassung Deines Wandler K/E das beigefügte DIN A4-Blatt (Europäische Konformitätsbescheinigung). Dies macht den Scooter europaweit zulässig. Die EEC-Zulassung erfordert den festen Sitz während des Gebrauchs im öffentlichen Verkehr. Die Haltung im Stehen auf dem Scooter ist nicht gestattet. Der Wandler K/E darf maximal von einer Person zur gleichen Zeit benutzt werden.

3.5. Geh- und Fahrradwege

Der Gebrauch von diesem eScooter ist nicht auf Geh- und Fahrradwegen gestattet es sei denn, dies wird gesondert ausgewiesen.

4. Sicherheit

Die unsachgemäße Verwendung kann zu schweren Verletzungen führen. Der Fahrer kann dieses Risiko minimieren indem er Sicherheits-Ausrüstung wie: einen Helm, Brille, Handschuhe, Knie- und Ellbogenschützer sowie gerechtes Schuhwerk, trägt.

4. Sicherheit

Benutze den eScooter nicht auf glatten, öligen oder nicht pasteurisierten Oberflächen. Benutze dieses Fahrzeug nicht unter Einfluss von Alkohol und/oder Drogen.

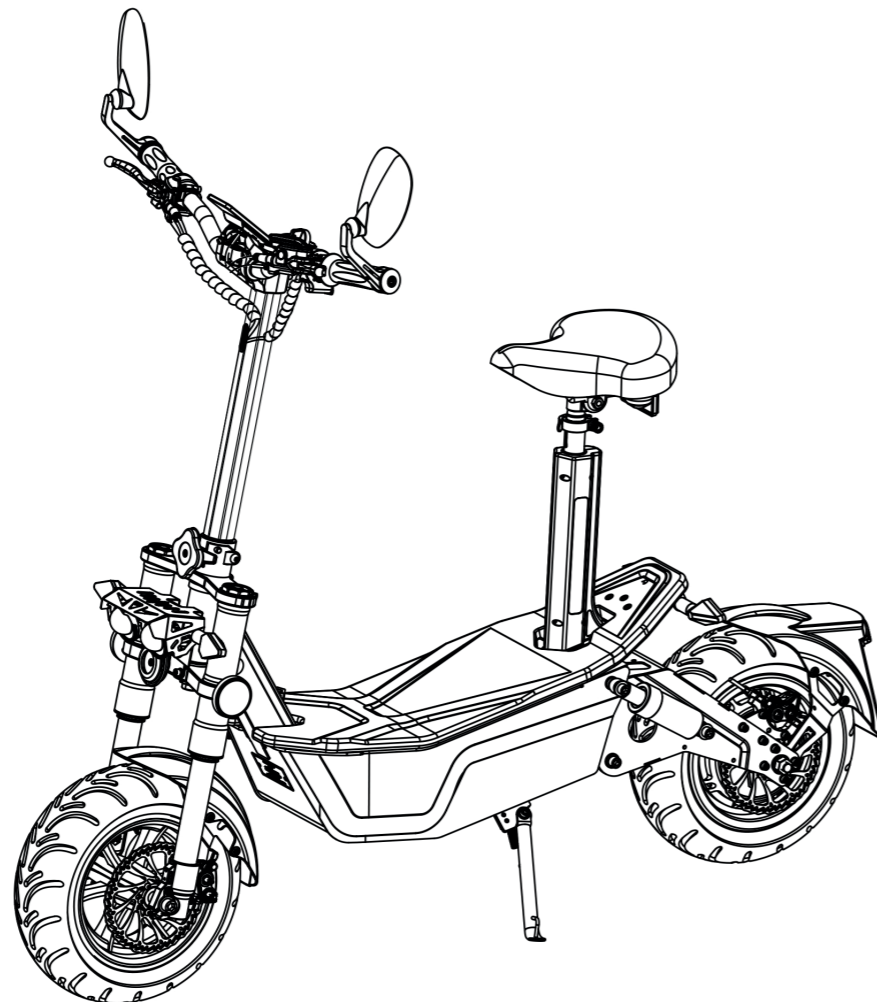
Vermeide unebene Untergründe, Schlaglöcher, Fahrbahnrisse und andere Hindernisse. Bei Nässe ist die erhöhte Rutsch- und Sturzgefahr zu beachten.

Dieses Fahrzeug sollte nicht von Personen mit reduziertem Sehvermögen, Gleichgewicht, Koordination, Reflexen, Muskel und Knochenstärke und Einschätzungsvermögen benutzt werden. Der eScooter sollte nicht von Personen benutzt werden, die keine Verantwortung für ihr Handeln übernehmen können oder wollen. Der Fahrer übernimmt alle mit der Nutzung dieses Fahrzeugs verbundenen Risiken.

5. Paket Inhalt

Dein eScooter wird mit untenstehendem Zubehör geliefert:

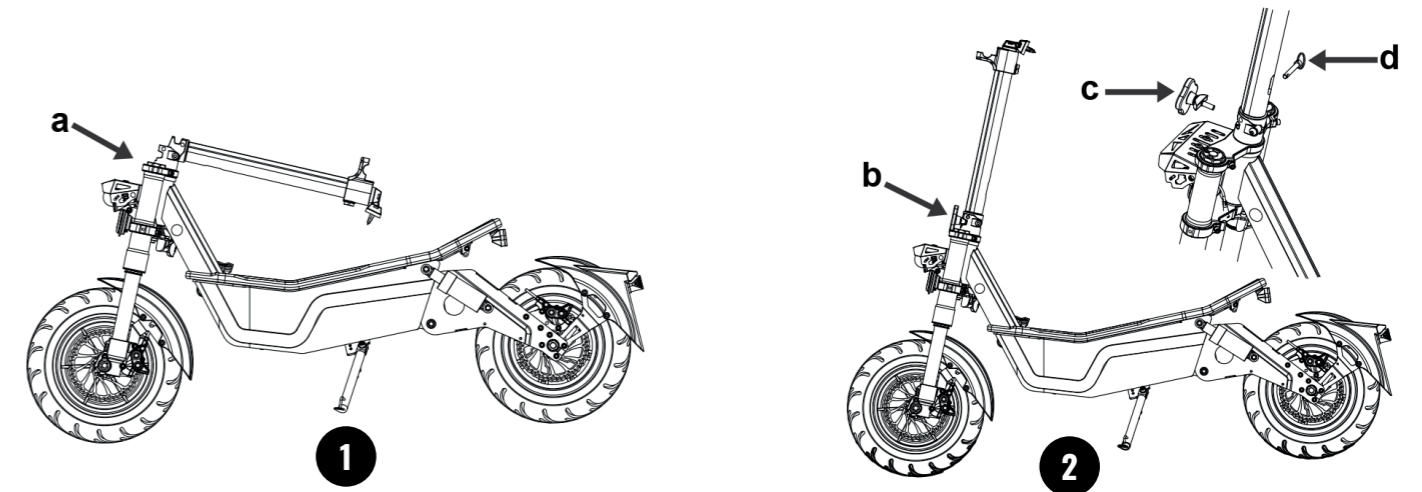
- 1: Anleitung
- 2: Werkzeugsatz
- 3: Sicherung
- 4: Ladegerät
- 5: COC-Zertifikat



6. Erster Schritt

6.1. Anweisungen zum Entriegeln des Scooters

Um den Scooter zu öffnen, ziehe zuerst den Sicherheitsstift heraus (a ist der Sicherheitsstift in Bild (1)), drücke dann auf die Lenksäule und ziehe die Mutter fest (siehe Pfeil b in Bild (2), ist der aufgeklappte Scooter, achte darauf, dass Du den Sicherheitsstift einsetzt und die Mutter gut festziehst (c und d in Bild (2)).



Stelle sicher, dass die Mutter gut angezogen ist, setze vor Verwendung einen sicheren PIN ein.

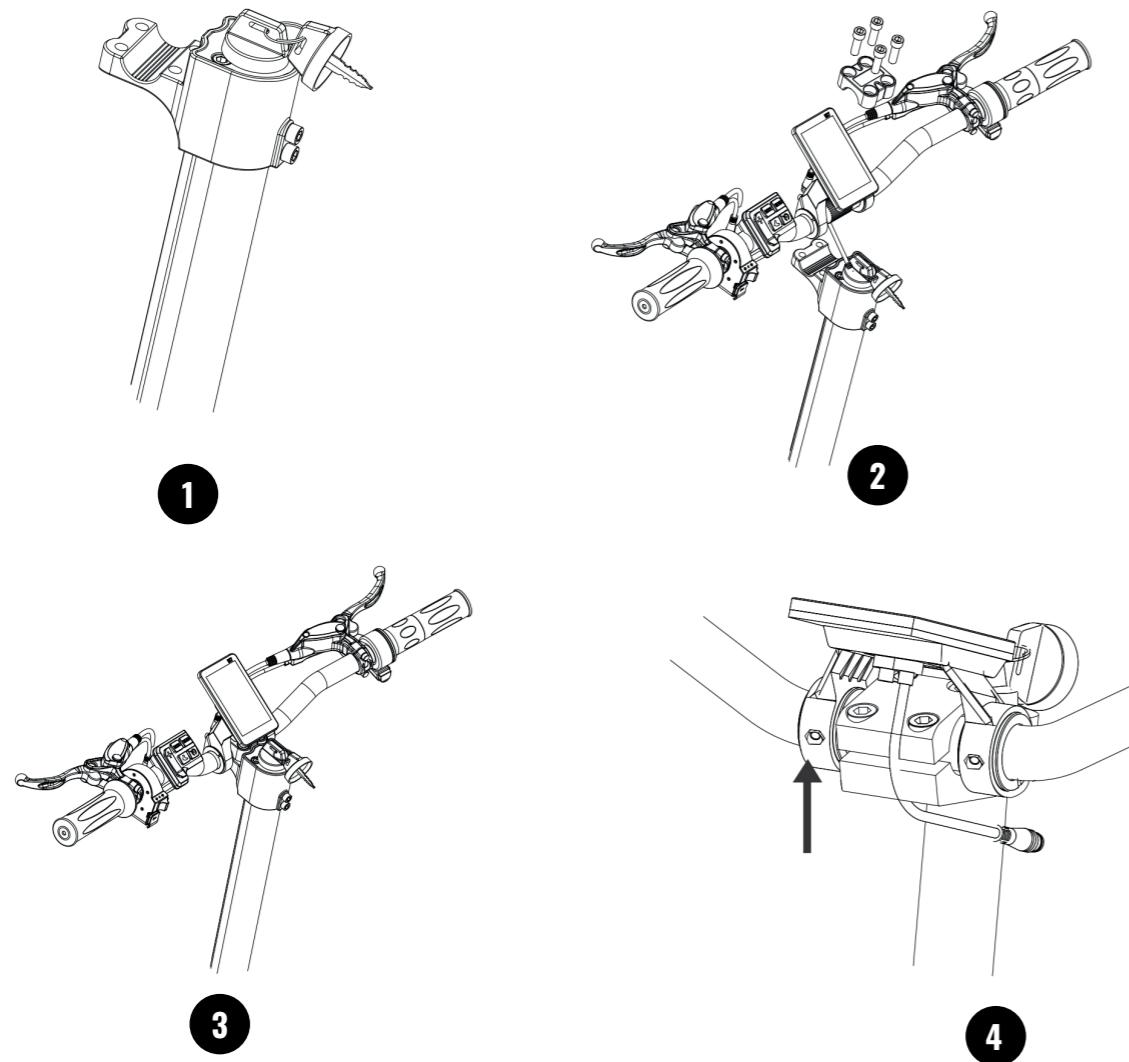


6. Erster Schritt

6.2. Anweisungen zum Lenkermontage

1. Bild (1) ist die Lenksäule ohne Lenker, platziere den Lenker an der Unterseite der Klemme und befestige die Klemmkappe wie abgebildet. (2), Richtigen Winkel einstellen und alle Schrauben M8x25 festziehen. Bild (3) zeigt den montierten Lenker.

2. Halter des Displays wie Bild (4) am Lenker öffnen, richtige Position einstellen und alle Schrauben am Halter festziehen.



Nachdem der Lenker befestigt ist, müssen die Schnellkupplungen für Gaslicht/Hupenschalter, Bremsgriffe, Lampenzündung und Display angeschlossen werden.

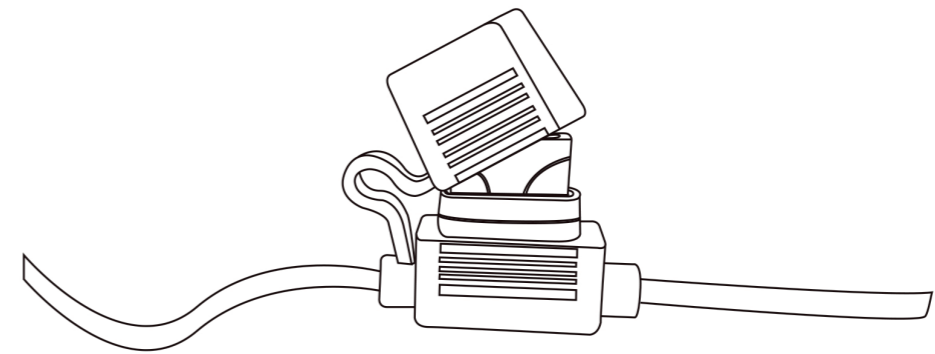


Achte auf die richtige Polarität und Passgenauigkeit der Stecker

7. Inbetriebnahme

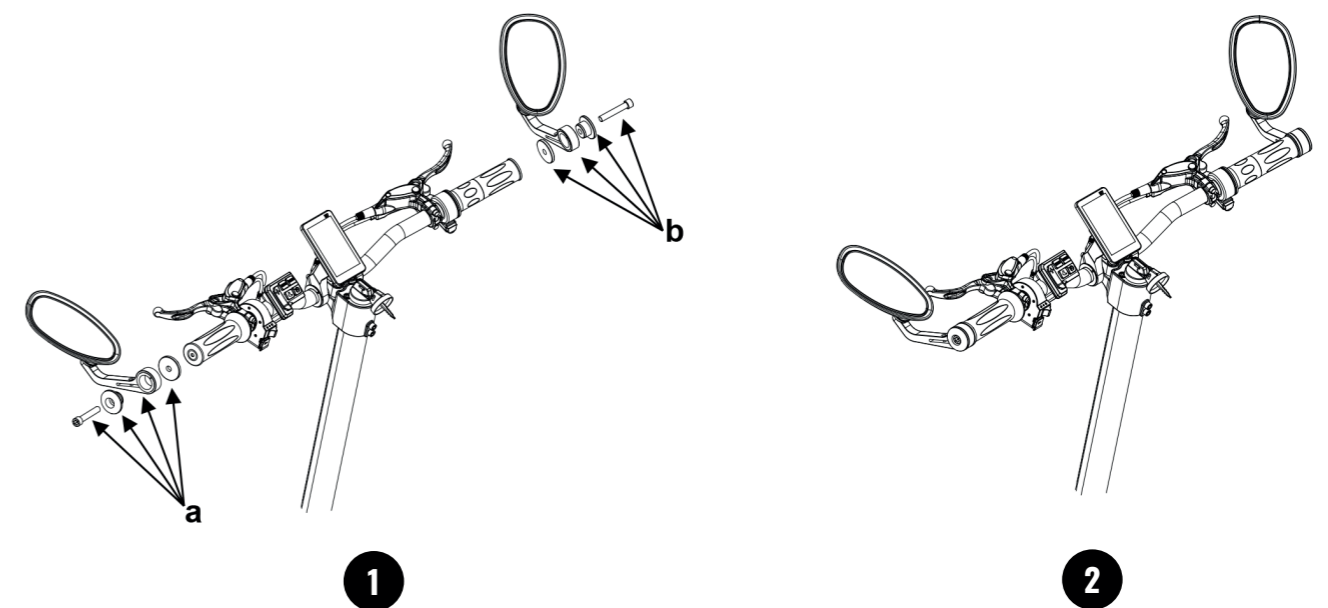
7.1. Anschließen der Batterie und des Controllers

Setze nun das Batteriepack in das Batteriefach ein, indem Du die Trittpläche nach oben öffnest und den Stecker XT90 mit dem Steuergerät verbindest. Bitte trenne den Batteriestecker, während Du die Sicherung ersetzt oder herausnimmst. Bitte vergewissere Dich, dass die Sicherung am Ende des Sicherheitsventils eingesetzt ist, da sonst Sicherung und Sicherheitsventil nach kurzer Fahrt kaputt gehen können.



7.2. Spiegel montieren

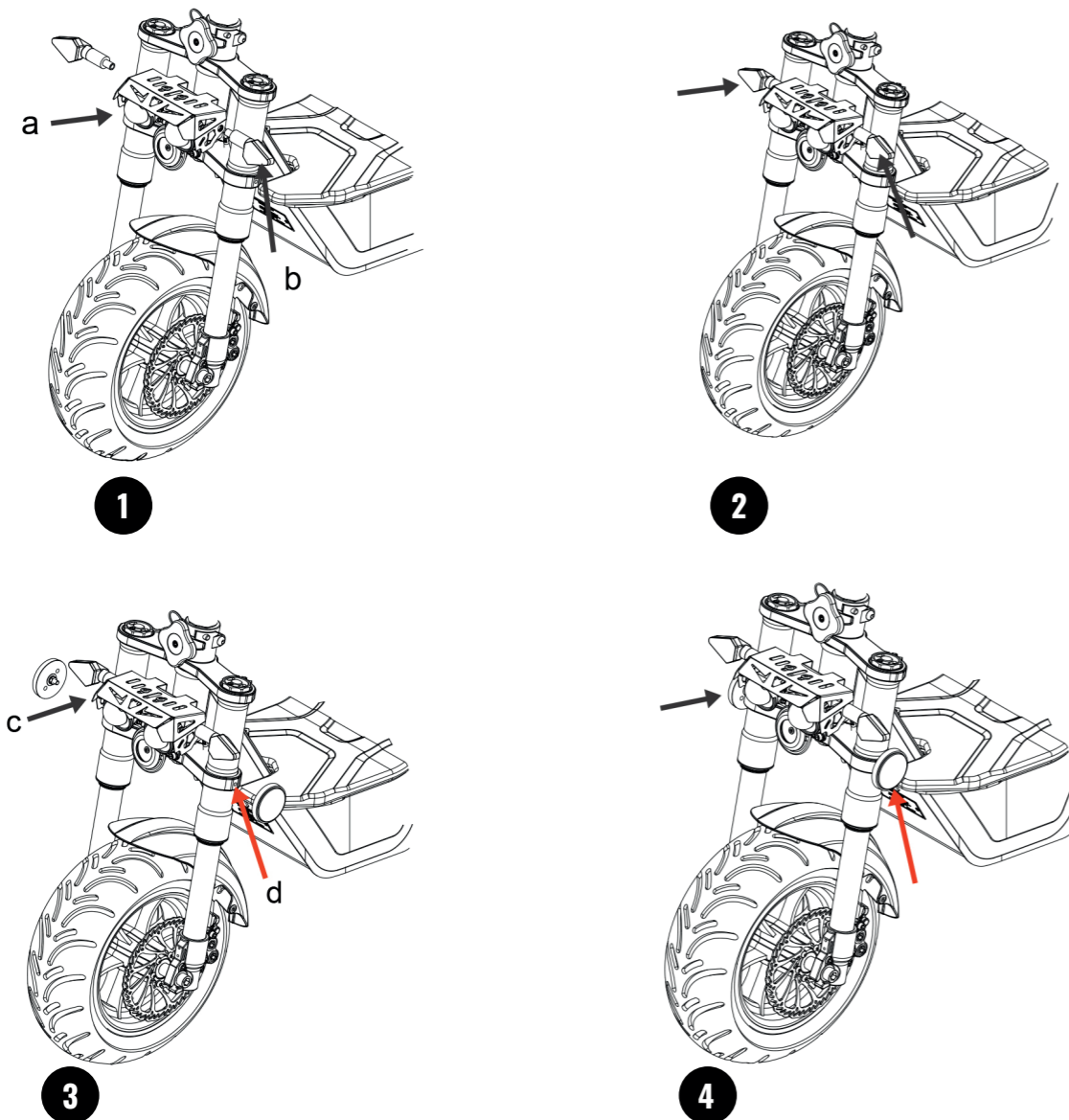
Du wirst feststellen, dass die Spiegel sowohl beim Gas als auch auf der anderen Seite von aussen montiert werden. Spiegel und der zerlegte Gashebel wie in Bild (1) finden, dann die Teile wie auf dem Bild gezeigt anordnen und festziehen, dann alles spiegelbildlich montieren wie in Bild (2).



7.3. Blinker und Seitenreflektoren montieren

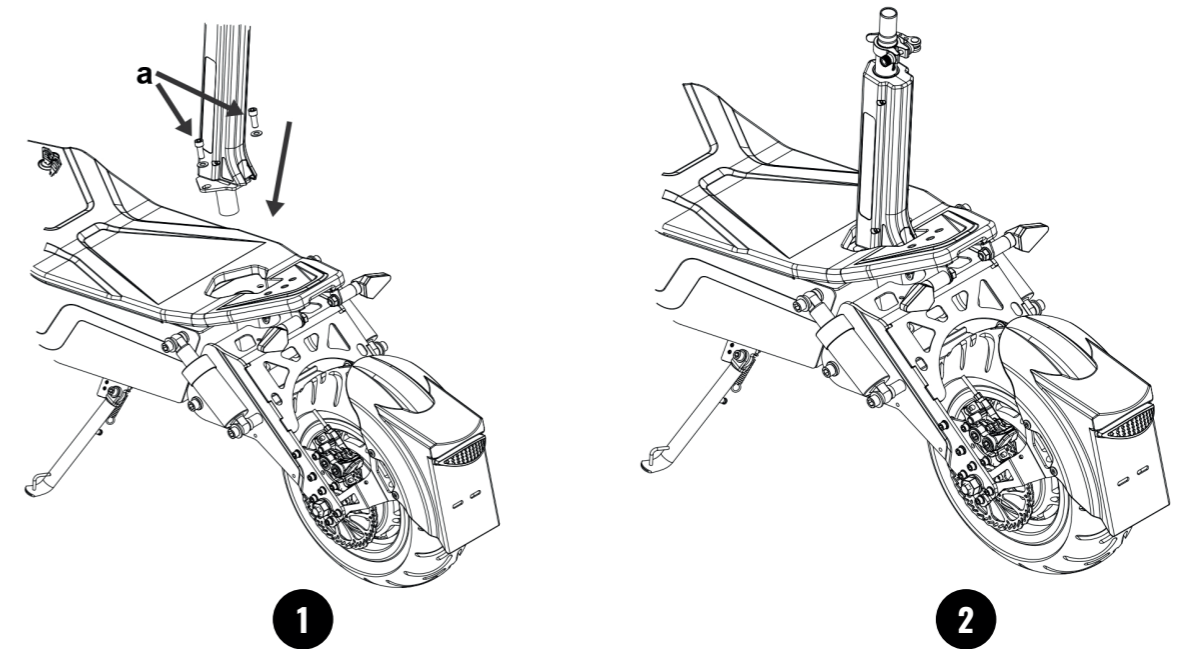
Das Loch für die Befestigung der Blinker befindet sich auf der Seite der Frontbeleuchtungsabdeckung Pfeil a und b in Bild (1), suche die Schrauben für die Befestigung der Blinker, stecke die Blinker in das Befestigungsloch und ziehe die Schrauben fest. Bild (2) zeigt den montierten Blinker.

Das Loch für die Montage des Seitenreflektors befindet sich an der vorderen Aufhängung Pfeil c und d in Bild (3), suche das Loch und befestige den Reflektor wie in Bild (4).

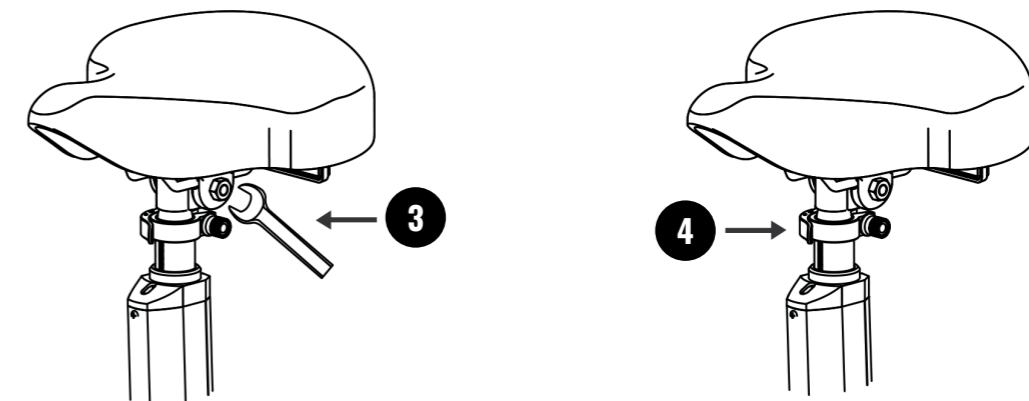


7.4. Sitz montieren

Suche die Schrauben und die Sattelstütze in der Verpackung, setze die Sattelstütze in das untere Rohr ein und ziehe die Schrauben fest wie in Bild (1), der Sitz ist fertig montiert wenn es wie in Abbildung (2) aussieht.



Setze den Sattel auf die obere Sattelstütze und ziehe die Schrauben fest. Um ein angenehmes, ermüdungsfreies und damit sicheres Fahren zu ermöglichen, sollte die Sattelhöhe der Körpergröße angepasst werden. Die Zehen müssen noch den Boden berühren können. Schnellhebel loslassen, Sattelhöhe bestimmen und klemmen. Die Spannkraft kann durch Verstellen der Mutter am Schnellhebel eingestellt werden.



Ein abgeschraubter Schnellspannhebel lässt sich wieder öffnen. Dies könnte dazu führen, dass der Sattel während der Fahrt nach unten rutscht. Schwere Stürze können die Folge sein.

7.5. Einklappen

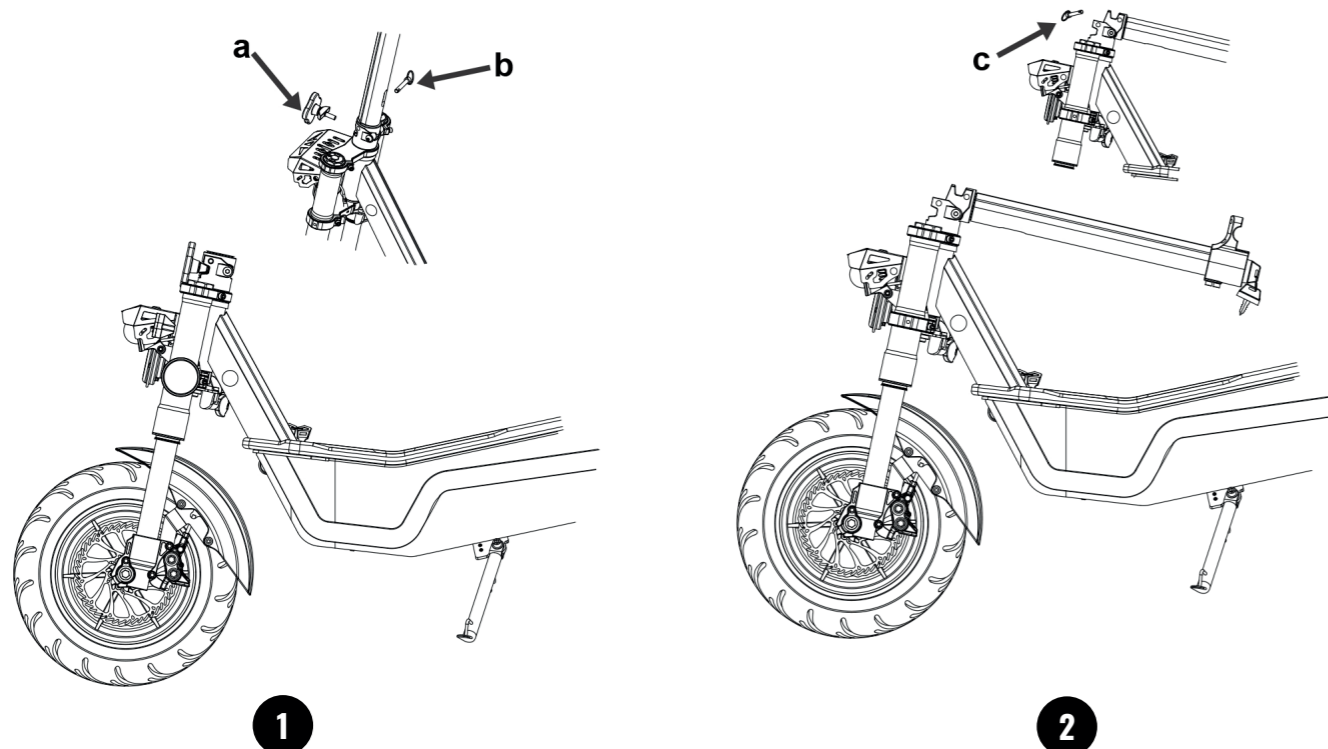
Der Sitz muss vor dem Zusammenklappen entfernt werden.



Stelle sicher, dass das Zündschloss auf AUS steht.

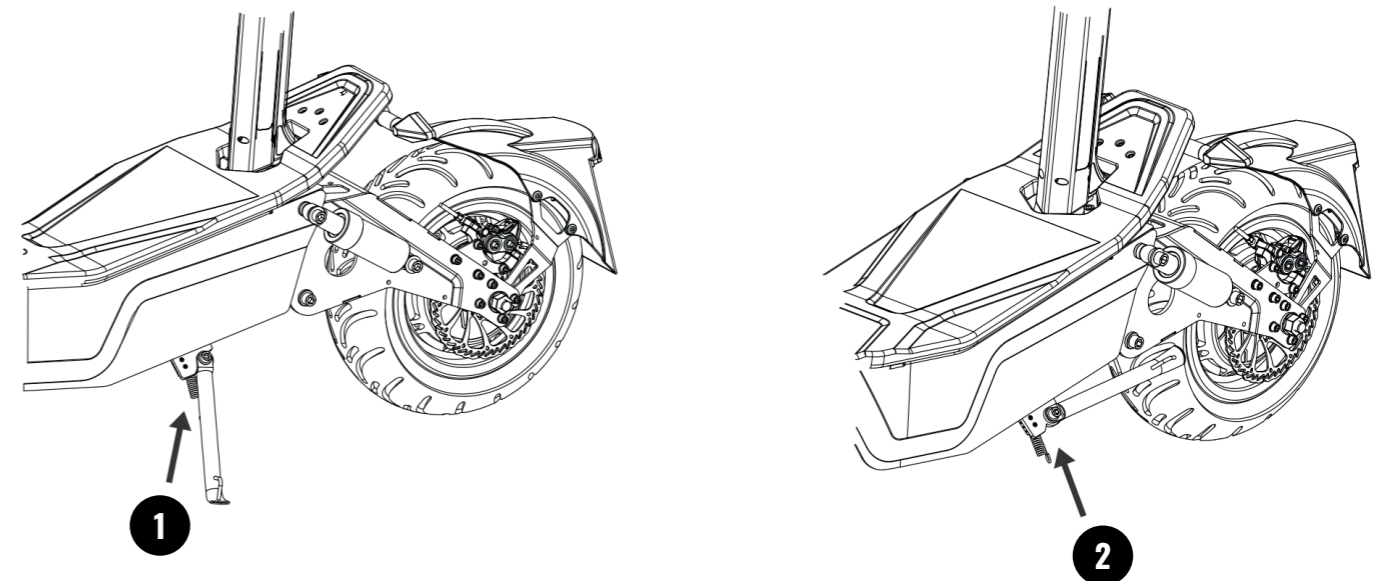
Nachdem Du den Scooter benutzt hast, kannst Du ihn zusammenklappen, um ihn einfacher zu verstauen oder zu transportieren. Dazu zuerst die Sattelstütze herausnehmen und dann den Safe PIN herausziehen (**Safe PIN steht auf Position b**), mit einer Hand die Lenksäule festhalten mit der anderen Hand die Klappschraube langsam lösen (**siehe Pfeil a**).

Du wirst feststellen, dass die Lenksäule einklappt, wenn Du die Befestigungsschraube löst, um sicherzustellen, dass Du dich nicht verletzt. Um den Scooter als faltbar zu verriegeln, stelle sicher, dass Du die Sicherheits-PIN an Position Pfeil c in Bild (2) eingibst.



7.6. Seitenständer

Achtung bei ausgestecktem Hauptständer wird der Strom durch einen Sicherungsschalter komplett unterbrochen wie Bild (1), dies dient Deiner Sicherheit und ist für die Straßenverkehrszulassung zwingend erforderlich. Der Scooter kann daher nur mit hochgekipptem Seitenständer gefahren werden.



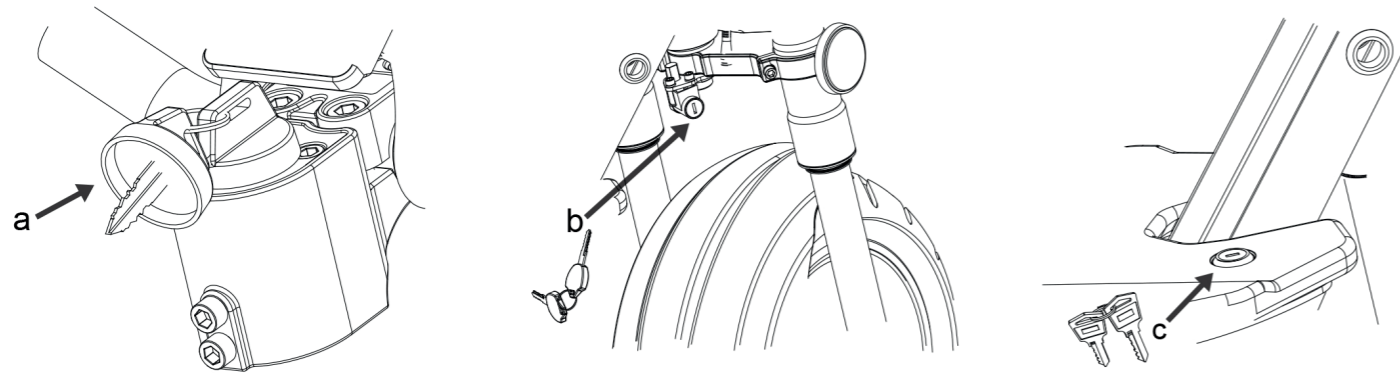
Der eScooter kann nicht fahren, bis der Seitenständer wie in Bild (2) oben ist. Bild (1) zeigt die Situation des Ausschaltsschutzes, wenn die Seitenleiste den Boden berührt.

7.7 Zündsteuerschloss- und Deckschlüssel

Die Lieferung umfasst sechs Schlüssel (zwei Schlüssel für die Zündung, zwei Schlüssel für das Lenkradschloss, zwei Schlüssel für das Deckschloss).

Bringe den Zündschlüssel auf Position „1“, damit der Scooter einsatzbereit ist. Pfeil a zeigt den Zündschlüssel Pfeil b zeigt den Schlüssel für das Lenkradschloss Pfeil c zeigt die Position des Deckschlusses.

7. Inbetriebnahme



Denke daran, den Schlüssel des Steuerschlusses und des Deckschlusses abziehen, unabhängig davon, ob das Steuerschloss oder das Deckschloss geöffnet oder geschlossen ist, da sonst die Schlüssel leicht verloren gehen.

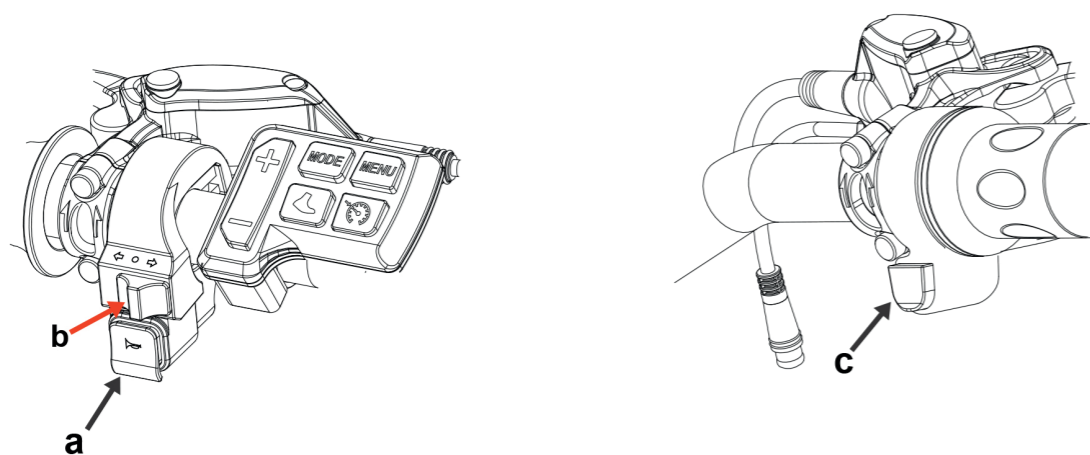
7.8. Hupe/Blinker/Startknopf

Die Vorder- und Rücklichter sind eingeschaltet, wenn der Zündschlüssel eingesteckt ist.

Den Hupenknopf findest Du links am Lenker (Pfeil a).

Am linken Lenker findest Du die Blinkertaste (Pfeil b).

Bitte hebe den Seitenständer wie in 7.6. an und drücke den grünen Startknopf am rechten Lenker (Pfeil c auf dem Bild). Du kannst Deinen Roller jetzt beschleunigen.



EEC-Street-Modelle ohne Lichtschalter, Vorder- und Rücklicht müssen gemäß den neuen EEC-Vorschriften lange hell bleiben, während der Zündschlüssel eingeschaltet ist.

7. Inbetriebnahme

7.9. Reifendruck



Luftdruck der Reifen!

Die Reifen sind für den Transport nicht voll aufgepumpt.

Es wird empfohlen, die Reifen auf einen Luftdruck von 2,5 bar (250 kPa) aufzupumpen. Das kannst du an jeder Tankstelle machen. Unsere Ventile sind Standard-Autoventile.

8. Batterie

Die EEC Street-Modelle sind mit Lithium-Batterien mit wasserdichtem Gehäuse ausgestattet.



Wichtige Informationen, die Du vor der Inbetriebnahme lesen solltest und die wir dringend empfehlen:

- Die Akkus sind im Neuzustand ca. 50% geladen
- Nach etwa fünf Ladezyklen entwickelt der Akku seine maximale Leistung
- Schalte zuerst die Stromversorgung aus, wenn Du die Batterien einlegst oder entfernst



- Der Akku und das Ladegerät vom Wandler K/E sind aufeinander abgestimmt. Lade die Akkus daher niemals mit einem anderen als dem mitgelieferten Ladegerät auf
- Die maximale Batterielebensdauer wird erreicht, indem sie bei einer Umgebungstemperatur zwischen + 10 Grad und max. +30 Grad geladen wird
- Die Batterien können sich erwärmen, wenn sie stark belastet werden. Bitte beachte vor dem Beladen die Raumtemperatur



Als Verbraucher bist Du gesetzlich verpflichtet, Altbatterien und Batterien an ausgewiesenen Sammelstellen zurückzugeben. Du kannst Deine Batterien und Akkus bei den öffentlichen Sammelstellen Deiner Gemeinde oder überall dort abgeben, wo Batterien und Akkus dieser Art verkauft werden. Batterien und Akkus gehören nicht in den Hausmüll.

8.1. Sicherung

Das Batteriesystem ist durch eine Stecksicherung geschützt. Ersatzsicherungen findest Du bei Bedarf im mitgelieferten Werkzeugset. Auf der Sicherung findest Du die Spezifikation aufgedruckt.

8.2. Batterie Kapazität/Typ

X7: 52V 26Ah Lithium Batterie

Verwende nur hochwertige Original-Akkus gleicher Qualität. Wenn Du Ersatzbatterien benötigst, wende Dich bitte an deinen Händler.

8.3. Verwendung von Batterien

Neue Akkus müssen die ersten fünf Male immer vollständig geladen werden. Je mehr Deine Batterien auflädst, desto besser. Du solltest Deine Batterien, wenn sie nicht unter 20 % Restkapazität entladen werden. Akkus niemals bei Minusgraden laden - Akkus bei Minusgraden auf Zimmertemperatur erwärmen lassen, dies verlängert erheblich die Lebensdauer.

8.4. Ladegerät



Um Verletzungsgefahren vorzubeugen, darfst Du nur den mitgelieferten und eingebauten Akku mit dem Ladegerät laden.

Andere Akkus könnten explodieren, wenn sie aufgeladen werden. Die Verwendung von Zubehör oder Batterien, die nicht von uns verkauft oder empfohlen werden, kann zu Brandgefahr, elektrischem Schlag oder anderen schweren Verletzungen führen.

Vermeide auf jeden Fall, das Ladegerät in einer feuchten oder nassen Umgebung zu betreiben. Vermeide das Eindringen von Wasser in das Gerät. Trenne bei Flüssigkeit das Ladegerät sofort vom Netz und lasse es von einem Fachmann überprüfen.

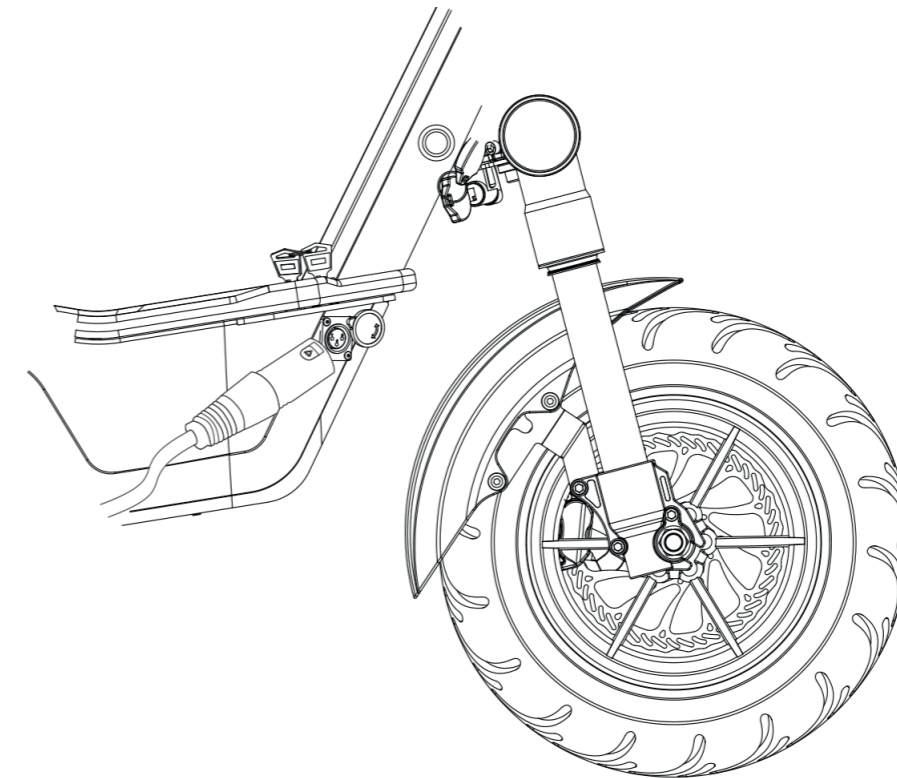
Das Gerät sollte sicher und waagrecht stehen. Trenne das Gerät bei Nichtgebrauch immer vom Stromnetz. Ziehe niemals am Kabel, da dies Kabelschäden und das Risiko eines Stromschlags vermeidet.

Betriebe das Ladegerät niemals mit beschädigtem Kabel oder Stecker oder mit beschädigtem Kunststoffgehäuse. Demontiere oder öffne das Ladegerät auf keinen Fall selbst. Jede Manipulation oder falsche Montage kann zu einem Stromschlag oder Brand führen.

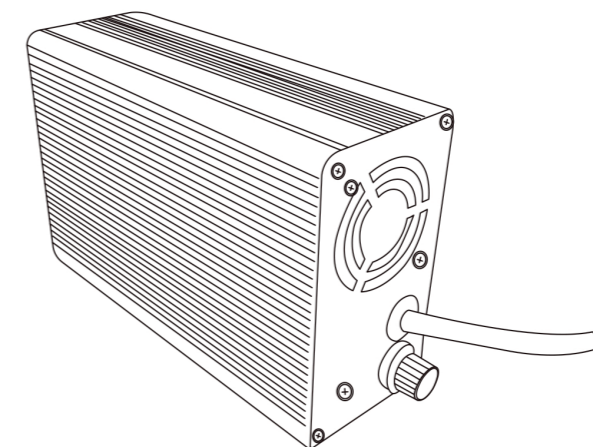
8.5. Laden

1. Akku im Fahrzeug laden:

Stelle sicher, dass der eScooter ausgeschaltet ist. Nimm das Ladegerät und schließe es an eine Steckdose an. Das rote Licht am Ladegerät sollte jetzt aufleuchten, um anzuzeigen, dass es mit Strom versorgt wird. Stecke das 3-polige Ladegerät an der rechten vorderen Unterseite des Fahrzeugs ein.



Die Statusanzeige am Ladegerät leuchtet rot, um anzuzeigen, dass der Ladevorgang begonnen hat. Wenn es die Anzeige auf Grün schaltet, kannst Du das Ladegerät aus dem eScooter entfernen. Du kannst den Roller jetzt benutzen.



8. Batterie



Es wird nicht empfohlen, die Batterien über Nacht aufzuladen.
Es wird nicht empfohlen, die Batterien länger als 12 Stunden aufzuladen.
Wir empfehlen das Du, das Ladegerät trennst, wenn Du längere Zeit ausgehst.
Es wird empfohlen, die Batterien im Roller aufgeladen zu halten.

8.6. Wartung und Anleitung zum Laden der Batterien

Die Nichtbeachtung der Anweisungen kann zur Entladung des Akkus führen. Für schwach geladene Batterien kann keine Garantie übernommen werden. Um eine möglichst lange Lebensdauer der Batterie zu erreichen, ist es daher unbedingt erforderlich, die folgenden Informationen zu berücksichtigen.

- Das Ladegerät darf nicht in einem Batterietemperaturbereich unter +10 und über +60 Grad aktiviert werden. Bringe deshalb den Akku vor jedem Ladevorgang auf Raumtemperatur
- Wähle einen Lagerort, an dem der Wandler K/E möglichst bei Raumtemperatur gelagert wird
- Lade den Akku nach Gebrauch wieder auf, unabhängig von der vorherigen Route oder der auf genommenen Energie
- Das Ladegerät ist ein intelligentes System mit Überwachungs- und Steuerfunktionen
- Nach Beendigung des Ladevorgangs muss das Ladegerät von der Batterie getrennt werden und darf nicht am getrennten Ladegerät verbleiben
- Akku bei längerer Nichtbenutzung keinesfalls dauerhaft am Ladegerät angeschlossen lassen Fahrzeug im geschlossenen Zustand (z. B. im Winter) in einem trockenen Raum bei Raumtemperatur aufbewahren
- Lade Deinen Akku immer spätestens alle drei Monate auf
- Bei Wiederinbetriebnahme des Fahrzeugs nach längerer Standzeit (z. B. nach der Winterpause) sollte die Batterie für eine vollständige Ladung an das Ladegerät angeschlossen werden
- Ladedauer: Der Akku ist mit dem mitgelieferten Ladegerät mit 2,0 A Ladeleistung in ca. acht Stunden vollständig aufgeladen
- Der Akku sollte vor dem ersten Gebrauch vollständig aufgeladen werden
- Lasse die Batterien niemals vollständig entladen

8. Batterie

Verwende nur vom Wandler K/E zugelassene Originalbatterien, um Schäden am Controller zu vermeiden. Die Verwendung nicht zugelassener Batterien führt zum Verlust der Garantie.

Die maximal erreichbare Reichweite mit einer Ladung des Akkus hängt von mehreren Faktoren ab. Dazu gehören der Batterie- und Ladezustand, Temperaturverhältnisse, Streckenprofil und Fahrergewicht sowie der entsprechende Fahrmodus (z. B. Stop-Go, Vollast, Berg-Tal etc.).



Auf jeden Fall bei Störungen prüfen:

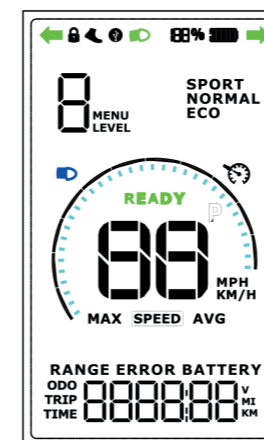
- Ist das Netzkabel richtig angeschlossen?
- Sind die Kontakte des Ladegeräts und des Akkus sauber, nicht beschädigt oder verbogen?
- Ist der Akku beschädigt oder defekt?
- Steckt der Ladestecker im Batteriekasten?

Sollte ein ordnungsgemäßes Laden des Akkus nicht möglich sein, lasse Akku und Ladegerät von einer Fachwerkstatt prüfen

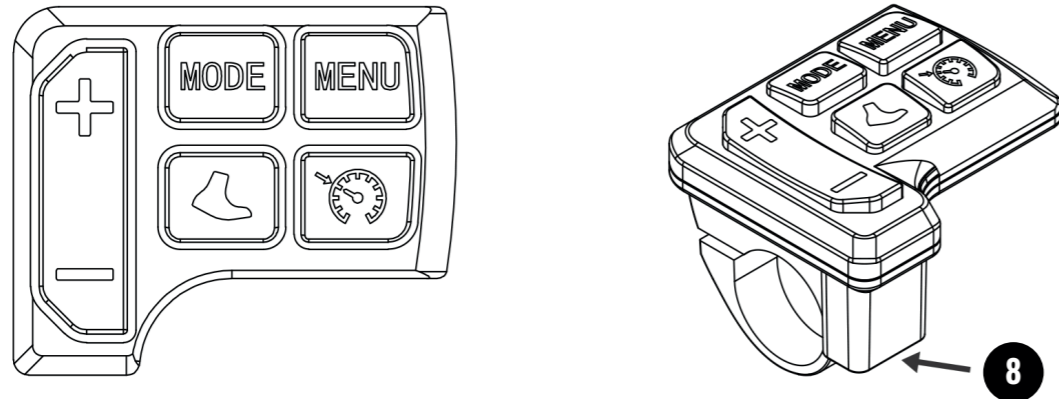
9. Tacho

1. Installation

Platziere das Display in der Mitte des Lenkers und stelle es auf die richtige Position ein. Ziehe die Schraubenhalterung des Displays fest. Verbinde den 6-poligen Stecker am Display mit dem anderen Stecker des Kabelbaum Kabels.



Bitte schalte den Strom aus, bevor Du das Display anschließst. Das Display ist Standardzubehör bei Wandler K/E EEC Straßenmodellen.



2. Hauptfunktion Anzeige

- 1) Leistungskapazität
- 2) Geschwindigkeit km/h – Mph
- 3) Modus (Sport, Comfort, Eco)
- 4) ODO/TRIP
- 5) Geschwindigkeitsstufe (Stufe 1,2,3,4,5)
- 6) Uhr
- 7) Reise
- 8) USB-Ladevorgang
- 9) Fehlermeldungen

3. Fehlermeldungen

- | | |
|-----------|------------------------------------|
| Fehler 1: | Controller-Fehler |
| Fehler 2: | Gashebel-Fehler |
| Fehler 3: | Motorausfall |
| Fehler 4: | Ausfall des Geschwindigkeitssensor |
| Fehler 5: | Bremsenfehler |
| Fehler 6: | Batterie unter Spannung |
| Fehler 7: | Controller-Temperaturschutz |
| Fehler 8: | Kommunikation Sendungs-Fehler |
| Fehler 9: | Kommunikation Akzeptanz-Fehler |

4. Modus / Geschwindigkeitsstufe / Laufen / Reisen


Modus:

- „Sport“ bei maximal Strom 35A
- „Comfort“ bei Normalstrom 25A
- „Eco“ bei Wirtschaftsstrom 15A

Geschwindigkeitsstufe:

Schalter „+“ oder „-“, um die Geschwindigkeitsstufe zu ändern
 L1 bei 10km/h, L2 bei 20km/h, L3 bei 30km/h, L4 bei 40km/h, L5 bei 45km/h
 Maximalgeschwindigkeit unter Modus „Eco“ 35km/h

Laufen:

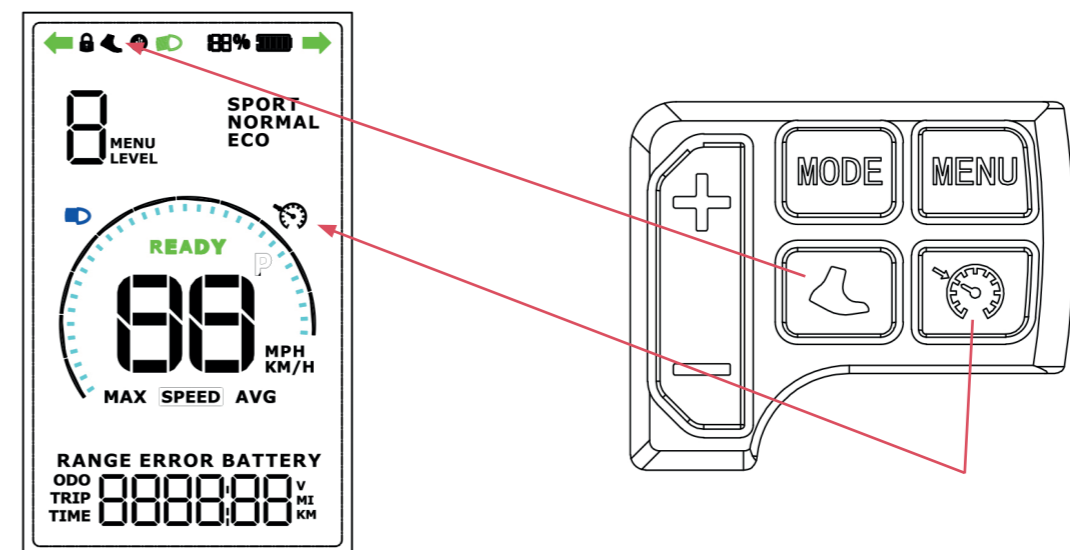
Drücke das Symbol , um den Geh-Modus zu starten, Geschwindigkeit etwa 6 km/h.

Reisen:

Drücke die  Taste bei einer beliebigen Geschwindigkeit, Bildschirm zeigt  an, und Dein eScooter startet den Cruise-Modus.



Alle Funktionen und Daten sind von uns als Hersteller bereits eingestellt, bitte ändere nichts, eine falsche Einstellung kann zu schwerwiegenden Fehlern führen, falls doch, wende dich bitte an Deinen Händler. Falsche Bedienung kann zum Verlust der Garantie führen.



10. Starten und Fahren



Gefahr zu stürzen!
Bitte beachte die folgenden Punkte, um die Sturzgefahr zu minimieren:

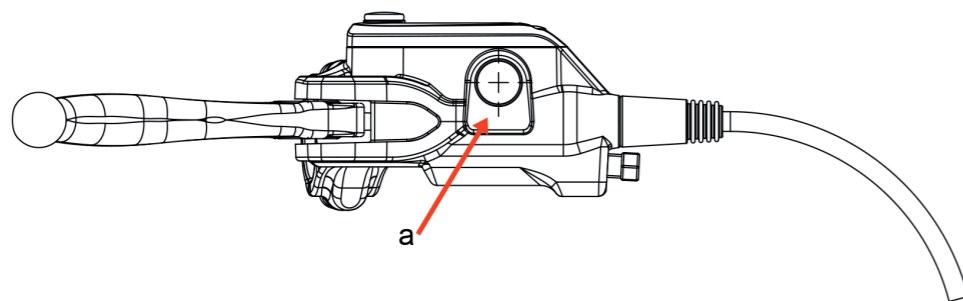
1. Bevor Du losfährst, hebe immer den Seitenständer hoch
2. Halte das Lenkrad gerade
3. Beim Kurvenfahren oder beim Fahren in einer engen Kurve lässt sich die Bremse leicht bedienen. Dadurch wird die elektrische Antriebskraft und ein sicheres Fahren ohne Fahr-Einflüsse unterbrochen.

Während eines Ausflugs:

Bei ungewöhnlichen Geräuschen oder Störungen die Fahrt abbrechen und den Hersteller informieren. Serviceadressen findest auf unserer Website www.kraftwerk-e.com.

11. Bremsen

Der eScooter ist mit vorderen und hinteren hydraulischen Bremsen ausgestattet, die mit dem Handbremsgriff am Lenker betätigt werden. Der Scooter ist mit einem Regler ausgestattet, der beim Betätigen des Bremshebels die Stromzufuhr zum Motor kurzfristig unterbricht.



Der Wandler verwendet eine hydraulische Bremse, deswegen musst Du den Öl Hebel nach einem halben Jahr oder einem Jahr regelmäßiger Verwendung überprüfen. Wenn der Öl Hebel 1/3 des gesamten Öl Kastens erreicht (Pfeil a im Bild ist der Öl Kasten der Bremse).

Überprüfe immer die Bremssituation vor der Verwendung. Wechsele bitte den neuen Bremssattel, wenn Du feststellst, dass der Bremssattel Öl verliert

11. Bremsen



Die Vorderradbremse kann sehr direkt reagieren. Übe das Bremsen auf einer ebenen und trockenen Oberfläche, um Dich mit dem Bremssystem vertraut zu machen. Der Bremsweg ist abhängig von Fahrergewicht, Witterung und Untergrund.

Eine leise Bremse ist kein Grund zur Sorge. Anschließend sollte der Bremsbelag leicht angezogen werden. Bei Bremsbelägen harter Qualität kann häufig ein Quietschen auftreten.

Bei weichen Belägen weniger selten, dafür aber erhöhter Verschleiß.

12. Reifen und Räder



Bei Missachtung erlischt die Betriebserlaubnis.

Die Reifen sind für den Transport nicht voll aufgepumpt.

Es wird empfohlen, die Reifen auf einen Luftdruck von 2,5 bar (250 kPa) aufzupumpen. Das kannst du an jeder Tankstelle machen. Unsere Ventile sind Standard-Autoventile.

13. Garantie

Auf den eScooter wird eine Garantie gemäß den aktuellen gesetzlichen Fristen gewährt. Von der Garantie ausgeschlossen sind Verschleißteile wie Akkus, Reifen, Schläuche, Felgen, Bremsteile, Radlager, Lenkkopflager.

Ebenfalls ausgeschlossen sind Schäden durch unsachgemäßen Gebrauch, insbesondere Springen, Treppensteigen, Gehwege, Treppen und dergleichen, Fahren auf schlammigem Untergrund, Sand oder Kies, sowie Überlastung durch zu hohes Gewicht.

Grobe Verschmutzung verursacht höheren Verschleiß und ist daher nicht abgedeckt.

13. Garantie

1. Die Batterie hat eine Garantie von sechs Monaten. Der Hersteller kann die erforderliche Nachbesserung vornehmen oder den Austausch des defekten Teils verweigern, wenn dies nur mit unverhältnismäßigen Kosten möglich ist. In diesem Fall kann der Hersteller den Mangel durch andere Nacherfüllungsmaßnahmen beseitigen.

Sind beide Arten der Nacherfüllung nur mit unverhältnismäßigen Kosten möglich, kann der Hersteller die Nacherfüllung vollständig erstatten. Dem Kunden stehen dann die gesetzlichen Ansprüche zu. Ersetzte Teile gehen in das Eigentum des Herstellers über.

2. Durch den Einbau von Ersatzteilen im Rahmen eines Gewährleistungsfalls wird die Gewährleistungsfrist ab Übergabe des Fahrzeugs an den Kunden nicht verlängert.

3. Die Gewährleistung gilt unbeschadet der Abnutzung durch normalen Gebrauch sowie der Abnutzung durch unsachgemäße Behandlung und Verwendung. Oxidation und Korrosion werden durch Umwelteinflüsse verursacht. Stellen keinen Mangel im Sinne des Gewährleistungsrechts dar.

4. Der Käufer verliert seine Garantie bei Manipulationen am Fahrzeug, wie z. B. Änderungen am Kabel, am Akku Pack, am Sensor, am Bremssystem, sowie beim Einbau von nicht vom Hersteller freigegebenen Zubehör- und Ersatzteilen.

5. Im Gewährleistungsfall übergibt der Käufer dem Verkäufer das ordnungsgemäß ausgefüllte Serviceheft inklusive Zahlungsbeleg.

14. Zubehör

Verwende nur Original-Kraftwerk E-Zubehör und -Teile. Die Verwendung von nicht spezifiziertem Zubehör kann zu Unfällen und auch zum Verlust der Garantie führen.

Kontaktiere dafür Deinen Händler oder schau auf unserer Website: www.kraftwerk-e.com

15. Fehlermeldungen

Die folgende Tabelle hilft Ihnen dabei, häufige Probleme zu identifizieren und zu beheben, die bei einem eScooter auftreten können:

Symptome	Mögliche Ursachen	Lösungen
Überhaupt keine Funktion.	Die Sicherung wurde nicht verwendet oder war defekt. Der Akku ist nicht oder nicht richtig angeschlossen. Der Ständer ging nicht hoch.	Setze die Sicherung ein. Schließe den Akku gemäß den Anweisungen an. Seitenständer hochklappen.
Der eScooter bewegt sich nicht, obwohl der Gashebel gedrückt wurde.	Der Ständer ging nicht hoch. Der Gasgriff ist defekt oder nicht richtig angeschlossen. Die Batterien können nicht mehr aufgeladen werden. Die Batterien haben das Ende ihrer Lebensdauer erreicht. Bremshebel sind angezogen. Der Bremsgriffbrecher ist defekt.	Seitenständer hochklappen Überprüfe die Verkabelung des Gasgriffs und ersetze sie bei Bedarf. Eventuell wurden die Stecker vertauscht. Tausche die Akkus des Ladegeräts aus. Ersetze die Batterien. Ersetze den Bremsgriff.
Der eScooter läuft nur sporadisch oder sehr langsam.	Die Batterien sind nicht vollständig aufgeladen oder haben ein Polaritätsproblem. Der Motor oder das Steuergerät ist überhitzt. Die Steckverbinder haben einen Wellenlängenkontakt. Die Bremsbögen sind nicht richtig eingestellt und geben den Bremskontakt frei. Der Motor lief heiß.	Lade die Batterien neu oder ersetze sie neu. Warte etwa 15 Minuten als Abkühlzeit. Gebe eine Zeit lang kein Vollgas. Überprüfe alle Verbindungen ab sie angeschlossen sind. Stelle die Bogenlinie genau ein. Lasse den Motor abkühlen. Vermeide extreme Anstiege.

15. Fehlermeldungen

Symptome	Mögliche Ursachen	Lösungen
Während der Fahrt fällt das Gerät schlagartig aus.	Die Steuerung ist defekt. Die Sicherung am Akkupack ist defekt.	Wende Dich an Deinen Händler. Ersetze die Sicherung.
Die Akkus halten nicht mehr lange oder können nicht mehr aufgeladen werden.	Batterien haben das Ende ihrer Lebensdauer erreicht oder schlechte Polarität untereinander. Das Ladegerät funktioniert nicht mehr. Das Verbindungskabel von der Ladefach zum Steuergerät ist nicht mehr richtig angeschlossen.	Ersetze die Batterien. Ersetze das Ladegerät. Überprüfe den Anschluss von Ladegerät und Kabel im Batteriefach sowie die Sicherung.
Das Licht am Ladegerät schaltet sofort auf grün.	Die Akkus sind bereits aufgeladen. Einige Modelle werden vollgeladen geliefert. Das Ladegerät ist kaputt.	Lade den Akku jedoch weitere vier Stunden auf, bevor Du den eScooter zum ersten Mal benutzt. Ersetze das Ladegerät.

16. Anleitungen



Regelmäßige und ordnungsgemäß durchgeführte Pflegemaßnahmen dienen der Werterhaltung vom Wandler K/E und sind wichtige Voraussetzungen für die Anerkennung von Gewährleistungsansprüchen. Korrosion durch mangelnde Pflege oder Winterbetrieb ist nicht gewährleistet!

- Lackgummi- und Kunststoffteile dürfen nicht mit aggressiven oder mit zu penetranten Reinigungs- oder Lösungsmitteln behandelt werden. Dies kann zu Schäden führen
- Keinen Druckstrahl zur Reinigung verwenden!
- Der hohe Wasserdruck kann schwere Schäden an Elektronik, Reifen und an Dichtungen verursachen
- Zum Waschen ein weiches, feuchtes Tuch verwenden
- Schmutz nicht trocken wischen, da sonst Kratzer im Lack entstehen

16. Anleitungen

Schutz / Pflegemittel

Der Elektroroller sollte regelmäßig und gegebenenfalls mit handelsüblichen, pH-neutralen und nicht aggressiven Konservierungs- und Pflegemitteln gewartet werden. Behandel korrosionsgefährdete Teile regelmäßig mit Konservierungs- und Pflegemitteln, besonders aber im Winter.

17. Technische Daten

Modell	Wandler K/ E 45 km/h (Wandler K/E 20 km/h)
Motor	1500W Heckmotor (500W Heckmotor)
Batterie	52V 26 Ah Lithium Batterie
Ladezeit	10-12 Stunden
Reichweite pro Ladung	65 km
Max. Geschwindigkeit	45km/h (20 km/h)
Rahmen Material	Hochfester Stahl für Batteriekasten, Aluminium für Vorder- und Hinterarmschwinge
Abmessungen (LxWxH)	1360 x 650 x 1130mm
N.W/G.W	54.5/58.8 kg
Max. Ladegewicht	120 kg
Reifengröße	14 Zoll e-Zulassung
Scheinwerfer	LED 12V e-Zulassung
Rücklicht	LED 12V e-Zulassung
Kennzeichenbeleuchtung	LED 12V e-Zulassung
Hupe	12V e-Zulassung
Spiegel	e-Zulassung
Tachometer	LCD digital display
Federung	Hydraulische Federung/Federstoß (F/R)
Bremssystem	Hydraulische Scheibenbremse (F/R)

18. Wartungen

Zu erledigende Arbeit	vor der Abfahrt	14-tägig	monatlich	wenn nötig
Alle Schrauben und Klemmen sowie Kupplungen auf festen Sitz prüfen und ggf. Anpassen			×	×
Kettenspannung prüfen, ggf. Anpassen; Kette reinigen und Ketten Öl verwenden. Punkt 4		×		×
Ggf. Steuerkopflager auf korrekten Sitz prüfen, justieren und fetten. Punkt 2			×	×
Pufferlager prüfen und festziehen. Punkt 3			×	×
Kabelzüge prüfen und einstellen			×	×
Funktionstest der Bremsanlage, falls zutreffend. Bremsbeläge einstellen, prüfen, siehe Absatz 1.	×	×		×
Reifenluftdruck prüfen und ggf. korrigieren	×		×	×
Lade den Akku mit dem mitgelieferten Ladegerät				×
Probefahrt nach Wartung, Kontrolle der Betriebssicherheit				×

18. Wartungen

18.1 Einstellung Bremssystem Vorder- und Hinterrad-Scheibenbremse

Die optimale Bremsleistung wird durch regelmäßiges Einstellen der Bremsbeläge erreicht. Löse dazu den Bremssattel von der Halterung, indem Du die beiden Imbusschrauben löst.

Die beiden Bremsbeläge sollten sich dann im sichtbaren Bereich befinden. Der Abstand zwischen den beiden Lagen sollte der Stärke des Bremsbelags entsprechen (ca. 2,5 mm).	Verwende zum Einstellen des inneren Bremsbelags den Imbusschlüssel und drehe die Schraube im Uhrzeigersinn, bis der Belag die entsprechende Position erreicht hat.	Um das Bremspedal mittig um die Bremsscheibe auszurichten, kannst Du die beiden schwarzen Schrauben leicht lösen und dann entlang des Längs Lochs verschieben, um die Position genau einzustellen.
--	--	--

Nachdem die beiden Halterungen entsprechend eingestellt wurden, kann der Bremssattel mit den beiden Einlassschrauben wieder an der Halterung montiert werden.

19. Service

Wenn Du Fragen hast oder Ersatzteile und Zubehör benötigst, wende Dich bitte an Deinen Händler oder unseren Online-Shop unter der folgenden Adresse:

Händler-Stempel:

Hersteller-Website: www.kraftwerk-e.com

19. Servicebereich Wartungen

19. Händler-Wartung Deines Fahrzeuges

Hier befindet sich Dein Wartungsbereich, welcher von Deinem Händler ausgefüllt und gestempelt werden sollte.

Wir empfehlen einen Wartungsintervall von 1000km (Erstcheck), ab 2500km (Folgechecks) in einem 2000km Intervall. Du solltest Deinen Händler aufsuchen, wenn du einen defekt am Fahrzeug feststellst. Eigene Reparaturen können zum Erlöschen der Garantie führen.

Nun wünschen wir Dir viel Spaß und allzeit gute Fahrt mit Deinem Wandler K/E.



18. Wartungen

Händler tragen hier die ausgeführten Arbeiten ein, bitte Datum und Stempel nicht vergessen!

Folgende Arbeiten wurden durchgeführt	Check	Reparatur	Austausch	Intervall

WANDLER

Elektroroller

Handelsfabrik Sachsen GmbH

Barthshügelstraße 40
01689 Weinböhla

Alle weiteren Informationen finden sie unter:
www.wandler-elektroroller.de

Händler-Stempel:



SCAN ME

www.wandler-elektroroller.de