

Fiche pédagogique

Document préparé par Nathalie Desjardins



Texte de : CATHERINE TRUDEAU

Illustrations de : JEAN-PHILIPPE MORASSE

LES ÉDITIONS DE LA BAGNOLE

Groupe cible : À partir de 7 ans

Collection : Je lis seul.e

Prix : 17,95 \$

ISBN : 978-2-89714-692-4



• Résumé •

À l'école Sacré-Cœur-de-Poulet, rien n'a de sens. La prof d'anglais ne parle qu'allemand, la brigadière est aveugle, du smoothie sort des abreuvoirs et il faut respecter les traverses de poussins. Mais on s'y amuse follement. Or, l'inspectrice scolaire n'a qu'une idée en tête : fermer cette école sur-le-champ !

Attention : c'est un univers délirant et loufoque que propose Folle École, nouveau titre de la collection Je lis seul.e. La comédienne et autrice Catherine Trudeau s'allie ici à l'illustrateur Jean-Philippe Morasse pour nous offrir une nouvelle série tout en humour et en folie, qui ravira à coup sûr les enfants... même les plus récalcitrants !

Thèmes abordés dans ce livre : humour – camaraderie – aventures



• Fiche 1 •

COMPÉTENCES

- Français : lire des textes variés, écrire des textes variés, communiquer oralement.
- Arts plastiques : réaliser des créations plastiques personnelles.

BUT : Imaginer la suite de l’histoire à la fin du chapitre 13.

MATÉRIEL

- Le roman *Passer un savon*
- La fiche de l’élève *Le plan du récit en cinq temps*
- Outils pour la correction d’un texte (dictionnaire, grammaire)
- Crayons de couleur

MISE EN SITUATION

Amorcer une discussion avec les élèves en leur demandant de regarder la couverture, son illustration et de lire également la quatrième de couverture. Leur demander de dire ce qui se passera à leur avis dans cette folle école. Comme ils peuvent le constater, ce livre sera ponctué de plusieurs aventures plus loufoques les unes que les autres.

RÉALISATION

Demander aux élèves de lire le livre jusqu’à la fin du chapitre 13. Lorsque l’ensemble des élèves auront lu le tout, informer les élèves qu’ils auront à imaginer la suite de l’histoire. Leur demander de réfléchir à ces deux questions avant de préparer leur plan d’écriture. Quelle est l’idée de feu d’Antoine ? Que fera-t-il pour convaincre l’inspectrice ?

Puisqu’ils devront écrire un récit d’aventures, faire un rappel de la structure du récit en cinq temps auprès des élèves. (Situation initiale, élément déclencheur, péripéties, dénouement et situation finale.) Le lien suivant peut servir à présenter le schéma narratif. Le deuxième exemple donné est pertinent pour cette écriture. <https://www.alloprof.qc.ca/fr/eleves/bv/francais/le-schema-narratif-f1050>

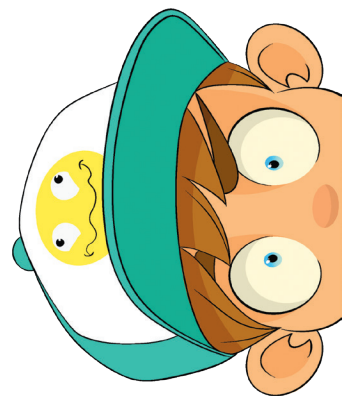
Distribuer la fiche *Le plan du récit en cinq temps* aux élèves et leur demander de remplir pour planifier leur écriture. Puisque la situation initiale et l’élément déclencheur sont déjà connus, les élèves peuvent déjà remplir ces deux parties facilement. Les inviter ensuite à mettre leur imagination à profit pour compléter leur plan et inventer une suite à l’histoire qui propose un univers aussi drôle et délirant que peut l’être celui de l’auteure Catherine Trudeau. Demander ensuite aux élèves de rédiger leur texte à partir de ce plan. Prévoir suffisamment de temps pour que les élèves puissent planifier leur récit, l’écrire, le réviser et le corriger.

RÉINVESTISSEMENT

Plusieurs pistes de réinvestissement peuvent être exploitées après l’écriture du récit. Si le temps le permet, inviter les élèves à illustrer la partie préférée de leur récit. Il est aussi possible de les inviter à présenter leur récit au reste de la classe.

LE PLAN DU RÉCIT EN CINQ TEMPS

RÉCIT EN CINQ TEMPS	
Situation initiale Décris la situation initiale en t'assurant de répondre à ces questions : qui? (les personnages), où? (le lieu où se déroule l'histoire) et quand? (à quel moment se déroule l'histoire?)	<hr/> <hr/> <hr/> <hr/>
Élément déclencheur Quel est l'événement qui vient perturber la situation initiale?	<hr/> <hr/>
Déroulement ou péripéties Quelles sont les actions réalisées par les personnages pour trouver une solution ou quelles sont les réactions de ceux-ci face à l'élément déclencheur? Comment réussiront-ils à résoudre le problème ou rétablir l'équilibre de la situation initiale?	<hr/> <hr/> <hr/> <hr/> <hr/> <hr/>
Dénouement Réussiront-ils à résoudre le problème, si oui, de quelle façon cela se fera-t-il?	<hr/> <hr/>
Situation finale Que feront les personnages à la fin de l'histoire? Retrouveront-ils la situation initiale ou une nouvelle situation? Comment se termine le récit?	<hr/> <hr/> <hr/>



• Fiche 2 •

COMPÉTENCES

- Français : lire des textes variés, écrire des textes variés.

BUT : Faire ressortir les caractéristiques des personnages.

MATÉRIEL

- Le roman *Passer un savon*
- La fiche de l'élève
Les caractéristiques des personnages

MISE EN SITUATION

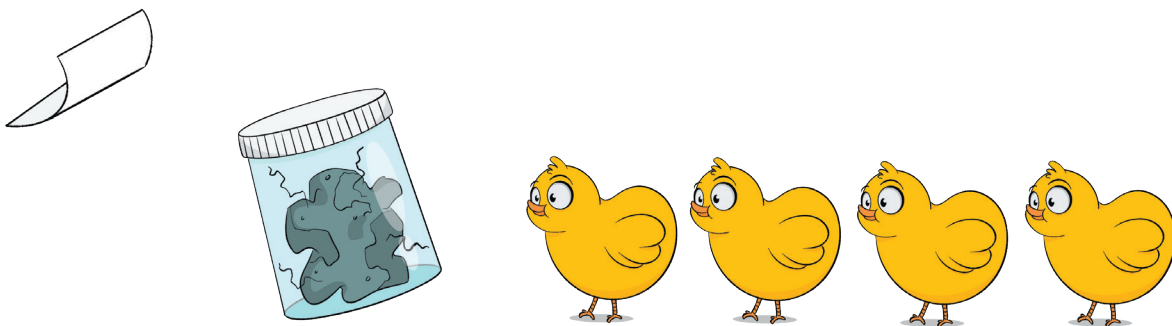
Amorcer une discussion avec les élèves en leur demandant s'ils savent ce que veut dire l'expression se faire passer un savon. Les informer que tout comme l'autrice l'a fait avec son titre, elle utilisera tout au long de son roman, des drôles d'expressions, mais aussi des jeux de mots rigolos pour identifier ses différents personnages.

RÉALISATION

Distribuer la fiche de l'élève *Les caractéristiques des personnages* aux élèves. Avant qu'ils ne commencent leur lecture, leur demander s'ils ont des hypothèses concernant le rôle des différents personnages nommés au numéro 1. Inviter ceux-ci à remplir ensuite leur fiche au fur et à mesure de leur lecture.

RÉINVESTISSEMENT

À la suite de la lecture complète du roman par les élèves, les inviter à inventer un nouveau personnage à la manière du reste des personnages et à lui donner un nom en lien avec ses traits de personnalité. Chaque élève pourrait ensuite partager son invention avec les autres élèves de la classe.



LES CARACTÉRISTIQUES DES PERSONNAGES

1. Associe chacun des personnages suivants à son rôle dans l'école.

Monsieur Légaré	Secrétaire
Madame Marie-Plume	Concierge
Madame Asson-Nafer	Enseignant
Monsieur Plingaz	Enseignante
Paul Paulette	Brigadière
Madame Lihn	Directeur

2. a) Comme tu as pu le constater, l'auteurice s'est amusée à utiliser des noms de personnages rigolos qui sont souvent en lien avec les traits de personnalité de ceux-ci. Complète le tableau en indiquant au moins un aspect physique et un trait de personnalité pour chacun des personnages.

NOM DU PERSONNAGE	ASPECT PHYSIQUE (TAILLE, CHEVEUX, DÉMARCHE, VÊTEMENTS, ETC.)	TRAIT DE PERSONNALITÉ (HABITUDES, GOÛTS, QUALITÉS, DÉFAUTS, ETC.)
Monsieur Légaré		
Madame Müller		
Madame Marie-Plume		

NOM DU PERSONNAGE	ASPECT PHYSIQUE (TAILLE, CHEVEUX, DÉMARCHE, VÊTEMENTS, ETC.)	TRAIT DE PERSONNALITÉ (HABITUDES, GOÛTS, QUALITÉS, DÉFAUTS, ETC.)
Madame Lihn		
Madame Asson-Nafer		
Monsieur Plingaz		

2. b) Invente un nom de famille drôle aux deux amis d'Antoine Laporte-Dufour à la manière de l'autrice Catherine Trudeau.

Babette _____

Colin _____

