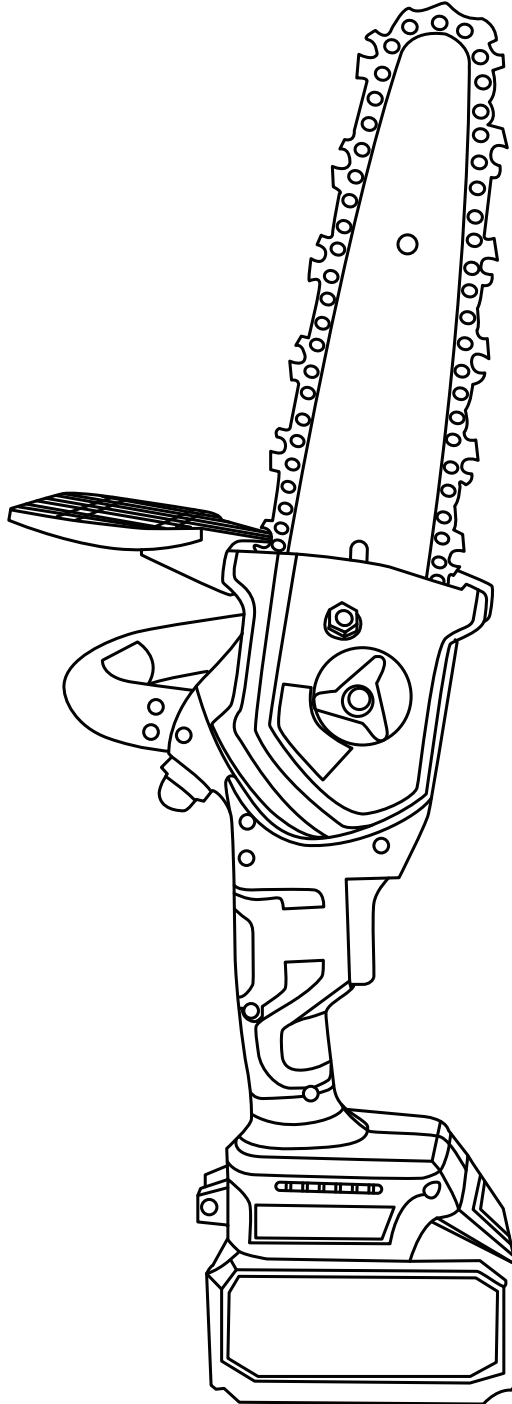


MINI TRONÇONNEUSE DE 8 POUCES

Manuel d'Utilisation



Lisez attentivement toutes les règles de sécurité et les instructions avant d'utiliser cet outil.

Avertissements sur la sécurité des outils

AVERTISSEMENT !

Lisez et comprenez toutes les instructions. Le non-respect des avertissements et des instructions peut entraîner un choc électrique, un incendie et/ou des blessures graves.

Conservez tous les avertissements et instructions pour pouvoir vous y référer ultérieurement.

Le terme "outil électrique" dans les avertissements fait référence à votre outil électrique fonctionnant sur secteur (filaire) ou à votre outil électrique fonctionnant sur batterie (sans fil).

1. Sécurité de la zone de travail

- a. Gardez la zone de travail propre et bien éclairée. Les zones encombrées ou sombres peuvent provoquer des accidents.
- b. N'utilisez pas la tronçonneuse dans des atmosphères explosives, par exemple en présence de liquides, de gaz ou de poussières inflammables. Les étincelles émanant de la tronçonneuse peuvent enflammer la poussière.
- c. Ne laissez pas les enfants ou toute autre personne s'approcher lorsque vous utilisez la tronçonneuse. Les distractions peuvent vous faire perdre le contrôle.

2. Sécurité électrique

- a. Les fiches des tronçonneuses doivent correspondre à la prise de courant. Ne modifiez jamais la fiche de quelque façon que ce soit. N'utilisez pas de fiches adaptatrices avec des outils électriques mis à la terre. Des fiches non modifiées et des prises adaptées réduisent le risque de choc électrique.
- b. Évitez tout contact du corps avec des surfaces reliées à la terre, tels que des tuyaux, des radiateurs, les cuisinières et les réfrigérateurs. Il existe un risque accru de choc électrique si votre corps est en contact avec ce type d'appareil.
- c. N'exposez pas la tronçonneuse à la pluie ou à des conditions humides. La pénétration d'eau dans l'outil électrique augmente le risque de choc électrique.
- d. Ne maltraitez pas le cordon. N'utilisez jamais le cordon pour porter, tirer ou débrancher la tronçonneuse. Maintenez le cordon à l'écart de la chaleur, de l'huile, des bords tranchants ou de pièces mobiles. Les cordons endommagés ou emmêlés augmentent le risque de choc électrique.

e. Si l'utilisation de la tronçonneuse dans un endroit humide est inévitable, utilisez une alimentation protégée par un dispositif à courant différentiel (RCD) pour réduire le risque de choc électrique.

3. Sécurité personnelle

a. Restez vigilant, regardez ce que vous faites et faites preuve de bon sens lorsque vous utilisez une tronçonneuse. N'utilisez pas la tronçonneuse lorsque vous êtes fatigué ou sous l'emprise de drogues, d'alcool ou de médicaments. Un moment d'inattention lors de l'utilisation d'une tronçonneuse peut entraîner des blessures graves.

b. Utilisez des équipements de protection individuelle. Portez toujours des lunettes de protection, des équipements de protection tels qu'un masque anti-poussière, des chaussures de sécurité antidérapantes, un casque ou des protections auditives utilisés dans des conditions appropriées peuvent réduire les blessures.

c. Empêchez tout démarrage involontaire. Assurez-vous que l'interrupteur est en position d'arrêt avant de brancher la source d'alimentation et/ou la batterie, de ramasser ou de transporter la tronçonneuse.

d. Retirez toute clé de réglage ou clé à molette avant de mettre la tronçonneuse en marche. Une clé laissée attachée à une partie rotative de l'outil électrique peut entraîner des blessures.

e. Ne pas se pencher pendant l'utilisation. Gardez une bonne position et un bon équilibre à tout moment. Cela permet de mieux contrôler la tronçonneuse dans des situations inattendues.

f. Habillez-vous correctement. Ne portez pas de vêtements amples ni de bijoux. Gardez vos cheveux, vos vêtements et vos gants à l'écart des pièces en mouvement. Les vêtements amples, les bijoux ou les cheveux longs peuvent être happés par les pièces en mouvement.

4. Utilisation et entretien des tronçonneuses

a. N'utilisez pas la tronçonneuse de manière forcée. Utilisez l'outil électrique approprié pour votre utilisation. Le bon outil électrique effectuera le travail mieux et de manière plus sûre, au rythme pour lequel il a été conçu.

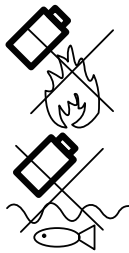
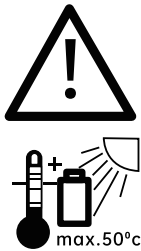
b. N'utilisez pas la tronçonneuse si l'interrupteur ne peut pas être mis en marche et arrêt. Toute tronçonneuse qui ne peut pas être contrôlée avec l'interrupteur est dangereuse et doit être réparée.

- c. Débranchez la fiche de la source d'alimentation et/ou de la batterie de la tronçonneuse avant d'effectuer tout réglage, de changer les accessoires ou de ranger la tronçonneuse. Ces mesures préventives de sécurité réduisent le risque de démarrage inattendu.
- d. Rangez la tronçonneuse à l'arrêt et hors de portée des enfants. Ne laissez pas les personnes qui ne connaissent pas la tronçonneuse ou ces instructions utiliser la tronçonneuse. Les tronçonneuses sont dangereuses entre les mains d'utilisateurs non formés.
- e. Entretenez la tronçonneuse. Vérifiez l'absence de désalignement ou de grippage des pièces mobiles, la rupture de pièces et toute autre condition susceptible d'affecter le fonctionnement de la tronçonneuse. Si elle est endommagée, faites réparer la tronçonneuse avant utilisation. De nombreux accidents sont causés par des tronçonneuses mal entretenues.
- f. Maintenez les outils de coupe affûtés et propres. Les outils de coupe correctement entretenus dont les tranchants sont affûtés sont moins susceptibles de se coincer et plus faciles à contrôler.
- g. Utilisez la tronçonneuse et les accessoires conformément à ces instructions, en tenant compte des conditions de travail et du travail à effectuer. L'utilisation de la tronçonneuse pour des opérations différentes de celles prévues peut entraîner une situation dangereuse.
- h. Les enfants doivent être surveillés pour s'assurer qu'ils ne jouent pas avec la tronçonneuse.

5. Utilisation et entretien des batteries

- a. Rechargez uniquement avec le chargeur spécifié par le fabricant. Un chargeur adapté à un type de batterie peut créer un risque d'incendie lorsqu'il est utilisé avec un autre type de batterie.
- b. Ne pas ouvrir la batterie. Evite le risque de court-circuit.
- c. Protégez la batterie de la chaleur, comme un soleil fort et continu, du feu, de l'eau et de l'humidité. Evite et réduit les risques d'explosion.
- d. N'utilisez la tronçonneuse qu'avec les batteries spécifiquement désignées. L'utilisation de tout autre batterie peut entraîner un risque de blessure et d'incendie.
- e. Lorsque la batterie n'est pas utilisée, tenez-la à l'écart d'autres objets métalliques, comme des trombones, des pièces de monnaie, des clés, des clous, des vis ou d'autres petits objets métalliques qui peuvent établir une connexion d'une borne à l'autre. Le court-circuitage des bornes de la batterie peut provoquer des brûlures ou un incendie.

f. Dans certaines conditions extrêmes, un liquide peut s'écouler de la batterie, veuillez à éviter tout contact. En cas de contact accidentel, rincez à l'eau. Si le liquide entre en contact avec les yeux, consultez immédiatement un médecin. Le liquide s'écoulant de la batterie peut provoquer des irritations ou des brûlures.



ATTENTION ! RISQUE D'EXPLOSION !

- ! Ne chargez jamais des piles non rechargeables !
- ! Protégez la batterie rechargeable de la chaleur, comme un soleil fort et continu, du feu, de l'eau et de l'humidité.
- ! Empêche le danger d'explosion.

Avertissements de sécurité pour le chargeur

- Ne laissez aucun liquide entrer en contact avec le chargeur. Un risque d'électrocution pourrait se produire.
- Ne placez pas les outils ou les chargeurs près de l'évier, du lavabo, des toilettes ou de tout autre endroit proche de l'eau.
- Ne renversez aucun liquide sur la tronçonneuse ou le chargeur. Cela pourrait court-circuiter des pièces, endommager le produit et créer un risque d'incendie ou de choc électrique.
- La température la plus appropriée pour charger les batteries se situe entre 20°C et 25°C. Pendant la charge, les batteries doivent être placées dans un endroit bien ventilé.
- La tronçonneuse ne doit pas être utilisée par des personnes (y compris des enfants) dont les capacités physiques, sensorielles ou mentales sont réduites, ou qui manquent d'expérience et de connaissances, sauf si elles ont reçu des instructions supervisées.
- Les enfants doivent être surveillés et ne doivent pas jouer avec l'appareil.
- Ne pas recharger des piles non rechargeables !

Sécurité électrique



Vérifiez toujours que la tension de l'alimentation correspond à la tension indiquée sur la plaque signalétique

Informations sur le produit

Utilisation prévue

Cet appareil est adapté au jardinage, à la taille des buissons, à la taille des petites branches, à la coupe du bois et est largement utilisé dans les jardins, les parcs, les fermes, les autoroutes, les pâturages, les vergers, les serres. Toute autre utilisation ou modification de la machine est considérée comme une utilisation inappropriée et peut entraîner des blessures physiques graves. Le fabricant décline toute responsabilité en cas de dommages imputables à une mauvaise utilisation.

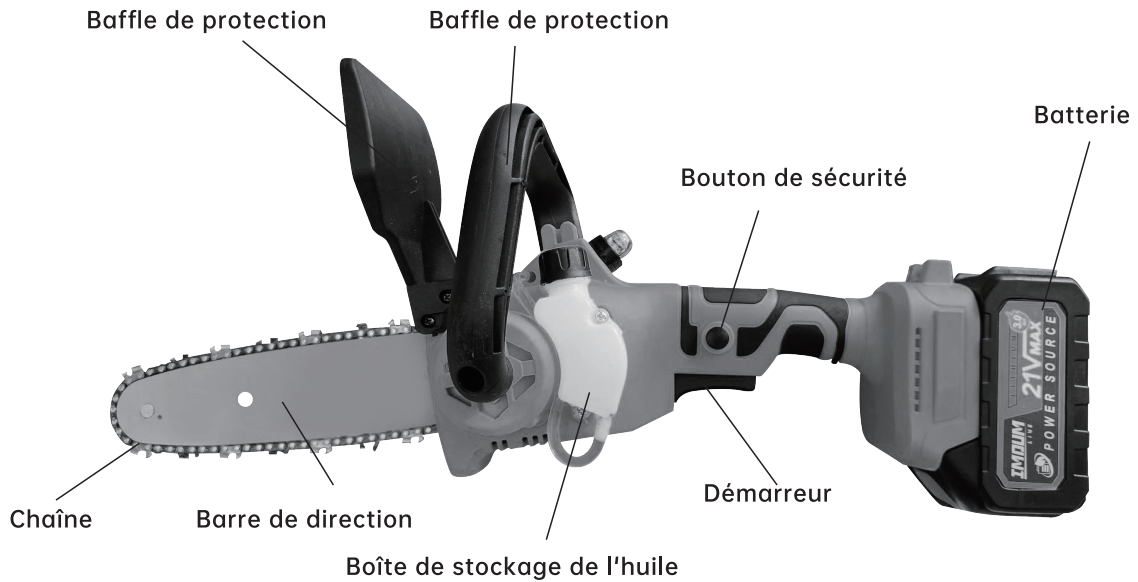
Spécifications techniques

Mini tronçonneuse de 8 pouces	
Diamètre de coupe max.	200mm
Longueur de la plaque de guidage	8 pouces
Poids	2KG
Batterie	
Type de batterie	Li-Ion
Tension	21V
Capacité	3.0AH 55Wh
Temps de charge	2 H
Temps de travail	1H

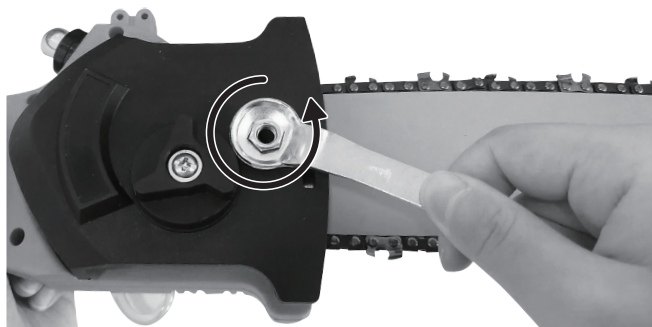
Montage



N'insérez la batterie rechargeable qu'une fois que l'appareil est complètement assemblé
Si l'appareil est mis en marche accidentellement, il y a un danger de blessure



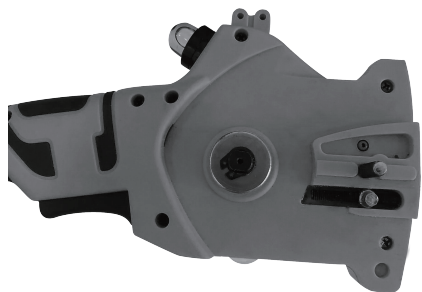
Retirer la chaîne



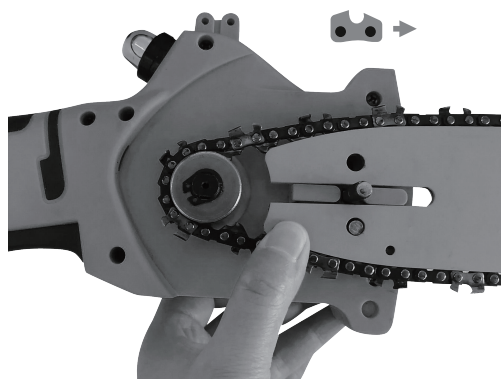
1. Desserrez la vis du couvercle dans le sens inverse des aiguilles d'une montre.
2. retirer le couvercle latéral
3. retirer la plaque de guidage et la chaîne

Installation de la chaîne

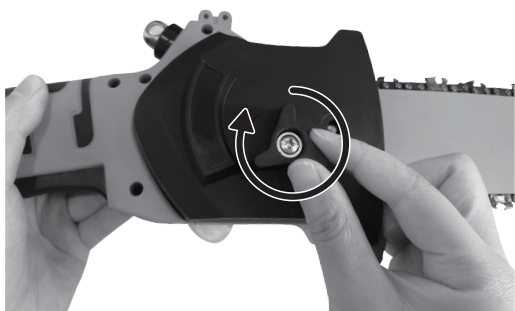
Direction de la lame de la chaîne



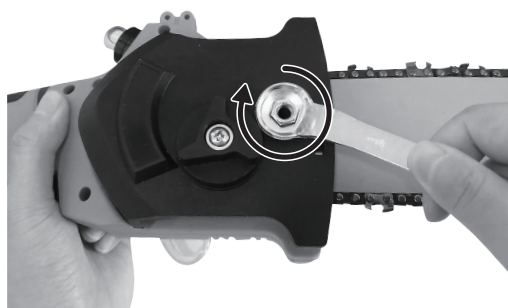
1. Nettoyez le moteur pour vous assurer qu'il n'y a pas de débris.



2. Installez la plaque de guidage et la chaîne pour vous assurer que la direction de la lame de la chaîne est correcte.



3. Ajustez la position de la boucle sur le baffle.

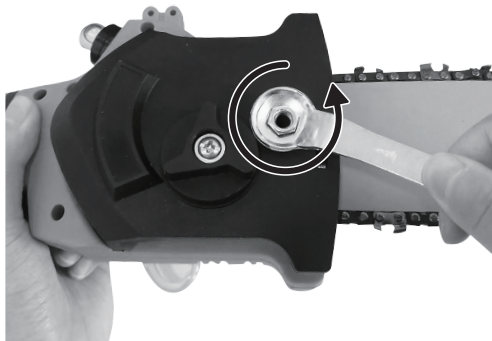


4. Serrez la vis du couvercle dans le sens des aiguilles d'une montre.

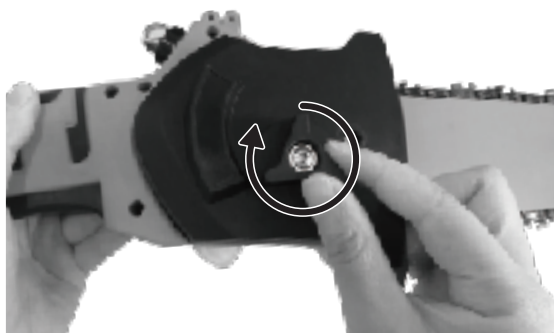
Réglage du serrage de la chaîne

Veillez ajuster le serrage de la chaîne avant d'utiliser l'appareil. Si la chaîne est trop lâche ou trop serrée, il est facile de faire tomber la chaîne ou de bloquer l'appareil.

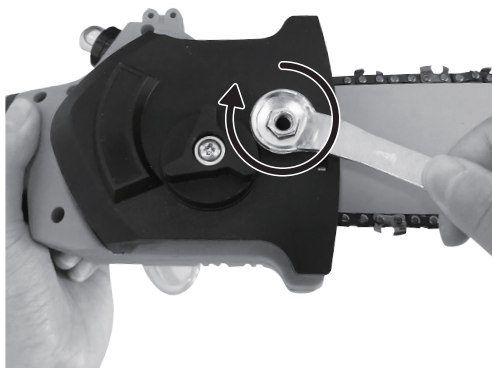
Veillez-vous ajuster en fonction des conseils suivants.



1. Desserrez la vis du couvercle dans le sens inverse des aiguilles d'une montre.



2. Réglez le serrage de la chaîne en tournant la vis du couvercle pour vous assurer qu'il n'y a qu'un espace de 0,3 cm lorsque vous tirez sur la chaîne, sinon la chaîne tombera ou provoquera un blocage de la machine/



3. Serrer la vis du couvercle dans le sens des aiguilles d'une montre

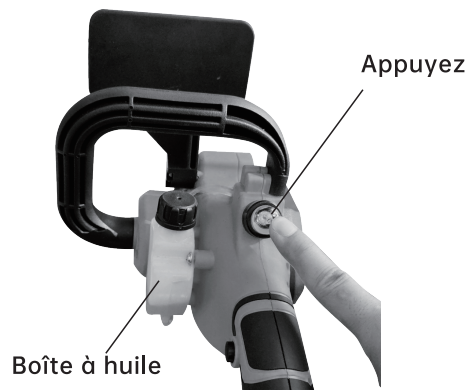
"INSTRUCTION :

Tournez lentement la vis pour régler la chaîne. Si vous voulez fixer l'écart entre la chaîne et la plaque de guidage pour vous assurer qu'elle ne se desserre pas pendant l'utilisation, serrez alors avec force l'écrou de la plaque de couverture."

⚠ "Ne continuez pas à desserrer les vis de serrage !"

⚠ "N'utilisez pas de perceuse électrique pour desserrer les vis !"

Huiler la chaîne



1. Ajoutez de l'huile de chaîne ordinaire et de l'huile de lubrification dans la boîte à huile.
2. Huilez la chaîne en appuyant sur la bulle.

Installation de la batterie dans la mini tronçonneuse



Vérifiez que l'extérieur de la batterie est propre et set avant de brancher le chargeur ou la machine



Insérez la batterie dans la base de la machine comme indiqué sur l'image. Poussez la batterie vers l'avant jusqu'à ce qu'elle s'enclenche.
(Pile : faites attention à aligner les fentes et les inserts).

Retrait de la batterie de la mini tronçonneuse

Appuyez sur le bouton de déverrouillage de la batterie.
Retirez la batterie de la tronçonneuse.



Chargement de la batterie avec le chargeur

N'exposez pas la batterie à des conditions extrêmes, telles qu'une température élevée ou un choc, sous peine de provoquer des blessures corporelles dues à la fuite de la solution électrolytique.

Avant la charge, vérifiez que la batterie est propre et sèche. Avant la première utilisation, la batterie doit être entièrement chargée.



Voyant lumineux	Statut
Rouge	Chargement
Vert	Chargement terminé

Une fois la batterie entièrement chargée, retirez la fiche du chargeur de la prise et retirez la batterie du chargeur.

*Note :

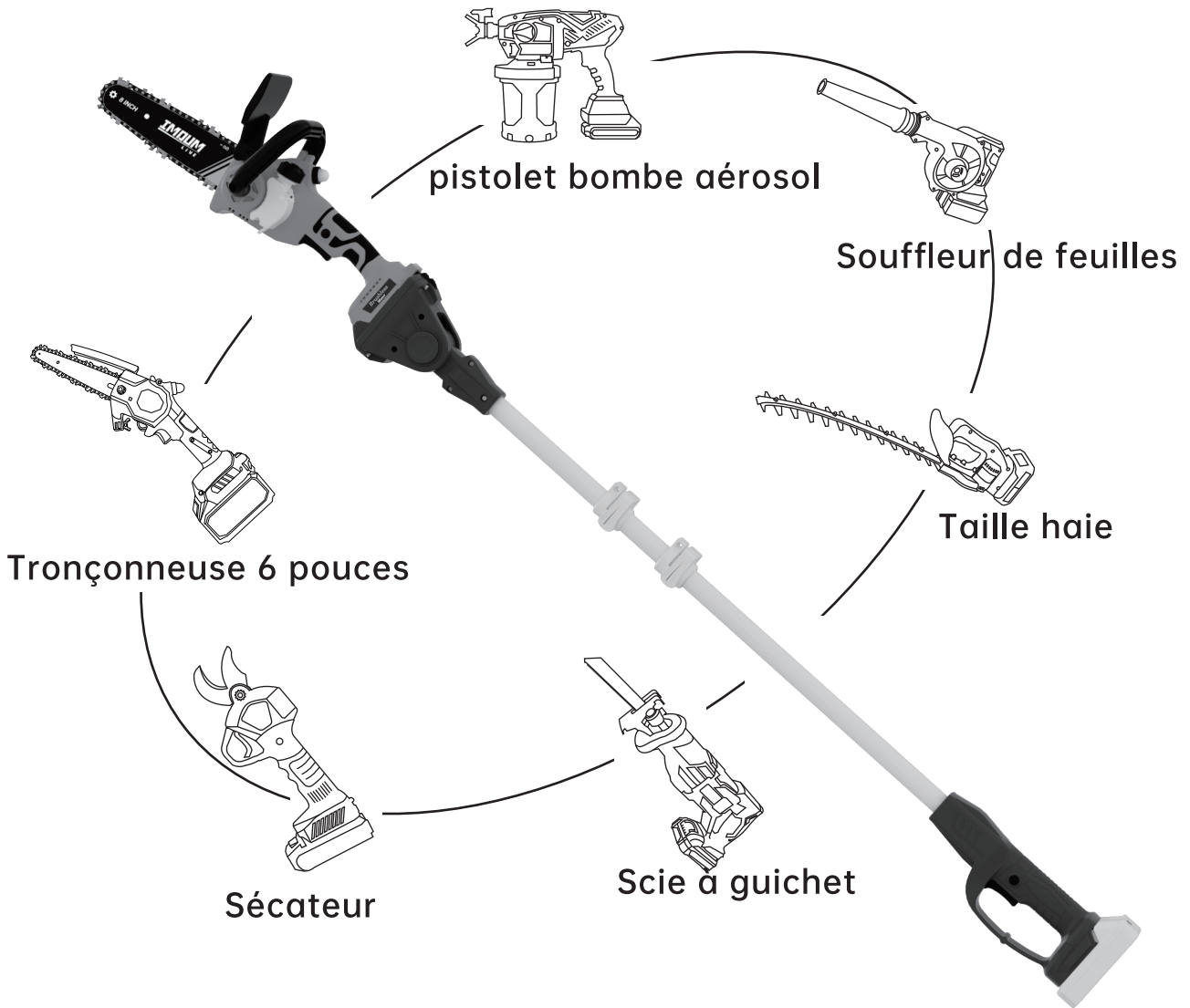
Si vous avez des questions sur le fonctionnement et l'utilisation de l'équipement, veuillez contacter notre service clientèle en ligne sur la plateforme d'achat.

Techniques de coupe

- Lorsque la tronçonneuse est en marche, gardez votre autre main à une distance d'au moins 15 cm de la zone de coupe de la lame, et la main ne doit pas être mise sur la partie tranchante.
- Pour garantir une durée de vie optimale de la tronçonneuse, ne surchargez pas l'équipement et ne coupez pas de branches d'un diamètre supérieur à 100 mm (4 pouces). La chaîne risquerait de se coincer.
- Pour protéger le bloc-piles par temps froid ou humide, placez- le sous un tissu imperméable.
- Veillez à débrancher le bloc-piles une fois l'utilisation terminée.
- N'utilisez pas cet équipement par temps de pluie.

Fonctions supplémentaires

Ce produit peut être combiné à une perche constituant ainsi une scie à poteau, ce qui vous permet de répondre aux besoins des utilisateurs dans différents scénarios, rendant ce produit très rentable :



! NOTE :

NE COMPREND PAS LA PERCHE, VOUS POUVEZ CONSULTER LA MARQUE IMOUMLIVE DANS SUR AMAZON POUR ACHETER CET ACB CESSOIRE !

Entretien et nettoyage



Avant de procéder au nettoyage et à l'entretien, toujours éteindre la tronçonneuse et retirer la batterie.

- Nettoyez soigneusement la chaîne après chaque utilisation.
- Essuyez la chaîne avec de l'huile lubrifiante et vaporisez le spray de protection des métaux. N'aspergez pas l'équipement avec de l'eau ou ne le cassez pas dans l'eau, sinon cela peut provoquer un choc électrique.
- Nettoyez régulièrement les carters de la machine avec un chiffon doux, de préférence après chaque utilisation, gardez le ventilateur, le local moteur et la poignée de l'équipement propres.
- Enlevez les saletés persistantes à l'aide d'un chiffon doux humidifié avec du savon. N'utilisez pas de solvants tels que l'essence, l'alcool, l'ammoniaque, etc. Les produits chimiques de ce type endommageront les composants synthétiques.

Environnement



Les appareils électriques et électroniques défectueux et/ou mis au rebut doivent être collectés dans les lieux de recyclage appropriés.

Condition de garantie

La période de garantie de ce produit est de 12 mois. Toutefois, cette clause ne comprend pas les points suivants :

1. Usure naturelle,
2. Dommages causés par le manque d'entretien
3. Utilisation inapproprié et autres dommages causés par l'homme.
4. Un produit modifié ou démonté par un réparateur non approuvé
5. Dommage dû à un choc
6. Utilisation d'accessoires et de batteries n'étant pas d'origine

Instruction de recyclage (WEEE)

Informations sur les équipements électriques et électroniques

Les informations suivantes sont destinées aux utilisateurs finaux et privés qui utilisent des équipements électriques et/ou électroniques.

1. Collecte séparée des déchets

Les équipements électriques et électroniques qui sont devenus des déchets sont appelés "vieux équipements". Les propriétaires de ces équipements doivent les éliminer séparément des déchets municipaux non triés. Effectivement, les vieux appareils n'ont pas leur place dans les ordures ménagères, mais dans des systèmes de collecte et de recyclage particulier.

2. Piles et batteries rechargeables

En règle générale, les propriétaires d'anciens appareils doivent séparer les piles et les batteries usagées non intégrées à l'appareil avant de les remettre à un point de collecte. Cette disposition ne s'applique pas si les déchets sont remis aux services publics de gestion des déchets en vue de leur réutilisation.

3. Options pour le retour des anciens équipements

Si vous possédez de vieux équipements, vous pouvez les déposer dans les installations mises en place par les autorités publiques chargées de la gestion des déchets pour le retour ou la collecte des vieux équipements en vue de leur traitement. Si besoin, il est également possible d'y déposer des équipements électriques et électroniques en vue de leur recyclage. Pour plus d'informations, veuillez contacter les points de collecte ou de reprise.

4. Avis de protection des données

Les anciens appareils contiennent souvent des données personnelles sensibles. Cela s'applique en particulier aux appareils liés aux technologies de l'information et des télécommunications tels que les ordinateurs et les smartphones. Dans votre propre intérêt, veuillez noter que chaque utilisateur final est responsable de l'effacement des données sur les anciens appareils à éliminer.

5. Signification du symbole « poubelle barrée »

Le symbole d'une poubelle barrée régulièrement visible sur les équipements électriques et électroniques indique que l'appareil en question doit être collecté séparément des déchets municipaux non triés.

Instruction de recyclage (WEEE)

"Le symbole de la poubelle barrée sur les piles ou les accumulateurs indique qu'ils ne doivent pas être jetés avec les ordures ménagères. Si les piles ou les accumulateurs contiennent du mercure (Hg), du cadmium (Cd) ou du plomb (Pb), vous trouverez le symbole correspondant sous le symbole de la poubelle barrée. Vous êtes légalement tenu de rapporter les vieilles piles et les vieux accumulateurs après leur utilisation. Vous pouvez le faire gratuitement dans un magasin de détail ou dans un autre point de collecte près de chez vous. Les adresses des points de collecte appropriés peuvent être obtenues auprès de votre ville ou de votre administration locale. Les piles peuvent contenir des substances nocives pour l'environnement et la santé humaine. Il convient d'être particulièrement vigilant lors de la manipulation de piles contenant du lithium en raison des risques particuliers qu'elles présentent. La collecte séparée et le recyclage des piles et accumulateurs usagés ont pour but d'éviter les externalités négatives sur l'environnement ainsi que sur la santé humaine. Veiller à éviter autant que possible la production de déchets provenant de piles usagées, par exemple en préférant des piles à durée de vie plus longue ou des piles rechargeables. Veiller à éviter de jeter des déchets dans les lieux. Réfléchissez aux moyens de réutiliser une batterie au lieu de la mettre au rebut, par exemple en la reconditionnant ou en la réparant.

IMOUM

L i V E



Marque : IMOUM LIVE

Nom du produit : Mini tronçonneuse

Numéro de modèle : DLJ08

WEEE-Reg.-Nr. DE 45049658

Fabrication : Chongqing Mouma Keji You Xian GongSi

Adresse : 4-1, 131Hao, Tian Chi Da Dao, Ba Nan Qu, Chongqing,
401320, China

EC REP

Personne responsable en UE : C&E Connection E-Commerce (DE)
GmbH

Adresse : Zum Linnegraben 20, 65933, Frankfurt am Main, Germany

E-mail : info@ce-connection.de

Nous contacter : support@imoum.com

FC CE UK RoHS    
MADE IN CHINA