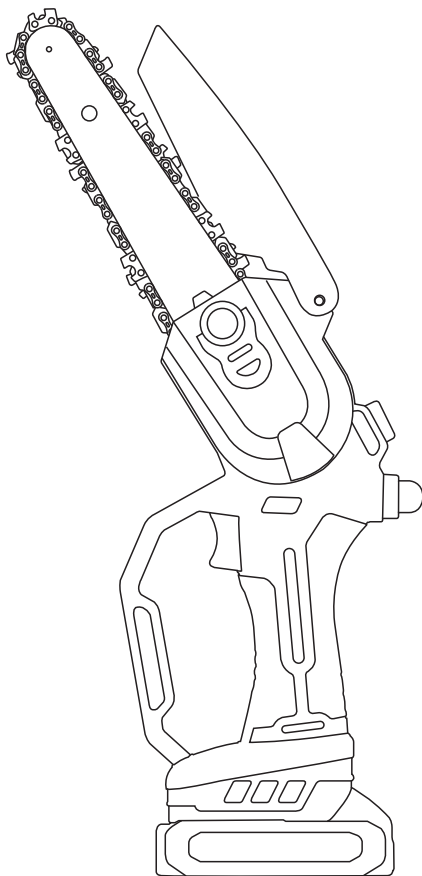


EN DE IT ES FR

6-Inch Mini Chainsaw

User manual (DLJS6)



Questions or Concerns?

contact IMOUMLIVE via **support@imoum.com**

Read all safety rules and instructions carefully before operating this tool.

• Italiano

Informazioni sul prodotto	IT.01
Funzioni estese	IT.02
Caricamento della batteria	IT.03
L'uso e la manutenzione degli utensili a batteria	IT.04
Avvertenze di sicurezza per il caricabatterie	IT.05
Diagramma del prodotto	IT.06
Come lubrificare la catena	IT.07
Corretto utilizzo del blocco di sicurezza della motosega	IT.07
Come regolare la tensione della catena	IT.08
Come sostituire la catena	IT.09
Come sostituire la catena	IT.10
Risoluzione dei problemi	IT.11
Precauzioni per la sicurezza delle motoseghe	IT.12
Manutenzione e pulizia	IT.13
Ambiente	IT.13
Servizi	IT.13

Informazioni sul prodotto

Usò previsto

Questo strumento è adatto per potare il giardino, potare arbusti, tagliare piccoli rami, tagliare il legno ed è ampiamente utilizzato in giardini, parchi, fattorie, autostrade, ranch, frutteti e serre.

Specifiche tecniche

Motosega mini da 6 pollici

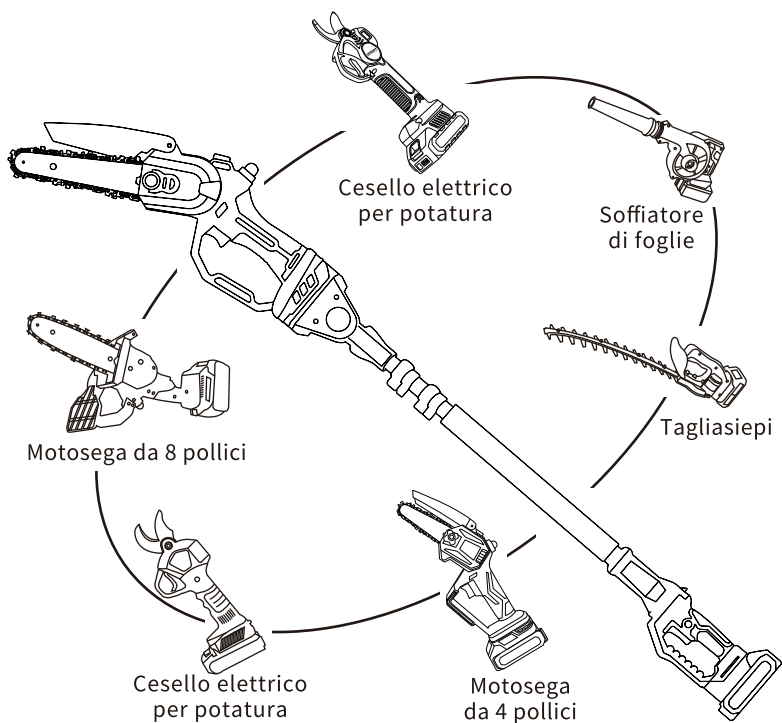
Diametro di taglio massimo	140mm
Lunghezza della piastra guida	6 pollici
Peso	1.4KG
Potencia	700W
Corriente	35A

Pacco batteria

Tipo di batteria	Li-Ion
Capacità della batteria	21V 3.0Ah 55Wh
Uscita del caricatore	21V 1.2A
Tempo di ricarica	2.5 H
Tempo di lavoro	1 H

Funzioni estese

Questo prodotto può essere combinato con un palo alto per formare una sega a palo, consentendoti di utilizzare il mezzo più economico per soddisfare le esigenze degli utenti in diversi scenari:



! NOTA

Il pacchetto non include l'asta alta. Puoi visitare il marchio IMOUMLIVE nel negozio Amazon per acquistare questo accessorio!

Caricamento della batteria

Si consiglia di caricare la nuova batteria prima di utilizzare la sega elettrica per la prima volta. Inserisci la spina di uscita del caricabatterie nella presa di ricarica della batteria, quindi collega il caricabatterie alla presa di corrente. Il LED indicatore sul caricabatterie diventerà rosso durante il processo di ricarica e diventerà verde quando la batteria è completamente carica. Ci vogliono circa 2 ore per caricare completamente la batteria.



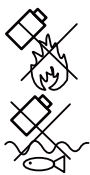
Indicatore luminoso	Status
Rosso	Caricamento
Verde	Carica completa

Dopo che la batteria è completamente carica, rimuovere la spina del caricatore dalla presa e rimuovere la batteria dal caricatore.

1. È normale che la batteria e il caricatore si riscaldino durante la ricarica.
2. Si consiglia di caricare la batteria ogni 3 mesi durante la conservazione a lungo termine per preservarne la piena durata.
3. Sono necessari circa 5 cicli di carica-scarica per raggiungere la piena capacità di una batteria nuova o conservata.
4. Si prega di NON ricaricare la batteria completamente carica dopo pochi minuti di utilizzo. Questo potrebbe ridurre potenzialmente la durata e l'efficienza della batteria.
5. Si prega di NON utilizzare batterie danneggiate, smontare il caricatore o la batteria.
6. NON caricare la batteria all'aperto o in un ambiente umido.
7. Quando la batteria è scarica, la potenza di taglio della sega elettrica diminuirà, il che è normale.
8. NON conservare la batteria in un ambiente umido.

L'uso e la manutenzione degli utensili a batteria

1. Cerca di utilizzare la batteria fornita dal produttore per collegare il dispositivo, al fine di evitare l'uso di altre batterie che potrebbero causare un malfunzionamento del dispositivo o addirittura incendiarlo.
2. Cerca di utilizzare il caricatore specificato dal produttore per la ricarica. Un caricatore adatto a un pacchetto batterie potrebbe creare un pericolo di incendio se utilizzato con un altro pacchetto batterie.
3. Non smontare il pacco batterie per evitare danni alla batteria o addirittura il rischio di cortocircuito.
4. Proteggi la batteria dal calore, come ad esempio l'esposizione continua alla luce solare intensa, il fuoco, l'acqua e l'umidità. Prevenire il pericolo di esplosione.
5. Utilizzare la motosega solo con pacchi batteria specificamente designati. L'uso di altri pacchi batteria può comportare un rischio di lesioni e incendio.
6. Quando il pacco batteria non è in uso, tenerlo lontano da altri oggetti metallici come graffette, monete, chiavi, chiodi, viti o altri piccoli oggetti metallici che possono fare contatto da un terminale all'altro. Il cortocircuito dei terminali della batteria può causare bruciature o incendi.
7. In condizioni abusive, può fuoriuscire liquido dalla batteria, evitare il contatto. In caso di contatto accidentale, sciacquare con acqua. Se il liquido entra a contatto con gli occhi, cercare immediatamente assistenza medica. Il liquido fuoriuscito dalla batteria può causare irritazione o ustioni.



ATTENZIONE! RISCHIO DI ESPLOSIONE!

Non caricare mai batterie non ricaricabili!

Proteggi la batteria ricaricabile dal calore, come ad esempio l'esposizione continua alla luce solare intensa, il fuoco, l'acqua e l'umidità. Prevenire il pericolo di esplosione.

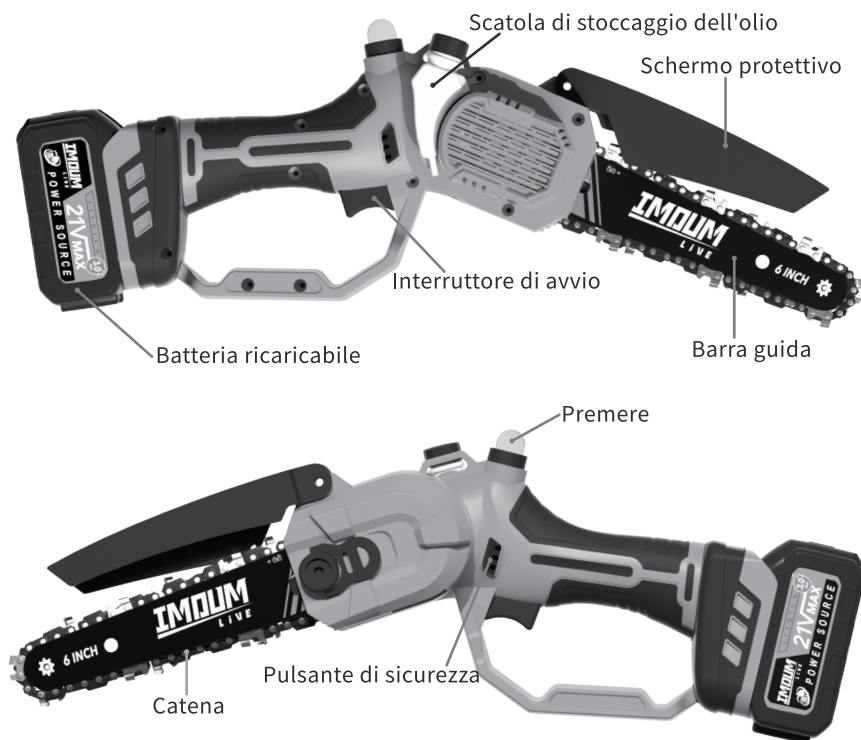
Avvertenze di sicurezza per il caricabatterie

- Non consentire a nessun liquido di entrare in contatto con il caricabatterie. Potrebbe verificarsi il pericolo di una scossa elettrica.
- Non posizionare gli utensili o i caricabatterie vicino al lavandino, al lavabo, al water o in qualsiasi altro luogo vicino all'acqua.
- Non versare liquidi di alcun tipo sulla motosega o sul caricabatterie. Ciò potrebbe causare un cortocircuito, danneggiare il prodotto e creare il rischio di incendio o di scossa elettrica.
- La temperatura più adatta per caricare i pacchi batteria è compresa tra 68°F e 77°F. Durante la ricarica, le batterie devono essere posizionate in un'area ben ventilata.
- La motosega non deve essere utilizzata da persone (compresi i bambini) con capacità fisiche, sensoriali o mentali ridotte, o mancanza di esperienza e conoscenze, a meno che non abbiano ricevuto istruzioni e supervisione.
- I bambini devono essere sorvegliati per evitare di giocare con l'elettrodomestico.
- Non ricaricare le batterie non ricaricabili!

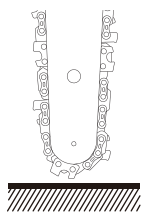
Diagramma del prodotto

⚠️ NOTA

Inserire la batteria ricaricabile solo una volta che il dispositivo è completamente assemblato. Se il dispositivo viene accidentalmente acceso, c'è il pericolo di ferirsi.

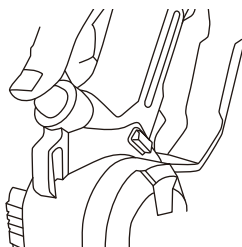


Come lubrificare la catena



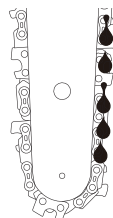
①

Terreno verticale



②

Premere la scatola dell'olio



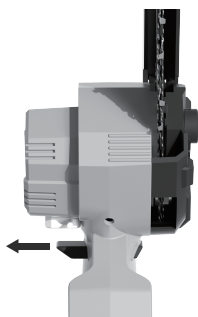
③

S lubrificazione delle catene

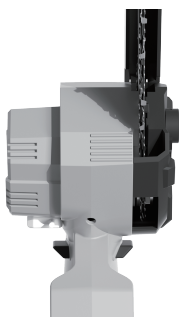
1. Tieni la motosega verticalmente con la lama rivolta verso il basso e premi una volta la scatola dell'olio per consentire al lubrificante di fluire lungo la catena.

2. Aspetta che il lubrificante si diffonda lungo la catena, quindi avvia la motosega e lasciala in folle due volte.

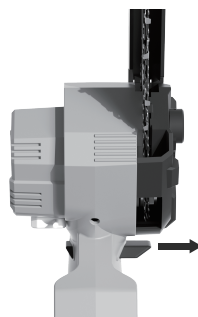
Corretto utilizzo del blocco di sicurezza della motosega



SBLOCCARE



BLOCCARE



SBLOCCARE

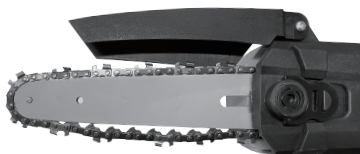
NOTA

Quando la motosega non è in uso, spostare la sicura nella posizione "Blocco" per evitare lesioni accidentali.

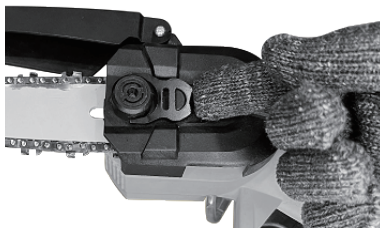
I vantaggi del nostro interruttore di sicurezza:

1. Può essere facilmente utilizzato dagli utenti, che preferiscano utilizzare la mano sinistra o destra.
2. La nostra motosega richiede solo il rilascio del blocco di sicurezza, consentendo di utilizzare l'apparecchio semplicemente premendo il pulsante "Avvio". Ciò riduce l'affaticamento della mano e migliora l'efficienza lavorativa rispetto ai blocchi di sicurezza tradizionali.

Come regolare la tensione della catena



Se la catena si allenta durante l'uso, seguire i seguenti passaggi per regolare la catena.



1. Sollevare la maniglia del dado di copertura.



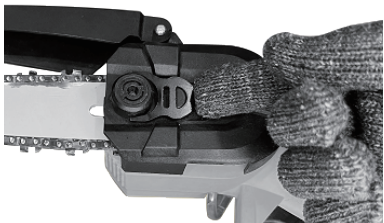
2. Ruotare il dado in senso antiorario per allentarlo. La catena si bloccherà automaticamente in posizione (Non è necessario rimuovere il dado, solo allentarlo). Dopo che la catena si è bloccata automaticamente, stringere il dado in senso orario.

! NOTA

Quando la catena non può essere automaticamente serrata, è necessario verificare se ci sono trucioli di legno o corpi estranei bloccati tra gli ingranaggi del motore e la catena. Si prega di pulirli accuratamente prima di riaggiustarli.

Come sostituire la catena

Rimozione della catena



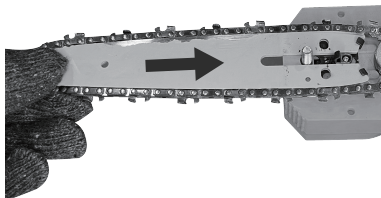
1. Sollevare la maniglia dell'anello di copertura.



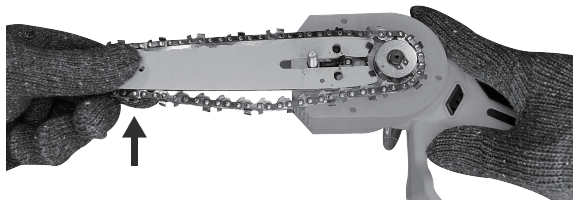
2. Ruotare l'anello in senso antiorario.



3. Sollevare il parafango verso l'alto per aprirlo.



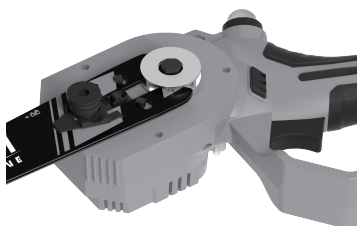
4. Indossare i guanti, premere fermamente la guida della sega e spingerla verso il motore fino a sentire un suono di "clic".



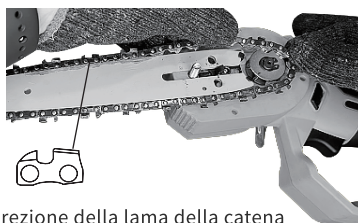
5. Dopo che la barra guida è allentata, la catena può essere rimossa direttamente.

Come sostituire la catena

Installare la catena.

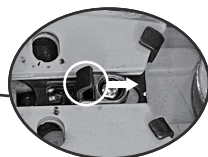
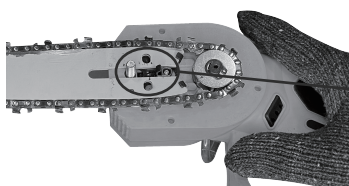


1. Pulisci il motore per assicurarti che non ci siano detriti.



Direzione della lama della catena

2. Installare la piastra guida e la catena per assicurarsi che la direzione della lama della catena sia corretta.



Pulsante di blocco

3. Dopo aver installato la catena, premere il pulsante di blocco della catena verso destra e il perno di guida bloccherà automaticamente la catena.

! NOTA

Mantenere le dita lontane dall'area della catena e della barra guida durante la pressione del blocco per evitare pizzicamenti. Assicurarsi anche che non ci siano oggetti estranei tra la catena e la barra guida durante la pressione del blocco.



4. Quando si copre la piastra di copertura, sollevare il parafango verso l'alto e quindi posizionare la piastra di copertura al suo posto.



5. Assicurarsi che la piastra di copertura sia ben chiusa prima di stringere il dado in senso orario.

Risoluzione dei problemi

Problema	Possibile motivo	Soluzione possibile
La catena è allentata/cade/esce	La catena non è installata correttamente	Durante l'installazione della catena, incastrare la catena nella scanalatura della guida, quindi attivare la leva di bloccaggio per bloccare automaticamente la catena (Nota: durante l'attivazione della leva di bloccaggio, fare attenzione a non mettere le dita tra la guida e la catena per evitare schiacciamenti), e infine verificare se la catena è correttamente installata.
	La copertura non è bloccata saldamente, causando il suo allentamento	Durante l'installazione della piastra di copertura, premere la piastra di copertura con una mano per evitare allentamenti o disallineamenti, e la piastra di copertura deve essere ben serrata prima di bloccare le viti della piastra di copertura.
	L'eccesso di trucioli di legno fa sì che la catena si allenti	Si prega di pulire regolarmente le segature per assicurarsi che non ci siano corpi estranei nelle parti rotanti del motore della motosega.
Durata	Batteria scarica	Bisogno di caricare
	Il tempo effettivo di utilizzo varia in base alla durezza, al diametro del legno e alla temperatura esterna	/
	Le prestazioni delle batterie al litio diminuiranno significativamente in un ambiente a bassa temperatura o ad alta temperatura, e la durata si ridurrà	/
Impossibile tagliare il legno	La direzione della lama della catena è invertita	Controlla la lama e reinstalla la catena
Impossibile pompare l'olio	Il coperchio del serbatoio dell'olio è troppo stretto	Si prega di allentare leggermente il coperchio per consentire la circolazione dell'aria.
	L'oleatore si sta riempiendo troppo	Versare un po' di olio e lasciare 1/3 dello spazio nel serbatoio dell'olio per garantire il funzionamento della pressione interna.
	Il tubo dell'olio è piegato	Verificare se il tubo trasparente che collega il serbatoio dell'olio è piegato. In caso affermativo, è necessario regolarlo per mantenere il normale flusso di olio.
Smettere di funzionare	Problema di batteria	Controlla che la batteria sia correttamente installata e che sia carica. Se hai una batteria di ricambio, puoi sostituirla per verificare se la macchina si accende.
	Lo strumento si surriscalda	L'utilizzo continuo dell'attrezzo per un lungo periodo può causare surriscaldamento. Lascia raffreddare completamente l'attrezzo e prova ad usarlo nuovamente.
Accessori e altre domande	/	Alcuni accessori come catene e batterie possono essere acquistati separatamente presso il negozio IMOUMLIVE. Per ulteriori assistenza, contattare direttamente il nostro servizio clienti. Controlla la copertina e trova le nostre informazioni di contatto lì

Precauzioni per la sicurezza delle motoseghe

1. Non utilizzare la motosega forzatamente. Applica lo strumento elettrico corretto per la tua applicazione. Lo strumento elettrico corretto svolgerà il lavoro in modo migliore e più sicuro al ritmo per il quale è stato progettato.
2. Non utilizzare la motosega se l'interruttore non può essere acceso e spento. Qualsiasi motosega che non può essere controllata con l'interruttore è pericolosa e deve essere riparata.
3. Scollegare la spina dalla fonte di alimentazione e/o la batteria dalla motosega prima di effettuare eventuali regolazioni, cambiare gli accessori o riporre la motosega. Queste misure preventive di sicurezza riducono il rischio di accensione accidentale.
4. Conservare le motoseghe non utilizzate fuori dalla portata dei bambini. Non consentire a persone non familiari con le motoseghe o con queste istruzioni di utilizzarle. Le motoseghe sono pericolose nelle mani di utenti non addestrati.
5. Mantenere la motosega. Verificare l'allineamento errato o il blocco delle parti mobili, i pezzi rotti e qualsiasi altra condizione che possa influire sul funzionamento della motosega. Se vi sono danni, far riparare la motosega prima dell'uso. Molti incidenti sono causati da motoseghe mal mantenute.
6. Mantenere affilate e pulite le attrezzature da taglio. Le attrezzature da taglio adeguatamente mantenute hanno bordi di taglio affilati che sono meno inclini a incagliarsi e più facili da controllare.
7. Utilizzare la motosega e gli accessori in conformità alle istruzioni, tenendo conto delle condizioni di lavoro e del lavoro da svolgere. Utilizzare la motosega per operazioni diverse da quelle previste può causare situazioni pericolose.
8. I bambini devono essere sorvegliati per garantire che non giochino con le motoseghe.

Manutenzione e pulizia

NOTA

Prima della pulizia e della manutenzione, spegnere sempre la motosega e rimuovere la batteria.

- Pulire attentamente la catena dopo ogni utilizzo.
- Pulire la catena con olio lubrificante e spruzzare con uno spray protettivo per metalli.
- Non spruzzare l'attrezzatura con acqua né immergerla nell'acqua, in quanto potrebbe causare una scossa elettrica.
- Pulire regolarmente le custodie della macchina con un panno morbido, preferibilmente dopo ogni utilizzo, mantenendo puliti la ventola, il vano motore e l'impugnatura dell'attrezzatura.
- Rimuovere lo sporco persistente utilizzando un panno morbido inumidito con acqua e sapone. Non utilizzare solventi come benzina, alcool, ammoniaca, ecc. Questi prodotti chimici danneggeranno le componenti sintetiche.

Ambiente



Gli apparecchi elettrici o elettronici difettosi e/o dismessi devono essere raccolti presso i punti di riciclaggio appropriati.

Servizi

Ogni prodotto imoumlive include automaticamente una garanzia di 1 anno. Per rendere il processo di supporto clienti veloce e facile, registra il tuo prodotto online su **www.imoum.com**.

Se scopri che il tuo prodotto è difettoso nel periodo di garanzia specificato, contatta l'Assistenza clienti tramite **support@imoum.com**. NON smaltire il tuo prodotto prima di contattarci. Una volta che il nostro team di assistenza clienti avrà approvato la tua richiesta, restituisce il prodotto con una copia della fattura e dell'ID dell'ordine.

Orario di supporto: Lun-Ven, 9:00-17:00 PST/PDT

Si prega di avere a portata di mano la fattura d'acquisto e il numero d'ordine prima di contattare l'assistenza clienti.

IMOUM

L I V E



Brand: IMOUMLIVE

Product name: Mini Chainsaw

Model number: DLJS6

WEEE-Reg.-Nr. DE 95546078

Manufacture: Chongqing Mouma Keji You Xian GongSi

Address: 4-1, 131Ha0, Tian Chi Da Dao, Ba Nan Qu,
401320,Chongqing, China

EC REP

EU Responsible Person: C&E Connection

E-Commerce (DE) GmbH

Address: Zum Linnegraben 20, 65933, Frankfurt am
Main,Germany

E-mail: info@ce-connection.de

Contact Us:support@imoum.com

FC **CE** **UK** **RoHS**         **MADE IN CHINA**