



LE CHOIX
LE PLUS SÛR!

secu **E**ENTRY

Mode d'emploi pour l'aménagement d'un
système de fermeture pour logement vacancier

secuENTRY 7094 AbFeWo Software

Cher client, chère cliente,

nous vous remercions d'avoir choisi le logiciel AbFeWo de gestion de serrures de la maison BURG-WÄCHTER.

Avec le logiciel secuENTRY AbFeWo, il est possible de générer des codes invité à validité temporaire pour des logements ou maisons de vacances à louer. En combinaison avec la gamme de serrures secuENTRY, vous avez ainsi la possibilité d'administrer le contrôle des accès à votre maison ou logement de vacances et autres aménagements de ce genre.

Les codes invité générés peuvent bien sûr également être utilisés pour des portes communes, barrières ou garages.

Dans le code à six chiffres généré par le logiciel AbFeWo sont contenues toutes les informations sur la durée de validité choisie, moment du départ compris. Ceci est assuré par des algorithmes complexes au moment où le code est généré.

La transmission du code au cylindre de fermeture secuENTRY des logements respectifs n'est pas nécessaire.

Nous vous souhaitons beaucoup de plaisir à l'utilisation du nouveau logiciel de gestion.

Sommaire

1	LOGICIEL SECUENTRY ABFEWO GÉNÉRALITÉS	3
1.1	Protection des données et désinstallation..... Fehler! Textmarke nicht definiert.	
2	PARAMÉTRAGE LOGICIEL SECUENTRY	4
3	INITIALISATION LOGICIEL SECUENTRY ABFEWO	5
3.1	Créer / ouvrir un mandant..... Fehler! Textmarke nicht definiert.	
3.1.1	Créer un nouveau mandant..... Fehler! Textmarke nicht definiert.	
3.1.2	Création de mandant local..... Fehler! Textmarke nicht definiert.	
3.1.3	Consulter mandant existant Fehler! Textmarke nicht definiert.	
3.2	Gestion des serrures..... Fehler! Textmarke nicht definiert.	
3.2.1	Paramètres serrures Fehler! Textmarke nicht definiert.	
3.3	Configuration	13
3.3.1	Paramètres code AbFeWo	13
3.4	Administration	18
3.4.1	Utilisateurs	Fehler! Textmarke nicht definiert.
3.5	Transmission de données..... Fehler! Textmarke nicht definiert.	
3.5.1	Transmission des données..... Fehler! Textmarke nicht definiert.	
3.5.1.1	Transmission via l'appli clé BURG WÄCHTER.....	25
3.5.1.2	Transmission via l'adaptateur USB du logiciel	25
4	LOGICIEL ABFEWO SECUENTRY	28
4.1	Configuration - Paramètres	28
4.2	Gestion de serrure..... Fehler! Textmarke nicht definiert.	
4.2.1	Code AbFeWo	33
4.2.2	Historique.....	36

1 Logiciel secuENTRY AbFeWo Généralités

Le logiciel AbFeWo secuENTRY sert à générer de manière sécurisée des codes invité afin de permettre un contrôle simple et fiable des locations de votre maison ou logement de vacances ou encore grand complexe de locations vacancières par exemple.

Cette notice traite principalement des étapes nécessaires à la mise en place de la gestion des serrures et la création des codes invité souhaités.

Pour ce faire, il faut d'abord installer le logiciel. Exécutez le fichier „secuENTRY AbFeWo.exe“.

Important : Sachez qu'il y a trois programmes logistiques (secuENTRY AbFeWo Init, secuENTRY Setup und secuENTRY AbFeWo) ainsi que le cas échéant certains programmes supplémentaires nécessaires à installer les uns après les autres ! Veuillez s'il-vous-plaît exécuter chaque installation jusqu'au bout.



Image 1 : Icônes des trois programmes installés sur le bureau

Pour terminer l'installation du logiciel, il faut brancher la sentinelle fournie („dongle“) sur le PC. Ensuite, définissez une nouvelle banque de données locale et choisissez l'emplacement d'enregistrement ainsi que le mot de passe.

Remarque : Toutes les informations sur l'installation, la sauvegarde des données et la désinstallation sont disponibles en détaillé dans la notice d'installation du logiciel secuENTRY PRO.

https://www.burg.biz/wp-content/uploads/2018/03/BW_secuENTRY-7083-Software-PRO_web.pdf

1.1 Sauvegarde des données et désinstallation

Pour une sauvegarde des données, l'ensemble de la banque de données du dossier doit être enregistré. Le dossier et le chemin du dossier sont fixés par Vous lors de l'installation.

Enregistrez ce dossier une seconde fois sur un autre périphérique. En cas de perte des données, vous pourrez alors les récupérer.

Lors d'une désinstallation du logiciel, le programme utilisateur est conservé.

2 Paramétrage logiciel secuENTRY

Avant de commencer l'aménagement du plan de fermetures de votre maison de vacances, vous devez d'abord (une fois l'installation du logiciel achevée) passer tous les cylindres de porte en mode AbFeWo à l'aide des paramètres du logiciel secuENTRY.

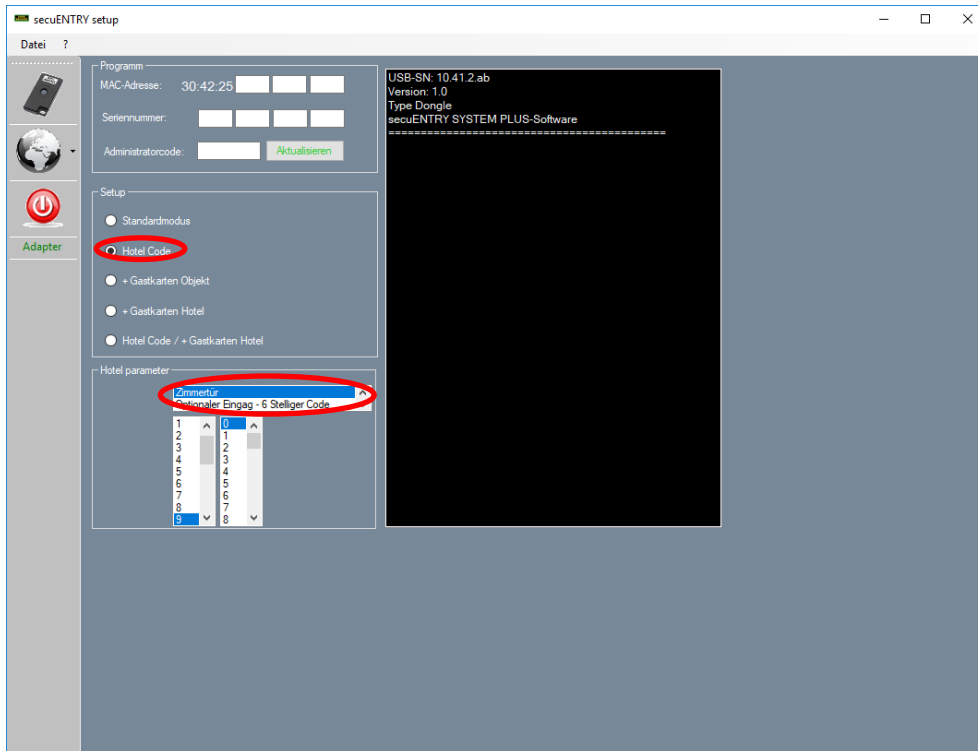


Image 2 : Paramètres du logiciel SecuENTRY, réglage des cylindres sur l'option porte de chambre dans le mode hôtel

Vous pouvez ce faisant choisir si vous souhaitez ou non programmer une porte de chambre ou une entrée optionnelle.

3 Logiciel d'initialisation secuENTRY AbFeWo

Une fois achevés l'installation et le réglage des cylindres de porte à l'aide des paramètres du logiciel secuENTRY, c'est la fenêtre suivante qui apparaît lors de l'ouverture du logiciel d'initialisation secuENTRY AbFeWo.

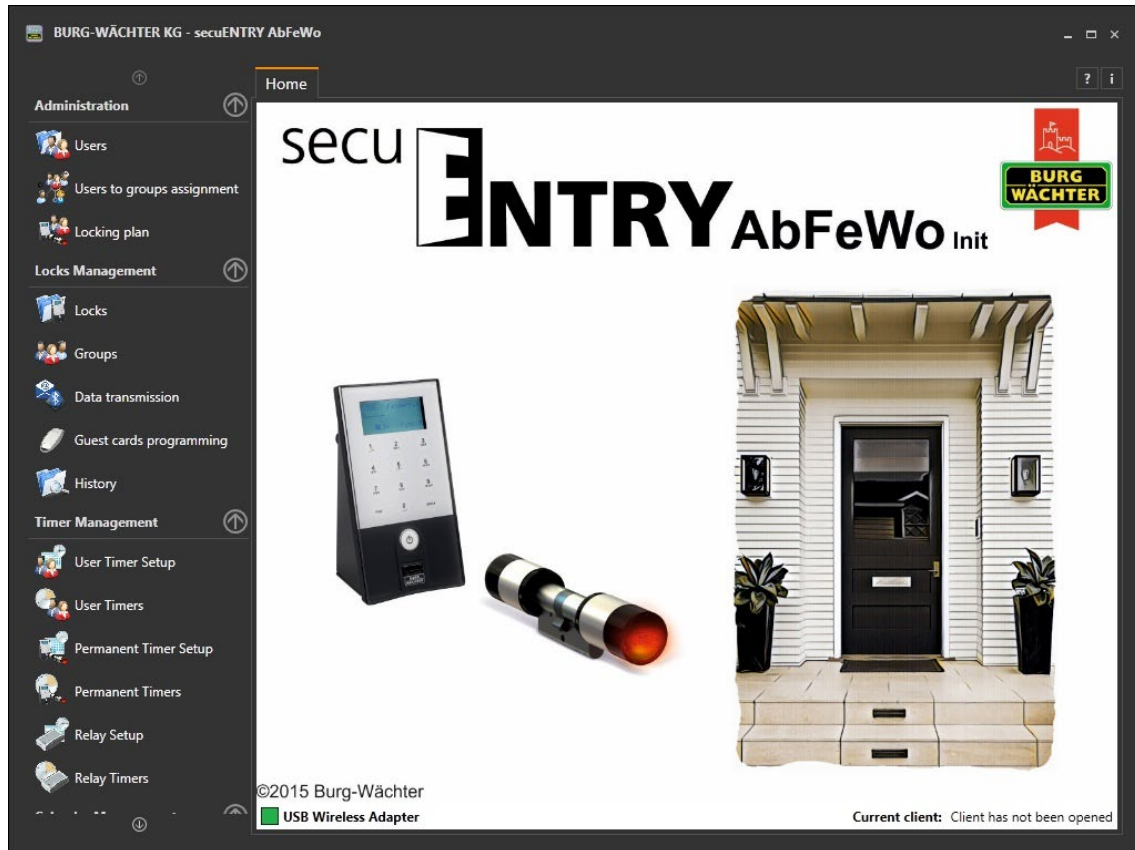


Image 3 : Fenêtre de démarrage logiciel init. secuENTRY AbFeWo

Le système reconnaît automatiquement si un adaptateur USB valide pour ce logiciel est branché, ceci est visible au code couleur dans le coin inférieur de la fenêtre principale.

Sur la page gauche, toutes les catégories principales sont représentées.

- Administration
- Gestion des serrures
- Gestion du temps
- Gestion du calendrier
- Configuration
- Gestion des mandants

Celles-ci sont de nouveau classées en sous catégories individuelles. Avec la flèche à côté des catégories, on peut ouvrir et fermer l'onglet des sous-catégories. On sélectionne les sous-catégories en cliquant sur un lien et le menu correspondant apparaît alors dans la fenêtre principale.

Veuillez prendre en considération que le QR-code fourni avec les différents équipements et lisible par webcam ou avec la caméra de votre smartphone est nécessaire pour l'enregistrement de ces appareils individuels par le logiciel.

Attention : en cas de perte du QR-code fourni, il n'est plus possible d'enregistrer les appareils dans le logiciel. Veillez donc à les conserver précieusement !

Astuce : Le QR-Code peut aussi être sauvegardé sous forme électronique comme fichier scanné ou comme photo sur un support de données (ex. : clé USB) bien protégé.

3.1 Créer / consulter un mandant

Avec le logiciel d'initialisation *AbFeWo secuENTRY* il est possible de gérer autant de mandants que souhaité. Le terme mandant est à comprendre comme un objet, un périphérique.

Commencer par créer un nouveau mandant ou sélectionner un mandant déjà existant afin de pouvoir aménager un système de fermeture ou d'en modifier un existant.

Sous la rubrique **gestion des mandants**, vous pouvez distinguer entre

- Ouvrir un mandant et
- Créer un mandant

3.1.1 Créer un nouveau mandant

Si vous n'avez pas encore créé de nouvelle banque de donnée locale après l'installation, vous devez d'abord créer un nouveau mandant. Cliquez sur le menu **1**, et la fenêtre suivante s'ouvrira :

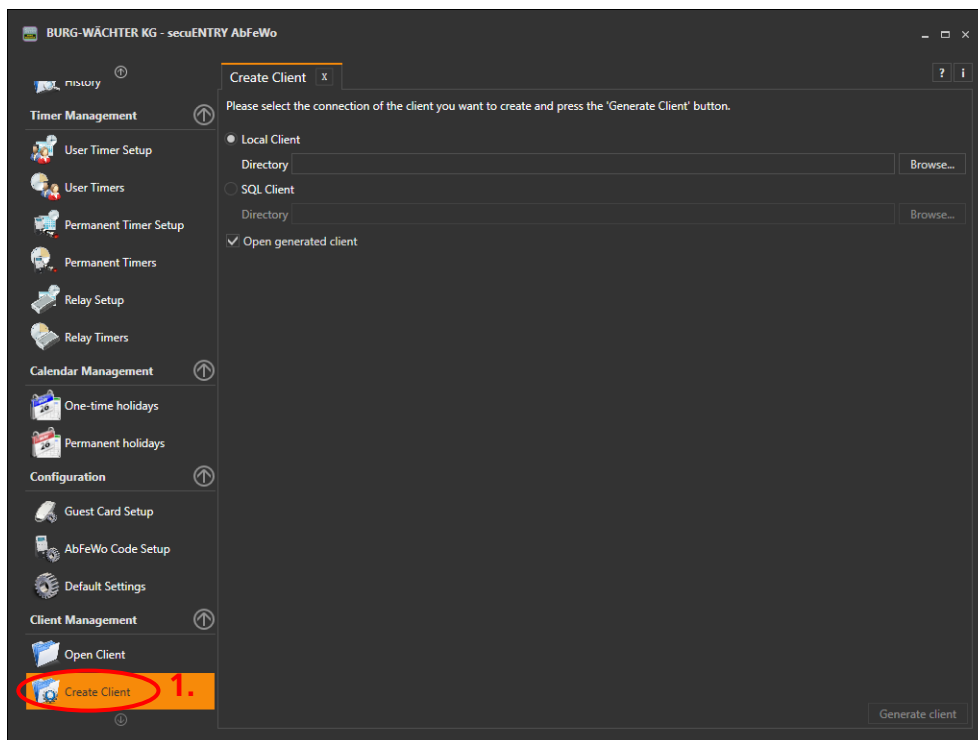


Image 4 : Assistant logiciel mandant

Pour créer un nouveau mandant, procédez comme suit :

- Décidez si vous souhaitez créer un mandant local ou un mandant SQL. Pour un mandant SQL, le fichier se trouve sur un serveur au contraire du mandant local.

3.1.2 Création de mandant local

- Le logiciel vous propose un emplacement d'enregistrement pour vos données si vous souhaitez créer un mandant local. Pour cela, vous devez sélectionner l'interface **1** afin d'accéder à un sous-menu.

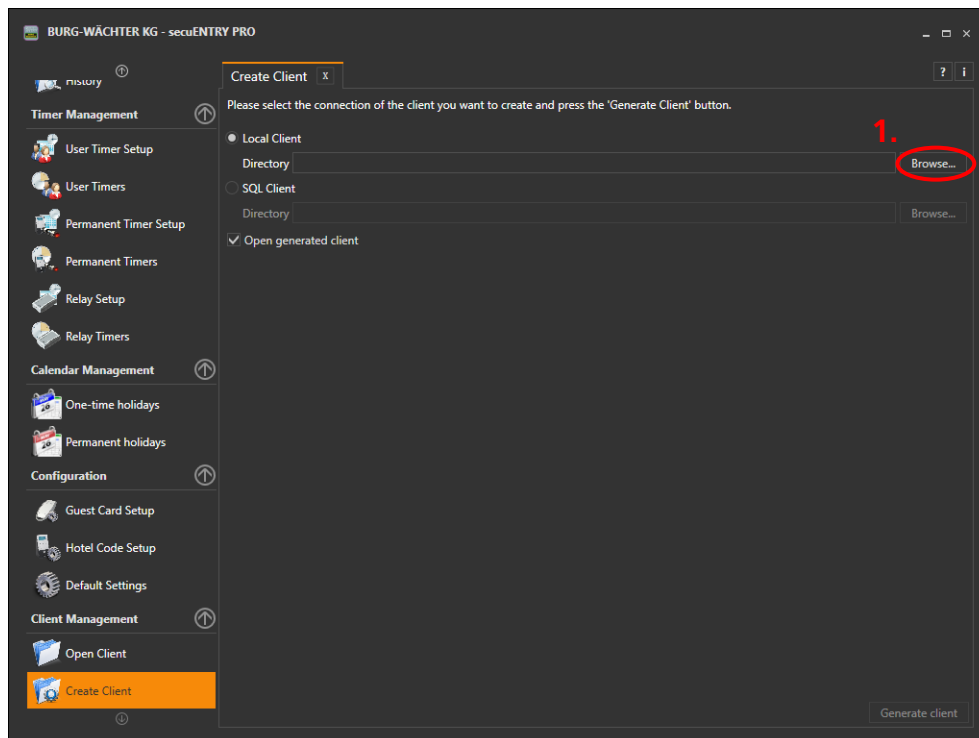


Image 5 : Assistant logiciel mandant

L'emplacement par défaut est le suivant sous Windows 7 :

C:\ProgramData\BURG-WÄCHTER\secuENTRY\TSE.sdf

C'est ici que le mandant est enregistré avec l'extension .sdf.

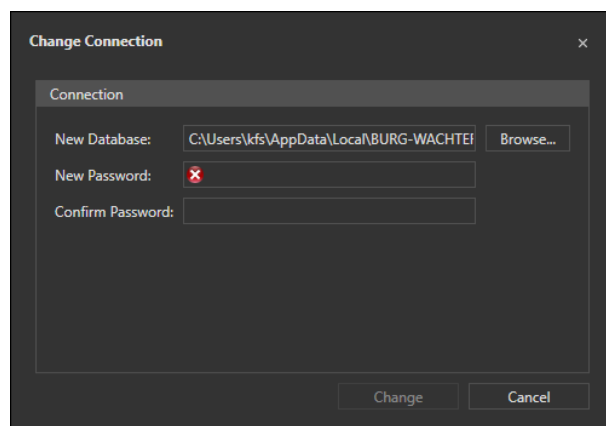


Image 6 : Saisie de liste et de mot de passe

- L'emplacement d'enregistrement peut aussi être fixé par vous (par exemple sur une clé USB). Pour ce faire, cliquez sur l'interface **2** et sélectionnez un emplacement d'enregistrement.

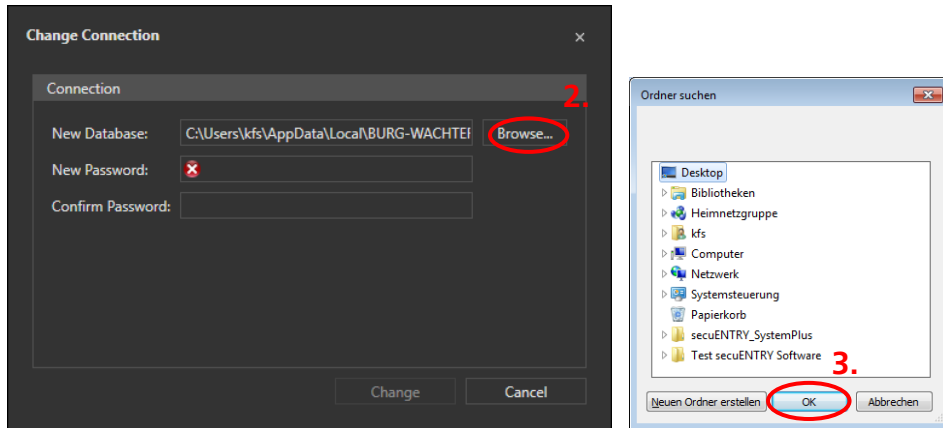


Image 7 : Paramétrage logiciel banque de données locale

- Attribuez un mot de passe dans les zones de saisie **4** afin de protéger vos données. Confirmez votre saisie dans l'interface numéroté **5**.

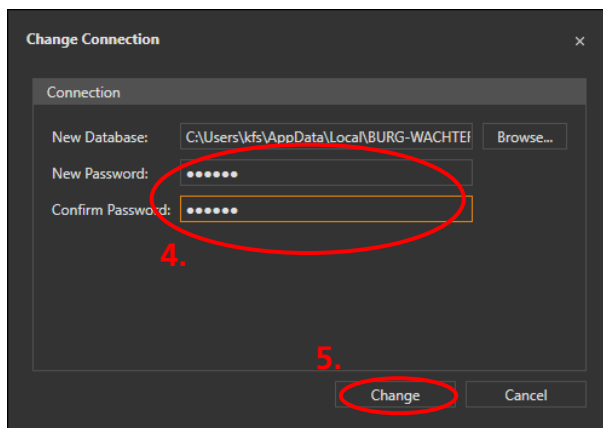


Image 8 : Saisie de liste et de mot de passe

- Confirmez de nouveau votre saisie, dans l'interface **6**.

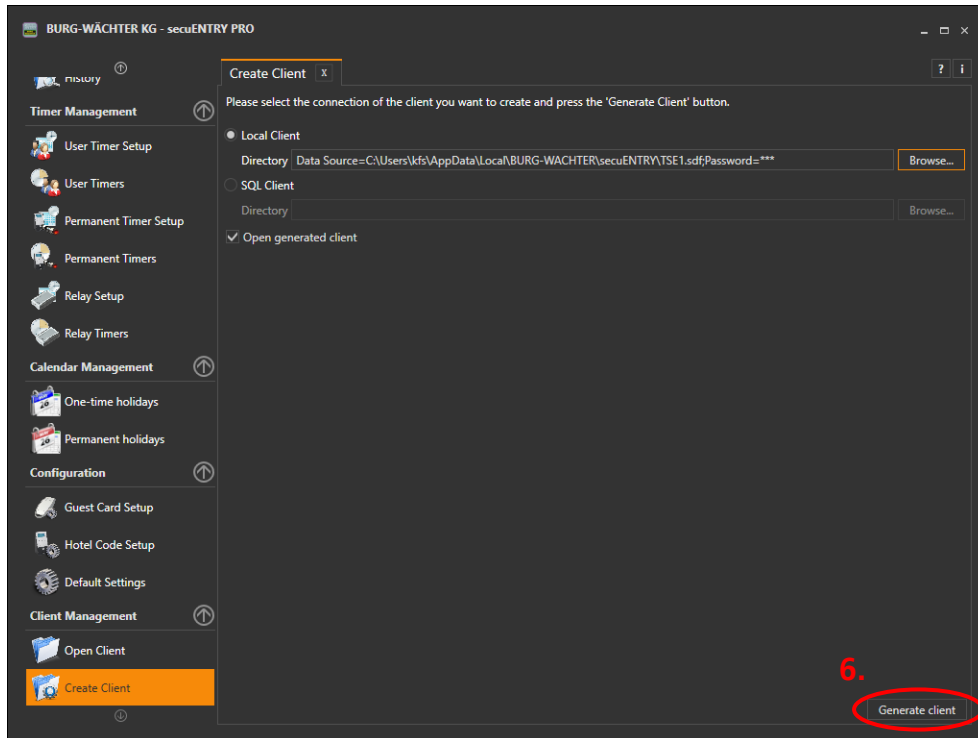


Image 9 : création de mandant

- Confirmez le message d'information avec le bouton OK.

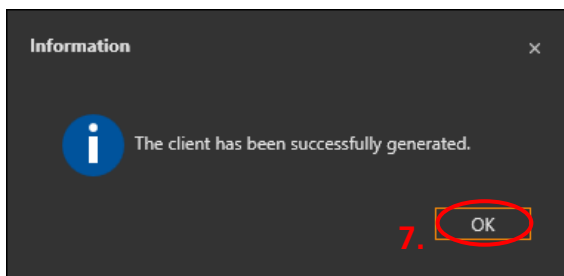


Image 10 : mandant enregistré avec succès.

3.1.3 Ouvrir un mandant existant

Sous ce point, vous pouvez ouvrir un mandant déjà existant, pour le modifier par exemple.

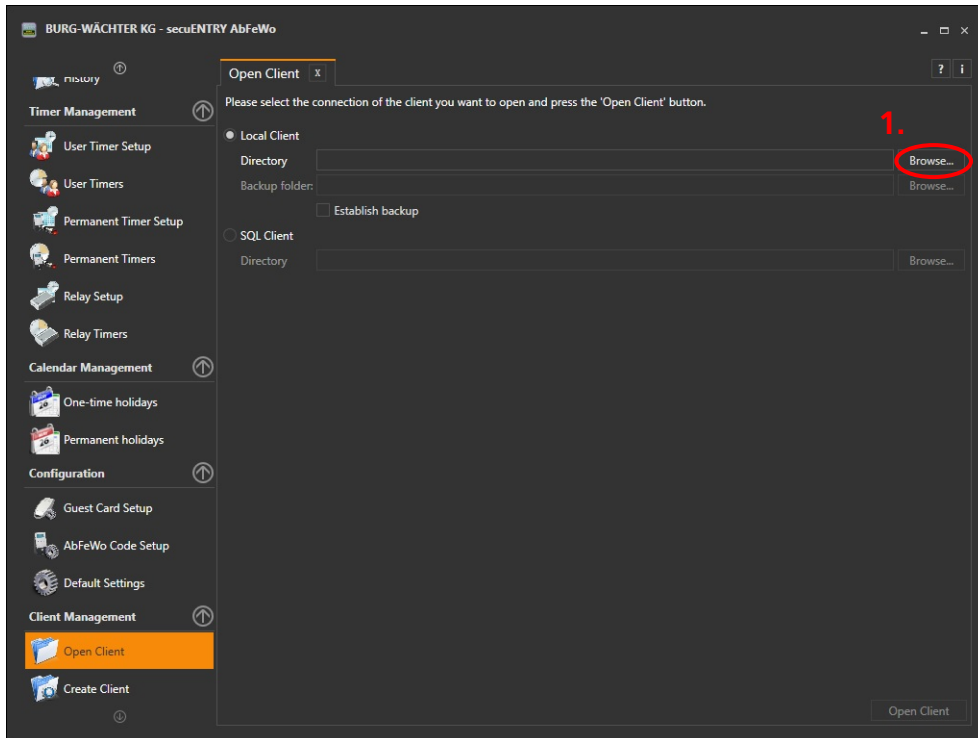


Image 11 : ouvrir un mandant

Choisissez le chemin correspondant via l'interface **1** puis le fichier lui-même via l'interface **2**. Identifiez-vous en saisissant le mot de passe en **3**. Enfin, confirmez votre saisie en **4**.

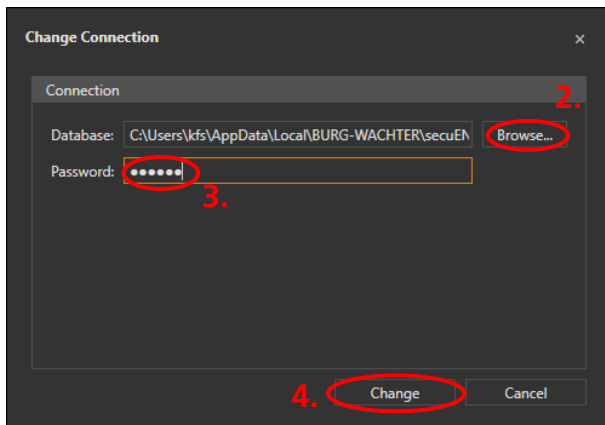


Image 3 : Saisie de liste et de mot de passe

Si vous souhaitez créer une sauvegarde, sélectionnez „Créer sauvegarde” en **5**. La ligne de dossier sauvegarde est alors activée. Si vous souhaitez modifier le dossier choisi par défaut, utilisez l'interface **6** et confirmez votre choix avec OK.

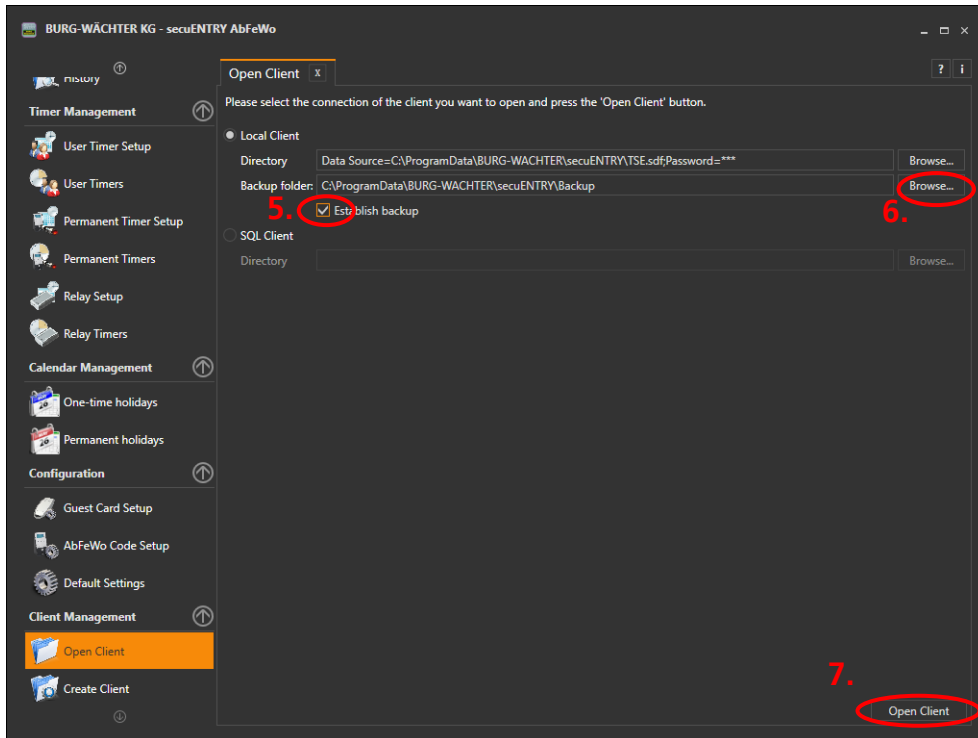


Image 13 : Ouvrir mandant

A chaque ouverture de la banque de données, une sauvegarde est alors automatiquement effectuée.

Confirmez votre saisie pour ouvrir un mandant via l'interface **7**, puis confirmez le message d'information qui suit en **8**.

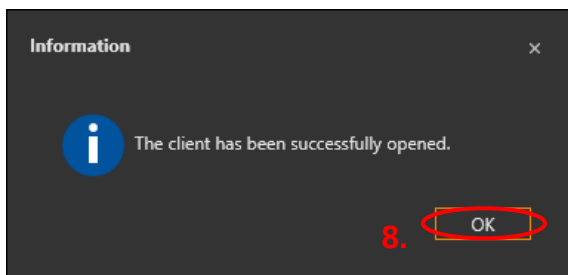


Image 14 : Mandant ouvert avec succès.

3.2 Gestion de serrure

Ce point du menu traite de toutes les fonctions en rapport avec l'aménagement/installation des serrures individuelles, le partage des différentes serrures en plusieurs groupes, la transmission des données, l'historique ou la programmation des cartes invité.

3.2.1 Paramétrage serrures

Dans le sous-chapitre **Paramétrage serrures**, les cylindres de porte souhaités peuvent être ajoutés ou bien des cylindres de porte déjà existants peuvent être configurés. Lors de la sélection, la fenêtre suivant apparaît :

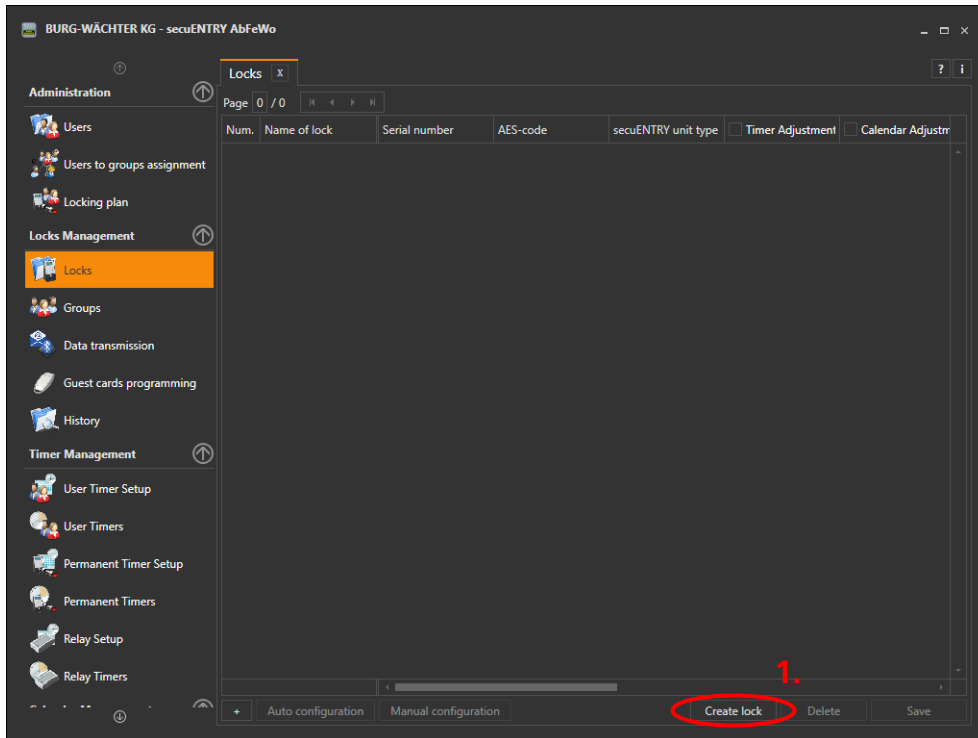


Image 15 : Gestion de serrure „Paramétrage serrures“

Ajoutez une nouvelle serrure en **1**, la fenêtre suivante s’ouvrira :

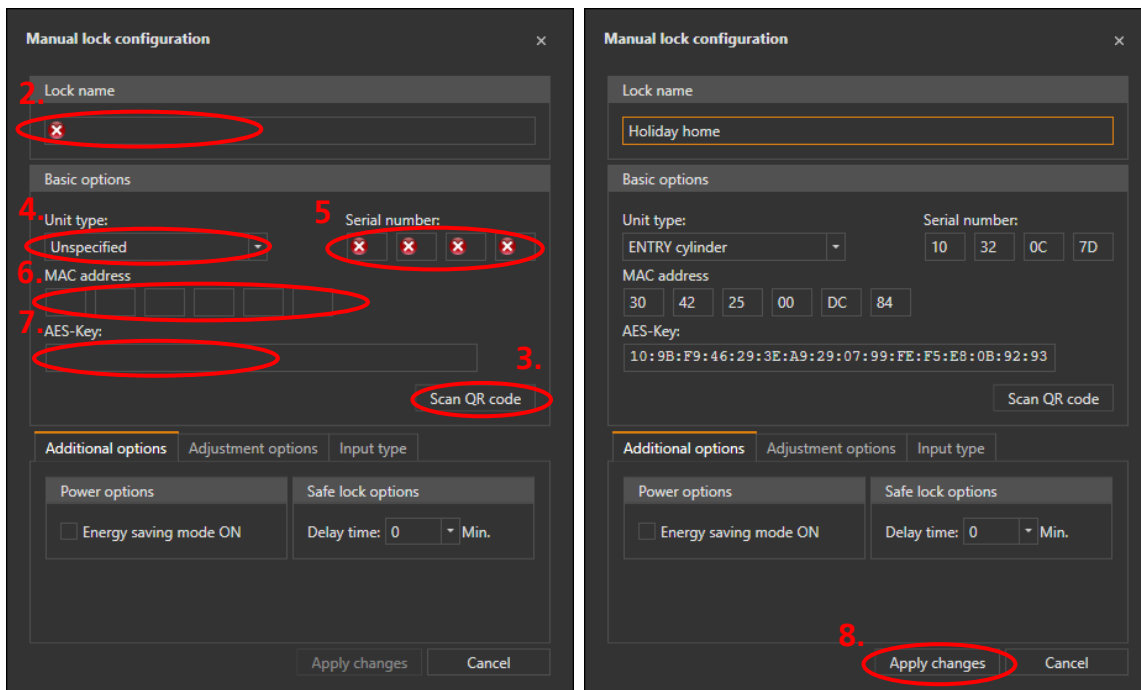


Image 16 : Configuration serrure

Définissez un nom de serrure dans le champ **2**. Ensuite, scannez le QR-code de la serrure via une webcam, en **3**, afin que les données demandées soient remplies automatiquement. Vous pouvez sinon renseigner manuellement le type d’exploitation en **4**, le numéro de série en **5**, l’adresse MAC en **6** ainsi que la clé AES en **7**, conformément à la fiche QR. Validez la saisie en **8**.

La serrure apparaîtra ensuite dans la liste des serrures.

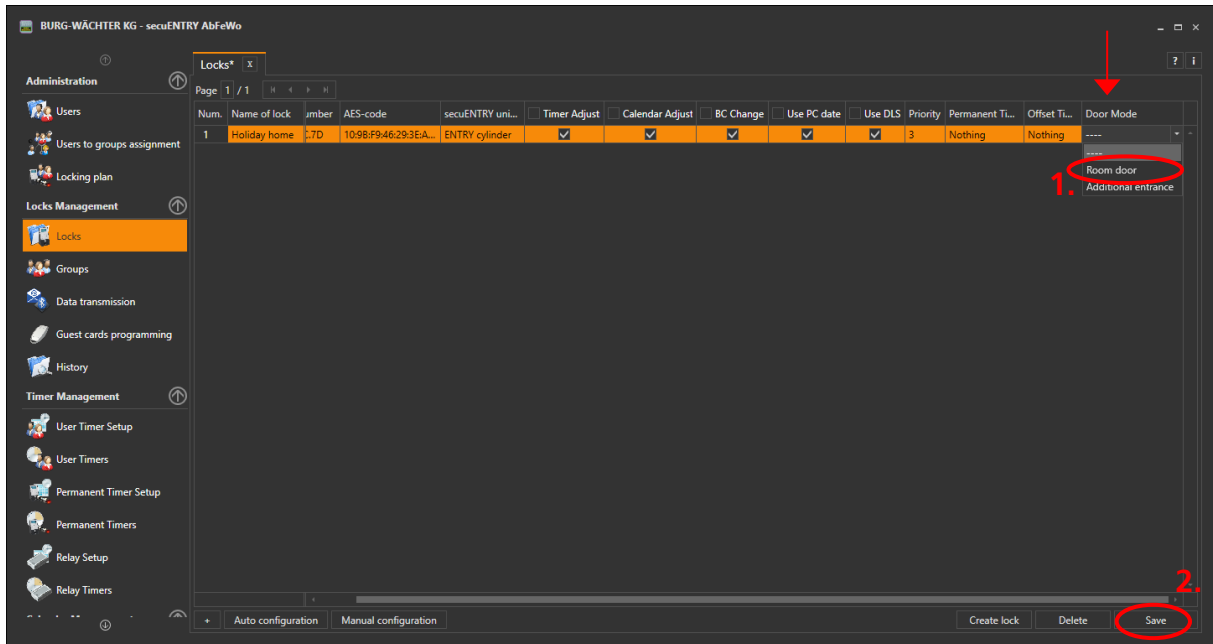


Image 17 : Liste des serrures

Important : Dans la colonne **Mode porte**, chaque serrure doit être définie, peu importe qu'il s'agisse d'une porte de chambre ou d'une entrée optionnelle. En sélectionnant le champ correspondant, le paramétrage associé peut être effectué via un menu déroulant en **1**.

Les entrées optionnelles sont des portes communes comme par exemple une porte d'entrée ou de garage.

Pour créer un système de fermeture pour des logements de vacances, cette attribution à la colonne Mode porte est obligatoire, c'est-à-dire que les serrures programmées doivent être définies comme portes de chambre ou entrées optionnelles dans ce cas-là. Enregistrez les données saisie, en **2**.

Vous pouvez accéder à d'autres détails sur l'aménagement d'une serrure et les différentes possibilités de paramétrage dans l'explication vidéo du logiciel secuENTRY PRO que vous trouverez sur notre page internet.

https://www.youtube.com/watch?v=r_TEEJkpESk&list=PLIoNiKBuvx3vcyClbHVpmV69fGRz0pw_E&index=2&t=2s

3.3 Configuration

Dans la catégorie *Configuration* sont effectués des paramétrages généraux de programmes.

Vous trouverez aussi de plus amples informations à ce sujet dans l'explication vidéo subsidiaire. Dans ce qui suit ne sera traité que le **paramétrage code AbFeWo**.

3.3.1 Paramétrage code AbFeWo

Dans ce menu, vous pouvez effectuer tous les paramétrages nécessaires à l'attribution des serrures aux pièces associées.

Dans l'exemple présent, nous partirons d'une maison de vacances à un seul niveau, c'est-à-dire qu'il n'y aura pas d'étage à paramétrer.

Commencez par définir le nombre d'étages (0) dans le champ **1**. Puis confirmez votre

saisie en 2.

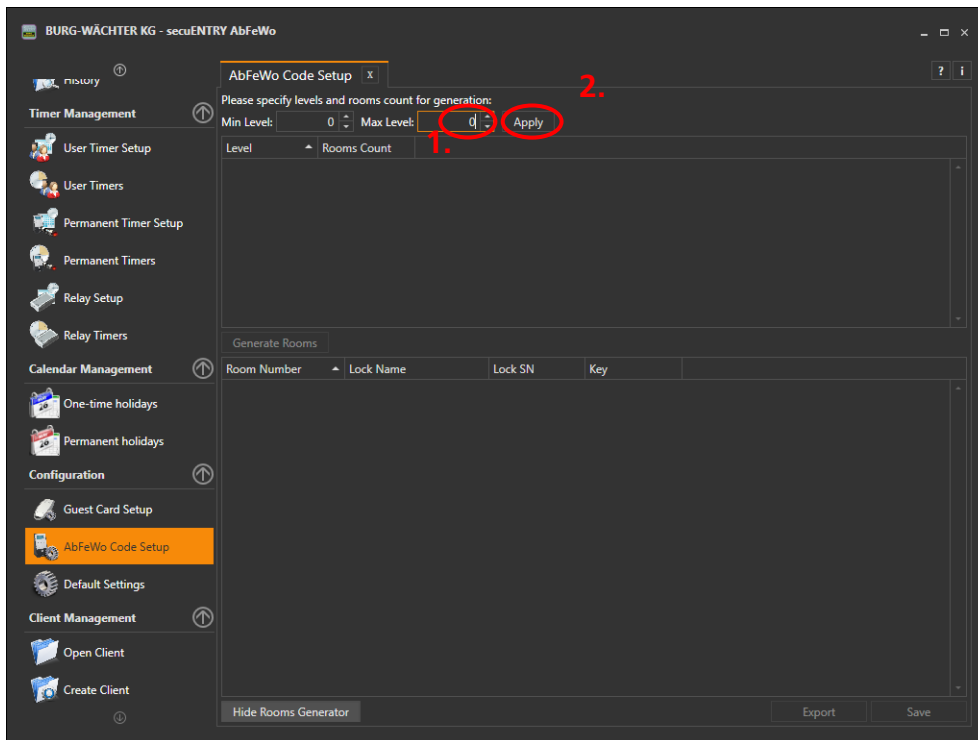


Image 18 : Paramétrage Code AbFeWo, fixer nombre d'étage

Les étages sont listés conformément au nombre que vous avez indiqué. Pour chaque étage, une seule pièce/chambre est initialement définie. Vous devez donc au besoin modifier le nombre de pièces selon l'agencement que vous indiquerez, cf. champ numéro 3. Lorsque vous avez sélectionné pour chaque étage le nombre de chambres, vous pouvez valider votre choix via l'interface 4.

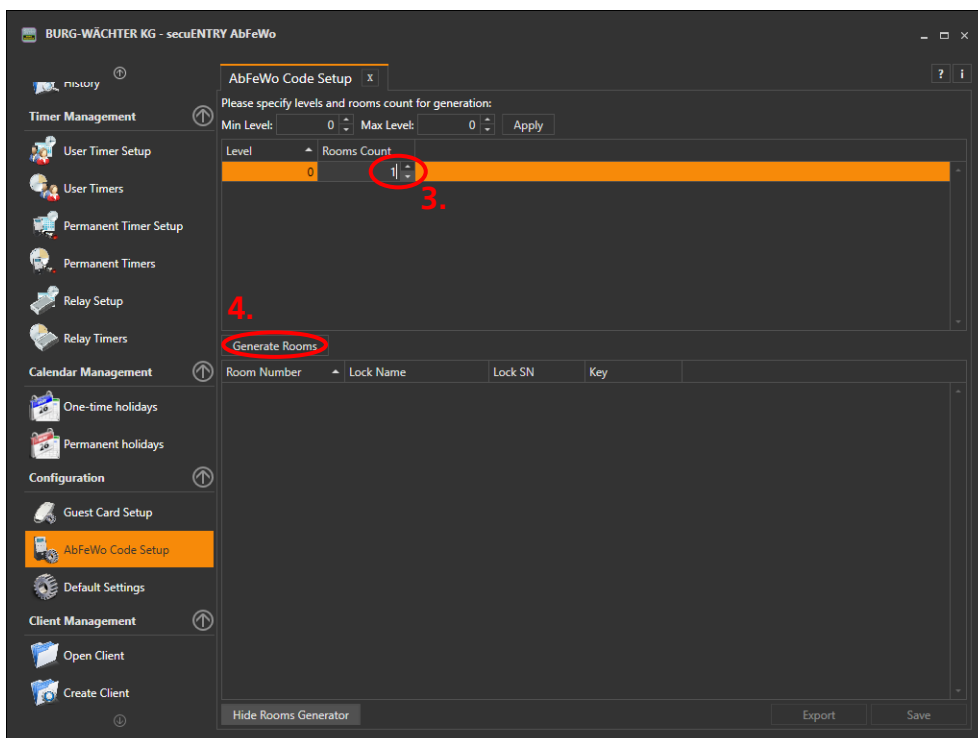


Image 19 : Paramétrage Code AbFeWo, définir le nombre de chambres

Remarque : le nombre des étages et des chambres pourra être modifié plus tard, mais si tel est le cas, vous perdrez toutes les données saisies jusque-là.

A présent, il faut attribuer les serrures aux chambres correspondantes. Dans l'exemple ci-dessous, une seule serrure intitulée « maison de vacances » est disponible en mode « porte de chambre ». C'est pourquoi dans la colonne « intitulé de la serrure », une seule serrure est proposée et peut être sélectionnée en **5**.

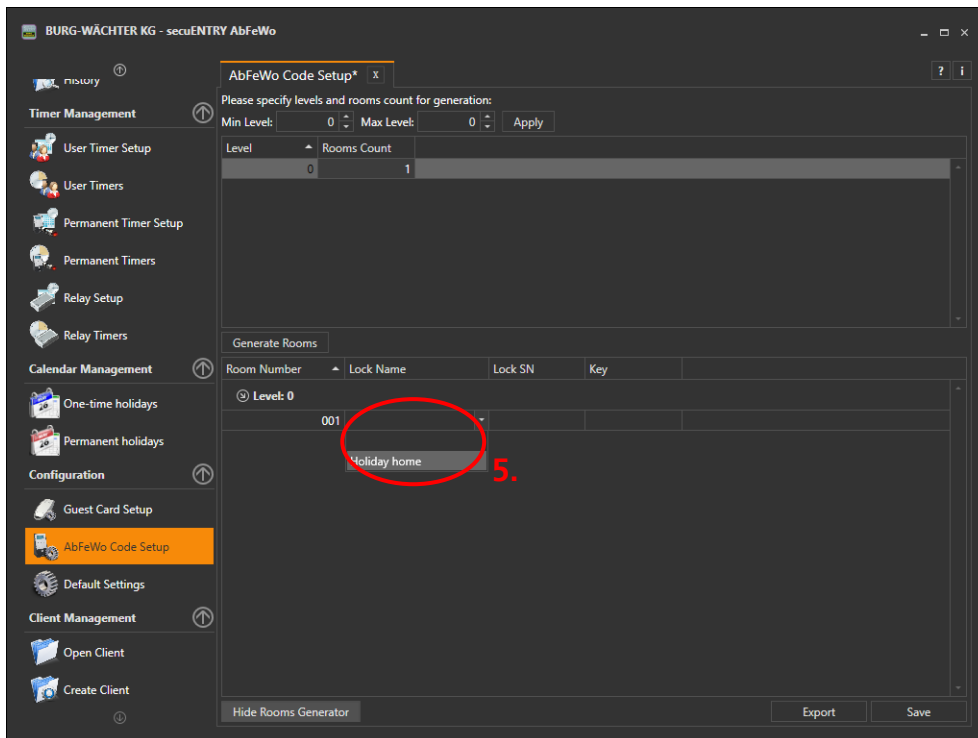


Image 4 : Paramétrage Code AbFeWo, menu déroulant pour l'attribution de serrure

A chaque chambre est attribué une serrure correspondante. Enregistrez la saisie en **6**.

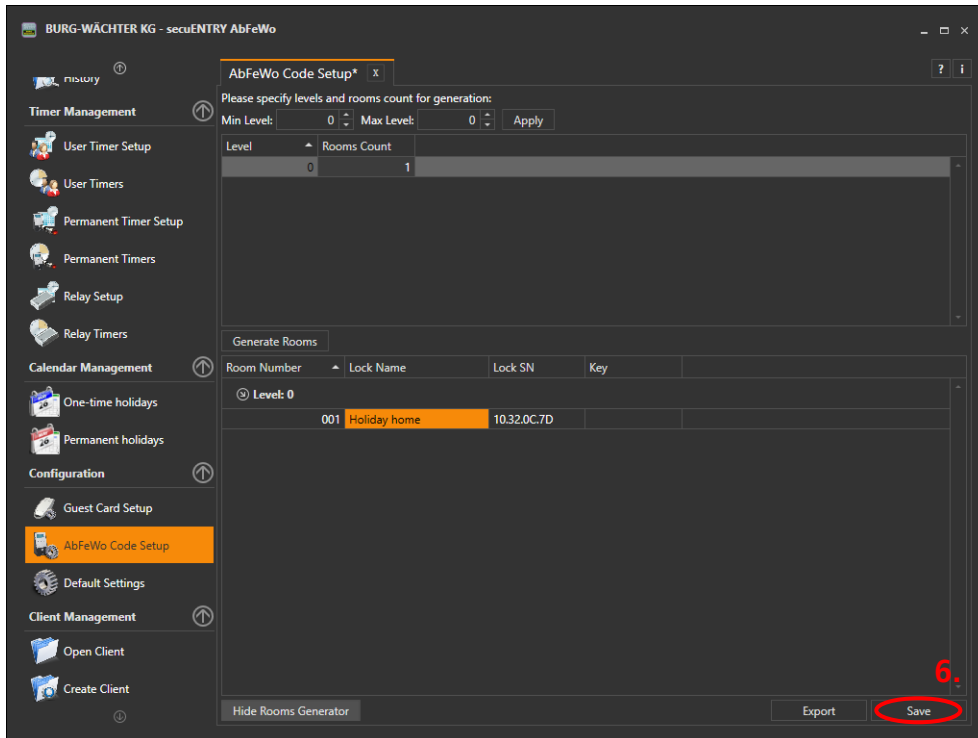


Image 5 : Paramétrage Code AbFeWo

Il faut à présent générer des clés pour les chambres. Les clés représentent en fait seulement des codes d'initialisation, c'est-à-dire qu'elles n'ont pas d'autorisation d'accès. En effectuant un clic droit dans le champ correspondant, vous pouvez choisir entre deux options en **7**. Il est possible soit de générer simultanément tous les codes, soit de n'en générer que pour les serrures marquées dans le cas par exemple où des serrures ont été rajoutées/complétées ultérieurement. Ensuite, enregistrez votre saisie en **8**.

Remarque : Si une serrure est changée ou qu'une nouvelle serrure est intégrée au système, il est nécessaire de générer manuellement une clé pour cette serrure.

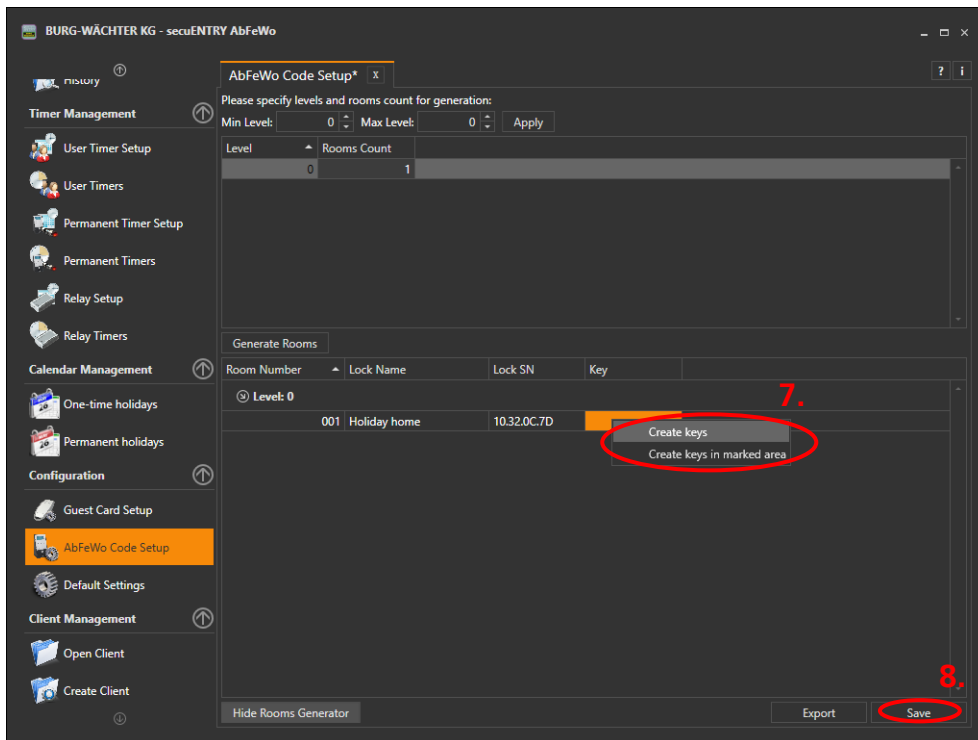


Image 6 : Paramétrage Code AbFeWo, générer les clés

Remarque : Ces clés ne sont pas encore attribuées aux serrures correspondantes ni intégrées dans le système. Pour que cet enregistrement puisse être utilisé pour le logiciel AbFeWo, il vous faut d'abord exporter ces données en **9**.

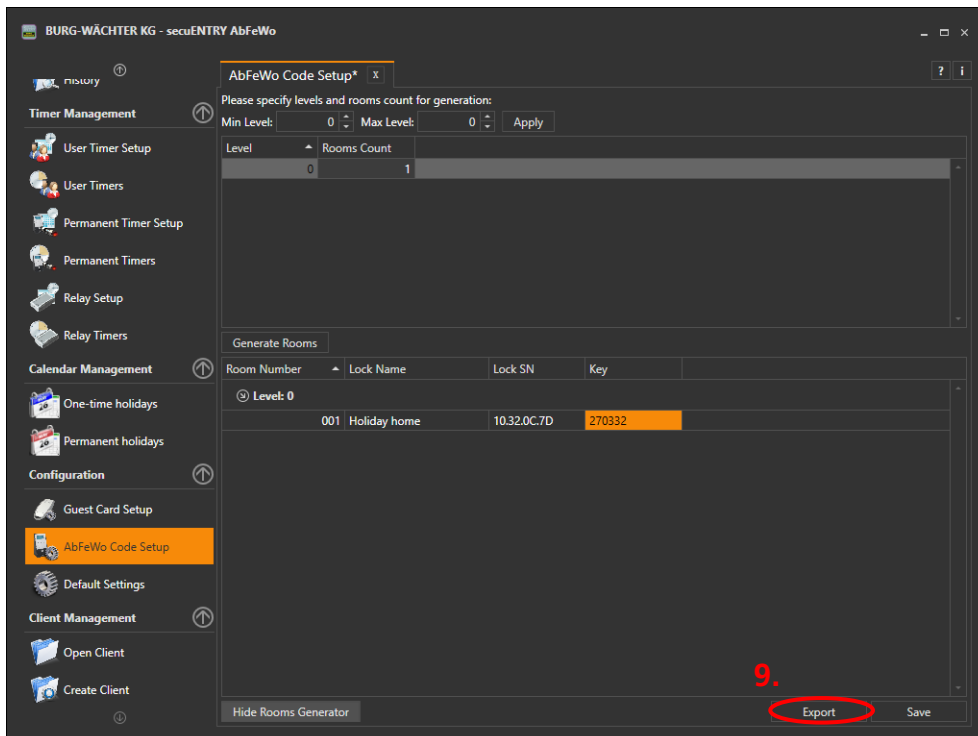


Image 7 : Paramétrage Code AbFeWo AbFeWo, exporter les données

Vous pouvez maintenant définir l'emplacement et le nom sous lequel le fichier .sqlite produit sera stocké, c'est-à-dire le fichier « AbFeWo.sqlite ». Validez ensuite via l'interface **10**.

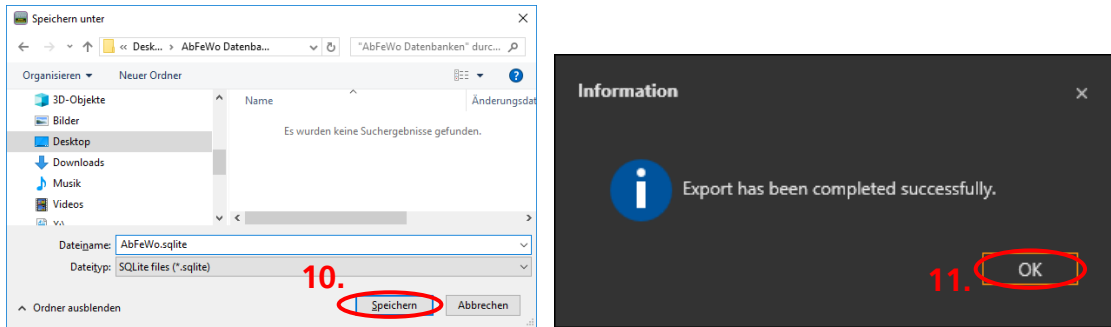


Image 24 : Paramétrage Code AbFeWo, exporter les données

3.4 Administration

Dans le logiciel *secuENTRY PRO*, il est possible d'enregistrer des usagers et des dispositifs d'ouverture comme par exemple une combinaison de chiffres, une empreinte digitale ou un transpondeur passif.

Cette partie traite elle-aussi des paramètres importants pour le système de fermeture de logements vacanciers. Vous pourrez ici aussi retrouver plus de détail dans l'explication vidéo.

3.4.1 Utilisateurs

Sous la catégorie *Utilisateurs*, vous pouvez créer ou modifier les différentes données des usagers :

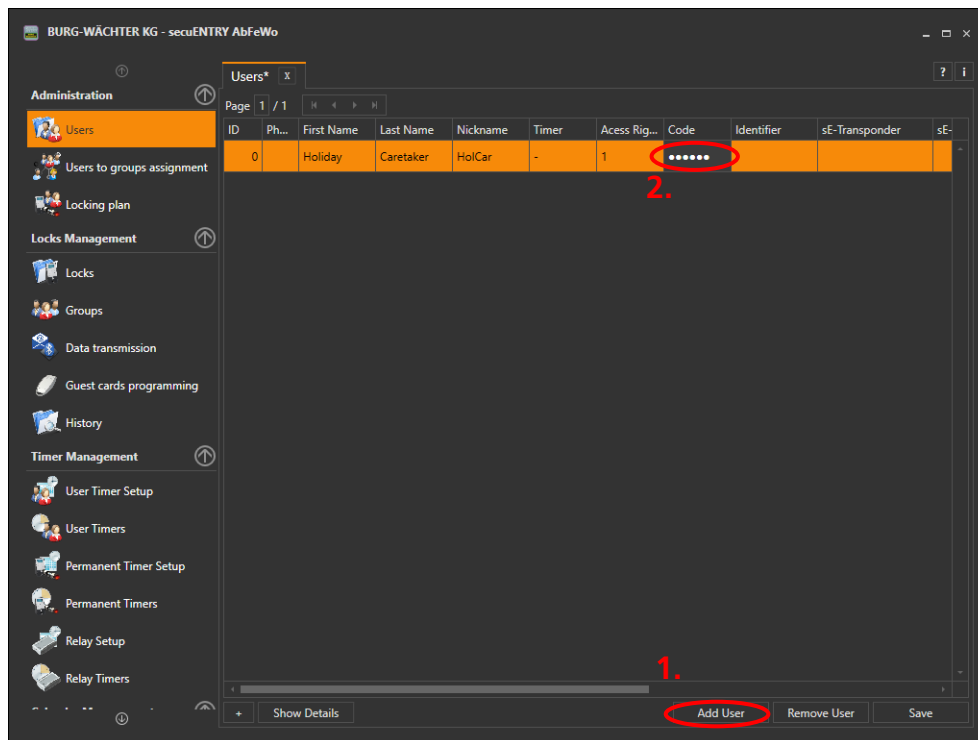


Image 25 : Gestion des usagers

Créez un nouvel utilisateur en **1**. Un grand nombre des paramètres disponibles ici peuvent être réglés directement dans la ligne de l'utilisateur concerné en sélectionnant le champ correspondant. Dans la partie gestion des usagers, vous pouvez non seulement en définir de nouveaux et les configurer, mais vous pouvez aussi déterminer quels droits, quels dispositifs ou codes d'ouverture sont attribués à un utilisateur donné.

Par exemple, un utilisateur « Gérant de la maison » est créé, pour lequel vous avez saisi dans le champ correspondant un prénom ou un nom de famille. Le dispositif d'ouverture, un code chiffré, est saisi en **2**.

Les codes représentés ne sont pas visibles en chiffres pour des raisons de sécurité. Cependant, il suffit de cliquer dessus avec la souris pour que le code apparaisse.

Si vous deviez ajouter par exemple une e-clé secuENTRY en supplément pour l'utilisateur créé, il faut effectuer un clic droit dans le champ correspondant, s'ouvre alors un sous-menu. Pour un enregistrement manuel, il faut entrer puis valider le SN et le code clé conformément à la fiche du QR-code qui contient la e-clé. Si vous scannez directement le QR-code, ces données sont capturées automatiquement.

Important. Veillez s'il-vous-plaît à n'utiliser lors de la création des données utilisateur que des lettres, des chiffres et des symboles qui sont disponibles sur le clavier de déverrouillage serrure, donc sans trémas ni caractères spéciaux.

Dans le plan de fermeture sous la catégorie administration, les usagers et les serrures créées sont enregistrées automatiquement. Le dispositif de fermeture peut être attribué

ici à un usager donné pour une serrure donnée par un simple clic de souris dans le champ correspondant **1**. Dans l'exemple, le gérant peut ouvrir la maison de vacances à l'aide du code chiffré qui lui a été attribué sous *Utilisateurs*.

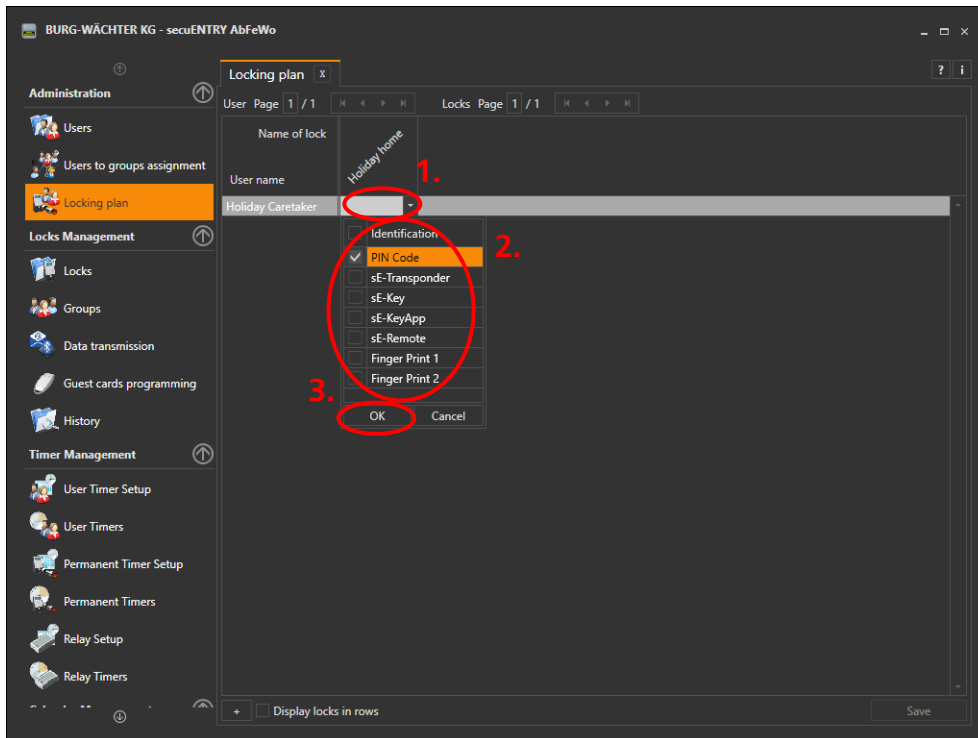


Image 8 : Plan des fermetures, attribution de dispositif d'ouverture

Si l'attribution du dispositif d'ouverture sélectionné n'est pas possible, un message d'erreur s'affichera. Modifiez en conséquence les données saisies ou enregistrez le dispositif d'ouverture souhaité dans le menu *Utilisateurs*.

Afin de pouvoir générer plus tard des codes utilisateur pour des cartes invité, il est nécessaire de sélectionner initialement la fonction « Enregistrer automatiquement les usagers AbFeWo et exécuter l'attribution de serrure » (**5**) dans le menu *Utilisateurs* via l'interface **4**.

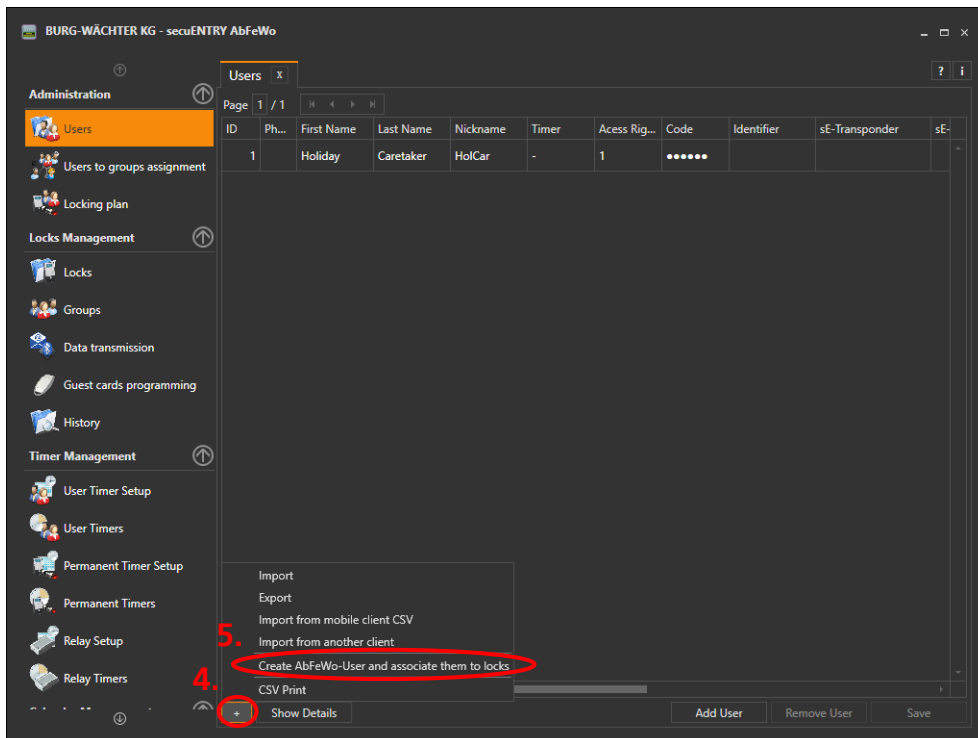


Image 27 : Gestion des usagers, générer automatiquement les utilisateurs AbFeWo et exécuter l'attribution de serrure

Ensuite, les utilisateurs qui ont reçu la clé (Key) générée dans le menu *Paramétrage AbFeWo* comme dispositif d'ouverture sont générés automatiquement avec la mention „clé“. La clé est rendue visible en faisant passer le curseur de la souris sur celle-ci. Comme dans l'exemple présent, seul la serrure « Maison de vacances » est enregistrée avec une clé générée pour cette serrure, la liste n'affiche ici qu'un « utilisateur clé » supplémentaire. Enregistrez cette étape en **6**.

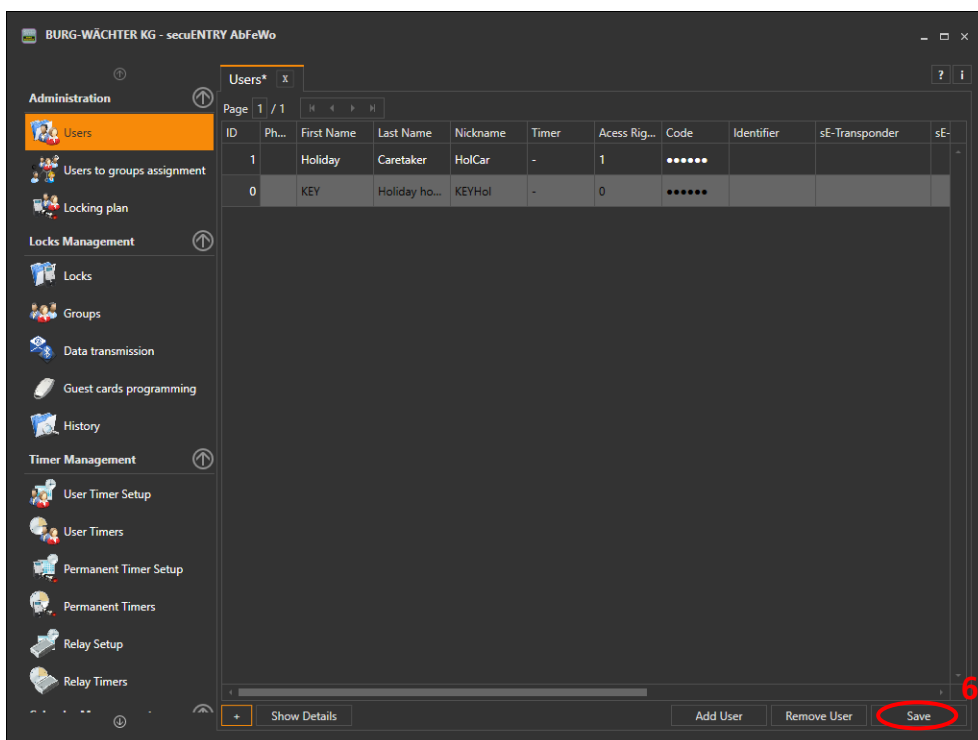


Image 28 : Gestion des usagers, clés utilisateur AbFeWo enregistrées automatiquement

Attention : La fonction « enregistrer automatiquement utilisateur AbFeWo et exécuter l’attribution de serrure » ne peut être utilisée qu’une seule fois lors de l’initialisation. Si de nouvelles clés ont été générées, une serrure remplacée ou complétée, la clé doit être actualisée ou saisie manuellement pour l’usager correspondant. Les clés enregistrées sous les paramètres *Utilisateurs* ne sont donc pas actualisées automatiquement. Si la fonction est utilisée une seconde fois, les clés utilisateur apparaissent en double de sorte que les autres fonctionnalités ne peuvent plus opérer correctement.

Dans le même temps, les usagers ou bien les codes sont attribués automatiquement aux serrures/chambres correspondantes. A l’exception toutefois des entrées optionnelles. En effet, il faut déterminer manuellement si les clés doivent également être acceptées pour ces entrées-là, c’est-à-dire si vous acceptez ou non que les codes invité générés ultérieurement permettent d’ouvrir ces entrées optionnelles. Par exemple, si un invité doit pouvoir ouvrir non seulement la porte d’une chambre de sa location, mais aussi la porte d’entrée, il est nécessaire d’effectuer les réglages correspondants dans ce menu. Pour ce faire, il faut sélectionner dans le champ prévu à cet effet la mention « code », puis valider.

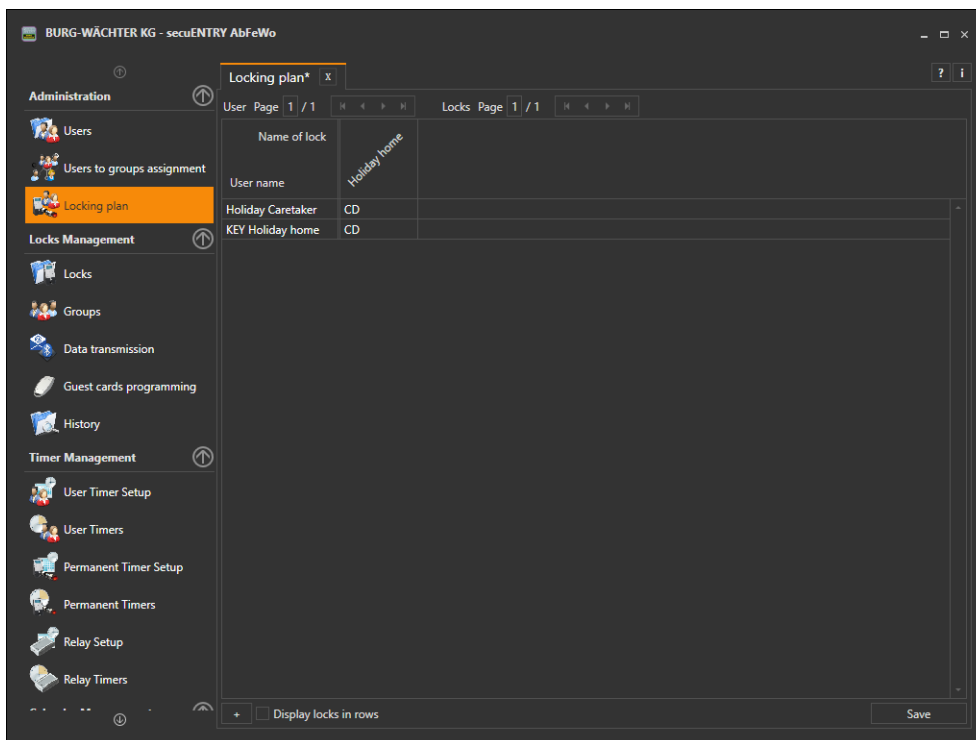


Image 29 : Plan de fermeture, attribution des clés utilisateur AbFeWo aux serrures ou chambres correspondantes (sans l’attribution manuelle des entrées optionnelles)

Ces données doivent à présent être transmises aux serrures concernées. Pour pouvoir effectuer cette tâche conformément au chapitre *Transmission des données*, il faut que les serrures aient été définies au préalable comme portes de chambres ou entrées optionnelles via le logiciel d’initialisation.

3.5 Transmission des données

C’est dans la partie du menu *Transmission des données* que s’effectue toute la communication entre le logiciel et les dispositifs périphériques.

On distingue une programmation totale d'une programmation delta.

Dans le cas de la programmation totale, toutes les données pertinentes pour une serrure de la banque de données sont transmises. Dans le cas de la programmation delta, seules les données qui diffèrent entre celles déjà disponibles au niveau de la serrure et celles de la banque de données sont transmises. Cela permet un gain de temps dans la transmission des données.

Attention : Pour que la programmation delta puisse opérer sans problème technique, il est nécessaire et obligatoire d'effectuer une transmission complète des banques de données delta créées.

Si des empreintes digitales d'un usager doivent être supprimées lors de la programmation delta, voici la démarche à suivre :

- Supprimer l'attribution de l'utilisateur à la serrure
- Actualiser la serrure via la programmation delta : pour ce faire, sélectionner la serrure concernée en la cochant puis appuyer sur « Export Lock Database ».
- Supprimer l'empreinte digitale dans le menu utilisateur

Vous avez de surcroît la possibilité de modifier le code administrateur.

La saisie du code administrateur est nécessaire pour toutes les opérations de transmission des données. Celui-ci est prédéfini usine sur 123456 pour les unités *secuENTRY FINGERPRINT* et *secuENTRY CODE PIN*. Les unités *secuENTRY BASIC* dispose du code administrateur sur la fiche où se trouve le QR-Code.

Après l'ouverture du mandant, toutes les unités enregistrées dans le menu **Paramétrage serrures** apparaissent sous *Transmission des données*. Pour un meilleur aperçu, toutes les unités non actuelles sont marquées en rouge.

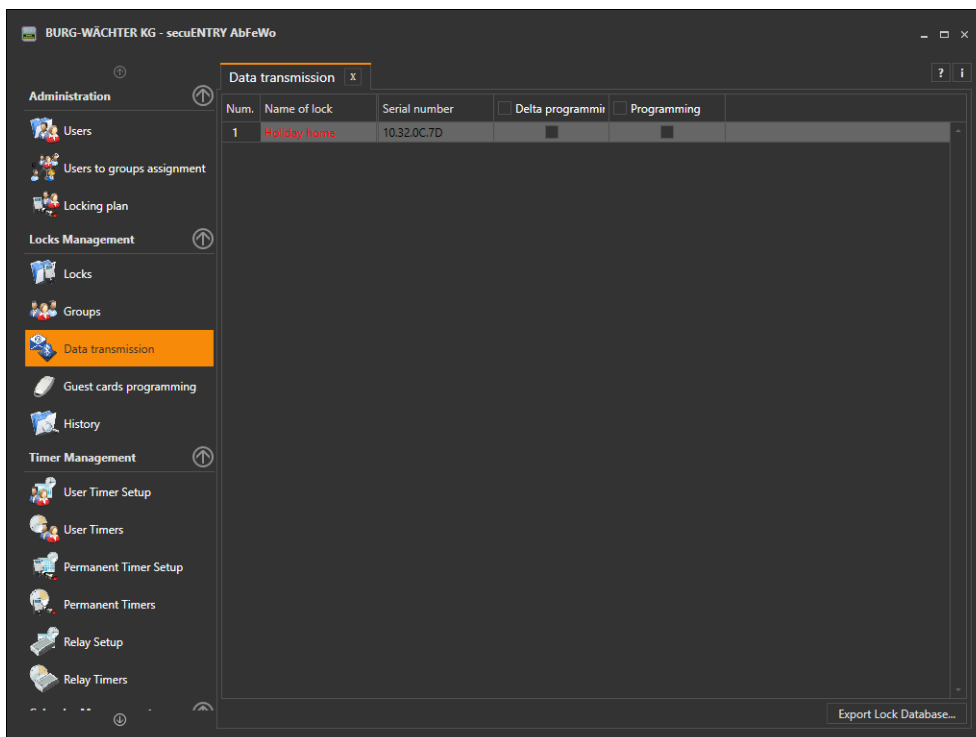


Image 30 : Transmission des données

Le logiciel examine automatiquement si le nombre des utilisateurs sélectionnés pour le dispositif d'ouverture concerné est possible pour la serrure correspondante. Si le nombre des utilisateurs dépasse le nombre maximal d'utilisateurs par serrure, un message d'erreur s'affiche et une transmission des données n'est plus possible. Dans ce cas-là, il faut alors corriger les réglages du menu **Utilisateurs**.

Attention : La transmission des données remplace complètement l'enregistrement existant. Les modifications effectuées manuellement sur la serrure sont écrasées et perdues !

Si vous avez sélectionné l'historique lors de la programmation, les événements disponibles jusqu'au moment de la nouvelle programmation ne sont plus consultables.

3.5.1 Transmission des données

Pour la transmission des données, veuillez procéder comme suis :

- Déterminez pour la serrure concernée si vous souhaitez exécuter une programmation totale ou une programmation delta en cochant la case correspondante.
- Sélectionnez **exporter données serrure**
Après avoir choisi si vous voulez programmer seulement la « serrure sélectionnée » ou « toutes les serrures vérifiées », la fenêtre de sélection suivante s'affiche :

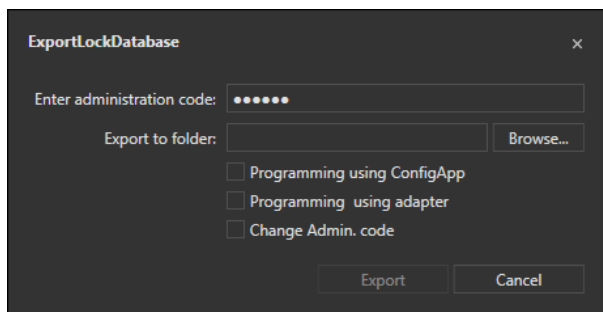


Image 31 : Export données

C'est ici que le code administrateur défini dans les paramètres par défaut sous Administration est paramétré. Lorsque vous paramétrez une nouvelle serrure, vous devez tout d'abord supprimer ce code administrateur et inscrire la serrure concernée sans quoi les données seront certes transmises, mais ne seront pas reconnues par la serrure. Le code administrateur de la serrure est paramétré usine sur 123456 pour les unités *secuENTRY FINGERPRINT* et *secuENTRY CODE PIN*. Les unités *secuENTRY BASIC* disposent du code administrateur sur la fiche où se trouve le QR-code.

Cochez ensuite la case « modification code admin. » lors de l'initialisation d'une nouvelle serrure afin par exemple de changer le code enregistré dans les paramètres par défaut.

- Sélectionnez un dossier où les données seront enregistrées
- Choisissez ensuite comment les données seront transmises :

- Par l'appli clé BURG-WÄCHTER
- Par l'adaptateur USB du logiciel

3.5.1.1 Transmission via l'appli clé BURG WÄCHTER

- Choisissez **Programmation par appli clé** et cochez comme déjà expliqué la case « **modification code admin.** » lors de l'initialisation d'une nouvelle serrure.
- Choisissez **Exporter**.
Lors de l'initialisation d'une nouvelle serrure, vous devez d'abord déterminer un nouveau code administrateur, la procédure à cet effet est décrite dans la vidéo explicative déjà mentionnée.
Les données sont ensuite stockées sous forme zipp dans le dossier d'exportation choisi ou bien elles sont mises en pièce jointe d'un e-mail pour l'envoi vers l'appareil mobile.
- Ouvrez la pièce jointe reçue sur votre appareil intelligent en passant par l'appli clé. Vous trouverez de plus amples informations dans la notice d'utilisation de l'appli clé.
- Paramétrez le cylindre de porte

3.5.1.2 Transmission par l'adaptateur USB Adapter du logiciel

Veillez-vous assurer que les unités à paramétrer se trouve à proximité immédiate de l'adaptateur USB si vous deviez choisir cette méthode de transmission.

- Déterminez l'emplacement d'enregistrement en **1** et choisissez **Paramétrer via adaptateur USB** en **2**. Lors de l'initialisation d'une nouvelle serrure, cochez comme déjà expliqué la case « **modification code admin.** » en **3**.
- Choisissez **Exporter** en **4**.

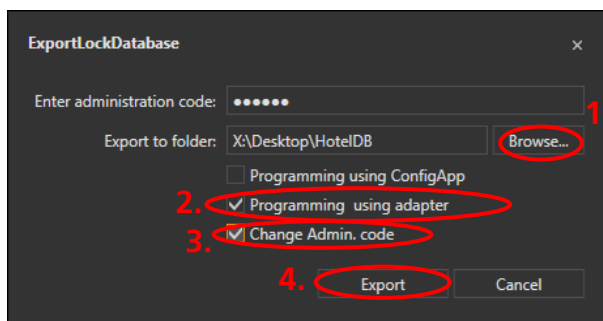


Image 32 : Export données

- Lors de l'initialisation d'une nouvelle serrure, vous devez d'abord définir un nouveau code administrateur, la procédure est décrite dans la vidéo explicative associée.
- Validez le message suivant en **5**.

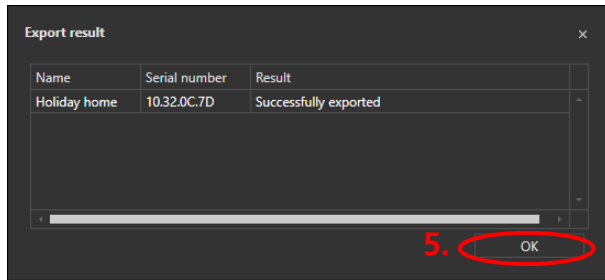


Image 33 : Export résultats

- Ensuite, la fenêtre suivante s'ouvre avec la sélection des serrures programmées

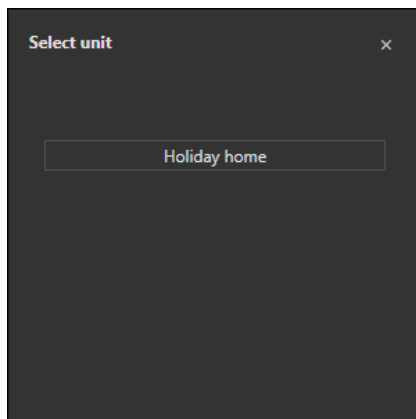


Image 34 : Sélection d'unité

- Choisissez la serrure à paramétrer.

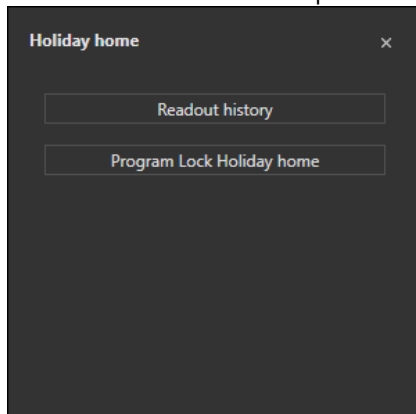


Image 9 : Sélection d'unité

Ici, vous pouvez

- consulter l'historique
- paramétrer le cylindre
- **Paramétrez le cylindre** en cliquant sur **Programmer fermeture [nom de la serrure]**

La transmission des données commence alors, vous recevrez un message une fois celle-ci terminée.

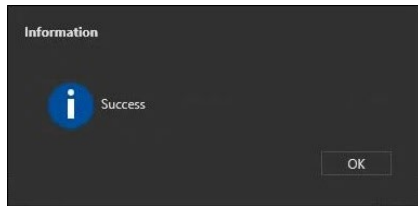



Image 36 : Transmission des données

- Cliquez sur **OK** pour terminer la transmission des données.
- Si vous avez sélectionné plusieurs serrures pour la programmation, fermez la sélection de la serrure actuelle et sélectionnez les autres serrures dans le menu correspondant. Procédez de nouveau comme expliqué, jusqu'à ce que toutes les serrures soient paramétrées.

Vous avez à présent paramétré avec succès votre système de fermeture pour locations de vacances, c'est-à-dire que les entrées optionnelles et les portes de chambres sont maintenant initialisées et que les clés correspondantes aux serrures sont bien paramétrées.

Si vous avez réglé les serrures sur « Entrée optionnelle avec code à 9 chiffres » dans le logiciel d'initialisation, il faut dès à présent entrer un code à six chiffres sur le clavier pour être autorisé à ouvrir. Les portes de chambre peuvent être ouvertes avec les six premiers chiffres de ce code, les trois derniers chiffres ne sont donc pas nécessaires pour ouvrir ces dernières.

Remarque : Les codes standards prédéfinis à six chiffres (ceux saisis manuellement dans le logiciel secuENTRY sous le menu *Utilisateurs*) restent valides conformément aux paramètres du menu *Plan de fermeture*. Si une entrée optionnelle a été réglée sur neuf chiffres, il faut ajouter « 000 » à ces codes standards. Par exemple, admettons qu'un utilisateur « Gérant de maison de vacances » a été créé avec le code 123456. Si cet utilisateur gérant de maison de vacances veut ouvrir une entrée optionnelle avec un code à neuf chiffres, il devra entrer 123456**000**.

Autrement, il peut aussi entrer 123456 puis valider avec la touche *Entrée*, dans notre exemple donc : 123456 .

Pour générer des codes invité à validité limitée dans le temps, il faut passer par le logiciel AbFeWo secuENTRY.

Fermez donc le logiciel d'initialisation AbFeWo secuENTRY et démarrez le logiciel AbFeWo secuENTRY.

4 Logiciel AbFeWo secuENTRY

Avec le logiciel AbFeWo secuENTRY, vous pouvez générer les codes invité nécessaires.

Lors de l'ouverture du logiciel, la fenêtre suivante s'affiche.

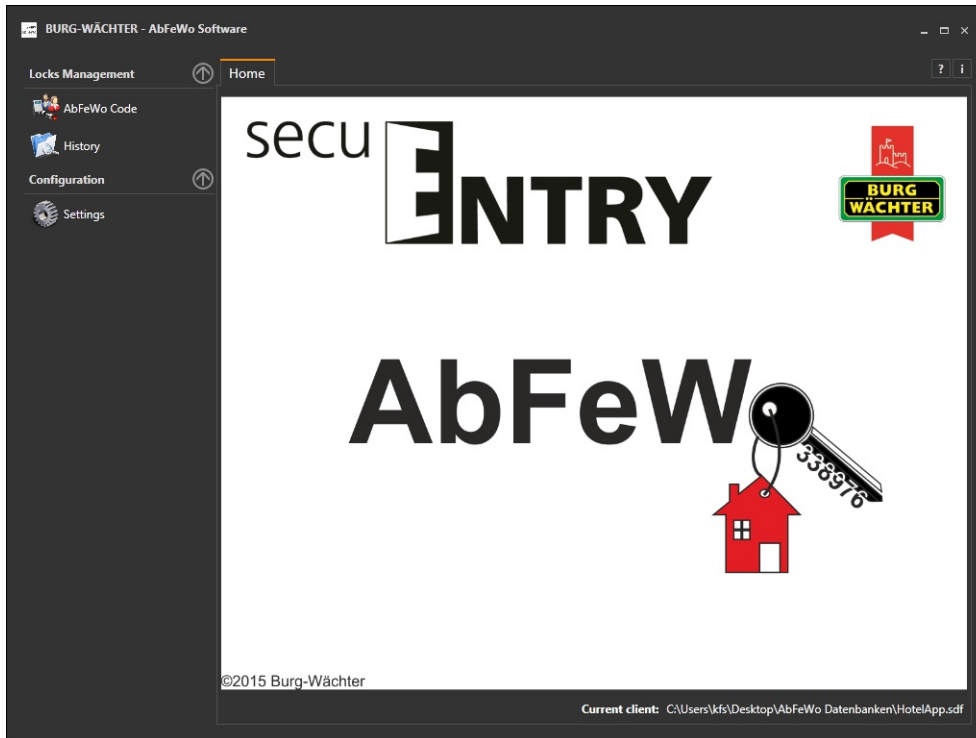


Image 10 : Fenêtre de démarrage du logiciel secuENTRY PRO

La fenêtre principale montre le nom de la banque de données ou de l'emplacement. Du côté gauche de la fenêtre principale, les deux catégories principales sont représentées avec leurs sous-menus respectifs.

- Gestion serrure
 - Code AbFeWo
 - Historique
- Configuration
 - Paramètres

Via la flèche à côté des catégories, vous pouvez faire apparaître ou masquer ces sous-catégories. Vous pouvez consulter ces dernières en y effectuant un clic gauche, le menu correspondant apparaîtra alors dans la fenêtre principale.

4.1 Configuration - Paramètres

Lors du premier démarrage du logiciel AbFeWo secuENTRY, il faut commencer par générer une banque de données (emplacement d'enregistrement) locale avant de pouvoir accéder à la fenêtre principale.

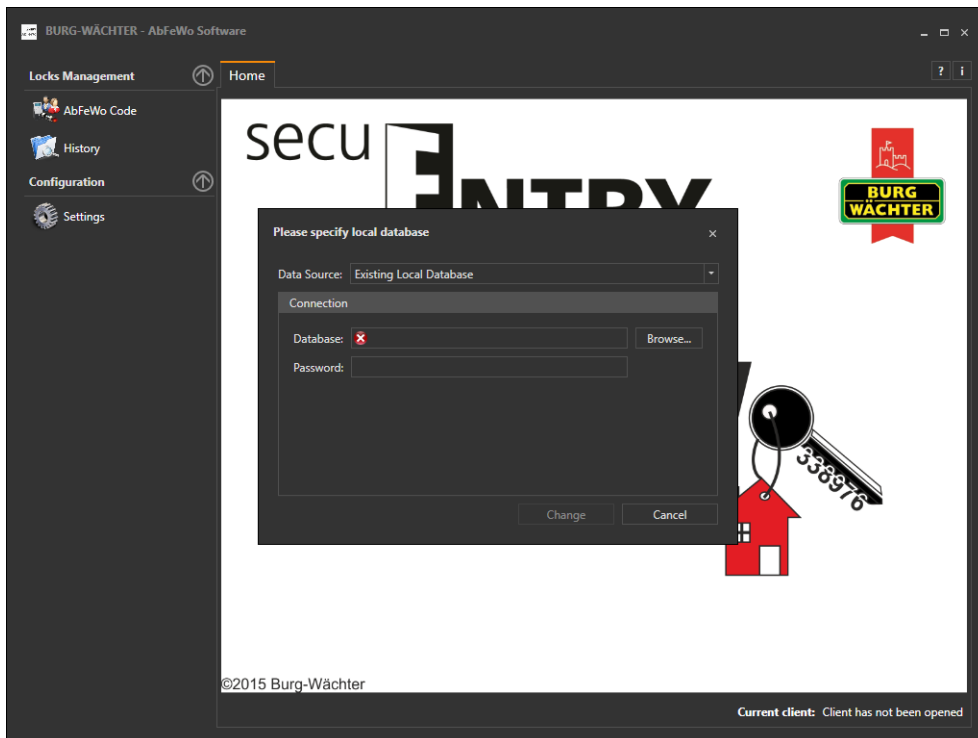


Image 38 : Fenêtre de démarrage lors de la première ouverture du logiciel

Vous devez d'abord choisir « Nouvelle banque de donnée » dans le menu déroulant pour la source de données.

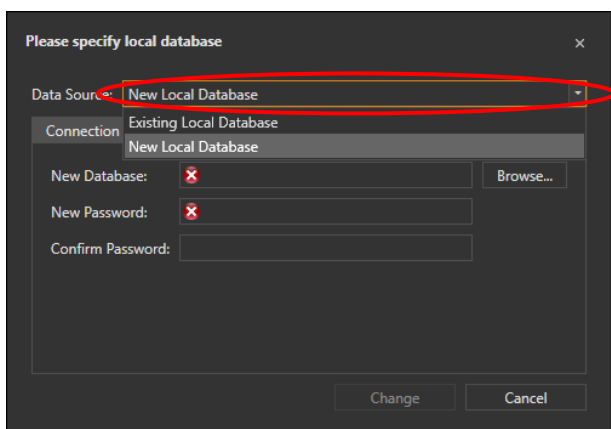


Image 11 : Créer une nouvelle banque de données locale

Pour l'emplacement d'enregistrement, sélectionnez via l'interface **1** le même dossier où vous avez enregistré la banque de données exportée dans le logiciel d'initialisation AbFeWo secuENTRY, c'est-à-dire le fichier AbFeWo.sqlite. Une nouvelle banque de données HotelApp.sdf se crée automatiquement. Définissez un mot de passe que vous devrez entre deux fois dans les champs en **2** avant de pouvoir confirmer les données saisies pour l'enregistrement d'une nouvelle banque de données locale en **3**.
Remarque : Nous vous conseillons d'effectuer une sauvegarde supplémentaire de cette banque de données ou dossier sur un autre périphérique en cas de perte des données.

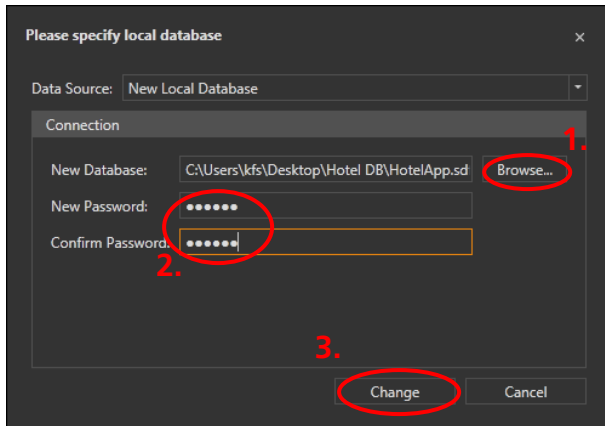


Image 12 : Créer une nouvelle banque de données

L'étape suivante consiste en l'enregistrement d'un fichier d'historique.

Pour ce faire, créez une nouvelle banque de donnée locale en **4** dans le menu Paramètres.

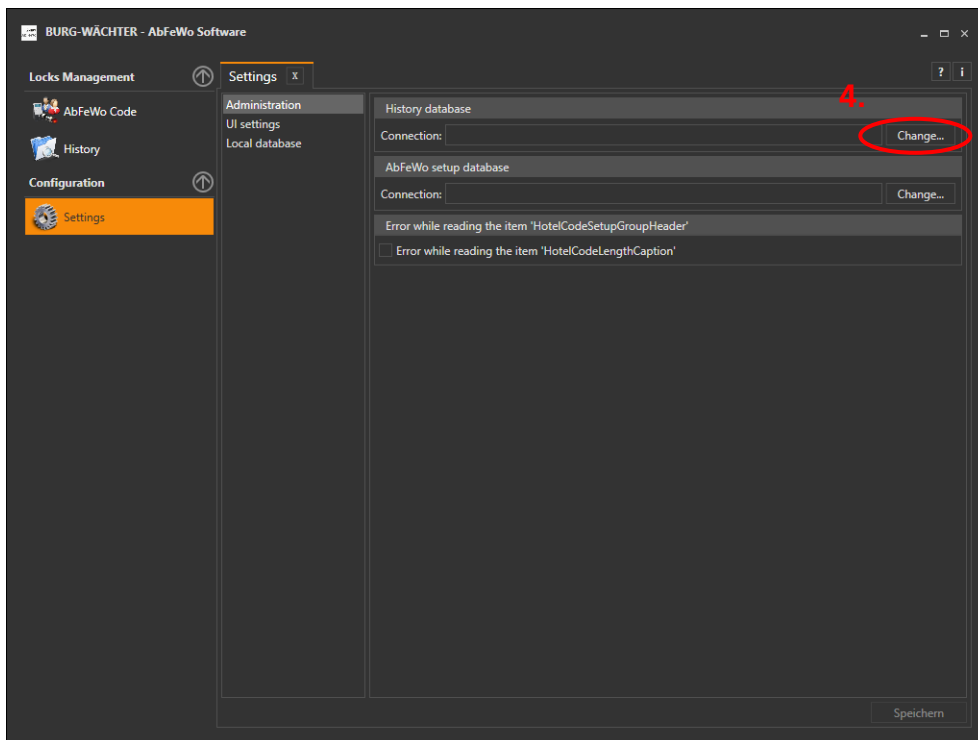


Image 41 : Créer une banque de donnée pour l'historique

Choisissez le même chemin/emplacement où vous avez déjà enregistré la banque de données, en **6**.

Entrez de nouveau un mot de passe à deux reprises en **7** et validez la saisie en **8**.

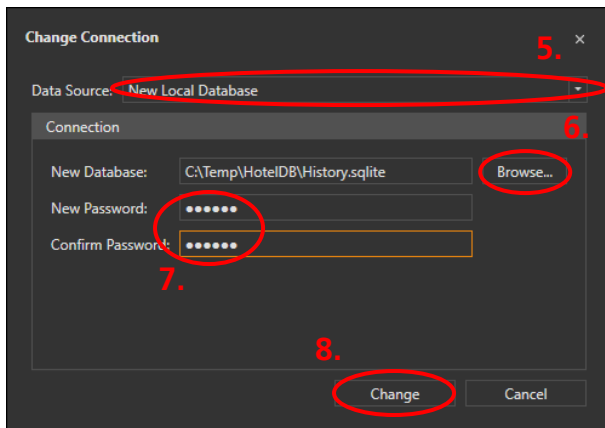


Image 13 : Créer une banque de données pour l'historique

Pour l'étape suivante, il faut intégrer le fichier AbFeWo.sqlite – qui a été exporté via le logiciel d'initialisation AbFeWo secuENTRY – dans le logiciel AbFeWo présent. Pour ce faire, sélectionnez le fichier AbFeWo.sqlite sous la banque de données initialisation AbFeWo en **9**.

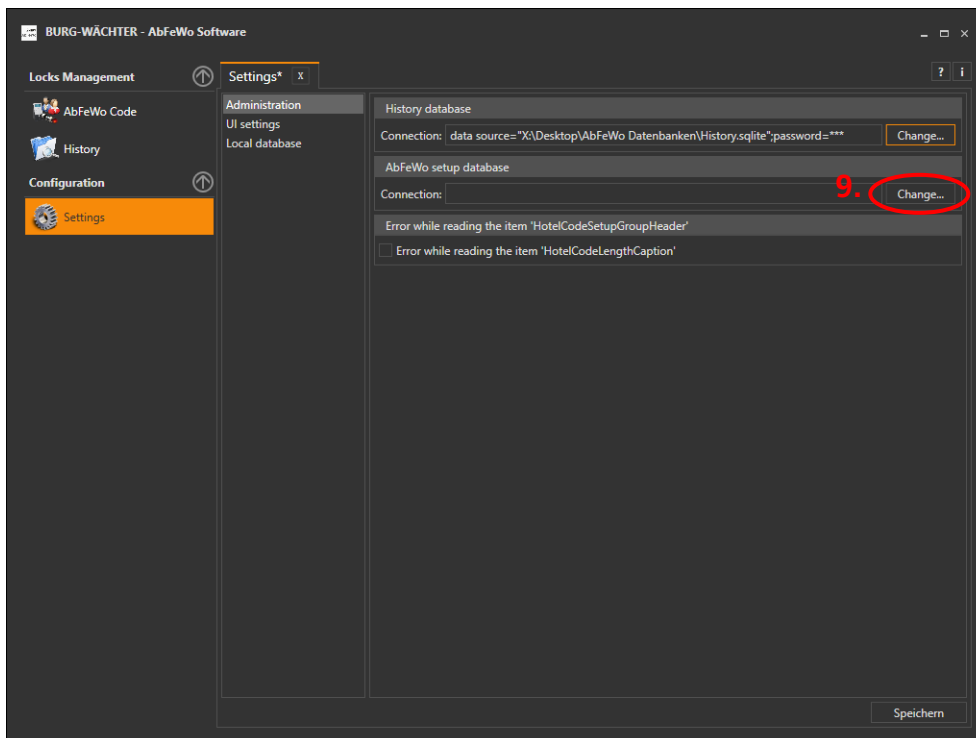


Image 14 : intégrer la banque de données initialisation AbFeWo

Un mot de passe n'est pas nécessaire, vous pouvez laisser ce champ vide.

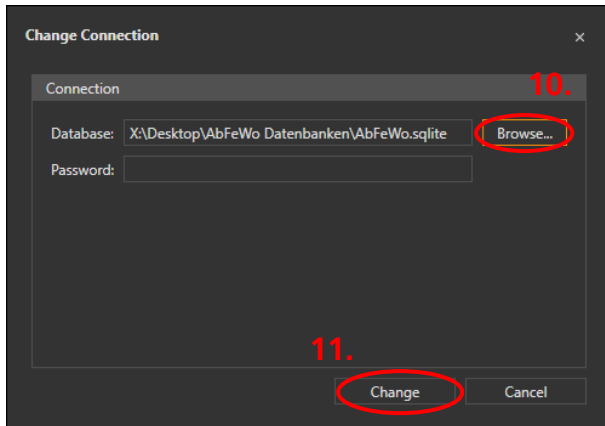


Image 15 : Intégrer configuration de banque de données AbFeWo

Si vous avez défini des serrures comme entrées optionnelles avec code à neuf chiffres dans le logiciel d'initialisation, vous devez ici aussi choisir dans le logiciel AbFeWo « créer code à neuf chiffres » en **12.** Cela signifie que toutes les entrées optionnelles ne peuvent plus être ouvertes qu'avec un code à neuf chiffres. Les portes de chambre demeurent inchangées, c'est-à-dire que vous pouvez continuer de les ouvrir avec un simple code à six chiffres.

Enregistrez ces paramètres en **13.**

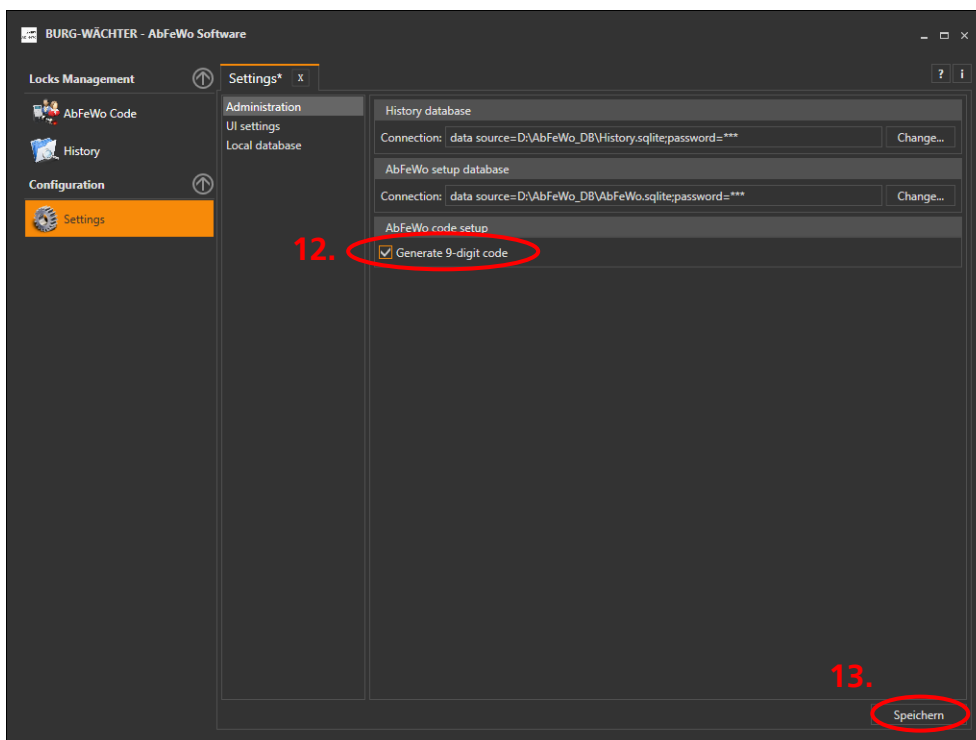


Image 16 : Paramètre code invité

4.2 Gestion de serrure

Dans le chapitre Gestion de serrure, vous trouverez des informations sur les différentes serrures et les possibilités dont vous disposez pour générer des codes invité.

4.2.1 Code AbFeWo

Sélectionnez dans le menu Code AbFeWo dans Gestion de serrure.

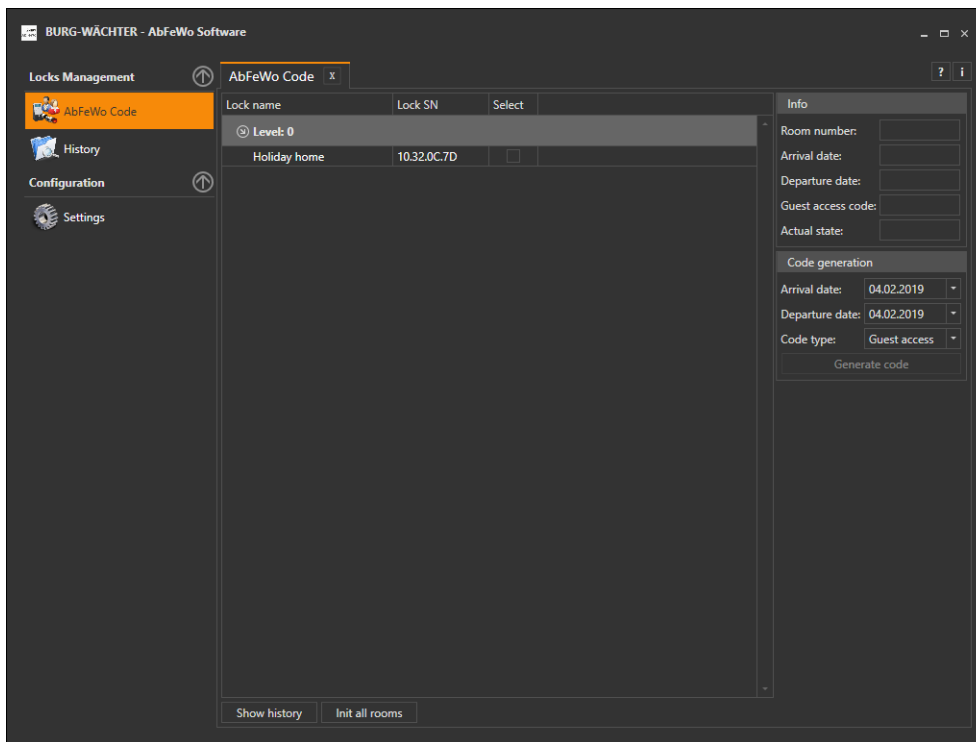


Image 17: Code AbFeWo

Conformément aux données du logiciel d’initialisation AbFeWo secuENTRY que vous avez exportées, toutes les serrures enregistrées ici sont listées avec le mode « porte de chambre ».

Pour ces chambres vous pouvez générer respectivement un code de vacances (code invité). Choisissez la serrure ou chambre concernée en **1**. Vous pouvez maintenant définir la validité du code invité, c’est-à-dire saisir le jour d’arrivée et le jour de départ de l’invité dans le champ prévu à cet effet en **2**.

Remarque : Nous vous recommandons vivement de ne générer les codes invité qu’une fois venu le moment de l’arrivée du locataire. Cela vous garantit que vous n’avez sauté aucun code généré. C’est de fait la date de création du code qui est importante. Par exemple, admettons que vous génériez un code pour l’invité A du 10.08.2019 au 11.08.2019 (réservation en avance) avant de générer un code pour l’invité B du 08.08.2019 au 09.08.2019. Lorsque l’invité B utilise son code pour ouvrir une porte, le code de l’invité A devient automatiquement invalide, car la date de création du code B est ultérieure à celle du code A (ainsi, le code A est considéré comme ayant « expiré »).

La période maximale d’une seule réservation est de 29 nuitées. Il faut régler l’accès invité sous Type de code en **3**.

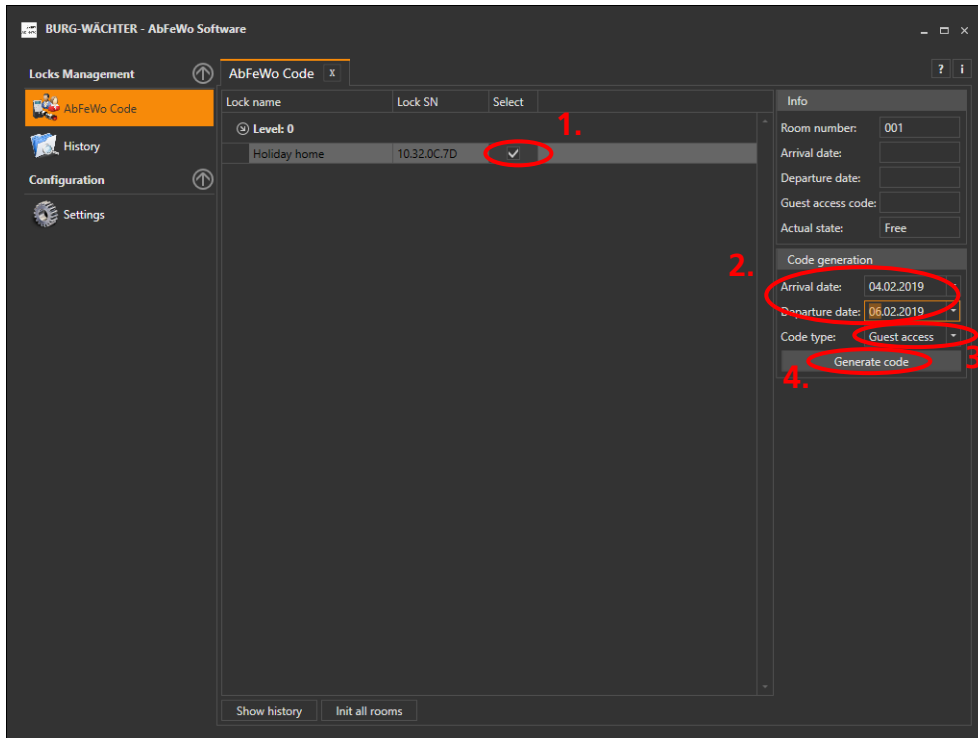


Image 18 : Code AbFeWo chambre 008

Générez le code en **4**. Le code à neuf chiffres ainsi généré apparaît.

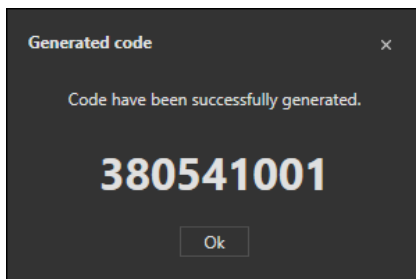


Image 48 : Exemple de code généré

Selon le paramétrage effectué dans le logiciel d'initialisation AbFeWo secuENTRY, l'invité peut ouvrir par exemple avec son code la porte de son logement de vacances et les portes communes pour la période choisie. Comme paramétré plus tôt, le code complet à neuf chiffres est nécessaire pour ouvrir les portes communes / entrées optionnelles, tandis que les premiers six chiffres suffisent pour une porte de chambre.

Ce code nouvellement généré doit maintenant être inscrit dans le champ d'informations en **5**.

Via « afficher l'historique » en **6**, vous pouvez consulter d'autres informations sur la serrure.

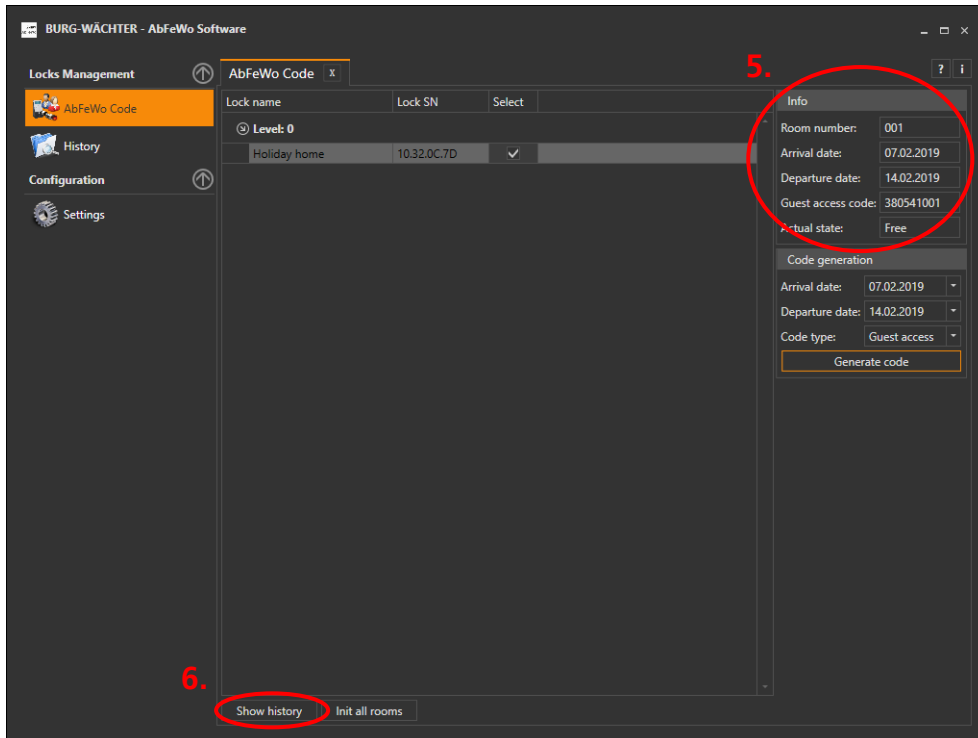


Image 19 : Afficher l'historique

Ici, on peut parfaitement visualiser en **7** quand est-ce qu'un code a été généré pour cette serrure et quel est le code exact qui a été enregistré.

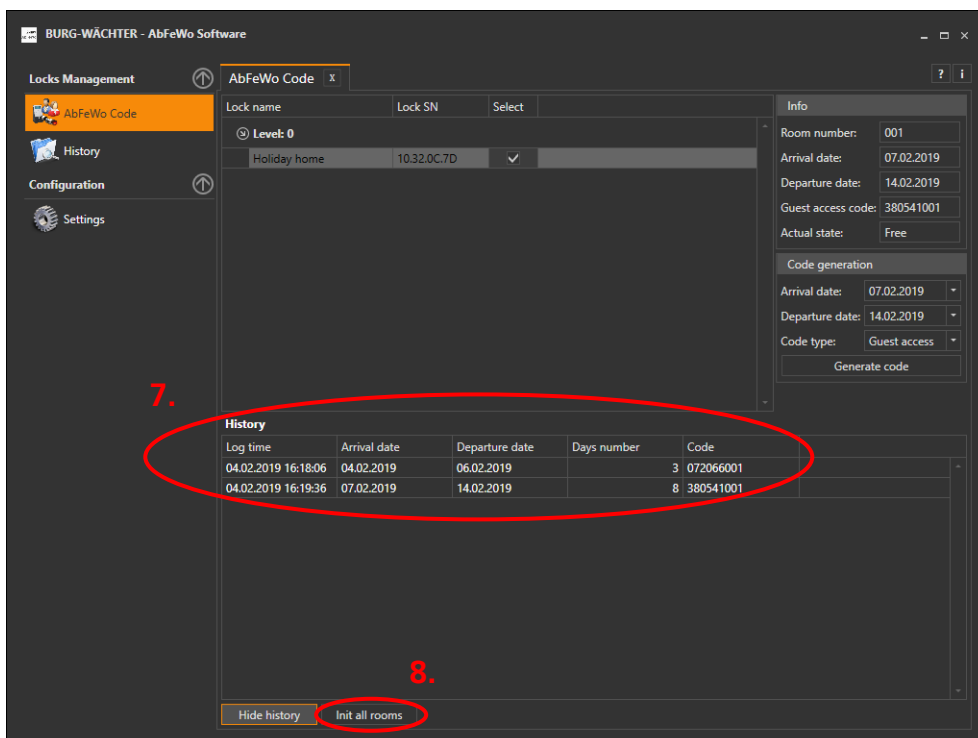


Image 20 : Affichage de l'historique

Dans l'exemple, un code a été généré pour la maison de vacances. En conséquence, toutes les chambres ont été initialisées (**8**), c'est-à-dire que tous les compteurs ont été remis à zéro.

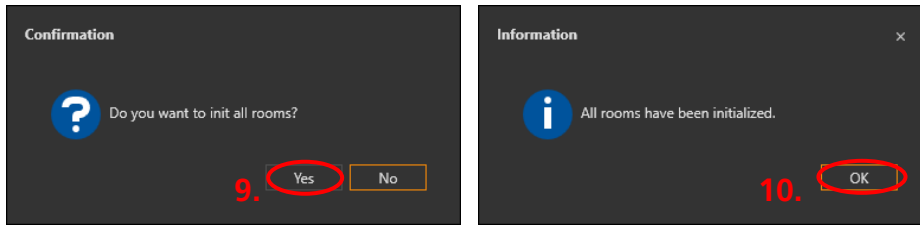


Image 21 : Initialiser toutes les chambres

C'est pourquoi lors de la création d'un nouveau code après paramétrage des chambres, c'est le même code qui est attribué de nouveau. Si un nouveau code est généré sans paramétrage préalable de la serrure, celui-ci est bien sûr différent du premier code.

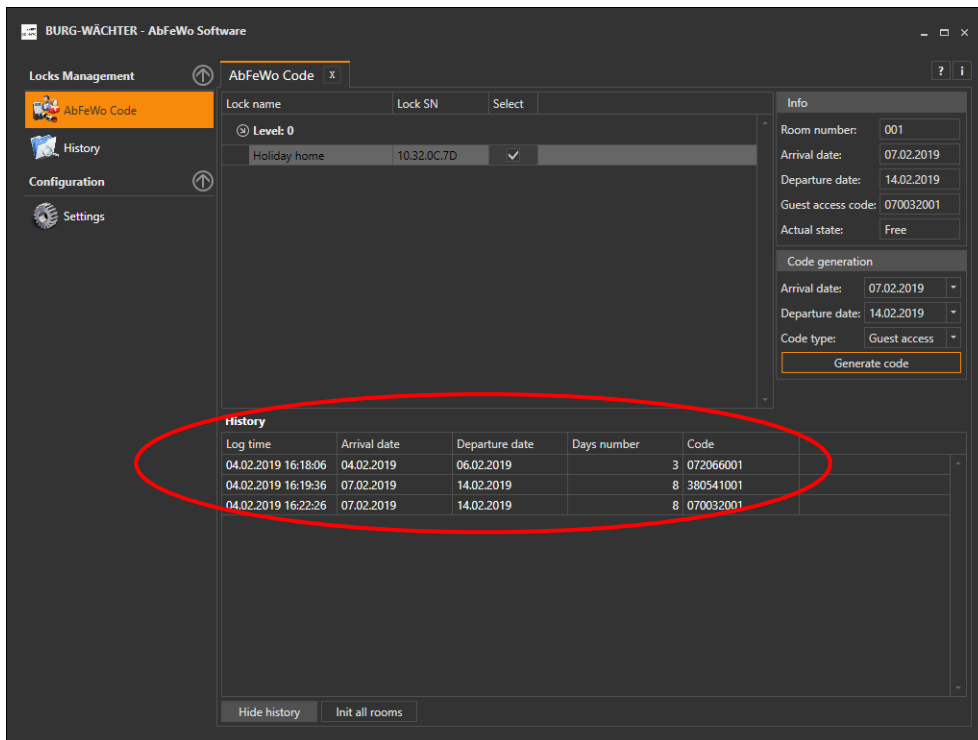


Image 22 : Affichage de l'historique

4.2.2 Historique

Dans l'historique sont enregistrées toutes les opérations du logiciel secuENTRY AbFeWo concernant les serrures. Quel usager a généré quel type de code invité, quel code a été attribué pour quelle durée ou encore quand est-ce qu'un code a été réinitialisé pour les chambres.

BURG-WÄCHTER - AbFeWo Software

Locks Management

AbFeWo Code

History

Configuration

Settings

History

Drag a column header here to group by that column

Code	Operating mode	Operating option	AbFeWo key	Lock name	Lock serial number
3 072066001	0	88	270332	Holiday home	10.32.0C.7D
8 380541001	0	88	270332	Holiday home	10.32.0C.7D
0 000000	99	88	-	INIT RESET	00.00.00.00
8 070032001	0	88	270332	Holiday home	10.32.0C.7D

Export to CSV

Image 23 : Historique

Félicitation, vous avez maintenant terminé toutes les étapes nécessaires à l'aménagement d'un système de fermeture pour location de vacances.

Mentions légales

Le Copyright de cette notice d'utilisation est la propriété exclusive de BURG-WÄCHTER KG.

Toute reproduction (également sur des périphériques électroniques) nécessite l'autorisation écrite de BURG-WÄCHTER KG. L'impression – même d'extraits seulement – est interdite.

© Copyright par **BURG-WÄCHTER KG, Wetter (Allemagne)**

BURG-WÄCHTER KG

Altenhofer Weg 15
58300 Wetter
Allemagne

info@burg.biz
www.burg.biz

Erreurs et modifications réservées. – Mistakes and changes reserved.