



**BURG
WÄCHTER**



Door eGuard DG 8200



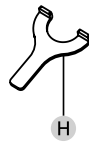
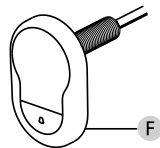
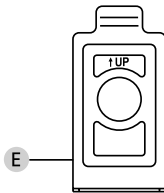
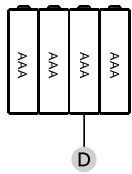
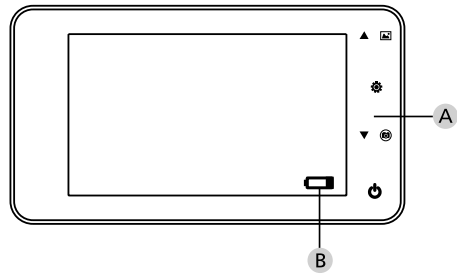
sk Návod na obsluhu pre zariadenie

Door eGuard DG 8200 231123

BURG-WÄCHTER KG
Altenhofer Weg 15
58300 Wetter
Germany

www.burg.biz

Štruktúra



Obrázok

- A Digitálny dverný priezor
- B Kontrolka nabitia batérie
- C Upevňovacia skrutka
- D 4 batérie AAA
- E Montážna doska
- F Kamera
- G Upevňovacia objímka
- H Uťahovací nástroj

- Všetky práva vyhradené, vrátane prípadných úprav konštrukcie výrobku, jeho technických funkcií a spôsobu použitia, a to i bez predchádzajúceho upozornenia
- Pri použití tohto výrobku na iný ako plánovaný účel alebo v prípade akýchkoľvek úprav jeho pôvodného vyhotovenia zaniká platnosť všetkých poskytnutých záruk.
- Nárok na záruku zaniká tiež v prípade nasadenia tohto výrobku v prostredí alebo spôsobom v rozpore s touto príručkou.

Dôležité poznámky

1. Pred použitím nášho výrobku si, prosím, pozorne prečítajte túto príručku.
2. Zásadne sa nepokúšajte sami vykonávať opravy ani úpravy tohto výrobku alebo jeho príslušenstva, predídete tak možným úrazom a zrušeniu záruky!
3. Niektoré prípady vyššej moci, napríklad úder blesku alebo chybný spôsob použitia, môžu viesť k strate dát uložených na microSD karte. Dôrazne odporúčame, aby ste si pre prípad takej straty dát vytvorili záložné kópie obrazového materiálu. Za prípadnú stratu dát neručíme.
4. Na účely čistenia tohto výrobku v žiadnom prípade NEPOUŽÍVAJTE chemické látky, napríklad lieh alebo benzín.
5. Vykonávajte, prosím, výmenu batérií skoro po rozsvietení príslušnej kontrolky, zabránite tak možnému poškodeniu výrobku v dôsledku úplného vybitia batérií.

Vážení zákazníci,

ďakujeme vám, že ste sa rozhodli pre kúpu výrobku Door eGuard spoločnosti BURG-WÄCHTER. Door eGuard je batériou napájaný systém s kamerou a farebnou obrazovkou umožňujúcou jednoduchú inštaláciu a poskytujúcu svojmu používateľovi istotu pozorovania udalostí prebiehajúcich pred dvermi bytu bez toho, aby pritom bol sám pozorovaný. Vďaka širokému rozsahu nastavenia je tento dverný priezor použiteľný na všetky obvyklé typy dverí s hrúbkou od 38 do 110 mm. Optika kamery môže zakrývať existujúce otvory vo dverách veľkosti 14 až 26 mm. Vďaka optike so širokým zorným uhlom je možné rozpoznať i osoby, ktoré sa ukrývajú v tesnej blízkosti dverí.

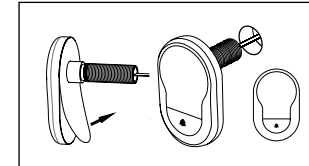
Dôležité: pred začatím montáže si, prosím, prečítajte celý návod na použitie.

Prajeme vám zvýšenú bezpečnosť a kvalitu života s vašim novým elektronickým dverným priezorom.
Váš dodávateľ BURG-WÄCHTER KG

Návod na montáž

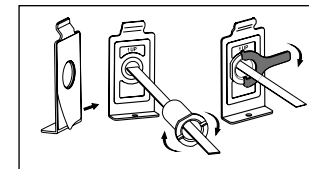
1. Pripevnenie kamery na vonkajšiu stranu dverí.

Vymeňte existujúci dverný priezor alebo vyvrtajte na požadovanom mieste otvor 14 mm. Snímte ochrannú fóliu 3M a potom zasuňte kameru z vonkajšej strany do otvoru. Dávajte pozor, aby nedošlo k zalomeniu kábla vo dverách. Zaistite, aby sa tlačidlo zvončeka nachádzalo pod kamerou a nastavte kameru vo zvislom smere voči podlahe ešte predtým, ako ju upevníte k dverám (obr. 1).



2. Pripevnenie držiaka monitora.

Snímte montážnu dosku monitora z jeho zadnej strany, s týmto cieľom pomocou skrutkovača vyskrutkujte zo spodnej strany monitora príslušnú skrutku. Odstráňte zo zadnej strany montážnej dosky ochrannú fóliu 3M a pretiahnite otvorom uprostred kábel kamery. Pred upevnením montážnej dosky pomocou lepiacich prúžkov 3M na vnútornú stranu dverí sa uistite, že šípka na montážnej doske smeruje hore. Pretiahnite kábel kamery upevňovacou objímkou a objímkou dotiahnite pomocou priloženého montážneho nástroja (obr. 2)



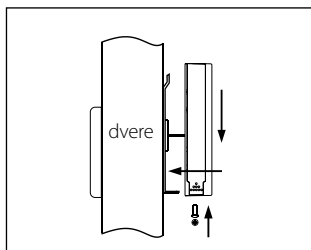
3. SD karta

Pre možnosť ukladania viac ako 25 snímok a exportovanie dát vložte do príslušného slotu mikroSD kartu. SD slot otvorte posunutím plechovej svorky smerom k spodnej strane prístroja. Slot je teraz možné otvoriť. MikroSD kartu zasunúť tak, aby kontakty slotu a kontakty SD karty ležali priamo na sebe. Opäť zavrite plechovú svorku a na zaistenie ju posuňte smerom k vrchnej strane prístroja.

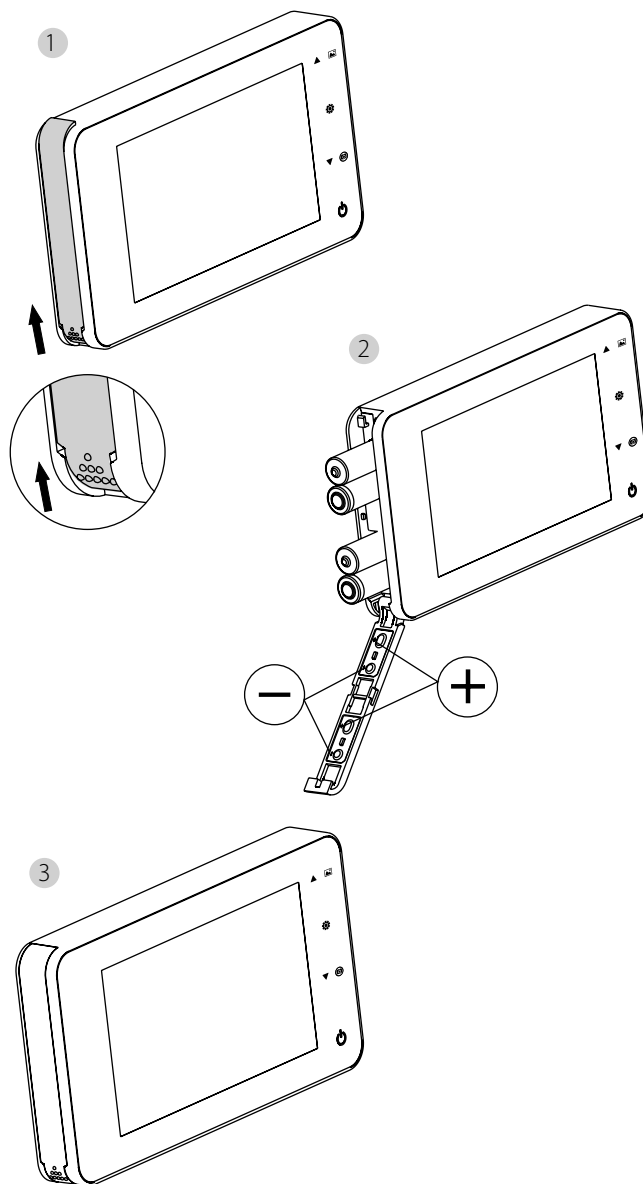
4. Montáž monitora

Zasuňte konektor kábla kamery do monitora tak, aby kábel smeroval k slotu na SD kartu. Prebytočný kábel je potrebné opatrne uložiť do žliabku na zadnej strane obrazovky. Dávajte pozor, aby nemohlo dôjsť k jeho priškripeniu držiakom monitora.

- 1 Nasuňte monitor rovnobežne s dverami na držiak tak, aby spodná doska s otvorom na skrutku zmizla v príslušnom otvore na spodnej strane puzdra obrazovky.
- 2 Monitor je potom možné zavesiť na vrchný držiak jeho pomalým potiahnutím smerom dole.
- 3 Monitor je potom možné zavesiť na vrchný držiak jeho pomalým potiahnutím smerom dole.



Vkladanie a výmena batérií



Vkladanie:

- 1 Na otvorenie posuňte viečko podľa vyobrazenia smerom hore.
- 2 Vložte batérie v súlade s označením „+/-“ uvedeným na viečku.
- 3 Na zatvorenie viečka použite opačný postup.

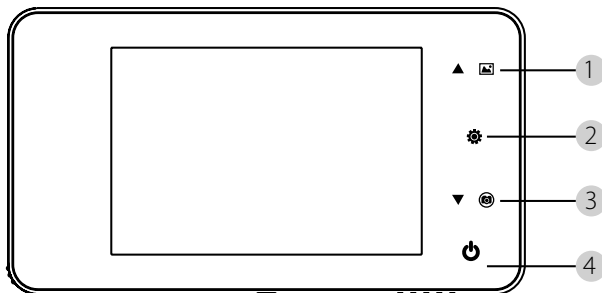
Pozor:

1. Pri otváraní a zatváraní viečka nepoužívajte silu, aby nedošlo k jeho poškodeniu.
2. Pri otváraní viečka NEVYVÍJAJTE na viečko tlak opačným smerom, aby nedošlo k jeho poškodeniu.
3. Po rozsvietení kontrolky nabitia vymeňte, prosím, všetky batérie, zabránite tak možnému poškodeniu výrobku v dôsledku úplného vybitia batérií.

Keď sú batérie takmer kompletne vybité, bliká kontrolka nabitia a upozorňuje tak používateľa na nutnosť ich výmeny. Do tohto výrobku je možné použiť ďalej uvedené druhy batérií: AAA, alkalický mangánový článok 1,5 V. Spotrebované batérie je potrebné likvidovať v súlade s miestnymi predpismi na ochranu životného prostredia.

Návod na použitie

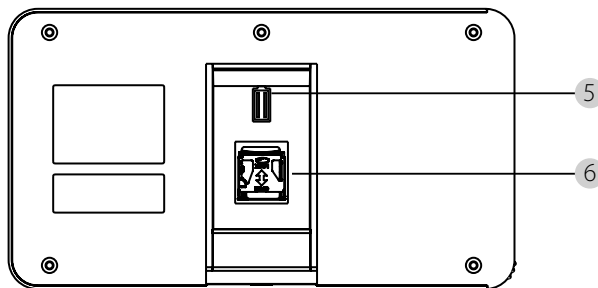
Návod na použitie



Funkcie tlačidiel:

Č.	Základné funkcie	Rozšírené funkcie
1	Hore 	<ul style="list-style-type: none"> Na úvodnej stránke stlačte tlačidlo Hore na prepnutie do režimu prechádzania fotografií; Po aktivácii režimu prechádzania fotografií stlačte tlačidlo Hore na prechádzanie fotografií smerom späť; V režime nastavenia stlačte tlačidlo Hore na úpravu zvolenej fotografie.
2	Menu 	<ul style="list-style-type: none"> Tlačidlo Menu používajte na prístup k stránke s ponukou; Na vymazanie fotografií stlačte tlačidlo Menu; potom môžete zvoliť vymazanie aktuálnych fotografií; Pokiaľ v režime prechádzania fotografií a nastavenia stlačíte a pridržíte tlačidlo Menu, opustíte aktuálnu stránku.
3	Dole 	<ul style="list-style-type: none"> Po aktivácii režimu prechádzania fotografií stlačte tlačidlo Dole na prechádzanie fotografií smerom vpred; V režime nastavenia stlačte tlačidlo Dole na úpravu zvolenej fotografie; Na úvodnej stránke stlačte tlačidlo Dole na vytvorenie fotografie;
4	Štart 	<ul style="list-style-type: none"> Na spustenie zariadenia po vložení nových batérií stlačte a pridržíte tlačidlo Štart.

Zadná strana krytu obrazovky:

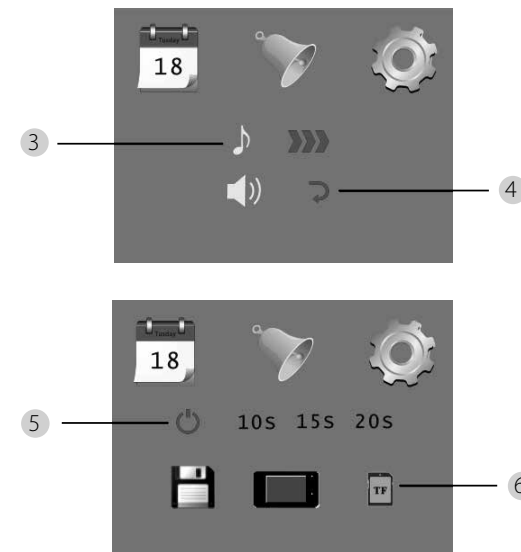
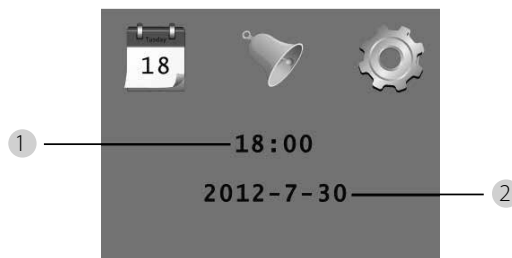


5 Pripojenie dátového kábla kamery

6 Zdieľka na microSD kartu

Nastavenie systému

- V normálnom režime stlačte na prechod do režimu nastavenia.
- Potom by sa mala zobrazíť ďalej uvedená stránka režimu nastavenia.
- Stlačte na prístup k rôznym možnostiam nastavenia: Čas–Dátum–Vyzváňací tón–Hlasitosť–Automatické vypnutie–Uložiť súbor ako
- Stlačte na vykonanie zmien nastavenia.
- Pod položkou ČAS/DÁTUM je možné stlačením zvýšiť aktuálnu hodnotu; pokiaľ toto tlačidlo pridržíte stlačené, úprava hodnoty sa urýchli.
- Po vykonaní zmeny hodnôt systém výsledok automaticky uloží a po niekoľkých sekundách ukončí režim nastavenia.
- Pokiaľ si prajete režim nastavenia ukončiť, stlačte a pridržíte tlačidlo .



- 1 Nastavenie času
2 Nastavenie dátumu

- 3 Nastavenie vyzváňacieho tónu
4 Nastavenie hlasitosti: 0: bez zvuku
3: maximálna hlasitosť

- 5 Automatické vypnutie
6 Uložiť súbor ako
· lokálny súbor (dáta nie je možné prevziať)
· microSD karta (dáta je možné prevziať prostredníctvom čítačky SD kariet)

Na sledovanie priestoru za dverami

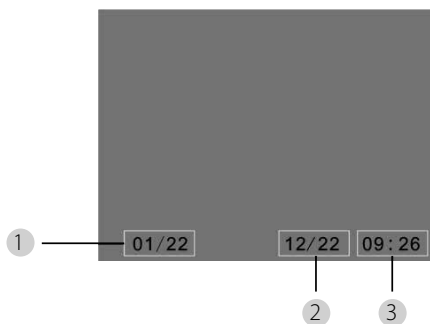
- V normálnom režime je sledovanie priestoru za dverami možné po stlačení tlačidla Štart.
- Pokiaľ návštevníci stlačia dverný zvonček, vnútri miestnosti zaznie vyzváňací tón. Obrazovka sa automaticky zapne a zobrazuje vonkajší priestor za dverami. Po uplynutí nastaveného času sa opäť automaticky vypne.
- V normálnom režime sa po stlačení tlačidla vytvorí a automaticky uloží fotografia vonkajšieho priestoru.

Návštevníci

- Pokiaľ návštevníci stlačia dverný zvonček pri dvernom priezore, vnútri miestnosti zaznie vyzváňací tón.
- Obrazovka sa medzitým automaticky zapne a zobrazuje vonkajší priestor za dverami. Po uplynutí nastaveného času sa opäť automaticky vypne.
- Po stlačení dverného zvončeka vytvorí kamera tiež automaticky fotografiu návštevníkov a pokiaľ majiteľ nie je doma, táto fotografia sa uloží do stanoveného súboru; majiteľ tak má neskôr možnosť zistiť, kto sa za dvermi nachádzal, a prípadne využiť tieto informácie na bezpečnostné účely.

Zobrazovanie a vymazávanie fotografií

- V normálnom režime stlačte na prehratie fotografií ▲.
- Pri prechádzaní fotografií používajte na ich výber ▲ alebo ▼.



- 1 Aktuálne číslo fotografie/ celkový počet
- 2 Mesiac / deň
- 3 Čas vytvorenia

Pri prechádzaní fotografií môžete na vymazanie aktuálnej fotografie stlačiť tlačidlo ⚙️.

Po krátkom stlačení tohto tlačidla sa zobrazí ďalej uvedená ikona:



- Na potvrdenie vymazania stlačte ▼.

Voľba súboru na automatické ukladanie

- Používateľ sa môže rozhodnúť, či sa fotografie majú ukladať do lokálneho súboru alebo na TF kartu.
- Štandardne sa ukladanie vykonáva do lokálneho súboru.

Vkladanie pamäťovej karty

- MicroSD karta nie je súčasťou dodávky. Používateľ si musí túto kartu najprv zakúpiť.
- MicroSD kartu vkladajte pred inštaláciou batérií.
- Pred vloženie microSD karty bezpodmienečne posuňte kovový kryt nad priestorom na vloženie karty v smere označenia OPEN.
- Nadvihnite a otvorte vrchnú časť kovového krytu a zasuňte doň microSD kartu.
- Kovový kryt opäť zavrite a posuňte ho späť v smere označenia LOCK.
- Je možné používať microSD karty max. 8 GB, odporúča sa trieda HDSC vyššia ako 6.

Špecifikácie

Hrúbka dverí	38~110mm
Kamera	0,3 megapixela
LCD obrazovka	4.0" TFT
Rozlíšenie	QVGA (480x320)
Napájanie	4x AAA alkalické mangánové články 1,5V
Kapacita lokálnej pamäte	Cca 25 fotografií(tento počet môže byť odlišný v závislosti od prostredia, v ktorom sa kamera používa)
Externá pamäťová karta	MicroSD karta (TF), max. 8 GB
Pamäť na fotografie 1 GB	2 000 kusov (laboratórne podmienky; skutočný počet môže byť za iných podmienok odlišný)
Rozmery	139(Š)×77(V)×15,8(H) mm
Hmotnosť	185g

Upozornenie

Zmeny a úpravy, ktoré neboli výslovne schválené príslušným schvalovacím orgánom, môžu mať za následok odobratie povolenia na prevádzku spotrebiča.

Dôležité: Právne upozornenie



Snímanie, nahrávanie a ukladanie záznamov z kamerového systému údajov z monitorovania (obraz, zvuk) podlieha v Nemecku prísny predpisom. Dodržiavajte platné údaje predpisy o ochrane údajov, ktoré sú uvedené v zákone o ochrane údajov, zákone alebo krajinom zákone o ochrane údajov.

Likvidácia zariadenia

Pomôžte, prosím, znížiť množstvo nevyužitého odpadu. Ak máte v úmysle tento trezor raz zlikvidovať, myslite na to, že mnohé súčasti tohto zariadenia pozostávajú z cenných materiálov, ktoré je možné recyklovať.



Upozorňujeme na to, že elektrické a elektronické prístroje a batérie sa nesmú vyhadzovať ako komunálny odpad, ale musia sa zhromažďovať separovane.



Informujte sa na príslušnom pracovisku vo vašom meste/obci, kde nájdete zberné miesto na elektronický odpad.



Týmto spoločnosť BURG-WÄCHTER KG vyhlasuje, že toto zariadenie zodpovedá smerniciam 2014/30/EU (EMC) a 2011/65/EU (RoHS).

Úplný text vyhlásenia o zhode EÚ je dostupný na internetovej adrese <https://burg.biz/pages/eu-konformitaetserklaerung>

Chyby tlače a sadzby a technické zmeny sú vyhradené.