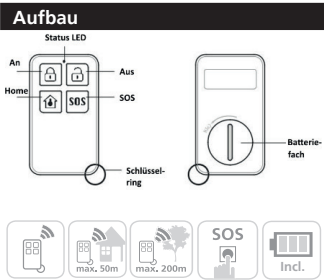




BURG protect CONTROL 2110

de Bedienungs- und Montageanleitung

- fr Download: www.burg.biz
- nl Download: www.burg.biz
- it Download: www.burg.biz
- es Descarga: www.burg.biz
- pt Download: www.burg.biz
- sv Download: www.burg.biz
- no Download: www.burg.biz
- dk Download: www.burg.biz
- fi Ladattava tiedosto: www.burg.biz
- el λήψη: www.burg.biz
- tr İndir: www.burg.biz
- ro Descărcare: www.burg.biz
- pl Pobieranie pliku: www.burg.biz
- cs Stáhnout: www.burg.biz
- hu Letölthető: www.burg.biz
- sl Download: www.burg.biz
- hr Download: www.burg.biz
- ru загрузка: www.burg.biz
- bg Download (зареди): www.burg.biz
- et Download: www.burg.biz



Lieferumfang

- 1x Kurzanleitung
- 1x BURGprotect CONTROL 2110
- 1x Batterie (CR2032 Batterie (3V))

Produktbeschreibung

Der CONTROL 2110 ist eine Fernbedienung des BURGprotect Alarm Systems. Sein Design, die Anwendungsfelder, die lange Batterielebensdauer, sowie die Meldung bei niedrigem Batteriestand machen ihn zu einem der meistgenutzten Komponenten des Systems.

Status LED

Dauer leuchten: Batterie fast leer.

Tastenbeschreibung

- AN: Schaltet die Alarmanlage scharf.
- HOME: Schaltet die Alarmanlage in den Alarmzustand Home. Ein ausgewählter Bereich des Systems bleibt aktiv (z.B. Garage oder Kellerzugang).
- AUS: Deaktiviert das gesamte System.
- SOS: Das betätigen der SOS-Taste löst umgehend einen Panik-Alarm aus.

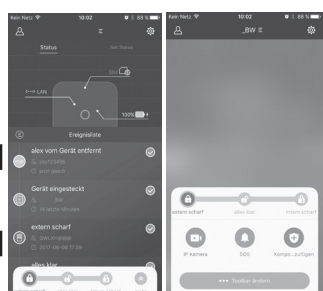
Technische Daten

Betriebsspannung	DC 3V
Max. Eingangsleistung	1x CR2032 (3V)
Max. Betriebsstrom	<7.5mA
Max. Standby	-0.4 µA
Max. Reichweite außen	Ohne Hindernis
Max. Reichweite innen	ca. 200 m* (50 Indoor)
Übertragungsfrequenz	433.92MHz
Frequenzband	433.05 - 434.79 MHz
Max. Sendeleistung	<10dBm (<10mW)
Arbeitstemperaturbereich	-20 ° bis 50°
Luftfeuchtigkeit	≤90%rh (nicht kondensierend)
Gewicht	16,4 g (inkl. Batterie)
Abmessungen	(L x B x H) 58,0 x 33,1 x 11 mm

* Die tatsächliche Reichweite unterliegt den Gegebenheiten vor Ort.

Verbinden mit der Base

1. Starten Sie die BURGprotect App.
2. Tippen Sie auf „mehr“, und anschließend auf „Komponente hinzufügen“



Das Funksignal des Sensors ist stark von den Umgebungsbedingungen abhängig. Metallgegenstände, Betondecken, Wände, metallische Leitungen etc. verringern die Reichweite Störungen können auch durch andere Funksender und Umgebungseinflüsse auftreten.

WICHTIGER HINWEIS: Der Melder kann nur so gut funktionieren, wie es die Installation und Umgebung zulässt. Der Melder kann die Gefahrensituation anzeigen aber nicht vermeiden.

Das Gerät darf nicht gestrichen, lackiert oder anderweitig verändert werden.

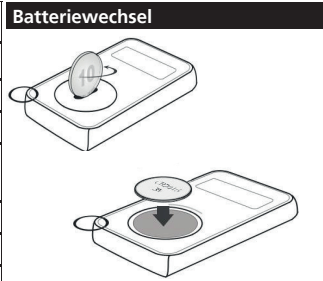
Allgemeine Sicherheitshinweise und Vorsichtsmaßnahmen

Vorsicht
Änderungen und Modifizierungen, die nicht ausdrücklich durch die zuständige Genehmigungsbehörde genehmigt worden sind, können zum Entzug der Genehmigung zum Betreiben des Gerätes führen.

Haftungsbeschränkung

Das vorliegende Gerät entspricht dem aktuellen technischen Standard zum Zeitpunkt der Herstellung. Wir sind fortlaufend bestrebt unsere Ware auf dem neuesten technischen Stand der Technik und Handbücher Up to Date zu halten. Daher behalten wir uns vor, technische Änderungen und Überarbeitung/Anpassung der Anleitung ohne vorherige Ankündigung vorzunehmen. Das vorliegende Gerät entspricht dem aktuellen technischen Standard zum Zeitpunkt der Herstellung. Der Inhalt der Anleitung ist sorgfältig zu lesen. Für Schäden, z.B. durch falsche Bedienung oder Installation, unsachgemäße Handhabung, mangelnde oder falsche Wartung, Missachtung von Sicherheitshinweisen oder allgemeingültigen Sachverhalten, kann keine Haftung übernommen werden.

Batteriewechsel



1. Öffnen Sie das Gehäuse mit Hilfe einer Münze, durch drehen des Batteriefachdeckels entgegen dem Uhrzeigersinn.
2. Ersetzen Sie die 1x CR2032 Batterie (3V).
3. Schrauben Sie den Batteriefachdeckel, im Uhrzeigersinn, wieder zu.

Installationshinweise

1. Entfernen Sie den Batteriestreifen bevor Sie das Gerät zum ersten Mal benutzen.
2. Wenn die Status LED durchgehend leuchtet sollte die Batterie umgehend gewechselt werden.

Richtiger Installationsort

Das Funksignal des Sensors ist stark von den Umgebungsbedingungen abhängig. Metallgegenstände, Betondecken, Wände, metallische Leitungen etc. verringern die Reichweite Störungen können auch durch andere Funksender und Umgebungseinflüsse auftreten.

WICHTIGER HINWEIS: Bei Platzierung an einem ungünstigen Standort kann es zu Beeinträchtigung(en) der Funktion(en) kommen.

Wenn Sie eine EG-Konformitätserklärung für dieses Gerät benötigen, schicken Sie bitte eine Anfrage an: info@burg.biz

Reinigung

Benutzen Sie ausschließlich minimal feuchte Tücher für die Reinigung. Achten Sie darauf, dass kein Wasser in das Gerät eindringt. Benutzen Sie keine leicht brennbaren, chemischen, ätzenden, scheuernden oder scharfen Reinigungsmittel.

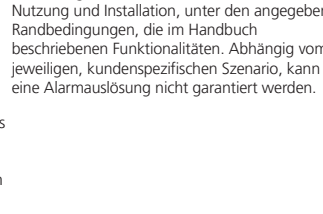
Gewährleistung

BURG-WÄCHTER Produkte werden entsprechend den zum Produktionszeitpunkt geltenden technischen Standards und unter Einhaltung unserer Qualitätsstandards produziert. Die Gewährleistung beinhaltet ausschließlich Mängel welche nachweislich auf Herstellungs- oder Materialfehler zum Verkaufszeitpunkt zurückzuführen sind. Die Gewährleistung endet nach zwei Jahren, weitere Ansprüche sind ausgeschlossen. Entstandene Mängel und Schäden durch z.B. Transport, Fehlbedienung, unsachgemäße Anwendung, Verschleiß, etc. sind von der Gewährleistung ausgeschlossen. Die Batterie ist von der Gewährleistung ausgenommen. Festgestellte Mängel müssen schriftlich, inkl. Original-Kaufbeleg und kurzer Fehlerbeschreibung, bei Ihrem Verkäufer eingereicht werden. Nach Prüfung, innerhalb einer angemessenen Zeit, entscheidet der Gewährleistungsgeber über eine mögliche Reparatur oder einen Austausch.

Sicherheitshinweise

Lesen Sie die Anleitung sorgfältig durch. Für durch Nichtbeachten entstandene Schäden wird keine Haftung übernommen. Das Gerät ist ausschließlich für den in der Anleitung genannten Zweck einzusetzen. Das Gerät soll Sie im Ernstfall informieren und alarmierend wirken! Bitte prüfen Sie die Funktion und den Batteriestand des Gerätes daher regelmäßig um für den, hoffentlich nicht eintreffenden, Ernstfall gewappnet zu sein. Durch ungewöhnlich hohe elektromagnetische Strahlungen, Manipulation oder andere Einflüsse, können Fehlfunktionen ausgelöst werden. Eine Installation in der Nähe von strahlenden Elektrogeräten oder in Feuchträumen ist nicht zulässig. Batteriebetriebene Geräte dürfen nicht bei hohen Temperaturen und in der Nähe von Wärmequellen betrieben oder direkter Sonneneinstrahlung ausgesetzt werden. Bewahren Sie Verpackung und Material stets von Kindern fern auf – Es besteht Erstickungsgefahr. Bewahren Sie die Anleitung sorgfältig auf.

Weiteres Zubehör



Entsorgung des Gerätes

Wir weisen darauf hin, dass derart gekennzeichnete Elektro- und Elektronikgeräte sowie Batterien, nicht über den Hausmüll, sondern getrennt bzw. separat gesammelt werden müssen. Bitte erkundigen Sie sich bei der zuständigen Stelle in Ihrer Stadt / Gemeinde nach Sammelstellen für Batterien und Elektromüll.

Hiermit erklärt die BURG-WÄCHTER KG, dass das vorliegende Gerät den Richtlinien 2014/53/EU, (RED) 2014/30/EU, (EMC), und der 2011/65/EU (RoHS) entspricht.

Der vollständige Text der EU-Konformitäts-erklärung ist unter der folgenden Internetadresse www.burg.biz abrufbar.

Bei technischen Fragen zum Produkt lesen Sie bitte die ausführliche Bedienungsanleitung und beachten Sie die FAQ, die Sie auf folgender Webseite finden: www.burg.biz. Sollten Sie dennoch Fragen haben, können Sie sich gern per E-Mail an uns wenden unter: Alarm-Service@burg.biz

Impressum
Das Copyright dieser Bedienungsanleitung liegt ausschließlich bei der BURG-WÄCHTER KG. Jegliche Vervielfältigung, auch auf elektronischen Datenträgern, bedarf der schriftlichen Genehmigung der BURG-WÄCHTER KG. Der Nachdruck – auch auszugsweise – ist verboten. Irrtum und technische Änderungen vorbehalten. Alle genannten Firmen- und Produktnamen sind Warenzeichen oder eingetragene Warenzeichen bzw. Marken der jeweiligen Inhaber.

Druck- und Satzfehler sowie technische Änderungen vorbehalten.

BA CONTROL 2110 cko/eba 10/2017

Set 2200



Alarmanlage Startpaket bestehend aus:
1x Control 2110
1x Motion 2010
2x Contact 2030

Weiteres Zubehör finden Sie auf unserer Homepage: www.burg.biz
oder durch scannen des folgenden QR Code Links:



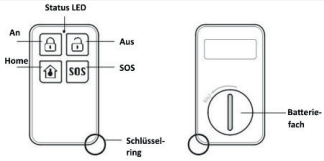


BURG protect CONTROL 2110

en Assembly and user manuals

- fr Download: www.burg.biz
- nl Download: www.burg.biz
- it Download: www.burg.biz
- es Descarga: www.burg.biz
- pt Download: www.burg.biz
- sv Download: www.burg.biz
- no Download: www.burg.biz
- dk Download: www.burg.biz
- fi Ladattava tiedosto: www.burg.biz
- el λήψη: www.burg.biz
- tr İndir: www.burg.biz
- ro Descărcare: www.burg.biz
- pl Pobieranie pliku: www.burg.biz
- cs Stáhnout: www.burg.biz
- hu Letölthető: www.burg.biz
- sl Download: www.burg.biz
- hr Download: www.burg.biz
- ru загрузка: www.burg.biz
- bg Download (зареди): www.burg.biz
- et Download: www.burg.biz

Structure



Items included in delivery

- 1x Quick installation guide
- 1x BURGprotect CONTROL 2110
- 2x Battery (CR2032 battery (3V))

Features

The wireless contact sensor is an accessory of smartBURG alarm system. Its fashion design, energy saving, and low battery warning supported. The system would inform users to replace the battery by App when needed. It's easy to use and can be used optionally as panic button.

LED indicator

Permanent lighting: Battery nearly exhausted.

Tastenbeschreibung

- ARM: The system enters armed status.
 - HOME: the system enters home armed status.
 - AUS: The system enters disarmed status.
- SOS: The system immediately enters emergency alarming status to call/text emergency contacts.

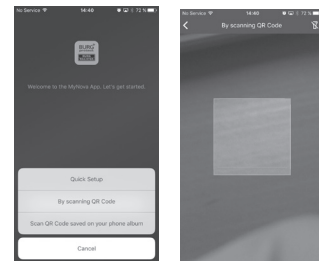
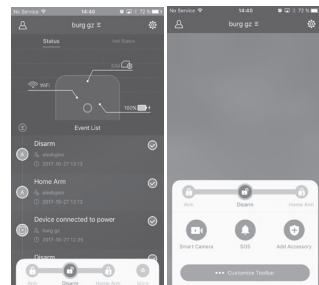
Parameters

Working Voltage	DC 3V
Battery	1x CR2032 (3V)
Working Current	<7.5 mA
Standby Current	~0.4 µA
Transmission Distance	Without obstacle 200 m* (Indoor 50m)
Transmission Frequency	433.05 - 434.79 MHz
Max. transmission Power	<10dBm (<10mW)
Working temperature	-20 ° bis 50°
Humidity	≤90%rh (non-condensing)
Weight	16,4 g (incl. battery)
Dimension	(L x W x H) 58,0 x 33,1 x 11 mm
Abmessungen	(L x B x H) 58,0 x 33,1 x 11 mm

* The real transmission distance can be different, pending on local scenario.

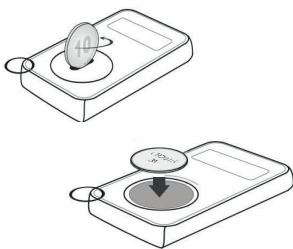
Pairing with Base

1. Launch the BURGprotect App.
2. Press „more„ and then „Add Accessories“



3. Scan the QR code, printed on this accessory, by App. After scanning, you may rename the accessory, e.g. „living room door“
4. The App will auto recognize this accessory. Please wait until the app notes the successful add

Battery replacement instructions



1. Using a coin, turn the battery cover slightly counterclockwise.
2. Remove the used battery and replace with 1x CR2032 battery with the plus (+) symbol facing down.
3. Close battery cover by slightly clockwise turn.

Installation and Notice

1. Remove the battery stripe before use.
2. LED lights stays on: Low battery, please replace the battery immediately

Correct location for installation

The radio signal of the sensor is highly dependent on environmental conditions. Metal objects, concrete surfaces, walls, and metal cables all reduce its range, etc. Other radio devices and environmental conditions can also interfere with its operation.

IMPORTANT NOTE: The alarm can only work as well as permitted by its installation and environment. The alarm can indicate dangerous situations but it cannot prevent them.

The device must not be painted, varnished or altered in any way.

General safety precautions and safety instructions

Attention
Any changes or modifications to this appliance which have not been explicitly approved of by the respective regulatory authority, may lead to a prohibition of usage of this appliance.

Limitation of liability

This device complies with the technical standards in force at the time of production. We constantly strive to ensure that our products are technologically cutting edge and that our handbooks are kept up to date. We therefore reserve the right to undertake technical changes and modifications or adjustments to the instructions without providing advance notice. The instructions must be carefully followed. We accept no liability for damage, as a result of e.g. incorrect use or installation, improper handling, insufficient or poor maintenance, disregard of safety guidelines or general conditions of use. When installed and used correctly and under the conditions specified, this device performs the functions described in the handbook. As the alarm is dependent upon the specific arrangement put in place by the customer, there is no guarantee that it will be triggered.

Safety guidelines

Please read the instructions carefully. No liability can be assumed for any damage which may result from failure to follow instructions. The device must be used only for the purpose specified in the instructions.

The device should work effectively as an alarm in an emergency! Please check regularly that the device is in working order and that the batteries are charged. This will ensure that it functions correctly in the event of a (hopefully unlikely) emergency.

The device may malfunction when exposed to unexpectedly high electromagnetic radiation, manipulation or other influences. The device must not be installed in damp areas or near electrical devices which emit radiation. Battery-operated devices must not be used in high temperatures, near sources of heat or exposed to direct sunlight.

Ensure that packaging and contents are kept well away from children to avoid any risk of suffocation.

Please keep instructions in a safe place.

IMPORTANT NOTE: The device may not function correctly if installed in an inappropriate location.

CE-compliance

This appliance complies with the CE guidelines. If you require an EC Declaration on Conformity for this device for this device, please send a request to: info@burg.biz

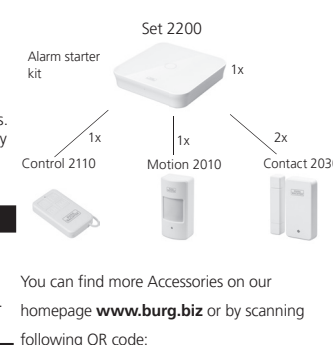
Cleaning

Use only a damp cloth for cleaning. Ensure that no water enters the device. Do not use any readily inflammable, chemical, corrosive, abrasive or sharp cleaning materials.

Guarantee

BURG-WÄCHTER products comply with the technical standards in force at the time of production and adhere to our own quality standards. The guarantee only covers defects which can be proved to have resulted from production or material defects at the time of purchase. The guarantee expires after two years; further claims are excluded. A short description of any defects identified must be made in writing and the device returned to the place it was bought, together with the original packaging. After the device has been tested, and within an appropriate period of time, the guarantor will decide whether or not to repair or exchange the item. Any defects or damage which may have resulted from transport, inappropriate or improper use, wear and tear etc. are not included in the guarantee. The battery is not included in the guarantee

Additional accessory:



You can find more Accessories on our homepage www.burg.biz or by scanning following QR code:



Disposal

Please be aware that electrical and electronic equipment and batteries shall not be disposed of as household waste, but rather collected separately. Please obtain information on the collecting points for electrical waste from the responsible authority of your municipality.

CE BURG-WÄCHTER KG hereby declares that this device complies with Directive 2014/53/EU, (RED) 2014/30/EU, (EMC) 2011/65/EU (RoHS) and (2014/35/EU).

The full text of the EU Declaration of Conformity can be found on www.burg.biz.

If you have technical questions about this device, please read the detailed user manual and the FAQ sheet which you will find on the following website: www.burg.biz. If, however, you still have questions, please send an e-mail to: alarm-service@burg.biz

Copyright
All rights reserved. This publication may not be reproduced, stored in a retrieval system or transmitted, in any form or by any means (electronic, mechanical, photocopying, recording or otherwise), without the written prior permission of BURG-WÄCHTER KG. No reproduction of any part or excerpts thereof are permitted. Errors excepted. Specifications are subject to change without notice for quality improvement. All companies or products mentioned in this publication are trademarks, registered trademarks or brands of the respective company.

Subject to technical changes without notice. Errors excepted.

BURG-WÄCHTER KG
Altenhofer Weg 15
58300 Wetter
Germany
info@burg.biz

BA CONTROL 2110 cko/eba 10/2017