



**BURG
WÄCHTER**

BURG
protect
SIRENE 2150



**BURG
WÄCHTER**

BURG
protect
SIRENE 2150



BURG-WÄCHTER KG
Altenhofer Weg 15
58300 Wetter
Germany

www.burg.biz

BA BURGprotect SIRENE 2150 CKO/eba 10/2017

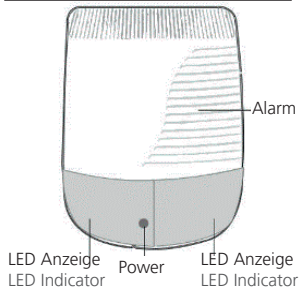
de Bedienungs- und
Montageanleitung

en Assembly and
user manuals

Language

de	Deutsch	4
en	English	16
fr	Download: www.burg.biz	
nl	Download: www.burg.biz	
it	Download: www.burg.biz	
es	Descarga: www.burg.biz	
pt	Download: www.burg.biz	
sv	Download: www.burg.biz	
no	Download: www.burg.biz	
dk	Download: www.burg.biz	
fi	Ladattava tiedosto: www.burg.biz	
el	Λήψη: www.burg.biz	
tr	İndir: www.burg.biz	
ro	Descărcare: www.burg.biz	
pl	Pobieranie pliku: www.burg.biz	
cs	Stáhnout: www.burg.biz	
hu	Letölthető: www.burg.biz	
sl	Download: www.burg.biz	
hr	Download: www.burg.biz	
ru	загрузка: www.burg.biz	
bg	Download (зареди): www.burg.biz	
et	Download: www.burg.biz	

Aufbau / Structure



Sabotageschutz-Schalter
Tamper switch

Netzanschluss
Power supply

An/Aus Schalter
On/Off Switch

Reset Knopf
Reset Button



Lieferumfang

- 1 x Kurzanleitung
- 1 x BURGprotect SIRENE 2150
- 1 x Netzteil: 1x 5.5mm DC Leistung: 12W, stabil. Spannung:=12V, max. Strom:=1A
- 1 x Set Schrauben und Dübel

Produktbeschreibung

Der SIRENE 2150 ist ein Aktor des BURGprotect Alarm Systems.

Die für Außenanwendungen geeignete Sirene verfügt über einen Microcontroller, welcher Manipulationen am Gehäuse detektiert.

Die Alarmdauer kann über die BURGprotect App eingestellt werden.

Technische Daten

Betriebsspannung	DC 12V
max. Eingangsleistung	7.2V 600mAh intern. aufladbare NI-MH Akku
Max. Betriebsstrom	<300mA
<ul style="list-style-type: none">• max. Standby• max. Batteriedauer• max Laustärke	20-50mA <= 20h 120dB
Übertragungsfrequenz	433.92MHz
Frequenzband	433.05 - 434.79 MHz
Max. Sendeleistung	<10mW (10dBm)
Arbeitstemperaturbereich	-10°~40°
Luftfeuchtigkeit	≤90%rh (nicht kondensierend)
Gewicht	551.2g(inkl. Batterie)
Abmessungen	263 x 195 x 61 mm (L x B x H)

* Die tatsächliche Reichweite unterliegt den Gegebenheiten vor Ort.

Geräte-funktion	LED Anzeige	Alarm Status	Alarm Intervall	Ton-Frequenz
Deaktivieren	Funktions-Licht ein	3-facher Piep-Ton	150ms	1 kHz
Aktivieren	Rot blinkend	2-facher Piep-Ton	150ms	1 kHz
Home Szenario	Blau blinkend			
SOS	Rot/Blau blinkend abwechselnd	SOS sound		

Ton- und Lichtmodus für die Statusanzeige einrichten

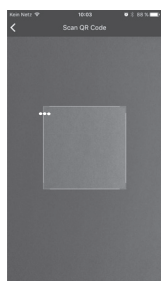
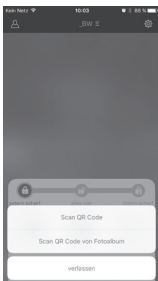
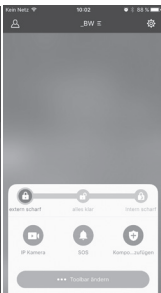
Alle Einstellungen können nach der Kopplung in der App ausgeführt werden.

Der Benutzer kann festlegen, ob ein Signalton ertönt oder still ist, wenn sich der Systemalarmmodus (ARM / DISARM / HOME ARM) ändert.

Benutzer können die LED-Anzeige auch so einstellen, dass die Beleuchtung bleibt, weiter blinkt oder nur blinkt, wenn sich der Systemalarmmodus ändert. Andere Einstellungen wie die Sirenenzeit, die die Lautstärke und die Alarmlautstärke anzeigen, können auch in der App eingerichtet werden.

Verbinden mit der Base

1. Starten Sie die App.
2. Tippen Sie auf „mehr“  und anschließend auf „Komponente hinzufügen“ .



3. Scannen Sie den QR Code des Gerätes.
4. Die App meldet Ihnen wenn das Hinzufügen zur Anlage erfolgreich war.

Installationshinweise

- Verbinden Sie das Gerät mit dem Steckernetzteil
- Stellen Sie den ON/OFF Schieber in Position ON.
- Lernen Sie das Gerät an der SMARTbase, wie oben beschrieben an, bevor Sie es an der Wand befestigen.
- Testen Sie das Gerät indem Sie einen Alarm erzeugen (z.B. SOS)
- Vermeiden Sie die Installation auf metallischen Flächen und in der Nähe von stromführenden Kabeln.

Allgemeine Sicherheitshinweise und Vorsichtsmaßnahmen

Vorsicht

Änderungen und Modifizierungen, die nicht ausdrücklich durch die zuständige Genehmigungsbehörde genehmigt worden sind, können zum Entzug der Genehmigung zum Betreiben des Gerätes führen.

Haftungsbeschränkung

Das vorliegende Gerät entspricht dem aktuellen technischen Standard zum Zeitpunkt der Herstellung. Wir sind fortlaufend bestrebt unsere Ware auf dem neuesten technischen Stand der Technik und Handbücher Up to Date zu halten. Daher behalten wir uns vor, technische Änderungen und Überarbeitung/Anpassung der Anleitung ohne vorherige Ankündigung vorzunehmen.

Der Inhalt der Anleitung ist sorgfältig zu lesen. Für Schäden, z.B. durch falsche Bedienung oder Installation, unsachgemäße Handhabung, mangelnde oder falsche Wartung, Missachtung von Sicherheitshinweisen oder allgemeingültigen Sachverhalten, kann keine Haftung übernommen werden. Das vorliegende Gerät leistet, bei korrekter Nutzung und Installation, unter den angegebenen Randbedingungen, die im Handbuch beschriebenen Funktionalitäten. Abhängig vom jeweiligen, kundenspezifischen Szenario, kann eine Alarmauslösung nicht garantiert werden.

Sicherheitshinweise

Lesen Sie die Anleitung sorgfältig durch. Für durch Nichtbeachten entstandene Schäden wird keine Haftung übernommen.

Das Gerät ist ausschließlich für den in der Anleitung genannten Zweck einzusetzen. Das Gerät soll Sie im Ernstfall informieren und alarmierend wirken! Bitte prüfen Sie die Funktion und den Batteriestand des Gerätes daher regelmäßig um für den, hoffentlich nicht eintreffenden, Ernstfall gewappnet zu sein. Durch ungewöhnlich hohe elektromagnetische Strahlungen, Manipulation oder andere Einflüsse, können Fehlfunktionen ausgelöst werden. Eine Installation in der Nähe von strahlenden Elektrogeräten oder in Feuchträumen ist nicht zulässig. Batteriebetriebene Geräte dürfen nicht bei hohen Temperaturen und in der Nähe von Wärmequellen betrieben oder direkter Sonneneinstrahlung ausgesetzt werden. Bewahren Sie Verpackung und Material stets von Kindern fern auf – Es besteht Erstickungsgefahr. Bewahren Sie die Anleitung sorgfältig auf.

WICHTIGER HINWEIS: Bei Platzierung an einem ungünstigen Standort kann es zu Beeinträchtigung(en) der Funktion(en) kommen.

Wenn Sie eine EG-Konformitätserklärung für dieses Gerät benötigen, schicken Sie bitte eine Anfrage an: info@burg.biz

Reinigung

Benutzen Sie ausschließlich minimal feuchte Tücher für die Reinigung.

Achten Sie darauf, dass kein Wasser in das Gerät eindringt. Benutzen Sie keine leicht brennbaren, chemischen, ätzenden, scheuernden oder scharfen Reinigungsmittel.

Gewährleistung

BURG-WÄCHTER Produkte werden entsprechend den zum Produktionszeitpunkt geltenden technischen Standards und unter Einhaltung unserer Qualitätsstandards produziert.

Die Gewährleistung beinhaltet ausschließlich Mängel welche nachweislich auf Herstellungs- oder Materialfehler zum Verkaufszeitpunkt zurückzuführen sind. Die Gewährleistung endet nach zwei Jahren, weitere Ansprüche sind ausgeschlossen.

Festgestellte Mängel müssen schriftlich, inkl. Original-Kaufbeleg und kurzer Fehlerbeschreibung, bei Ihrem Verkäufer eingereicht werden. Nach Prüfung, innerhalb einer angemessenen Zeit, entscheidet der Gewährleistungsgeber über eine mögliche Reparatur oder einen Austausch. Entstandene Mängel und Schäden durch z.B. Transport, Fehlbedienung, unsachgemäße Anwendung, Verschleiß, etc. sind von der Gewährleistung ausgeschlossen.

Die Batterie ist von der Gewährleistung ausgenommen.

Weiteres Zubehör:

Sirene 2150



Outdoor Sirene

Control 2110



Fernbedienung

Smoke 2050



Rauchmelder

Vibrancy 2020



Vibrations-Sensor

Motion 2010



PIR-
Bewegungsmelder

Contact 2030



Tür- und
Fensterkontakt

Water 2060



Wassermelder

Keypad 2100



RFID-Tastatur

Set 2200

Alarmanlage
Startpaket
bestehend aus:



1x

1x

Control 2110



1x

Motion 2010



2x

Contact 2030



Weiteres Zubehör finden Sie auf unserer Homepage: **www.burg.biz** oder durch scannen des folgenden QR Code Links:



Entsorgung des Gerätes



Wir weisen darauf hin, dass derart gekennzeichnete Elektro- und Elektronikgeräte sowie Batterien, nicht über den Hausmüll, sondern getrennt bzw. separat gesammelt werden müssen. Bitte erkundigen Sie sich bei der zuständigen Stelle in Ihrer Stadt / Gemeinde nach Sammelstellen für Batterien und Elektromüll.

Hiermit erklärt die BURG-WÄCHTER KG, dass das vorliegende Gerät der Richtlinie



2014/53/EU, (RED)
2014/30/EU, (EMC),
2011/65/EU (RoHS) und der Niederspannungsrichtlinie (2014/35/EU) entspricht.

Der vollständige Text der EU-Konformitätserklärung ist unter der folgenden Internetadresse abrufbar: www.burg.biz

Bei technischen Fragen zum Produkt lesen Sie bitte die ausführliche Bedienungsanleitung und beachten Sie die FAQ, die Sie auf folgender Webseite finden: www.burg.biz. Sollten Sie dennoch Fragen haben, können Sie sich gern per E-Mail an uns wenden unter: Alarm-Service@burg.biz

Impressum

Das Copyright dieser Bedienungsanleitung liegt ausschließlich bei der BURG-WÄCHTER KG. Jegliche Vervielfältigung, auch auf elektronischen Datenträgern, bedarf der schriftlichen Genehmigung der BURG-WÄCHTER KG. Der Nachdruck – auch auszugsweise – ist verboten. Irrtum und technische Änderungen vorbehalten. Alle genannten Firmen- und Produktnamen sind Warenzeichen oder eingetragene Warenzeichen bzw. Marken der jeweiligen Inhaber.

Irrtum und technische Änderungen vorbehalten.

Items included in delivery

- 1 x Quick installation guide
- 1 x BURGprotect SIRENE 2150
- 1 x power supply: 1x 5.5mm DC Output:
12V=1A Strom:=1A
- 1 x Installation accessories
- 1 x Kit Screws and anchors

Produktbeschreibung

The wireless alarm siren is an accessory of smartBURG alarm system.

It will sound with strobe light flashing to stop crime when working. It's easy to setup and works with an internal microprocessor for anti-tamper function.

The length of the alarm can be adjust within the BURGprotect App.

Technical data

Working Voltage	DC 12V
Battery	7.2V 600mAh rechargeable NI-MH battery
Working Current	<300mA
<ul style="list-style-type: none">• Standby Current• Battery Standby Time• Maximum Siren Volume	20-50mA <= 20h 120dB
Transmission Distance	433.92MHz
Transmission Frequency	433.05 - 434.79 MHz
Max. transmission Power	<10mW (10dBm)
Working Temperature	-10°~40°
Humidity	≤90%rh (non-condensing)
Weight	551.2g (incl. Battery)
Dimension	263 x 195 x 61 mm (L x W x H)

* The real transmission distance can be different, pending on local scenario

LED/Sound Indication



Main panel status	LED Indicator status	Horn status	Interval time of sound	Sound-frequency
Disarm	power light on	beep 3 times	150ms	1 kHz
Arm	red flashing	beep 2 times	150ms	1 kHz
Home scenario	blue flashing			
SOS	Red/Blue light flashing alternately	SOS sound		

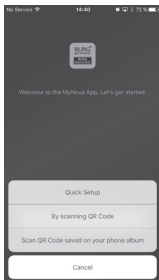
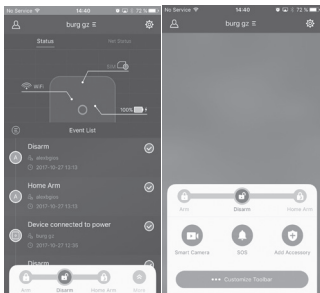
Set Up Sound & Light Mode for Status Indicating All settings can be operated in App after pairing.

Users can determine to beeps or be silent when system alarm mode (ARM/DISARM/HOME ARM) changes.

Users can also set up the LED indicator to stay lighting, keep blinking, or just a flash when system alarm mode changes. Other settings like siren time, indicating volume and alarm volume can be set up in App too.

Pairing sensor with Base

1. Launch the App.
2. Press „more“  and then “Add Accessories” 



3. Scan the QR code, printed on this accessory, by App. After scanning, you may rename the accessory, e.g. „living room door“
4. The APP will auto recognize this accessory. Please wait until the app notes the successful add.

General safety precautions and safety instructions

CE-compliance

This appliance complies with the CE guidelines. If you require an EC Declaration on Conformity for this device for this device, please send a request to: info@burg.biz

Attention

Any changes or modifications to this appliance which have not been explicitly approved of by the respective regulatory authority, may lead to a prohibition of usage of this appliance..

Limitation of liability

This device complies with the technical standards in force at the time of production. We constantly strive to ensure that our products are technologically cutting edge and that our handbooks are kept up to date. We therefore reserve the right to undertake technical changes and modifications or adjustments to the instructions without providing advance notice.

The instructions must be carefully followed. We accept no liability for damage, as a result of e.g. incorrect use or installation, improper handling, insufficient or poor maintenance, disregard of safety guidelines or general conditions of use.

When installed and used correctly and under the conditions specified, this device performs the functions described in the handbook.

As the alarm is dependent upon the specific arrangement put in place by the customer, there is no guarantee that it will be triggered.

Safety guidelines

Please read the instructions carefully. No liability can be assumed for any damage which may result from failure to follow instructions.

The device must be used only for the purpose specified in the instructions.

The device should work effectively as an alarm in an emergency! Please check regularly that the device is in working order and that the batteries are charged. This will ensure that it functions correctly in the event of a (hopefully unlikely) emergency.

The device may malfunction when exposed to unexpectedly high electromagnetic radiation, manipulation or other influences. The device must not be installed in damp areas or near electrical devices which emit radiation.

Battery-operated devices must not be used in high temperatures, near sources of heat or exposed to direct sunlight.

Ensure that packaging and contents are kept well away from children to avoid any risk of suffocation.

Please keep instructions in a safe place.

IMPORTANT NOTE: The device may not function correctly if installed in an inappropriate location.

Cleaning

Use only a damp cloth for cleaning.

Ensure that no water enters the device.

Do not use any readily inflammable, chemical, corrosive, abrasive or sharp cleaning materials.

Guarantee

BURG-WÄCHTER products comply with the technical standards in force at the time of production and adhere to our own quality standards.

The guarantee only covers defects which can be proved to have resulted from production or material defects at the time of purchase.

The guarantee expires after two years; further claims are excluded.

A short description of any defects identified must be made in writing and the device returned to the place it was bought, together with the original packaging. After the device has been tested, and within an appropriate period of time, the guarantor will decide whether or not to repair or exchange the item.

Any defects or damage which may have resulted from transport, inappropriate or improper use, wear and tear etc. are not included in the guarantee.

The battery is not included in the guarantee

Additional accessory

Sirene 2150



Outdoor Siren

Control 2110



Remote Controller

Smoke 2050



Smoke detector

Vibrancy 2020



Vibrancy Sensor

Motion 2010



PIR- Sensor

Contact 2030



Door-and window contact

Water 2060



Water Intrusion

Keypad 2100



Keypad

Set 2200



1x

Alarm starter kit:

1x

Control 2110



1x

Motion 2010



2x

Contact 2030



You can find more Accessories on our homepage www.burg.biz or by App:



Disposal



Please be aware that electrical and electronic equipment and batteries shall not be disposed of as household waste, but rather collected separately. Please obtain information on the collecting points for electrical waste from the responsible authority of your municipality.

CE BURG-WÄCHTER KG hereby declares that this device complies with Directive 2014/53/EU, (RED) 2014/30/EU, (EMC) 2011/65/EU (RoHS) and (2014/35/EU). The full text of the EU Declaration of Conformity can be found on www.burg.biz.

The full text of the EU Declaration of Conformity can be found on the following website www.burg.biz

If you have technical questions about this device, please read the detailed user manual and the FAQ sheet which you will find on the following website: www.burg.biz. If, however, you still have questions, please send an e-mail to: alarm-service@burg.biz

Copyright

All rights reserved. This publication may not be reproduced, stored in a retrieval system or transmitted, in any form or by any means (electronic, mechanical, photocopying, recording or otherwise), without the written prior permission of BURG-WÄCHTER KG. No reproduction of any part or excerpts thereof are permitted. Errors excepted. Specifications are subject to change without notice for quality improvement. All companies or products mentioned in this publication are trademarks, registered trademarks or brands of the respective company.

Subject to technical changes without notice.
Errors excepted.

