



**BURG
WÄCHTER**

secu**ENTRY** easy

Ersteinrichtung secuENTRY easy ENTRY 7600 CYL

de



Einrichtung mit App
BURGsmart



Videoanleitungen
Einrichtung und Bedienung
Ihrer secuENTRY Komponenten
einfach erklärt. Folgen Sie dem
QR-Code oder gehen Sie auf...
<https://t1p.de/burgsmart-app>

BURG-WÄCHTER KG
Altenhofer Weg 15
58300 Wetter
Germany

www.burg.biz

Inhaltsverzeichnis

de Deutsch 2

Weitere Sprachen auf:

www.burg.biz

Further languages at:

www.burg.biz

Vorwort

Sehr geehrte Kundin,
Sehr geehrter Kunde,

vielen Dank, dass Sie sich für den secuENTRY Zylinder *ENTRY 7600 CYL* entschieden haben.

Das System wurde nach den neusten technischen Möglichkeiten in Deutschland entwickelt und erfüllt die aktuellen hohen Sicherheitsanforderungen.

Der elektronische Zylinder *ENTRY 7600 CYL* lässt sich problemlos ohne jegliches Bohren und Verlegen von Kabeln in jede Tür mit Einsteckschloss bis zu einer Türstärke von 118 mm (59/59 mm, gemessen Mitte Stulpschraube) einsetzen und ist hervorragend für die Neuinstallation, wie auch die Nachrüstung, geeignet. Der *ENTRY 7600 CYL* kann an Haus- und Innentüren angebracht werden.

Die Einrichtung und Bedienung des *ENTRY 7600 CYL* erfolgt über die kostenfreie Smartphone App *BURGsmart**. Die Übertragung erfolgt kabellos, der Zylinder nutzt den modernen Bluetooth 5.2 Standard.

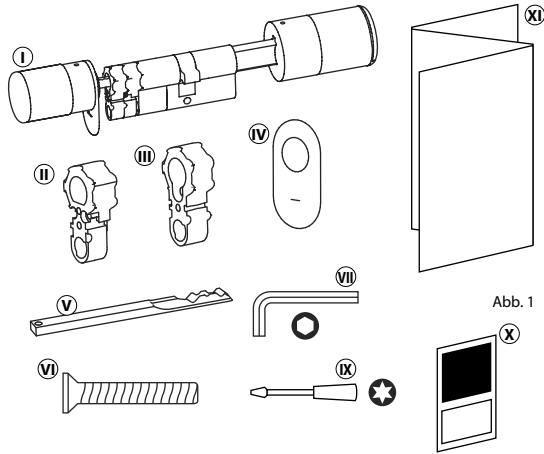
* Alternativ kann der Zylinder auch per Tastatur (z. B. *ENTRY 7712 Keypad FP*), dem Funkschlüssel *ENTRY sE-Key 7713*, sowie weiteren Add-On-Produkten bedient werden (alle Artikel separat erhältlich. Eine Gesamtaufstellung aller kompatiblen Produkte, erhalten Sie auf Seite 10 dieser Anleitung). Für die Einrichtung hingegen wird immer die App *BURGsmart* benötigt.

! Wichtig:

- Bitte lesen Sie die gesamte Bedienungsanleitung, bevor Sie mit der Installation beginnen.

Wir wünschen Ihnen viel Freude mit Ihrem neuen Schließsystem!

Setinhalt



① Zylinder ENTRY easy 7600 CYL
② Adapter 1 inkl. 2x M2x10-Schrauben
③ Adapter 2 inkl. 1x 2,9x13-Schraube
④ Notschloss-Abdeckung (2x)
⑤ Notschlüssel
⑥ Stulpschraube
⑦ Sechskantschlüssel SW2
⑧ Schraubendreher TX8
⑨ QR-Code Aufkleber
⑩ Montageanleitung sowie Gewährleistungs- und Entsorgungshinweise

Abb. 1

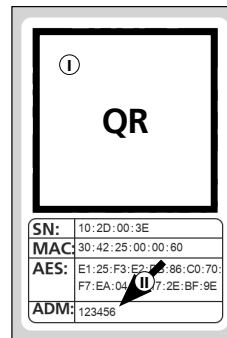
QR-Code/Administratorcode

Der QR-Code (I) wird später bei der Einrichtung des Sets über die BURG-WÄCHTER BURGsmart App benötigt (Abb. 1).

Werkseitig werden die Sets mit einem zufälligen Administratorcode ausgeliefert (II) (Abb. 1), daher ist eine Codeänderung nicht zwingend erforderlich.

! Achtung:

Weder der QR-Code noch der werkseitig generierte Administratorcode werden seitens BURG-WÄCHTER gespeichert. Bei Verlust kann keine Wiederherstellung erfolgen. Bitte bewahren Sie die dem Set beiliegenden QR-Code Aufkleber gut auf. Wir empfehlen Ihnen zudem, die Aufkleber abzufotografieren und zusätzlich digital zu archivieren.



QR-Code Aufkleber Zylinder

Abb. 1

Technische Daten - Zylinder ENTRY 7600 CYL

Stromversorgung Zylindereinheit	2x Mignon LR6 AA Alkaline
Zulässige Umgebungsbedingungen	-15 °C / +50 °C / bis zu 95 % relative Luftfeuchtigkeit (nicht kondensierend)
Funk Standard	Bluetooth 5.2 LE
Sendeleistung	≤ 10 dBm
Frequenzbereich	2,4 - 2,483 GHz
Reichweite	Ca. 4 m
Anzahl Zutrittsmedien	Bis zu 2.000 Benutzercodes (inkl. eines Administratorcodes)*, sE-Keys** oder BURGsmart-Verbindungen. Davon max. 45 Fingerprints*** bei Nutzung einer Fingerprint-Tastatur bzw. 300 bei Nutzung der PC-Software****
Sperrzeiten	Nach 3x falscher Eingabe eines Öffnungsmediums 1 Minute, danach jeweils 3 Minuten

! Hinweis:

Dank des integrierten Manipulationsschutzes im Zylinder, wird dieser nach drei fehlerhaften Eingabeversuchen eines Öffnungsmediums für eine Minute gesperrt. Ab der vierten Fehleingabe wird der Zylinder für je drei Minuten gesperrt.

* Benutzercode als Öffnungsmedium nur nutzbar in Verbindung mit den Tastaturen ENTRY 7711 Keypad PIN, ENTRY 7712 Keypad FP oder ENTRY 7722 Keypad FP (optional erhältlich).

** Funkschlüssel ENTRY sE-Key 7713 optional erhältlich.

*** Fingerprint als Öffnungsmedium nur nutzbar in Verbindung mit dem Fingerprint-Tastaturen ENTRY 7712 Keypad FP oder ENTRY 7722 Keypad FP (optional erhältlich).

**** Zusätzliches Einspeisen von Fingerprints mit Windows-Software ENTRY 7783 Pro und dem Programmiergerät ENTRY 7073 Enrolment möglich (beides optional erhältlich).

ENTRY 7600 CYL Inbetriebnahme

- Um Ihr neues Schließsystem einrichten zu können, müssen Sie sich zunächst die App *BURGS*smart herunterladen. Diese ist im iOS App Store und bei Google Play zu finden (Abb. 1).

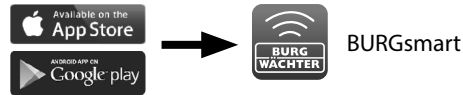


Abb. 1

- Hinweis:** Für diese Anleitung wurde die Android-Version der *BURGS*smart App verwendet. Die iOS-Version kann sich optisch geringfügig unterscheiden, die Arbeitsschritte sind jedoch identisch.

- Beim ersten Öffnen der App werden Ihnen Lizenzbestimmungen für die Nutzung der App angezeigt. Lesen Sie sich diese bitte durch und bestätigen Sie sie unten rechts mit „OK“ (Abb. 2).

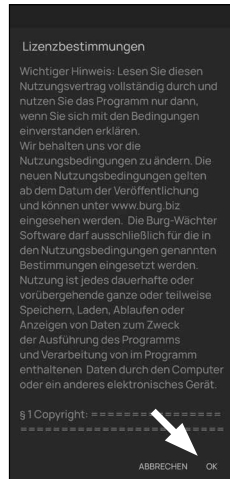


Abb. 2

- Geben Sie Ihren Namen und eine Mailadresse ein (Abb. 3).

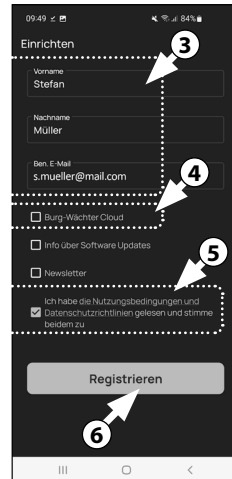


Abb. 3

- Wählen Sie den Punkt: „BURG-WÄCHTER Cloud“, dieser ist für die Einrichtung nicht erforderlich und kann daher zunächst vernachlässigt werden (Abb. 3). Eine Erklärung zu diesem Thema erhalten Sie in der Hauptanleitung auf unserer Webseite (siehe Link auf der Titelseite).

- Lesen Sie sich die Nutzungsbedingungen und Datenschutzrichtlinien durch und stimmen Sie diesen zu (Abb. 3).

- Tippen Sie auf „Registrieren“ (Abb. 3).

- Es erscheint der Hauptschirm der *BURGS*smart App. Öffnen Sie das Menü „Mein System“ unten links (Abb. 4).

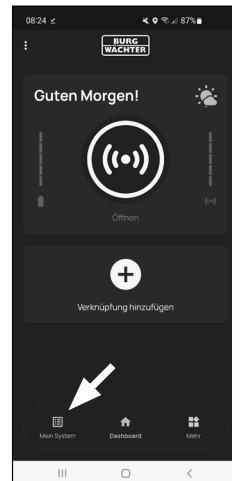


Abb. 4

I - Benutzer

- Tippen Sie auf den ersten Menüpunkt „I - Benutzer“ (Abb. 1).

- Sie sehen eine Auflistung der bereits angelegten Benutzer. Dem Administrator wurde bereits automatisch ein Benutzerprofil mit Schlossöffnung per Smartphone angelegt. Tippen Sie dieses an (I) (Abb. 2).

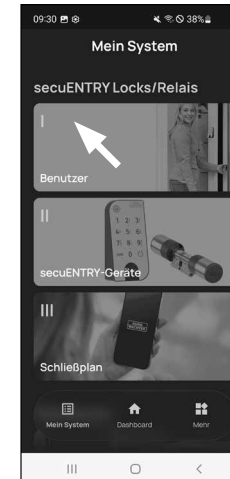


Abb. 1

- Hinweis:** Alternativ können Sie an dieser Stelle auch ein neues, zusätzliches Benutzerprofil anlegen. Tippen Sie dafür auf das „+“ oben rechts (II) (Abb. 2).

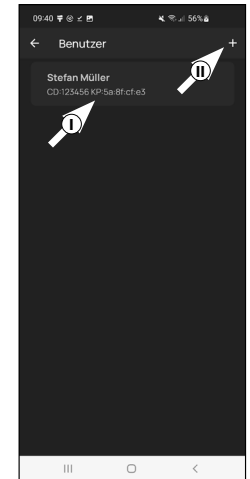


Abb. 2

Benutzerdaten

- Sie gelangen in eine Übersicht mit den Benutzerdaten. Sofern Sie einen neuen Benutzer angelegt haben, geben Sie bitte zunächst den Vor- und Nachnamen des Benutzers ein (I) (Abb. 3).

Zugangsdaten

- Hinweis:** In diesem Absatz können Sie dem Benutzer gewünschte Öffnungsmedien (z. B. Benutzercode oder Fingerprint) hinterlegen (II) (Abb. 3). Dem Benutzerprofil des Administrators wurde automatisch die Schlossöffnung per Smartphone hinterlegt.

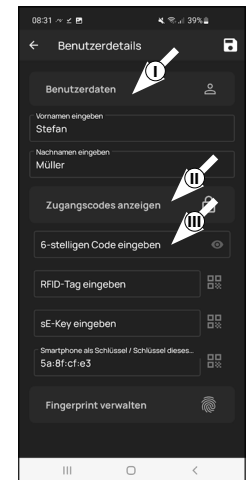


Abb. 3

- Achtung:** Mit dem vorliegenden Zylinder *ENTRY 7600 CYL* allein, kann nur die Schlossöffnung per Smartphone genutzt werden. Für die im Folgenden beschriebenen Öffnungsmedien werden die jeweils genannten Zubehör-Artikel benötigt.

Zugangsdaten | Benutzercode

- Sofern Sie eine optional erhältliche Pincode- oder Fingerprint-Tastatur besitzen (z. B. *ENTRY 7711 PIN*), können Sie in diesem Absatz einen 6-stelligen Benutzercode als Öffnungsmedium einspeichern. Hinweise zur Einrichtung finden Sie in der Anleitung des jeweiligen Artikels (III) (Abb. 3)

Zugangsdaten | RFID-Tag eingeben

- 5 An dieser Stelle können Sie einen RFID-Transponder *ENTRY 7710 RFID* (optional erhältlich) einspeichern. Hinweise zur Einrichtung finden Sie in der Anleitung des RFID-Transponders (I) (Abb. 4)

- ! **Achtung:** Der Zylinder des vorliegenden Sets benötigt den Add-On-Artikel *ENTRY 7174 RFID-Extender* für die Nutzung von RFID-Transpondern. Eine Gesamtaufstellung aller kompatiblen Produkte, erhalten Sie auf Seite 10 dieser Anleitung.

Zugangsdaten | sE-Key eingeben

- 6 An dieser Stelle können Sie einen Funkschlüssel *ENTRY sE-Key 7713* (optional erhältlich) einspeichern (II) (Abb. 4). Hinweise zur Einrichtung finden Sie in der Anleitung des Funkschlüssels.

Zugangsdaten | Smartphone als Schlüssel

- ! **Hinweis:** Dem Benutzerprofil des Administrators wurde automatisch die Schlossöffnung per Smartphone hinterlegt (III) (Abb. 4). Bei weiteren Benutzern können Sie in diesem Feld ein anderes Smartphone als elektronischen Schlüssel hinterlegen. Eine Anleitung hierfür erhalten Sie in der Hauptanleitung auf unserer Webseite (siehe Link auf der Titelseite).

Fingerprint verwalten

- 7 Sofern Sie eine optional erhältliche Fingerprint-Tastatur besitzen (z. B. *ENTRY 7712 FP*), können Sie in diesem Absatz einen Finger als Öffnungsmedium einspeichern. Hinweise zur Einrichtung finden Sie in der Anleitung des jeweiligen Artikels (Abb. 5).

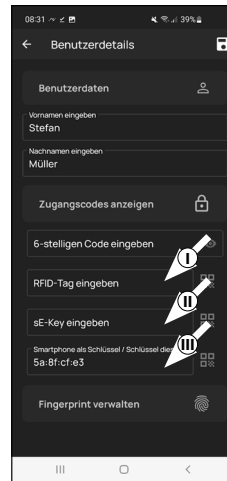


Abb. 4

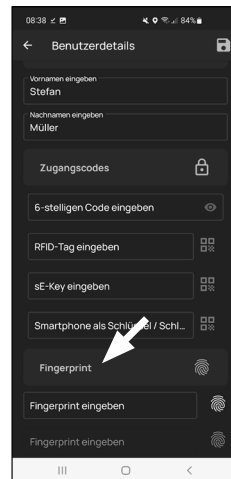


Abb. 5

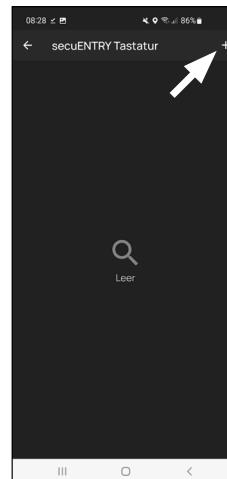


Abb. 6

- ! **Hinweis:** Sofern Sie Öffnungsmedien für weitere Benutzer eingeben möchten, gehen Sie ein Menü zurück und wählen den gewünschten Benutzer aus (Abb. 7). Wiederholen Sie für diesen Benutzer die Schritte dieses Kapitels.

- 8 Sie können das Menü (*I - Benutzer*) nun verlassen. Kehren Sie in das Menü „Mein System“ zurück (Abb. 8).

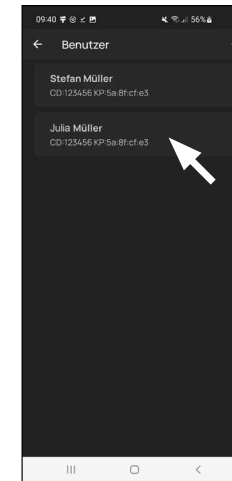


Abb. 7

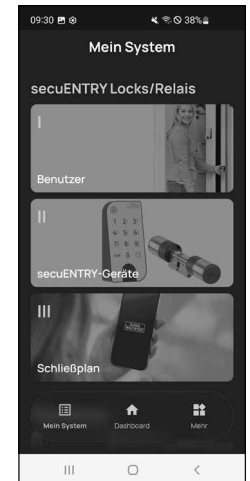


Abb. 8

II - secuENTRY-Geräte

- 1 Tippen Sie auf den zweiten Menüpunkt „II - secuENTRY-Geräte“ (Abb. 1).
- 2 Die App zeigt eine Auflistung der bereits registrierten Zylinder. Bei der Ersteinrichtung ist diese leer. Um einen neuen Zylinder einzurichten, tippen Sie auf das „+“ oben rechts (Abb. 2).

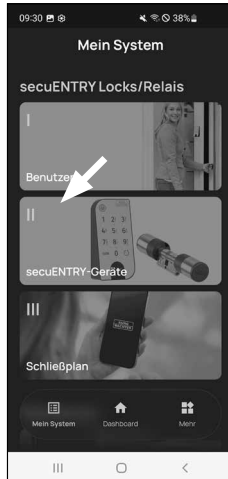


Abb. 1

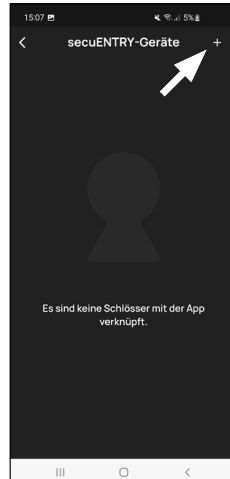


Abb. 2

- 3 Sie erhalten eine Aufforderung, den mitgelieferten QR-Code des Zylinders mit der Kamera des Smartphones einzuscannen. Der QR-Code befindet sich auf dem Aufkleber, welcher der Verpackung beiliegt (Abb. 3).
- 4 Tippen Sie auf „Weiter“ (Abb. 4). Ggf. werden Sie aufgefordert, den Zugriff der App auf die Kamera zu bestätigen.

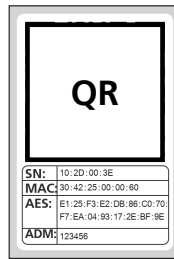


Abb. 3
QR-Code Aufkleber Zylinder

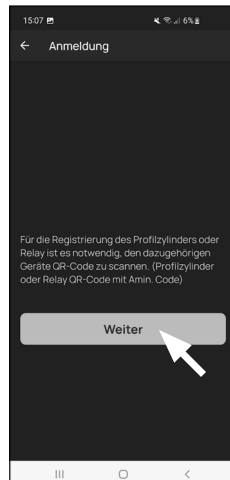


Abb. 4

- 5 Es öffnet sich das Aufnahme-Fenster der Kamera. Scannen Sie den QR-Code.
- 6 Daraufhin erscheint eine Meldung mit Daten zu Ihrem Zylinder, bestätigen Sie diese rechts unten mit „OK“ (Abb. 5).
- 7 In dem darauffolgenden Fenster werden Sie nach einem Namen für den Zylinder gefragt. Bei der Verwendung mehrerer Zylinder und secuENTRY-Komponenten ist es zu empfehlen, den Zylinder so zu benennen, dass Sie direkt erkennen können, worum es sich handelt und wo sich der Zylinder befindet bzw. angebracht ist. Im Beispiel dieser Anleitung wird der Zylinder mit „Haustür Zylinder“ betitelt. Bestätigen Sie den Namen mit „OK“ (Abb. 6).
- 8 Sie erhalten einen Hinweis, dass Sie Ihren Administratorcode ändern können. Da Sie bei Auslieferung bereits einen zufallsgenerierten Administratorcode erhalten haben, ist dieser Schritt nur optional. Sie können ihn mit „Überspringen“ auslassen (Abb. 7).

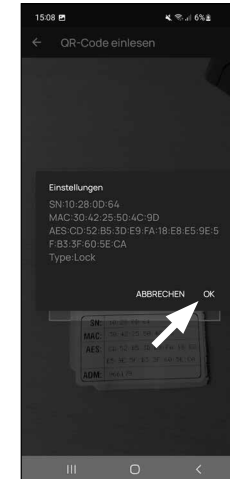


Abb. 5

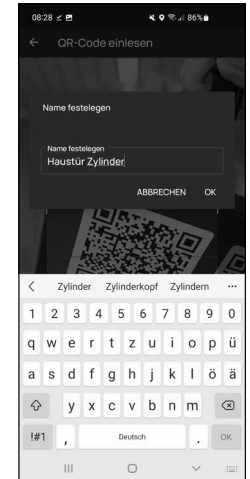


Abb. 6

- ! **Hinweis:** Den zufallsgenerierten Administratorcode finden Sie auf dem beiliegenden QR-Code Aufkleber unter „ADM“ (Abb. 9). Sie können den Administratorcode zu einem späteren Zeitpunkt jederzeit ändern. Eine Erklärung dazu finden Sie in der Hauptanleitung auf unserer Webseite (siehe Link auf der Titelseite).

- 9 Im Folgemenu (Abb. 8) werden Ihnen folgende zwei Auswahlmöglichkeiten gegeben:
 - „Verknüpfen mit einer Tastatur“: Sie haben bereits eine Tastatur in der App eingerichtet und wollen diese neu verknüpfen.
 - „Überspringen“: Lassen Sie diesen Schritt aus.
- ! **Hinweis:** Bei dem vorliegenden Zylinder ENTRY 7600 CYL ist keine Tastatur vorhanden. Sofern Sie keine Tastatur besitzen, können diesen Menüpunkt überspringen und direkt mit dem nächsten Kapitel fortfahren.
- 10 Tippen Sie auf „Überspringen“ (Abb. 8).

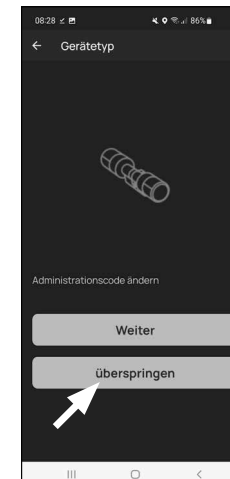


Abb. 7

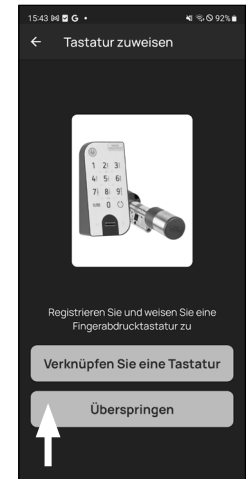


Abb. 8

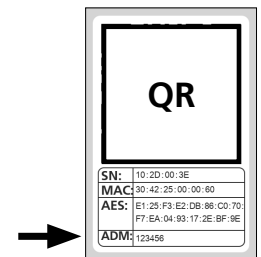


Abb. 9
QR-Code Aufkleber Zylinder

III - Schließplan

- ① In diesem Menü legen Sie als Schließplan fest, welcher Benutzer, welches Schloss öffnen darf. Danach werden die Daten an den Zylinder übertragen.
- ② Öffnen Sie das Menü „Mein System“ (I) (Abb. 1)
- ③ Tippen Sie auf den dritten Menüpunkt III - Schließplan“ (II) (Abb. 1).
- ④ Sie sehen eine Tabelle, bestehend aus angelegten Zylindern (horizontal) und eingerichteten Benutzern (vertikal) (Abb. 2). Setzen Sie jeweils dort einen Haken, wo Sie den jeweiligen Benutzer für das entsprechende Schloss zur Nutzung berechtigen möchten (I) (Abb. 2) und dann auf den Button „Änderungen speichern“ (II) (Abb. 2).

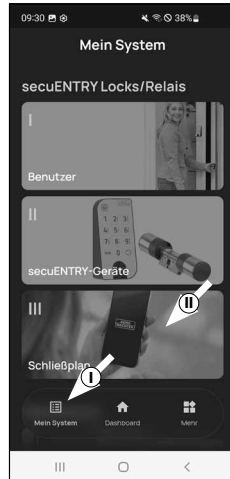


Abb. 1

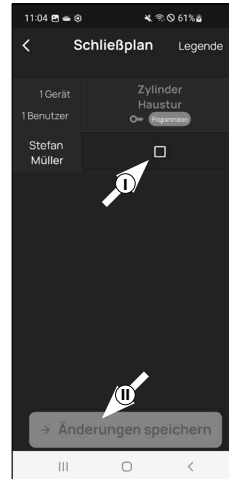


Abb. 2

! Zur Info: Diese Tabelle wird als solche interessant, wenn Sie mehrere Zylinder und Benutzer haben. Dann können Sie in einem Schritt und übersichtlich festlegen, wer auf welchen Zylinder zugreifen darf. In Abb. 3 sehen Sie ein Beispiel, wie eine ausgefüllte Tabelle mit entsprechend Zylindern und Benutzern aussehen kann.

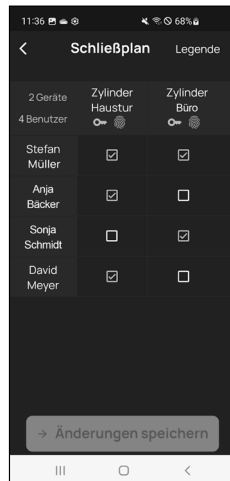


Abb. 3

! Achtung: Für den folgenden Schritt müssen sich Smartphone, Tastatur und Zylinder in direkter Nähe zueinander befinden (Bluetooth-Reichweite).

- ⑤ Wenn Änderungen im Schließplan gemacht wurden, erscheint die Anzeige des jeweiligen Zylinders rot und wird durch den Button „Programmieren“ ergänzt. Die App teilt Ihnen damit mit, dass die Einstellungen noch nicht auf den Zylinder übertragen wurden. Um dies zu machen, tippen Sie beim jeweiligen Zylinder auf den roten Button „Programmieren“ (Abb. 4).

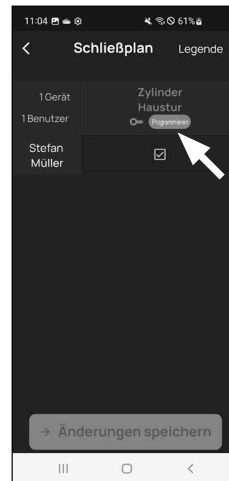


Abb. 4

- ⑥ Sie werden gebeten, sich mit Ihrem Administratorcode zu verifizieren. Geben Sie ihn ein und bestätigen Sie mit „OK“ (Abb. 5).

! Hinweis: Den werkseitigen Administratorcode finden Sie auf dem QR-Code Aufkleber des Zylinders unter der Angabe „ADM“ (Abb. 7).

- ⑦ Nach einem kurzen Moment erhalten Sie eine Rückmeldung, dass die Daten übertragen wurden. Bestätigen Sie mit „OK“ (Abb. 6).

Die Einrichtung ist nun abgeschlossen.

Wenn Sie zu einem späteren Zeitpunkt weitere Komponenten in Ihr System einbinden möchten, Zugangsdaten ändern oder weitere Benutzer anlegen wollen, wiederholen Sie die Schritte in den jeweiligen Kapiteln.

Bitte beachten Sie: Alle Änderungen und Ergänzungen geschehen innerhalb der App und müssen danach auf die jeweilige secuENTRY-Komponente übertragen werden. Dieses letzte Kapitel, „Schließplan“ (Seite 6) muss in jedem Fall durchlaufen werden, damit Änderungen in Ihren Komponenten nutzbar sind.

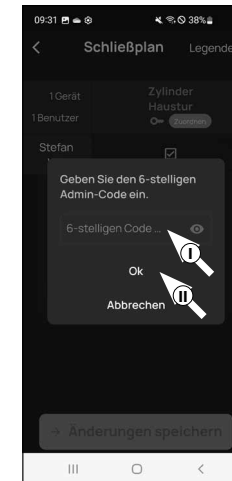


Abb. 5

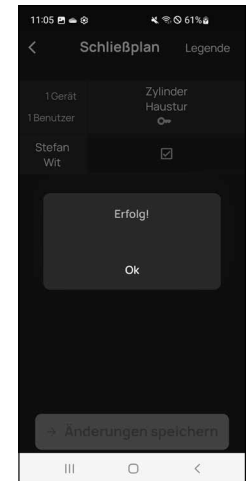


Abb. 6

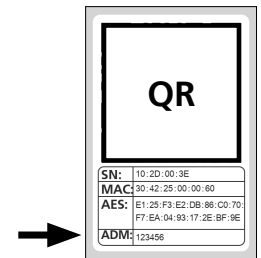


Abb. 7
QR-Code
Aufkleber Zylinder

Gebrauch von Zylinder ENTRY 7600 CYL

Entfernen Sie die Batterieschutzstreifen aus dem Zylinder (Abb. 1) um sie benutzen zu können.

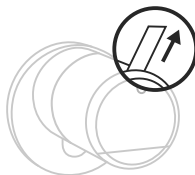


Abb. 1

Öffnung des secuENTRY Schlosses

Sofern Sie den Zylinder ENTRY 7600 CYL gemäß dieser Anleitung eingerichtet haben, haben Sie die Möglichkeit das Schloss per BURGsmart App zu öffnen.

Öffnung des secuENTRY Schlosses mit der BURGsmart App

Für die folgenden Schritte müssen Sie sich mit Ihrem Smartphone in Bluetooth-Reichweite zu Ihrem Zylinder befinden. Um den Zylinder und damit auch die Tür zu öffnen, gehen Sie wie folgt vor:

- 1 Öffnen Sie die BURGsmart App und drücken Sie den „ACCESS“ Button in der Mitte (Abb. 1).

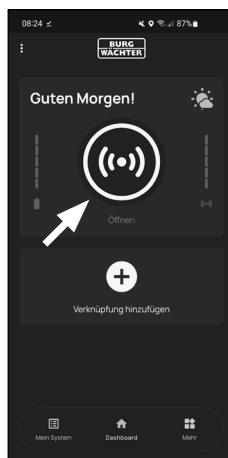


Abb. 1

! Hinweis: Die BURGsmart App ist so programmiert, dass sie sich bei der Nutzung von mehr als einem Zylinder automatisch auf den Zylinder einstellt, welcher sich in kürzester Distanz zu dem Smartphone befindet. Das bedeutet, jeder Ihrer Zylinder ist mit dem „ACCESS“ Button zu öffnen.

- 2 Der Zylinder ist nun freigegeben und das Schloss kann geöffnet (Abb. 2) bzw. abgeschlossen werden (Abb. 3).

! Hinweis: Je nach Anschlag der Tür ist die Drehrichtung ggf. umgekehrt.

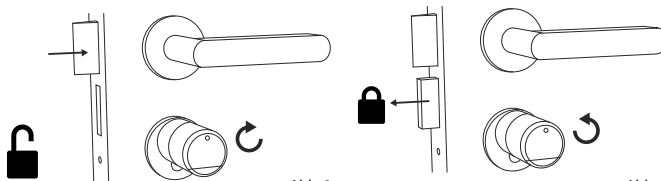


Abb. 2

Abb. 3

Öffnung des secuENTRY Schlosses mit dem Notschloss

Sollten die Batterien im Schließzylinder vollständig entladen sein, kann das Schloss immer noch mechanisch geöffnet werden. Das Notschloss befindet sich auf der Außenseite, unterhalb des Knauf-Ansatzes.

! Hinweis: Wenn Sie die Montageschritte dieser Anleitung vollständig ausgeführt haben, liegt das Notschloss hinter einer Abdeckung und ist nicht direkt sichtbar.

- 1 Zum Öffnen des Schlosses, klappen Sie den Notschlüssel am Gelenk auf und führen Sie ihn anschließend durch den angedeuteten Schlitz auf der Notschlossabdeckung ein (Abb. 11).

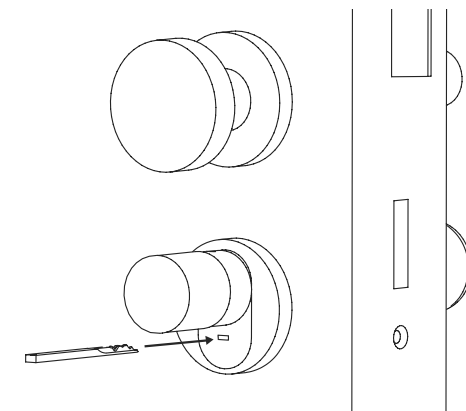


Abb. 11

- 2 Drehen Sie den Schlüssel um 90 Grad im Uhrzeigersinn. Drehen Sie dabei eventuell den Außenknauf ein wenig nach links und rechts, um den Mechanismus freizugeben. Das Schloss ist nach spätestens zwei vollen Umdrehungen des Zylinderknaufs geöffnet.

- 3 Nachdem die Tür geöffnet ist, drehen Sie den Notschlüssel wieder in seine Ausgangsposition zurück (90 Grad gegen den Uhrzeigersinn) und ziehen Sie ihn heraus.

- 4 Damit der Schließzylinder wieder in seine reguläre Schließposition zurückkehrt, drehen Sie den Außenknauf zwei vollständige Umdrehungen in beide Richtungen. Somit rastet der Mechanismus ein und das Notschloss ist vollständig geschlossen.

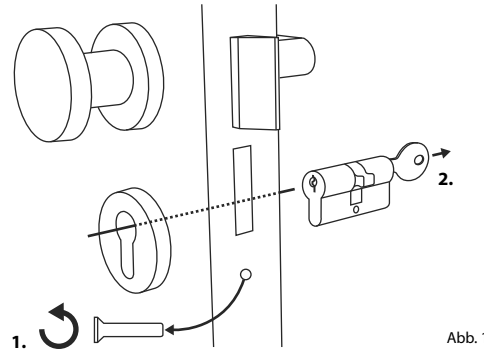
! Hinweis: Durch die Nutzung des Notschlusses, wird die Schlüsselloch-Abdeckung eingerissen. Damit sie aus optischen Gründen ausgetauscht werden kann, liegt dem Set eine zweite Abdeckung bei.

! Achtung: Bitte beachten Sie, das Notschloss ist nur für Notöffnungen konzipiert. Bitte benutzen Sie es nicht als dauerhafte Alternative zu den regulären Schließmöglichkeiten.

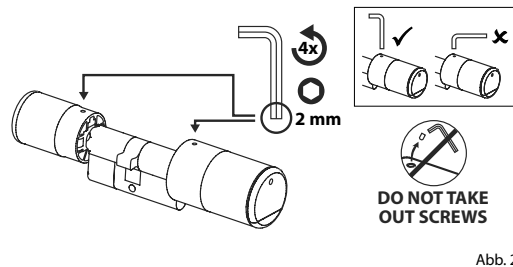
Montage des ENTRY easy 7600 CYL

Im Folgendem wird Ihnen der Einbau des ENTRY easy 7600 CYL erklärt. Bitte lesen Sie vor der Montage die Montageanleitung sorgfältig durch.

- 1 Entfernen Sie den vorhandenen Türschloss-Zylinder, indem Sie die Stulpschraube in der Tür lösen und den Zylinder mit eingestecktem Schlüssel herausziehen (Abb. 1).

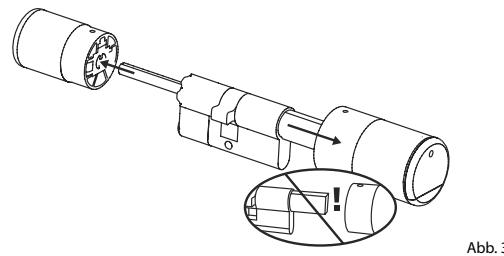


- 2 Das Lösen und das Fixieren von Außen- und Innenknäuf erfolgt über eine integrierte Madenschraube im Drehknäuf. Lösen Sie die beiden Madenschrauben in den beiden Knäufen mit dem beiliegenden Sechskantschlüssel (Abb. 2).



- ! **Achtung:** Benutzen Sie hierzu die lange Seite des Sechskantschlüssels. Drehen Sie die Schraube vier mal gegen den Uhrzeigersinn. Entnehmen Sie die Schrauben nicht aus dem Knäuf.

- 3 Ziehen Sie den Knäuf der Außenseite komplett ab und den der Innenseite soweit wie möglich nach hinten (Abb. 3).



- ! **Tipp:** Sie erkennen den Knäuf auf der Innenseite am Batteriefach, welches es beinhaltet. Achten Sie auf den Batteriefachdeckel mit dem Schraubloch (siehe Grafik).

- ! **Achtung:** Der Knäuf auf der Innenseite ist nicht abzuziehen. Versuchen Sie nicht, ihn mit Gewalt zu lösen, da beim Abziehen des Knäufs von der Welle die Elektronik zerstört wird. Die Madenschraube im Knäuf dient als Abziehsicherung.

- 4 Je nach Türstärke werden ggf. Adapterstücke benötigt.

Beträgt der Abstand zwischen der Stulpschraube und der Außenseite der Tür (Abb. 4)...

- < 43 mm = Kein Adapter benötigt (Abb. 5)

- 44 - 53 mm = Adapter 1 benötigt (Abb. 6)

Schieben Sie den Adapter 1 auf die Schlosswelle und schrauben Sie ihn mit den beiden beiliegenden M2x10-Schrauben fest.

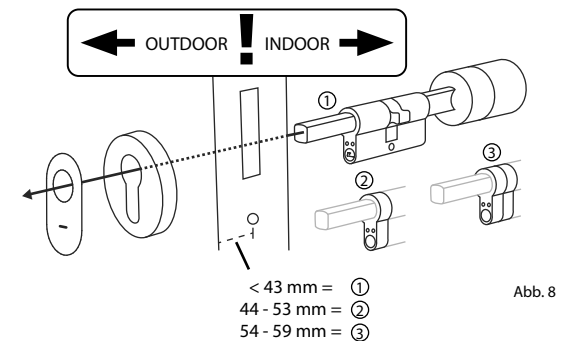
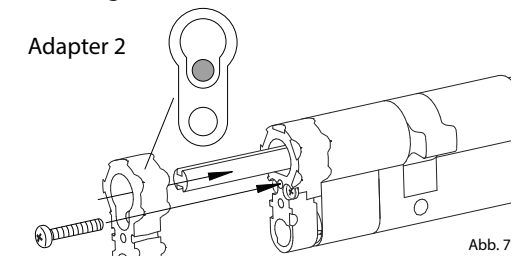
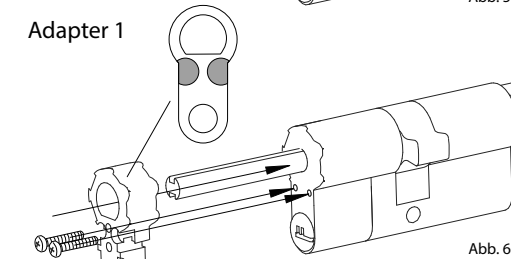
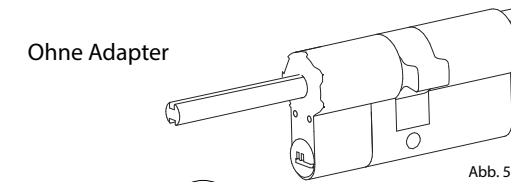
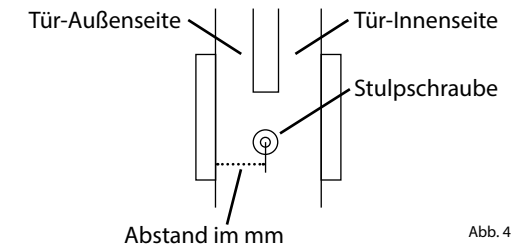
- 54 - 59 mm = Adapter 1 und 2 benötigt (Abb. 7)

Nachdem Adapter 1 befestigt wurde (siehe oben), schieben Sie den Adapter 2 ebenfalls auf die Schlosswelle. Schrauben Sie ihn mit der beiliegenden 2,9x13-Schraube fest.

- 5 Schieben Sie den Zylinder von der Innenseite der Tür aus in das Einsteckschloss der Tür. Schieben Sie die Notschloss-Abdeckung außen auf die Schloss-Welle (Abb. 8).

- ! **Hinweis:** Vor der Montage der Abdeckung müssen die Schutzfolien der Klebepads auf der Hinterseite der Abdeckung entfernt werden, damit die drei Klebepads die Abdeckung sicher an dem Ausschnitt/Tür befestigen.

- ! **Hinweis:** Durch die Nutzung des Notschlusses, wird die Schlüsselbohrung auf der Notschloss-Abdeckung eingerissen. Damit sie aus optischen Gründen ausgetauscht werden kann, liegt dem Set eine zweite Abdeckung bei.



- < 43 mm = ①
- 44 - 53 mm = ②
- 54 - 59 mm = ③

- ⑥ Schrauben Sie den Zylinder in der Tür fest und schieben Sie Innen- und Außenknauf bis an die Tür heran (Abb. 9).

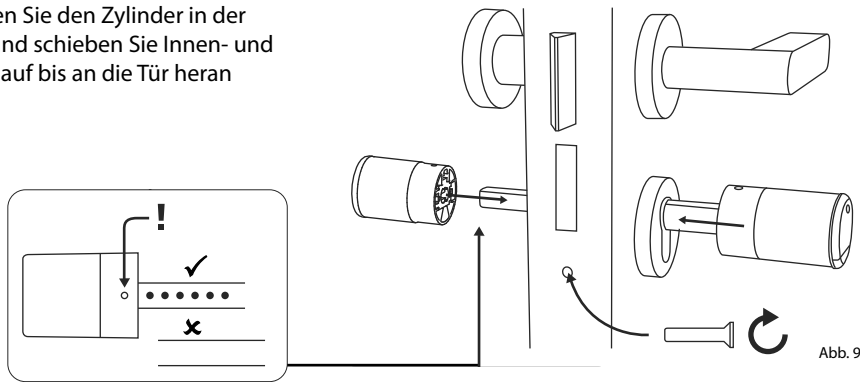


Abb. 9

- ⑦ Schrauben Sie die Madenschrauben wieder in die beiden Knäufe (Abb. 10).

! **ACHTUNG:** Achten Sie dabei darauf, dass der Knauf mindestens einen Millimeter Abstand zur Tür hat.

Achtung: Benutzen Sie hierzu die lange Seite des Sechskantschlüssels. Drehen Sie die Schraube mit wenig Kraftaufwand (max. Drehmoment ca. 0,4 Nm) im Uhrzeigersinn.

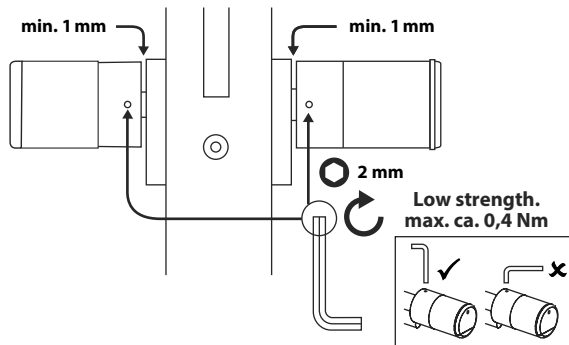


Abb. 10

- ⑧ Sofern noch nicht geschehen, entfernen Sie den Batterieschutzstreifen aus dem Batteriefach am Innenknauf (Abb. 11).

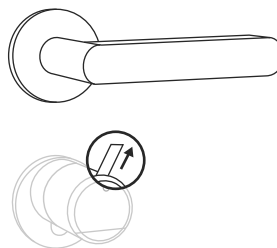


Abb. 11

Batteriestandsanzeige und Austausch der Batterien

Bei jeder Aktivierung eines secuENTRY Zylinders über die BURGsmart App wird Ihnen der jeweilige Batteriestatus im Display angezeigt (Abb. 1). Wenn die Kapazität der Batterien im Zylinder zur Neige geht, wechseln Sie sie schnellstmöglich.

- ! **Hinweis:** Die Batterien befinden sich in dem Zylinderknauf auf der **Innen-**seite der Tür. Sollten Sie den Batteriestatus ignorieren und die Batterien sind vollständig entladen können Sie den Zylinder von außen nur noch über das Notschloss öffnen. Hinweise hier erhalten Sie im Kapitel „Öffnen des secuENTRY Schlosses mit dem Notschloss“ auf Seite 7.

Eine Anleitung zum Wechseln der Batterien erhalten Sie im Folgenden:

- ① Lösen Sie mit dem beigelegten Schraubendreher TX8 auf der Innenseite der Tür am vorderen Ende des Knaufs die Schraube und klappen Sie den Deckel auf. Die Schraube kann nur bis zum Öffnen des Deckels ausgedreht werden und fällt nicht heraus. (Abb. 2).

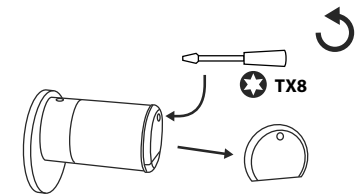


Abb. 1

Abb. 2

- ② Entnehmen Sie die alten Batterien und entsorgen Sie sie fachgerecht.

- ! **Tipp:** Hinweise zur fachgerechten Entsorgung finden Sie auf Seite 11 dieser Anleitung.

- ③ Legen Sie zwei neue Batterien ein. Achten Sie dabei auf die korrekte Polung gemäß der Zeichnung (Abb. 3).

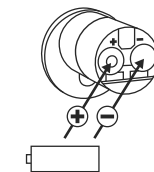


Abb. 3

- ④ Setzen Sie die vordere Abdeckung wieder auf und schrauben Sie sie fest (Abb. 4).

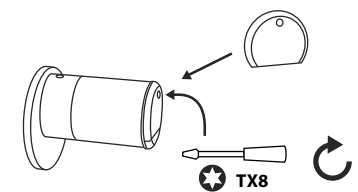


Abb. 4



Kompatibilität mit anderen secuENTRY Produkten

Ob eine Haustür, gleich mehrere oder ein komplettes Schließsystem: Mit dem secuENTRY Baukastensystem stellen Sie sich ganz einfach Ihre individuelle Anlage zusammen.

Ihr Zylinder *ENTRY 7600 CYL* kann durch die folgenden Komponenten ergänzt werden:



Abb. 1

secuENTRY Keypad ENTRY 7711 PIN / 7712 FP

Mithilfe der Tastatur *ENTRY 7711 Keypad PIN* ist es Ihnen möglich, mit einem 6-stelligen Benutzercode die Tür auf- und abzuschließen. Mit der *ENTRY 7712 Keypad FP* zudem auch mit Fingerprint.

ENTRY 7711 PIN:
4003482507117

Weitere Infos auf unserer Webseite:



www.burg.biz

ENTRY 7712 FP:
4003482507124

Weitere Infos auf unserer Webseite:



www.burg.biz




Abb. 2

secuENTRY Keypad ENTRY 7722 FP

Die Display-Tastatur *ENTRY 7722 FP* ermöglicht Ihnen die Öffnung, mit einem 6-stelligen Benutzercode oder Fingerprint.

ENTRY 7722 FP:
4003482507223

Weitere Infos auf unserer Webseite:



www.burg.biz



Abb. 3

secuENTRY Funk Schlüssel ENTRY sE-Key 7713

Mit dem Funk Schlüssel *ENTRY sE-Key 7713* wird der Zylinder einfach per Knopfdruck geöffnet. Die Übertragung wird in hoher Sicherheitsstufe verschlüsselt (AES-Verschlüsselung).

Artikelnummer:
4003482507131

Weitere Infos auf unserer Webseite:



www.burg.biz



Abb. 4

secuENTRY Transponder ENTRY 7710 RFID

Der moderne Passiv-Transponder bietet Türöffnung mit berührungsloser Datenübertragung.
Achtung: Für die Nutzung mit dem Zylinder *ENTRY 7600 CYL* wird zusätzlich das Add-On *ENTRY 7174 RFID-Extender* benötigt.

Artikelnummer:
4003482568200

Weitere Infos auf unserer Webseite:



www.burg.biz



Abb. 5

secuENTRY Add-on ENTRY 7174 RFID-Extender

Lesegerät für RFID-Transponder. Kann für Zylinder oder, in Verbindung mit einem *ENTRY 7171 Relay*, für externe elektronische Geräte verwendet werden.

Artikelnummer:
4003482501740

Weitere Infos auf unserer Webseite:



www.burg.biz



Abb. 6

secuENTRY Add-on ENTRY 7171 Relay

Steuereinheit für die Schaltung externer elektronischer Geräte (Rolltoren, Schranken, Lichtquellen etc.).

Artikelnummer:
4003482506707

Weitere Infos auf unserer Webseite:



www.burg.biz



Abb. 7

secuENTRY Add-on ENTRY 5670 Bridge

Ihre neue Freiheit: Öffnen Sie mit der secuENTRY Bridge Ihre Tür von unterwegs via Internet.

Artikelnummer:
4003482562802

Weitere Infos auf unserer Webseite:



www.burg.biz



Abb. 8

secuENTRY Add-on ENTRY 7172 REMOTE

Zur automatischen Fernauslösung. Steuerung von elektronischen Garagenmotoren, Alarmanlagen usw.

Artikelnummer:
4003482501726

Weitere Infos auf unserer Webseite:



www.burg.biz



Abb. 9

secuENTRY Windows-Software ENTRY 7750 Software Light

ermöglicht eine angenehme Benutzerverwaltung von bis zu 15 User und 8 Schlössern.

Artikelnummer:
4003482507506

Weitere Infos auf unserer Webseite:



www.burg.biz



Abb. 10

secuENTRY Windows-Software ENTRY 7783 Software Pro

Speziell für Firmen und Behörden konzipiert. Denn mit ihr werden bis zu 2000 Benutzer und bis zu 1000 Türen pro Mandant (Datenbank) verwaltet bzw. bis zu 500 Türen im Hotel-Modus.

Artikelnummer:
4003482507834

Weitere Infos auf unserer Webseite:



www.burg.biz

Gewährleistung

Um Ihnen ein qualitativ einwandfreies und hochwertiges Produkt zu liefern und Ihnen im Service- oder Reparaturfall optimal zu helfen, ist es erforderlich, dass fehlerhafte oder defekte Geräte zusammen mit dem gültigen Administratorcode und dem/den QR-Code(s) bei Ihrem Händler mit dem Originalkaufbeleg vorgelegt werden.

Bei Rücksendungen aufgrund Ihres Widerrufsrechts müssen sich darüber hinaus alle Geräteteile in Werkseinstellung befinden. Im Falle einer Nichtbeachtung erlischt die Gewährleistung.

Entsorgung des Gerätes

Sehr geehrter Kunde,

bitte helfen Sie, Abfall zu vermeiden. Sollten Sie zu einem Zeitpunkt beabsichtigen, dieses Gerät zu entsorgen, denken Sie bitte daran, dass viele Bestandteile dieses Gerätes aus wertvollen Materialien bestehen, welche man recyceln kann.



Wir weisen darauf hin, dass Elektro- und Elektronikgeräte sowie Batterien nicht über den Hausmüll, sondern getrennt bzw. separat gesammelt werden müssen. Bitte erkundigen Sie sich bei der zuständigen Stelle in Ihrer Stadt / Gemeinde nach Sammelstellen für Batterien und Elektromüll.



Hiermit erklärt die BURG-WÄCHTER KG, dass das vorliegende Gerät den Richtlinien 2014/53/EU (RED) und der 2011/65/EU (RoHS) entspricht.

Der vollständige Text der EU-Konformitätserklärung ist unter folgender Internetadresse abrufbar: <https://burg.biz/pages/eu-konformitaetserklaerung>

Notizen

.....

.....

.....

.....

.....

.....

.....

.....

.....

.....

.....

.....

.....

.....

.....

.....

.....

.....

.....

.....

.....



secuENTRY easy
ENTRY 7600 CYL

BURG-WÄCHTER KG
Altenhofer Weg 15
58300 Wetter
Germany
www.burg.biz

BD Ersteinrichtung ENTRY easy 7600 CYL DE HBG/SWI 021023

www.burg.biz