

## Introduction

Félicitations pour l'achat de ce produit de qualité BURG-WÄCHTER ! Merci d'avoir choisi le système de fermeture électronique secuENTRY 7000 pro de BURG-WÄCHTER. Ce système a été conçu et fabriqué avec les moyens techniques les plus récents et satisfait aux exigences de sécurité les plus hautes. Le montage du cylindre électronique ne pose aucun problème. On l'installe sans perçage sur toute porte ayant une serrure à perçage pour cylindre profilé jusqu'à une épaisseur de porte de 130 mm (67,5 / 62,5 mm mesurée à partir du milieu de la vis de fixation). Le cylindre est idéal pour les nouvelles installations ainsi que pour les anciennes.

## Contenu de ce mode d'emploi

- A Généralités
- B Montage
- C Programmation / Fonctionnement / Utilisation
- D Caractéristiques techniques
- E Changement de batterie
- F Garantie / Environnement

### A. Généralités

Veuillez lire attentivement le manuel d'utilisation en entier avant de commencer le montage et la programmation. Conservez-le en lieu sûr. Nous vous souhaitons de profiter pleinement de votre nouveau système de fermeture.

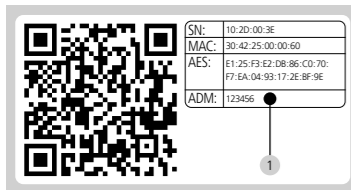
Le cylindre secuENTRY 7000 pro vous permet d'utiliser les médiums d'identification suivants:

- Clavier PINCODE
- Clavier FINGERPRINT
- Transpondeur
- Smartdevice/App (application)

Les médiums d'identification doivent être achetés séparément.

### Code administrateur / QR-Code

Un code QR est associé à chaque cylindre secuENTRY 7000 pro et il sert à la fois à enregistrer un clavier et à intégrer un dispositif de fermeture par le logiciel optionnel secuENTRY. **En l'absence de clavier, les médiums d'identification (utilisateur, transpondeur) peuvent être enregistrés sur le cylindre uniquement par le BURGSmart App or logiciel optionnel. Le code administrateur se trouve aussi sur l'étiquette avec le code QR.**



1 Cylindre  
(SN; MAC; AES; ADM)

**Attention ! En cas de perte du code QR et / ou du code administrateur, il n'est plus possible de reprogrammer ni d'utiliser l'ensemble des fonctions d'administrateur. Veuillez le(s) conserver précieusement !**

*Conseil : On peut aussi scanner le code QR en fichier électronique ou le sauvegarder en tant que photo sur un support de données protégé.*

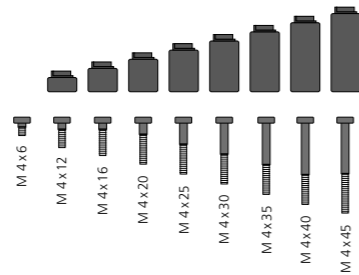
**Le fabricant décline toute responsabilité pour les blessures ou dommages susceptibles de survenir lors du montage ou d'une manipulation non conforme.**

### B. Montage

Vous trouverez ci-après l'explication du montage du cylindre secuENTRY 7000 pro. Veuillez lire ces instructions attentivement avant de procéder au montage.

#### Information

La dimension de base du cylindre est de 30 mm de chaque côté. À la livraison, le cylindre présente du côté intérieur une longueur de base de 30 mm, le bouton extérieur étant déjà prémonté. Est joint au cylindre un jeu d'adaptateurs qui vous permet d'ajuster le cylindre à l'épaisseur de la porte, jusqu'à 130 mm (67,5 / 62,5 mm mesurée à partir du milieu de la vis de fixation). Les vis adaptées aux longueurs des adaptateurs sont comprises dans ce jeu.



**Fig.1:** Figure représentant les adaptateurs et les vis correspondantes

(Figure 1:1 sur fiche jointe séparée)



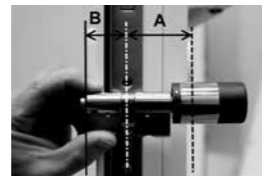
Adaptateur	Pas d'adaptateur	1	2	3	4
Dimension A; B	<= 29mm	29,5 – 34mm	34,5 – 38,5mm	39 – 42,5mm	43 – 47,5mm
		M4 x 6	M4 x 12	M4 x 16	M4 x 20
Dimension A; B	48 – 52,5mm	53 – 57,5mm	58 – 62,5mm	63 – 67,5mm	
		M4 x 30	M4 x 35	M4 x 40	M4 x 45

Tab 1: Adaptateur nécessaire

**Attention ! Veillez à ce que le bouton intérieur ne subisse aucun choc, ce qui risquerait de le briser. La serrure ne doit être ni graissée ni huilée.**

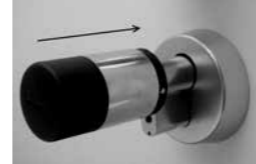
#### Procédez comme suit pour le montage :

Tenez le cylindre sur la porte pour déterminer si vous avez besoin d'un adaptateur. Sinon, vous pouvez mesurer la porte avec ses ferrures (dimension A ; B). Si vous employez des protections en caoutchouc pour le perçage du cylindre profilé, vous devez ajouter à cette dimension 2 mm de chaque côté.



**Montage sur portes d'épaisseur (ferrure comprise) inférieure à 29 mm de chaque côté et sur lesquelles le cylindre peut être poussé de l'extérieur vers l'intérieur par l'ouverture du cylindre profilé.**

1 Poussez le cylindre de l'extérieur vers l'intérieur par l'ouverture du cylindre profilé.



2 Fixez le cylindre par la vis de fixation.



3 Mettez le bouton intérieur sur le cylindre ou l'adaptateur correspondant et fixez-le par la vis appropriée. Vous trouverez dans le tableau 1 les graduations adéquates.



4 Faites glisser le manche sur le bouton intérieur et bloquez celui-ci.



**Montage sur portes d'épaisseur (ferrure comprise) supérieure à 29 mm de chaque côté.**

1 Appuyez avec la clé Alène sur les encoches du bouton et ôtez le manche.



2 Enlevez précautionneusement le connecteur.



3 Défaites la vis.



**Attention ! Ne pas endommager le cadre ni le câble !**

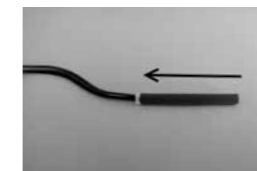
4 Tirez le bouton du cylindre et sortez le câble de la rainure.



5 C hoisissez l'adaptateur pour le côté extérieur et appuyez dessus. Vous trouverez dans le tableau 1 les graduations adéquates.

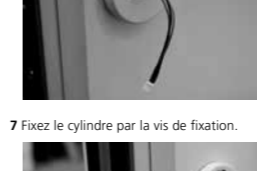


6 Poussez le support de montage sur le connecteur et faites glisser en même temps le cylindre et l'adaptateur, de l'intérieur, dans la serrure encastrée.



**Attention ! Ne pas plier ni endommager le câble !**

7 Fixez le cylindre par la vis de fixation.



8 Si nécessaire, montez le prolongateur de cylindre (intérieur / extérieur) et pointez-le à fleur contre la ferrure. Le prolongateur empêche la déformation du cylindre.

9 D émontez le prolongateur du cylindre, sciez-le pour le raccourcir à la longueur souhaitée et terminez le montage.

10 Avec le support de montage, faites glisser le câble par le bouton extérieur et guidez-le dans la rainure. **Attention : Ne pas plier ni endommager le câble !**



11 Clipsez l'adaptateur sur le cylindre.



12 Tenez le câble tendu et guidez-le dans la rainure.



**Attention ! Le câble ne doit présenter aucun chevauchement et être entièrement rangé dans la poche !**

13 Serrez la vis adaptée à l'aide de la clé à six pans jointe.



**Attention ! Ne pas plier ni endommager le câble !**

14 Reliez le câble au cadre par le connecteur et introduisez l'excédent de câble dans la poche latérale prévue à cet effet.





Serrure électronique

**fr** Instruction de montage et mode d'emploi

Autres langues sur :  
[www.burg.biz](http://www.burg.biz)

Further languages at:  
[www.burg.biz](http://www.burg.biz)

**BURG-WÄCHTER KG**  
Altenhofer Weg 15 • 58300 Wetter • Germany  
info@burg.biz - www.burg.biz

BW\_pro 7000 Zylinder\_BA\_sE\_009100 hsb/eba/swi 190723

15 Placez la batterie neuve en respectant la polarité et bloquez le manche.

**Veillez observer ce qui suit : Le verrouillage n'est possible que dans une seule position!**



16 Mettez le bouton intérieur sur le cylindre ou l'adaptateur approprié et fixez-le avec la vis adaptée. Vous trouverez dans le tableau 1 les graduations adéquates.



17 Poussez le manche sur le bouton intérieur et bloquez celui-ci.

18 Procédez à un test de fonctionnement avec la porte en position ouverte.

### C. Programmation / Fonctionnement / Utilisation

L'enregistrement de claviers sur un cylindre s'effectue soit par le clavier même soit par le logiciel secuENTRY. Pour pouvoir commander un cylindre par un clavier, les deux unités doivent être coordonnées. Procédez comme suit pour ce faire:

#### Enregistrer par le clavier:

- Activez le clavier par la touche
- Appuyez ensuite sur la touche FONCTION.  
L'affichage « menu / modification du code » apparaît
- Avec la touche 1 ou 2, vous pouvez dérouler pour accéder au« menu administrateur »
- Validez par
- Avec la touche 1 ou 2, vous pouvez dérouler pour accéder au menu administrateur / réglages « setup »
- Validez 2 fois par
- Entrez le code administrateur de l'unité à enregistrer
- Une fois l'enregistrement réussi s'affiche le message « Données ont été sauvegardées »

**Attention ! Lors de l'enregistrement d'un nouveau clavier ou d'un nouveau cylindre, assurez-vous qu'il n'y a aucune autre unité secuENTRY sous tension dans le voisinage immédiat, car celle-ci pourrait réagir par erreur. En cas de doute, mettez auparavant toutes ces unités hors tension (retrait des batteries).**

#### Enregistrement par le logiciel secuENTRY

Veillez vous reporter au mode d'emploi pour la procédure à suivre pour ce logiciel.

#### Ouvrir

En fonction du modèle et de son équipement, le cylindre secuENTRY 7000 pro peut être commandé par un code à 6 chiffres, par l'application BURGsmart de BURG-WÄCHTER, par Fingerprint (empreinte de doigt) ou par le transpondeur.

#### Ouvrir par pincode

- Activez le clavier par la touche
- Entrez le pincode à 6 chiffres (code usine « 1-2-3-4-5-6 »).  
Le display affiche « Prière d'actionner le bouton tournant ! » et la diode intégrée au cylindre clignote une fois si l'ouverture est réussie.
- Tournez le bouton du cylindre

#### Ouvrir par Fingerprint

- Activez le clavier par la touche
- Entrez le pincode à 6 chiffres (code usine « 1-2-3-4-5-6 »).  
Le display affiche « Prière d'actionner le bouton tournant ! » et la diode intégrée au cylindre clignote une fois si l'ouverture est réussie.
- Tournez le bouton du cylindre

#### Ouvrir par transpondeur

- Tenez le transpondeur de face à une distance de 1 cm maximum devant le bouton du cylindre.
- Tournez le bouton du cylindre.

**Avant l'opération d'ouverture par transpondeur, assurez-vous que le clavier ne peut pas être activé par la touche !**

#### Ouvrir avec l'application BURGsmart App de BURG-WÄCHTER

- Tenez votre smart device devant le bouton du cylindre et appuyez sur la touche d'ouverture de KeyApp.
- La diode intégrée au cylindre clignote si l'ouverture est réussie.
- Tournez le bouton du cylindre.

Vous pouvez télécharger la KeyApp de BURG-WÄCHTER dans l'App Store ou Google Play.

Pour ce faire, entrez simplement le terme de recherche « secuENTRY » ou « BURGsmart ».

#### D. Caractéristiques techniques

<b>Nombre de codes utilisateur</b>	2000 maxi
<b>Temps de blocage</b>	After 3x incorrect code entries 1 minute, afterwards 3 minutes each time
<b>Tension d'alimentation</b>	1 x CR 123A
<b>Date / Heure</b>	✓
<b>Calendrier*</b>	✓
<b>Horloge*</b>	✓
<b>Permanent Timer*</b>	✓
<b>Fonction hôtel / Code client*</b>	✓
<b>Fonction hôtel / Transpondeur*</b>	✓
<b>Code limité*</b>	✓
<b>Smart device / BURGsmart App*</b>	✓
<b>Smart device / KeylessEntry*</b>	✓
<b>Apple Watch / BURGsmart App*</b>	✓
<b>Nombre dans l'historiques*</b>	2000

\* Fonctions disponibles uniquement par le logiciel optionnel secuENTRY

**Fonctions supplémentaires disponibles par le logiciel optionnel secuENTRY, ex.:**

- Gestion utilisateur
- Fonctions timer et calendrier
- Attribution des droits

#### Signalisation optique

Sur le bouton tournant de la porte, côté intérieur, se trouve une signalisation optique sous forme de diode. Cette diode vous fournit les informations suivantes:

- 1 x court : Cylindre s'ouvre
- 2 x court : Cylindre se ferme
- 1 x court, 1 x long, 2 sec. pause, répétition : Serrure en mode programmation
- 5 x court, 2 sec. pause, répétition pendant 20 secondes : batterie de cylindre épuisée

#### A propos des interférences avec les appareils Bluetooth

Les appareils Bluetooth exploitent la même bande passante (2,4 GHz) que les appareils Wifi. Il peut en résulter des interférences pouvant causer des erreurs ou interrompre la communication. Dans ce cas, les appareils dont on n'a pas besoin doivent être mis hors tension.

#### Spécification radio

Puissance de transmission et plage de fréquence  
Bluetooth Low Energy  
Maximum Transmit Output Power 10dBm  
Frequency usage range 2,402GHz ...2,483 GHz

#### E. Changement des batteries

- Appuyez sur les crans à l'aide de l'outil fourni et retirez le manche du bouton.



- Changez la batterie en respectant la polarité.

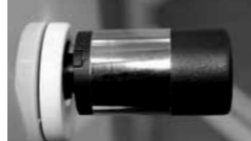


- Faites glisser à nouveau précautionneusement le manche du bouton.  
**Veillez observer ce qui suit : Le verrouillage n'est possible que dans une seule position !**



**Attention ! Faites attention à ne pas écraser le câble. Faites attention à ce que le joint torique soit correctement positionné.**

- Bloquez à nouveau le manche du bouton.



#### F. Warranty/Enviroment

##### Garantie

Pour être en mesure de vous fournir un produit de qualité élevée et irréprochable et vous assister au mieux en cas de réparation ou de problème technique, il est nécessaire de présenter à votre revendeur les appareils défectueux ou défectueux avec le code administrateur et/ou le(s) code(s) QR valide(s), accompagné(s) de la preuve d'achat originale.

Pour tout renvoi motivé par votre droit de rétractation, tous les éléments des appareils doivent être en configuration d'usine. La garantie n'est plus valable si ces conditions ne sont pas respectées.

##### Élimination de l'appareil

Cher client,

Merci de contribuer à éviter les déchets. Si vous envisagez un jour d'éliminer cet appareil, n'oubliez pas que ses nombreuses pièces à base de matériaux de valeur sont recyclables.



Nous rappelons que les équipements électriques et électroniques, ainsi que les piles et batteries, ne doivent pas être collectés avec les ordures ménagères, mais séparément. Veuillez vous renseigner auprès du service compétent de votre ville/commune sur les points de collecte des batteries, piles et déchets électroniques.



Par la présente, la société BURG-WÄCHTER KG déclare que cet appareil répond aux directives 2014/53/UE (CEM) et 2011/65/UE (RoHS).



Le texte complet de la déclaration UE de conformité peut être téléchargé à l'adresse Internet <https://burg.biz/pages/eu-konformitaetsklaerung>