



fr Mode d'emploi

Cher client

Nous vous remercions d'avoir opté pour le système de fermeture électronique secuENTRY de la maison BURG-WÄCHTER.

Le transpondeur secuENTRY Extender vous permet d'ouvrir facilement les serrures de la famille secuENTRY avec un transpondeur. Il peut également être utilisé pour permettre une ouverture à une distance maximale de 4 m (en fonction des conditions physiques environnantes) de la serrure.

Remarque : en cas de perte ou de détérioration du code QR, la mise à jour du micrologiciel du transpondeur Extender n'est plus possible. Mais le code QR peut aussi, par exemple, être scanné sous forme électronique comme fichier ou enregistré comme photo sur un support de données protégé.

Les extenseurs de transpondeur secuENTRY peuvent être utilisés à partir des versions suivantes:

- secuENTRY et secuENTRY pro à partir de la version 1.7 du logiciel
- secuENTRY easy / secuENTRY pro 7100 et secuENTRY easy plus à partir de la version 1.3
- secuENTRY pro 7071 Relay à partir de la version 1.4 du logiciel
- secuENTRY 7600

Installation

Alimentation en tension

Le RFID EXTENDER secuENTRY est alimenté de manière standard par une pile CR 123 A (Fig. 1).

En alternative, le transpondeur secuENTRY Extender peut être alimenté par une source de tension DC externe, comme illustré ci-dessous.

Lors du raccordement d'un bloc d'alimentation externe, veillez à respecter la polarité (Fig. 2). Exigences relatives au bloc d'alimentation : DC 4,9V - 21 V, Min. 500 mA



Fig. 1 : Pile CR123A

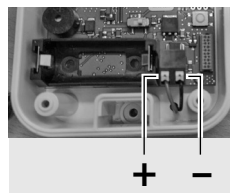


Fig. 2 : Raccordement du bloc d'alimentation

Attention : le boîtier de l'extender est étanche aux projections d'eau et à la poussière. Toutefois, si l'extender est alimenté par une alimentation externe, un trou doit être percé dans le boîtier pour le passage des câbles. Le perçage peut être effectué par le bas ou sur le côté.

Attention : après un perçage, le boîtier n'est plus protégé contre les projections d'eau et la poussière. Pour cette raison, le produit perd la protection contre les intempéries indiquée (IP65) et la garantie d'utilisation en extérieur qui y est liée.

Selon la source de tension choisie, l'appareil doit être réglé en conséquence. Le commutateur à glissière situé sur la platine à l'intérieur de l'appareil (Fig. 5) permet de régler la source de tension souhaitée.

Si l'interrupteur à glissière est déplacé vers la batterie, l'extender est alimenté par la batterie. Si le commutateur à coulisse est déplacé vers les bornes de la source de tension externe, l'extender est alimenté par la source de tension externe.

Important: Si l'extender est alimenté par une pile CR 123 A, une source d'alimentation externe ne doit pas être connectée en même temps.

Montage

Important : avant le montage, vérifiez le comportement de réponse entre le RFID EXTENDER à sa position de montage prévue et cylindre!

- Desserrez les quatre vis du boîtier sur la face inférieure de l'extender (Fig. 6).
- Soulevez avec précaution le couvercle du boîtier et appuyez-le latéralement contre la partie inférieure du boîtier (Fig. 7).

Attention : les deux parties du boîtier sont reliées par un câble.

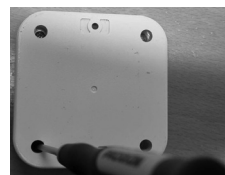


Fig. 6 : Dévisser le boîtier

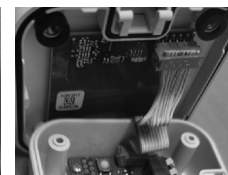


Fig. 7 : Pièces du boîtier avec câble



Fig. 3 : Trou de forage côté inférieur



Fig. 4 : Perçage de la paroi latérale



Position pour Fonctionnement sur batterie
Position pour Fonctionnement sur secteur

Fig. 5 : Interrupteur à coulisse pour la sélection de l'alimentation en tension

- Retirez avec précaution le connecteur du câble de la platine (Fig. 8 et 9).
- Posez la partie inférieure du boîtier sur le mur à la position souhaitée. L'extender peut être positionné dans un rayon de 4 m maximum de la serrure, en fonction des conditions ambiantes.

Attention : Veillez à ce que l'orientation soit correcte afin que l'extender soit fixé dans le bon sens. Les deux trous de perçage doivent être orientés vers le haut et vers le bas!

- Tracez les deux trous de perçage (Fig. 10)..

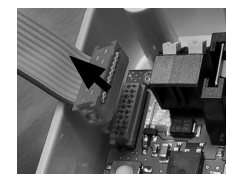


Fig. 8 : Retirer la fiche de câble

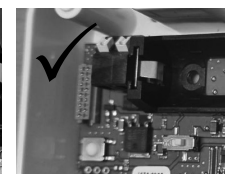


Fig. 9 : Platine sans câble



Fig. 10 : Marquer les trous de perçage

- Retirez l'extender du mur et percez les trous nécessaires. Utilisez des chevilles adaptées à la nature du mur.
- Prenez maintenant à nouveau en main les deux parties de l'extender. Vérifiez que le joint en caoutchouc est correctement placé dans la rainure du boîtier du couvercle (Fig. 11).
- Rebranchez le câble de connexion entre la partie inférieure et la partie supérieure. Faites attention à ne pas l'endommager.
- Fermez le boîtier. Repositionnez le couvercle du boîtier comme il l'était auparavant. Veillez à ce que les encoches pour les trous de perçage soient superposées et que le câble de connexion entre le couvercle et le fond ne soit pas tiré en longueur (les socles des connecteurs des deux platines doivent être proches les uns des autres).

Attention : Lorsque vous refermez le couvercle, veillez à plier proprement le câble de connexion, mais pas à le pincer (Fig. 12).

- Fermez le boîtier avec les vis du boîtier (Fig. 13).

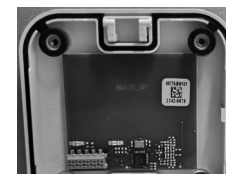


Fig. 11 : Joint en caoutchouc

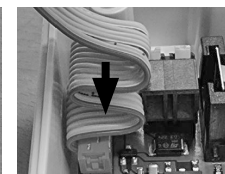


Fig. 12 : Brancher la fiche de câble et plier le câble

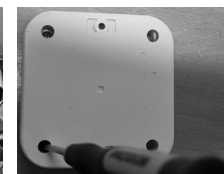


Fig. 13 : Visser le boîtier

- Sur le couvercle de l'extender, vous trouverez deux couvercles en haut et en bas, qui couvrent un puits jusqu'aux trous de forage. Ouvrir les couvercles.
- Vissez l'extender au mur à travers les trous de vis (Fig. 14).
- Lorsque l'extender est bien fixé avec les deux vis, refermez les couvercles (Fig. 15).

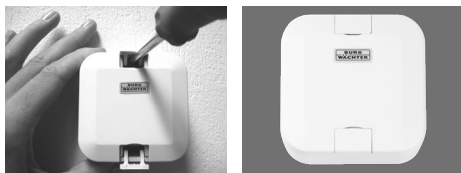


Fig. 14 : Montage de l'extender Fig. 15 : Extender en position fermée

Remplacement de la pile

- Desserrez les caches des gaines à vis et détachez le RFID EXTENDER du mur (Fig. 16).
 - Desserrez les quatre vis du boîtier à l'arrière et ouvrez l'appareil.
 - Retirez l'ancienne pile et éliminez-la de manière appropriée.
 - **Conseil:** Vous trouverez des indications à ce sujet au chapitre << Élimination de l'appareil >>.
 - Insérez une nouvelle pile CR 123 A. Veillez à ce que la polarité soit correcte. Pour vous aider, l'orientation correcte est marquée dans le boîtier (Fig. 17).
 - Vérifier que le joint en caoutchouc est correctement placé dans la rainure du boîtier du couvercle.
 - Fermez le boîtier. Repositionnez le couvercle du boîtier comme il l'était auparavant. Veillez à ce que les encoches pour les trous de perçage soient superposées et que le câble de connexion entre le couvercle et le fond ne soit pas tiré en longueur (les socles des connecteurs des deux platines doivent être proches les uns des autres).
- Attention:** Lorsque vous refermez le couvercle, veillez à ne pas endommager le câble de connexion. Pliez le câble proprement, sans le pincer (Fig. 18).
- Revissez les quatre vis du boîtier et remontez le RFID EXTENDER sur le mur.



Fig. 16 : Desserter l'extenseur Fig. 17 : Pile CR123A Fig. 18 : Pliage du câble

Procédure de connexion et mise à jour du firmware

Mettre le transpondeur en mode de programmation

- Desserrez les couvercles des gaines à vis et détachez le RFID EXTENDER du mur (Fig. 19).
- Desserrez les quatre vis du boîtier à l'arrière et ouvrez l'appareil.
- Un bouton se trouve à côté du câble de connexion (Fig. 20). Appuyez sur ce bouton pendant 5 secondes.
- Après ces 5 secondes, vous entendrez un signal sonore de confirmation. Le RFID EXTENDER se trouve maintenant en mode de programmation pendant 120 secondes. Pendant ce temps, une LED verte clignote pour vous signaler que les 120 secondes sont écoulées.

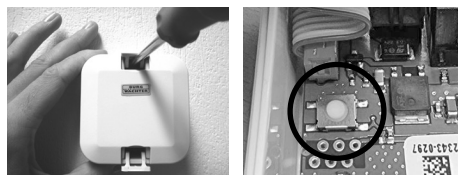


Fig. 19 : Desserter l'extenseur Fig. 20 : Appuyer sur la touche

Enregistrer un transpondeur

- Enregistrer le transpondeur RFID 7710 sur le profil à l'aide de l'app BURGsmart ou du logiciel secuENTRY ou d'un clavier.
- Activer le mode de programmation comme décrit ci-dessus
- Placer le transpondeur à proximité du profil cylindrique
- 7710 Maintenir le transpondeur RFID sur l'extender jusqu'à ce qu'un signal sonore retentisse. Veillez à ce que le transpondeur soit correctement positionné sur la zone de lecture de l'extender. Celle-ci se trouve à l'endroit où le logo BURG-WÄCHTER est visible sur l'extender. (voir Fig. 21/22).

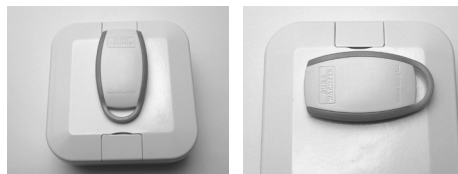


Fig. 21/22 : Zone de lecture du RFID EXTENDER

- Après quelques instants, un autre signal sonore retentit, le profil se connecte. Le transpondeur prolongateur est maintenant enregistré sur le profil de cylindre.
- Veuillez répéter ce processus si la procédure de connexion échoue.

Mise à jour du micrologiciel

Lorsque l'extender est en mode de programmation, des mises à jour du micrologiciel peuvent être installées à l'aide de l'application BURGsmart ou du logiciel secuEntry.

Utilisation

- Poser le transpondeur autorisé à l'ouverture sur l'extender directement sur l'autocollant BURG-WÄCHTER.
- Attendez jusqu'à ce qu'un bref signal sonore retentisse.
- Après un court instant, un ou plusieurs signaux sonores suivent et vous donnent une indication sur l'autorisation d'ouverture ou l'état de la batterie du profil et de l'extenseur.

Bips sonores

Le transpondeur a été reconnu	1 bip
Processus d'ouverture réussi	1 bip
Ouverture permanente terminée	2 bips
Valeur non atteinte	3 bips
Changer la pile	5 bips
Pas d'autorisation d'ouverture	8 bips
L'unité n'a pas été trouvée	Bip continu

Garantie

Pour être en mesure de vous fournir un produit de qualité élevée et irréprochable et vous assister au mieux en cas de réparation ou de problème technique, vous devez ramener à votre revendeur les appareils défectueux ou défectueux avec le code administrateur, accompagnés de la preuve d'achat originale.

Pour tout renvoi motivé par votre droit de rétractation, tous les éléments des appareils doivent être en configuration d'usine et sans dommages. La garantie n'est plus valable si ces conditions ne sont pas respectées.

Élimination de l'appareil

Cher client,

Merci de contribuer à contribuer au respect de l'environnement. Si vous envisagez un jour de vous séparer de cet appareil, n'oubliez pas que ses nombreuses pièces à base de matériaux de valeur sont recyclables.



Nous rappelons que les équipements électriques et électroniques marqués ainsi et les batteries ne doivent pas être collectés avec les ordures ménagères, mais séparément. Veuillez vous renseigner auprès du service compétent de votre ville/commune sur les points de collecte des piles et déchets électroniques.



Par la présente, la société BURG-WÄCHTER KG déclare que le présent appareil répond aux directives 2014/30/EU, (EMC), et 2011/65/EU (RoHS).

Le texte intégral de la déclaration de conformité européenne peut être consulté à l'adresse Internet <https://burg.biz/pages/eu-konformitaetserklaerung>

Sous réserve d'erreurs d'impression et de composition ainsi que de modifications techniques.