



 BRIZA

MANUEL DE L'UTILISATEUR

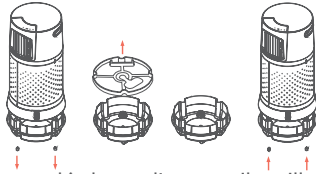
SOMMAIRE

- 3 Mise en garde
- 3 Configuration
- 4 Composants
- 6 Opération
- 7 Nettoyage & entretien
- 10 Diagnostic des anomalies
- 12 Informations techniques

MISE EN GARDE



IMPORTANT: Lisez et enregistrez ces instructions.
Vous devez dévisser la base du réservoir et retirer la pièce en plastique avant la première utilisation.



1. Lorsque vous déplacez l'appareil, veillez à ne pas renverser l'eau du réservoir.
2. Ne posez rien sur l'appareil.
3. Ne placez rien directement devant l'appareil.
4. Ne rien mettre dans la grille avant.
5. Débranchez l'appareil avant de le remplir d'eau ou de le nettoyer.
6. Éteignez l'appareil immédiatement s'il fonctionne anormalement. Contactez le centre de service pour plus d'instructions.

7. Pour réduire les risques d'incendie ou de choc électrique, n'utilisez pas ce ventilateur avec un dispositif de contrôle de la vitesse à semi-conducteurs.
8. Ne faites pas fonctionner un ventilateur dont le cordon ou la fiche est endommagé. Jetez le ventilateur ou retournez-le dans une installation pour examen ou réparation.
9. Ne pas faire passer le cordon sous la moquette. Ne couvrez pas le cordon avec des carpettes, des glissières ou des revêtements similaires. Ne pas faire passer le cordon sous des meubles ou des appareils ménagers. Disposez le cordon loin de la circulation et des endroits où il ne risque pas de faire trébucher.

CONFIGURATION

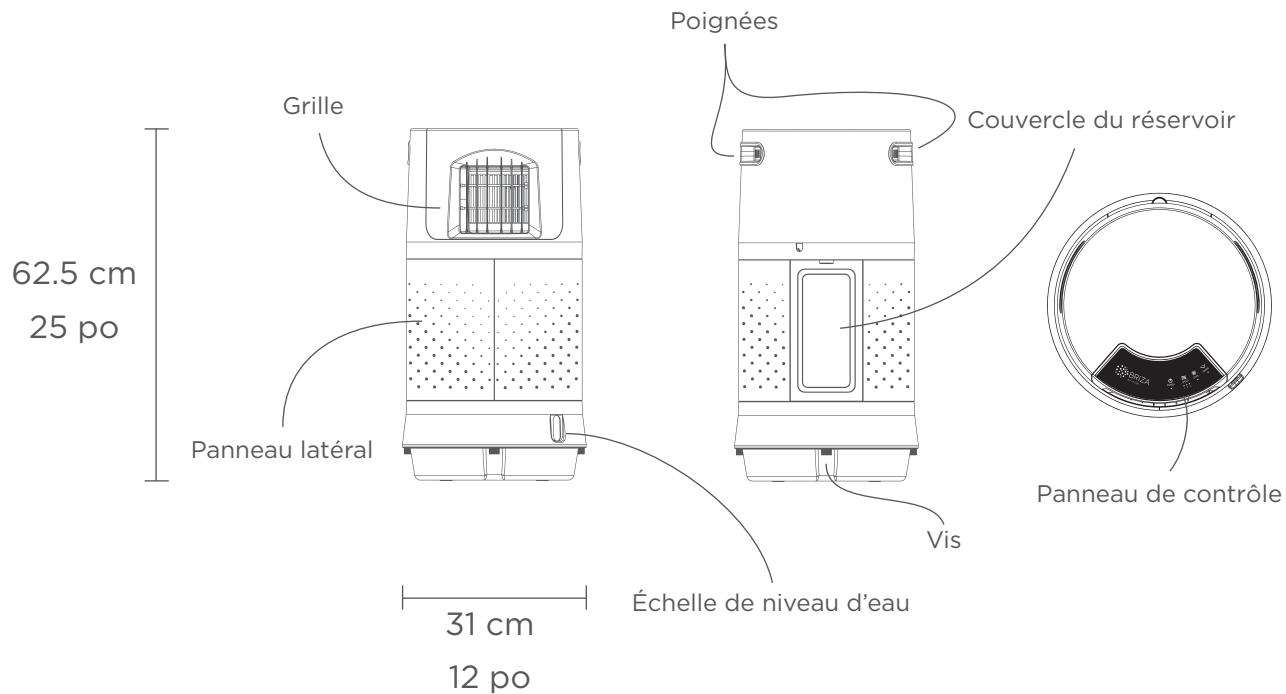
1. Cet appareil est contrôlé à l'aide d'un écran tactile.
2. Veuillez utiliser cet appareil avec une ventilation adéquate.
3. Ne dépassez pas le repère de niveau d'eau "max" lors du remplissage du réservoir. Ne pas utiliser la fonction de refroidissement si le niveau d'eau est trop bas.
4. Vidanger le réservoir d'eau lors du nettoyage de l'appareil.
5. Remplissez le réservoir avec de l'eau seulement. N'ajoutez pas de produits chimiques.
6. Assurez-vous que votre alimentation est de 120 V / 60 Hz. L'appareil ne fonctionnera pas normalement si l'alimentation est trop faible. Des dommages peuvent survenir si la puissance est trop élevée.
7. Débranchez l'appareil de l'alimentation électrique lorsqu'il n'est pas utilisé.

COMPOSANTS

DEVANT

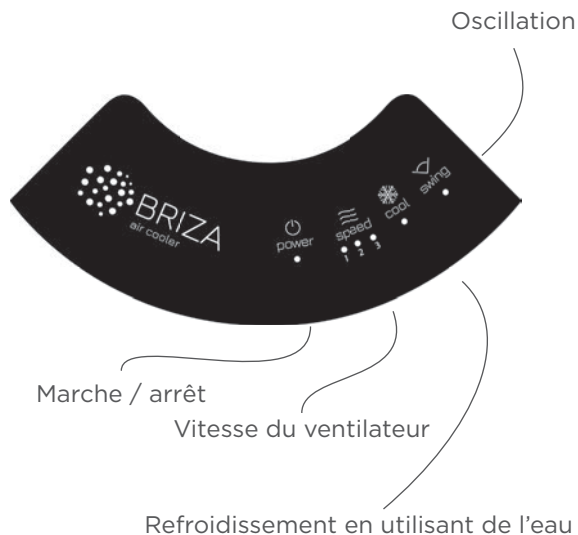
CÔTÉ

DESSUS



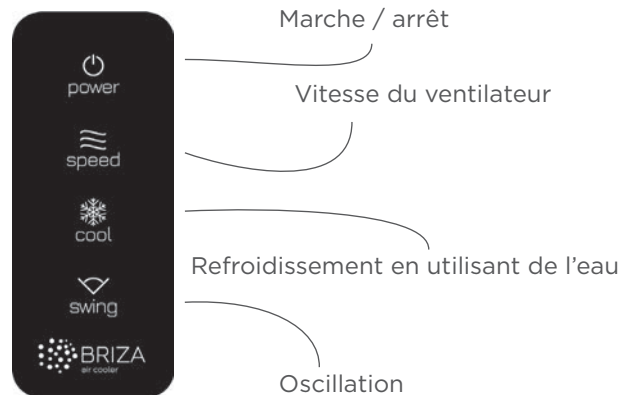
COMPOSANTS

PANNEAU DE CONTRÔLE



TÉLÉCOMMANDE

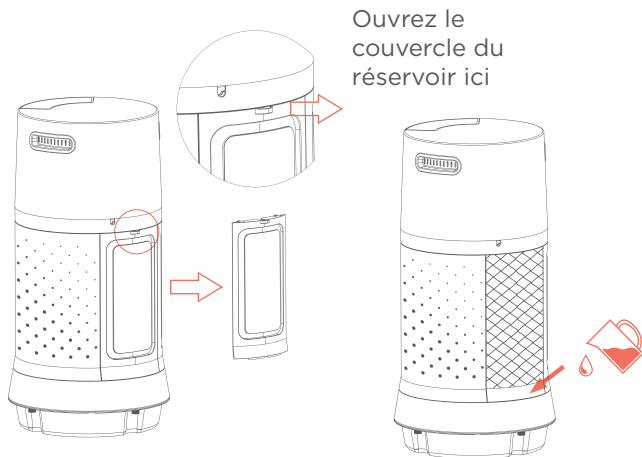
AVERTISSEMENT : Risque de brûlure chimique. Gardez les piles hors de portée des enfants. Ce produit contient une pile au lithium. Si une pile au lithium neuve ou usagée est avalée ou pénètre dans le corps, elle peut provoquer de graves brûlures internes et entraîner la mort en aussi peu que 2 heures. Sécurisez toujours complètement le compartiment à piles. Si le compartiment des piles ne se ferme pas correctement, arrêtez d'utiliser le produit, retirez les piles et tenez-le hors de portée des enfants. Si vous pensez que des piles ont pu être avalées ou placées à l'intérieur de n'importe quelle partie du corps, consultez immédiatement un médecin.



OPÉRATION

Remplissage d'eau

Ouvrez le couvercle du réservoir à l'arrière de l'appareil comme indiqué dans l'illustration ci-dessous. Remplissez le réservoir avec 8 L (2 gal) d'eau. Utilisez l'indicateur visuel à l'avant ou pour référence, insérez votre doigt dans le réservoir; si vous touchez l'eau, il est plein.



Ouvrez le couvercle du réservoir ici

Mise en marche

Appuyez sur "Power" sur le panneau de commande ou la télécommande pour allumer le ventilateur. "Power" s'allume. Appuyez à nouveau pour éteindre.

Vitesse

Appuyez sur l'icône "Speed" sur le panneau de commande ou la télécommande pour contrôler la vitesse du vent. Vitesses: Faible (1), moyenne (2), élevée (3). La vitesse sélectionnée s'allume.

Oscillation

Appuyez sur le bouton "Swing" sur le panneau de commande ou la télécommande pour faire osciller la grille avant. "Swing" s'allume. Appuyez à nouveau pour arrêter.

Refroidir

Appuyez sur "Cool" sur le panneau de commande ou la télécommande pour activer la fonction de refroidissement. "Cool" s'allume. Appuyez à nouveau pour éteindre.

REMARQUE

Lorsque le mode «Cool» est activé, la pompe à l'intérieur du réservoir pompe l'eau pour saturer les tampons de refroidissement. La chaleur qui circule à travers les tampons de refroidissement va s'échanger avec l'eau et refroidir l'air. Par conséquent, une diminution de la température dépend de l'humidité relative et de la température ambiante lorsque l'appareil est en mode "Cool".

NETTOYAGE & ENTRETIEN

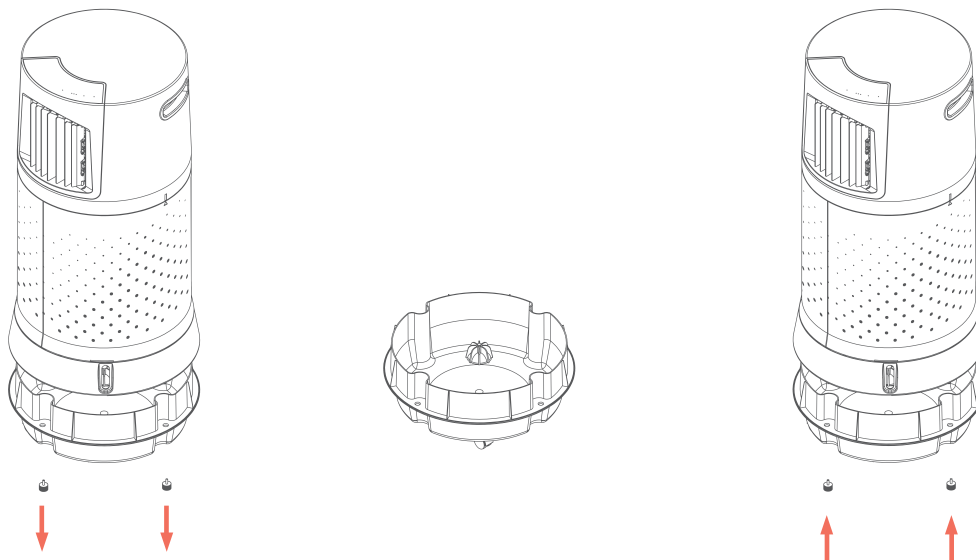
! IMPORTANT: Débranchez toujours le ventilateur avant de le nettoyer, de le démonter ou de le réparer.

Nettoyage de l'appareil

Utilisez de l'eau propre et une serviette douce.

Nettoyage du réservoir d'eau

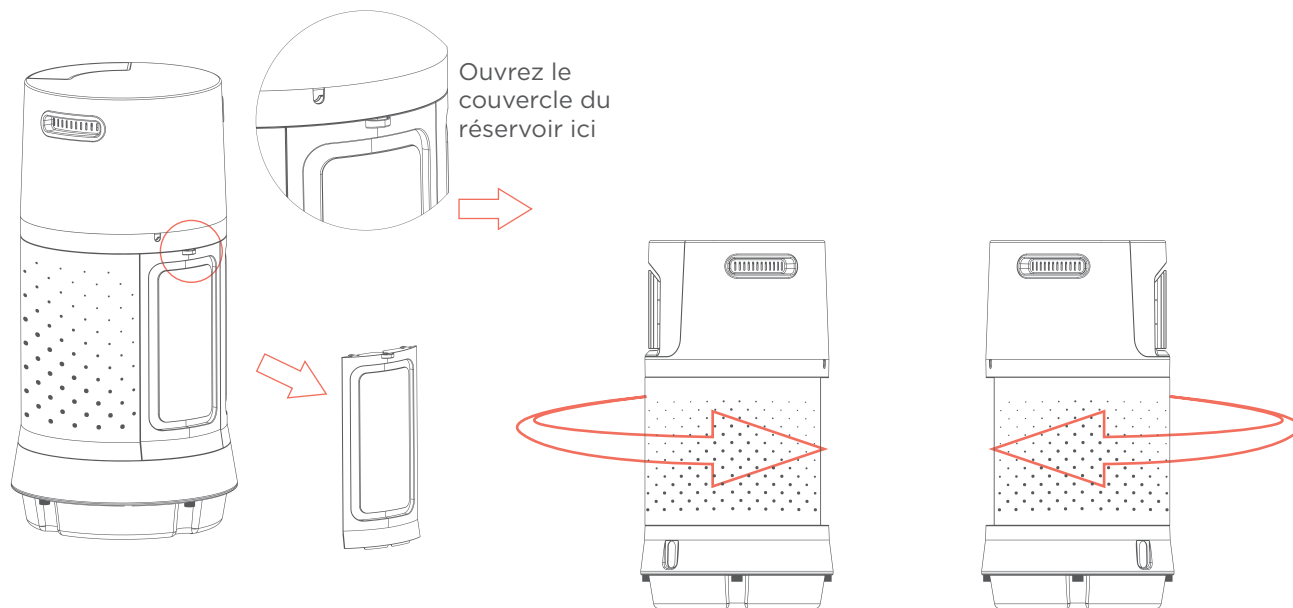
Retirez les 4 vis sous le réservoir d'eau et nettoyez la base du réservoir avec une serviette douce et non abrasive.



NETTOYAGE & ENTRETIEN

Nettoyage des tampons de refroidissement

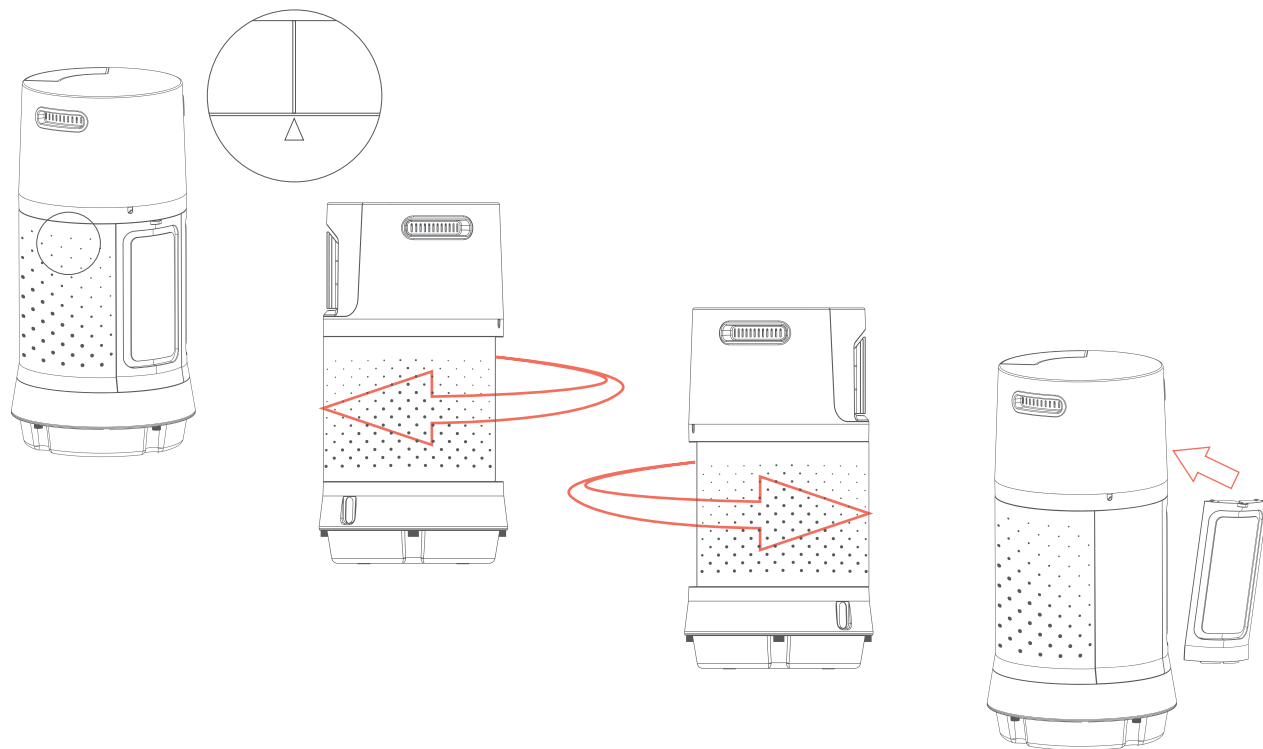
Ouvrez le couvercle du réservoir arrière et faites glisser les panneaux latéraux comme indiqué dans l'illustration ci-dessous.



Retirez les filtres et laissez-les tremper dans du vinaigre-eau (rapport 1: 4) pendant 10-15 minutes. Laisser sécher et essuyer avec un chiffon doux.

NETTOYAGE & ENTRETIEN

Lorsque vous remettez l'appareil en place, assurez-vous d'aligner les marquages sur les panneaux latéraux avant de les remettre en place. Pour remettre le panneau arrière en place, en placez d'abord le bas du panneau avant de verrouiller le haut.



DIAGNOSTIC DES ANOMALIES

PROBLÈME	CAUSE POSSIBLE	CORRECTION
La télécommande ne fonctionne pas.	<ol style="list-style-type: none"> 1. Les piles de la télécommande sont épuisées. 	<ol style="list-style-type: none"> 1. Remplacez les piles.
L'appareil fait un bruit de clic.	<ol style="list-style-type: none"> 1. Pièces ou événements de pompe desserrés. 	<ol style="list-style-type: none"> 1. Assurez-vous que toutes les pièces de la pompe et les lattes horizontales de ventilation sont bien en place.
L'appareil fait un bruit de gargouillement.	<ol style="list-style-type: none"> 1. L'appareil manque d'eau. 	<ol style="list-style-type: none"> 1. Remplissez le réservoir d'eau (voir page 6).
La pompe ne fonctionne pas correctement /aucun air frais ne circule.	<ol style="list-style-type: none"> 1. Les filtres sont bouchés ou sales. 2. La pompe s'est délogée ou est bouchée. 3. Humidité relative excessivement élevée. 	<ol style="list-style-type: none"> 1. Nettoyez ou remplacez les filtres. 2. Assurez-vous que la pompe est entièrement intacte et entièrement immergée dans l'eau. 3. Lorsque l'appareil est utilisé pendant de longues périodes, l'humidité relative de la pièce augmentera, pour contrebalancer l'humidité et permettre plus de ventilation dans la pièce, nous vous suggérons d'ouvrir une fenêtre.

DIAGNOSTIC DES ANOMALIES

PROBLEME	POSSIBLE CAUSE	CORRECTION
L'eau crache de l'unité.	<ol style="list-style-type: none"> 1. Les filtres se détériorent. 2. Conduits d'eau bouchés. 	<ol style="list-style-type: none"> 1. Changer les filtres. 2. Nettoyez les conduits d'eau supérieurs situés au-dessus des filtres de l'appareil.
Odeur indésirable.	<ol style="list-style-type: none"> 1. L'unité est placée dans une zone où des odeurs indésirables sont présentes, ou des algues sont présents dans le réservoir d'eau. 2. Les filtres sont sales. 	<ol style="list-style-type: none"> 1. Nettoyez le réservoir d'eau et les filtres. (voir page 7) 2. Les filtres doivent être nettoyés ou remplacés (voir page 8).
Sédiments blancs dans le réservoir d'eau.	<ol style="list-style-type: none"> 1. L'eau a une teneur élevée en sel. 	<ol style="list-style-type: none"> 1. Vidangez le réservoir et nettoyez les filtres plus fréquemment.



Pour plus d'informations sur la configuration de votre Briza ou pour des conseils de dépannage, veuillez visiter notre site web www.brizacomfort.com. Vous trouverez une vidéo informative avec de l'aide dans la section FAQ (questions fréquemment posées) qui se trouve dans le menu supérieur.

INFORMATIONS TECHNIQUES

Volume d'air	700 m ³ /h (400 pi ³ /m)
Zone de couverture	12 m ² (130 pi ²)
Puissance	80 W
Alimentation électrique	120 V / 60 Hz
Courant	0.66 A
Capacité du réservoir d'eau	8 L (2 gal)
Utilisation continue de l'eau	6 - 8 h
Taux d'évaporation de l'eau	0.5 - 0.75 L/h (0.1 - 0.2 gal/h)
Bruit	< 55 dB
Vitesse du ventilateur	3 vitesses
Taille de l'évent	12x12 cm (5x5 po)
Type de tampon de refroidissement	4090
Dimension globale	31x31x62.5 cm (12x12x25 po)
Poids net	5.2 kg (11.5 lb)
Poids lors de l'utilisation	13.2 kg (29.1 lb)

Panneau tactile et télécommande inclus



Batten Industries Inc.
 114-2455 Dollarton Hwy.
 North Vancouver, BC, V7H 0A2
 Sans frais 1.888.984.7471
info@brizacomfort.com

brizacomfort.com