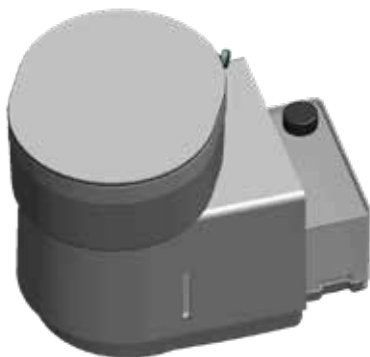

PERFECT **VAN**



PERFECT TTT

Die Trenntoilette

Einbau und Bedienungsanleitung



HAUPTBESTANDTEILE

- 1 Korpus mit Drehkonsole
- 2 Sockel (kann bei Bedarf vom Korpus getrennt werden)
- 3 Sitzschale mit Trenneinsatz, 360° drehbar
- 4 Sichtschutzklappe, Griff kann ummontiert werden
- 5 Toiletten-Deckel
- 6 Ablaufring mit Schlauchanschluss für Lüfter
- 7 Feststoffbehälter
- 8 Urinbehälter mit Deckel und Überlaufsensor
- 9 zusätzliche Abdeckblende für C200, C260 und Dometic

LIEFERUMFANG

Trenntoilette inkl. Behälter
Überlaufsensor für Urintank

Urintank mit Schwappschutzmembran, Deckel und Tragegurt

4 Montageschrauben zur Befestigung am Boden

4 Abdeckungen für freibleibende Montagelöcher

Moosgummi-Dichtung für Wandanschluss

Abdeck-Blende für C200, C260 und Dometic + Schrauben

FRAGEN UND HILFESTELLUNG

Bei Fragen zur Installation und Nutzung der Trenntoilette empfehlen wir dir, auf unserer Website www.perfect-van.de vorbeizuschauen.

Desweiteren kannst du dir auf unserem YouTube Kanal verschiedene Installationsvideos anschauen. Es empfiehlt sich, dies vor der Montage zu tun.

Für weitere Frage stehen wir dir gerne zur Verfügung.

MONTAGE

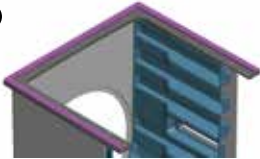
Die PERFECT TTT hat die Sockelkontur der Thetford C220 und C260er Serie. Dadurch kann die Toilette an die gleiche Stelle wie die alte Toilette positioniert werden.

Überprüfe bitte, ob die Toilette richtig sitzt. Sie sollte auf dem Boden flächig aufsitzen. Insbesondere bei Duschtassen mit Aussparungen besteht die Möglichkeit, dass die TTT nicht auf dem Boden, sondern auf dem Rand der Duschtasse aufliegt.

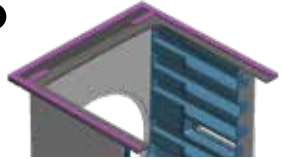
Bei Einbauschwierigkeiten besteht die Möglichkeit den Sockel vom Korpus zu trennen. Dies sollte nur erfolgen, wenn unbedingt nötig.

Der schwarze Adapterrahmen sollte bündig an der Seitenwand anliegen. Wenn der Anschluss an die Seitenwand wasserdicht erfolgen soll, musst du die mitgelieferte Dichtung am Adapterrahmen anbringen (Abb.1). Solltest du die TTT anstelle der C200, C260 oder Dometic einbauen, muss die zusätzlich mitgelieferte Blende an den Adapterrahmen angesetzt und auch hier die Dichtung angebracht werden (Abb. 2).

1

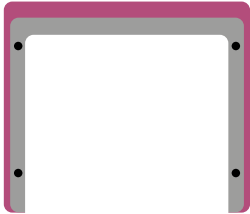
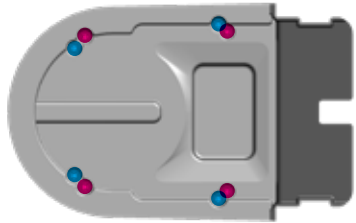


2



Vor der endgültigen Befestigung solltest du sicherstellen, dass sowohl der Feststoffbehälter als auch der Urintank problemlos in den Schacht passen. Falls dies nicht der Fall ist, muss die Aussparung im Möbelholz angepasst werden – beim Einbau der Serien Thetford C260, C200 und Dometic ist dies wahrscheinlich.

Beginne bei der Fixierung der Toilette mit den seitlichen Befestigungen an der Möbelwand, bohre hierzu kleine 3 mm Löcher vor. Verwende insgesamt 4 Schrauben, die du links und rechts platzierst. Achte darauf, die Befestigungsschrauben korrekt zu positionieren. Setze sie nicht zu hoch oder zu weit außen an (Abb.1, pink eingefärbt). Andernfalls könnten die Schrauben oberhalb oder seitlich an der Toilette vorbeigehen und von innen sichtbar werden.

1**2**

Ziehe die Schrauben nicht vollständig fest und lasse noch etwas Spiel für die Befestigung am Boden.

Im Sockel sind insgesamt 8 Löcher vorgesehen. Von diesen sind 4 für die Thetford C220 (blau) und 4 für die Thetford C260 (pink) reserviert. Diese Unterscheidung ist besonders relevant, wenn du beabsichtigst, die Toilette auf einem festen Stahlgerüst zu montieren, zum Beispiel bei einem Malibu-Van.

Führe die Schrauben in die vorgesehenen Löcher ein und befestige die TTT sicher und spannungsfrei am Boden. Beim Einbau in einen Malibu-Van musst du die bereits vorhandenen Metallschrauben verwenden. Verwende außerdem in diesem Fall Unterscheiben. Nachdem die Toilette korrekt ausgerichtet ist, ziehe die seitlichen Schrauben nochmals nach.

Die restlichen 4 Löcher sollten mit den beigefügten Klebepunkten verschlossen werden.

Herzlichen Glückwunsch,
die Montage der TTT ist abgeschlossen! Du hast es geschafft!

VOR DER ERSTEN VERWENDUNG

Stelle bitte sicher, dass du die Trenntoilette gemäß den Anweisungen fest, sicher und ohne Spannung montiert hast. Überprüfe bitte auch, ob alle Behälter richtig platziert wurden.

Entferne das Hygienesiegel über dem Urinablauf. Bedenke dabei, dass in diesem Moment das Rückgaberecht aus hygienischen Gründen erlischt. Vor der „echten“ Nutzung empfehlen wir dir, die TTT mit Wasser zu testen. (evtl. entstandene Rückstände können mit Spiritus entfernt werden)

Nutze die Toilette ausschließlich im Sitzen und beachte die max. Traglast von 120kg.

Du kannst die Toilette auch im Winter uneingeschränkt benutzen, vorausgesetzt sie befindet sich an einem beheizten Ort (mindestens +7° Grad).

Wir übernehmen keine Haftung für unsachgemäße Nutzung.

GEBRAUCH

Für den Feststoffbehälter empfehlen wir 2 Tüten einzusetzen. So stellen wir sicher, dass im Falle einer Tütenbeschädigung keine Feststoffe den Eimer verschmutzen können.

Stelle sicher, dass der Urintank mit der Schwappschutzmembran ausgestattet ist und diese richtig in der Öffnung sitzt. Der Auslass-Deckel im Eck des Tanks sollte stets fest verschlossen sein und dient nur zur Tankentleerung.

Nachdem du die Tüten in den Feststoffbehälter eingelegt und mit dem Ablaufring fixiert hast, empfehlen wir als Grundlage vor der ersten Nutzung eine Handvoll Streu hinzuzufügen. Nach jedem großen Toilettengang solltest du erneut Streu über die Feststoffe geben, um den Trocknungsprozess zu unterstützen und unangenehme Gerüche zu vermeiden.

Als Streu empfehlen wir unser PERFECT TTT STREU. Zudem raten wir dir zur Verwendung unseres Lüfters (PERFECT TTT AIR-KIT), um Gerüche nach draußen zu verbannen.

Bitte stelle sicher, dass sowohl Eimer wie auch Urintank korrekt eingesetzt sind und die Tüte des Feststoffbehälters den Urinablauf am Ablaufring nicht behindert. Anschließend kannst du den Überlaufsensor an der dafür vorgesehenen Stelle platzieren.

Überprüfe in regelmäßigen Abständen den Füllstand deines Urinbehälters. Solltest du es doch einmal vergessen, wundere dich nicht wenns piepst, dann ist der Überlaufschutz gefüllt und du solltest schnell den Tank entleeren. In diesem Fall solltest du nach dem Reinigen des Urintanks auch den Überlaufsensor reinigen, trocknen und prüfen, ob er noch voll funktionsfähig ist.

Wenn der Feststoffbehälter gefüllt ist, nimm den Beutel heraus, verschließe ihn gut und entsorge ihn im Restmüll. Den Urintank entleerst du in einer an die Kanalisation angeschlossenen Toilette.

Bitte informiere dich immer vor Ort über die jeweiligen Entsorgungsrichtlinien.

WARTUNG UND REINIGUNG

Nach Bedarf solltest du die Toilette und den Ablaufring reinigen. Nutze hierzu ein weiches Tuch und unser PERFECT TTT SPRAY. Nach jedem Toilettengang definitiv nicht spülen, evtl. den Trenneinsatz mit einem Toilettenpapier trocken ausreiben.

Prüfe regelmäßig die Funktionsfähigkeit die Urintankmembran. Sie sollte nicht verklebt sein (Lebenszeit der Membran verlängert sich mit unserem PERFECT TTT SPRAY). Achte darauf, dass die 4 Entlüftungslöcher um die Membran herum offen sind. Ist die Tankentlüftung nicht gewährleistet, kann der Urintank überlaufen.

Zur Verhinderung von Ablagerungen und Urinstein empfehlen wir den Einsatz unseres PERFECT TTT STEINs sowie unseres PERFECT TTT SPRAYs. Als Reinigungsmittel im Tank empfehlen wir in Härtefällen verdünnte Zitronensäure. Hierzu unbedingt die Membran entnehmen. Spüle nach der Reinigung den Tank mit reichlich Wasser nach, da die Mikroorganismen in Stein und Spray bei zu hoher Säuredosierung nicht mehr richtig arbeiten können. Nach der Reinigung solltest du den Urintank mit geöffneten Deckeln und ohne Membran vollständig austrocknen lassen.

Vermeide die Reinigung mit Wasser während der Reise, da dies Geruchs- und Urinsteinbildung begünstigen kann. Verwende keine Scheuermilch, Lösemittel oder Alkohole zur Reinigung der Toilette und der Komponenten. Alle TTT-Teile sind weder Spül- noch Waschmaschinen fest.

Perfect Van GmbH, Anlagenweg 5, D-71701 Schwieberdingen

www.perfect-van.de · info@perfect-van.de