

MODENO

Manuel d'Instruction
Cheminée de Table au Bioéthanol ENT TA
EFG05



**Utilisée dans une zone extérieure protégée des intempéries
ou dans une zone intérieure bien ventilée !**

Consignes Générales de Sécurité

Veuillez lire attentivement ces instructions d'utilisation et toutes les consignes de sécurité avant l'utilisation.

Le non-respect de ces consignes peut entraîner une altération du fonctionnement, des dommages à l'appareil, à d'autres pièces ou des blessures graves! **IMPORTANT:** Votre sécurité est votre responsabilité !

La cheminée de table décorative est destinée à des fins décoratives uniquement. L'appareil est destiné à un usage privé uniquement. Bien que la cheminée de table décorative émette de la chaleur, elle ne doit pas être utilisée comme source de chaleur principale. Seuls les adultes ayant lu et compris les instructions d'utilisation sont autorisés à utiliser cet appareil. Le fabricant décline toute responsabilité en cas d'utilisation inappropriée de l'appareil. Les dommages résultant d'une mauvaise utilisation annuleront la garantie.

- Vérifiez à l'avance si l'appareil est endommagé. Avant l'utilisation, vérifiez que toutes les pièces fonctionnent correctement et que l'application prévue peut être effectuée. Vérifiez l'assemblage des pièces mobiles et des fixations qui peuvent affecter le fonctionnement. L'appareil ne peut être utilisé que s'il se trouve dans un état techniquement parfait et fonctionnel.
- Les modifications structurelles de l'unité annuleront la garantie. Toute altération/modification de l'appareil peut mettre la vie en danger.
- Lorsqu'elle est utilisée à l'intérieur, la pièce doit avoir une cylindrée minimale de 65 m³ et une ventilation suffisante doit être assurée.



DANGER DE BRÛLURE !

- Certains composants de la cheminée de table décorative deviennent très chauds pendant le fonctionnement ! Il y a un risque de brûlure en touchant ces pièces !
- Ne déplacez pas la cheminée de table décorative pendant son fonctionnement et ne la laissez jamais sans surveillance.
- Gardez les enfants et les animaux à distance à tout prix ! La cheminée de table décorative n'est pas un jouet !
- Ne soufflez pas dans la cheminée de table décorative et ne touchez pas la flamme.
- Faites attention aux vêtements et aux cheveux inflammables près de la cheminée lorsqu'elle fonctionne.
- Laissez la cheminée de table décorative refroidir complètement avant chaque nettoyage/remplissage.



SOYEZ PRUDENT RISQUE D'INCENDIE DÛ À DES MATIÈRES INFLAMMABLES ET À DES AGENTS INFLAMMABLES

- La cheminée de table décorative ne peut être placée qu'à une distance suffisante de tout matériau inflammable sur une surface non combustible.
- Gardez une distance de sécurité d'au moins 50 cm par rapport aux autres objets.
- Assurez-vous que la cheminée de table décorative est stable pendant son fonctionnement et repose solidement sur une surface plane.

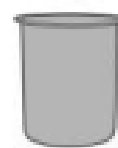
- Ne laissez jamais la cheminée de table décorative sans surveillance.
- N'utilisez que du liquide bioéthanol destiné à être utilisé dans une cheminée de table décorative. Un bioéthanol d'au moins 95% d'alcool est recommandé.
- Le bioéthanol est hautement inflammable et doit être manipulé avec précaution. C'est une substance dangereuse et elle est soumise au niveau de danger 3 de UN1987.
- Ne fumez pas lorsque vous remplissez la cheminée de table décorative au bioéthanol et que vous l'allumez. Risque d'explosion.
- Retirez le bioéthanol renversé avec un chiffon absorbant avant d'allumer la cheminée de table décorative.
- AVERTISSEMENT! Ne remplissez jamais de bioéthanol pendant le fonctionnement. Ne versez jamais de bioéthanol dans le brûleur chaud. Laissez refroidir au moins 30 minutes après extinction.
- Stockez le bioéthanol dans un endroit sûr, loin des sources d'incendie et hors de portée des enfants et des animaux domestiques.
- N'utilisez jamais d'autres combustibles comme matériaux combustibles. Danger de mort !
- Gardez un extincteur, une couverture anti-feu et une trousse de premiers soins à portée de main.
- La combustion du peut produire de petites quantités de monoxyde de carbone (CO) toxique. Par conséquent, n'utilisez la cheminée de table décorative que dans des pièces ventilées d'une taille d'au moins 65 m³ ou dans des zones extérieures protégées des intempéries. Danger d'étouffement.
- N'ajoutez pas de bois ou d'autres matériaux combustibles.
- Ne couvrez jamais l'appareil avec des vêtements, des couvertures ou des matériaux similaires. Risque d'incendie!
- N'éteignez pas la cheminée de table décorative en la soufflant ou avec de l'eau.

LISTE DES PIÈCES

PARTIE	QTÉ	NOM
A	1 PC	Base GRC
B	1 PC	Brûleur Avec Fibrecéramique
C	1 PC	Outil d'Extinction



A



B

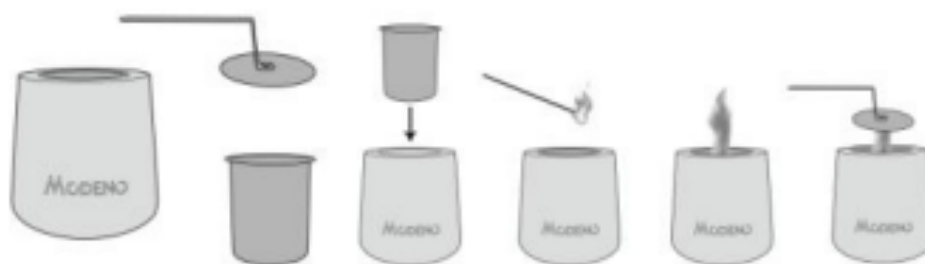


C

OPÉRATION

Assemblage de la cheminée de table décorative

- Déballez la cheminée de table décorative.
- Placez le support sur une surface plane et incombustible.
- Insérez le brûleur avec de la laine de céramique dans la base.



Allumage de la cheminée de table décorative

- Insérez le brûleur dans la base.
- Remplissez le brûleur (y compris la laine de céramique) avec du bioéthanol (Max.500ml).
- Allumez le brûleur avec un briquet.

Remarque: Il faut environ 15 minutes pour atteindre la température et la taille de flamme optimales. Utilisez uniquement du combustible bioéthanol(**Non Inklus**)! Maintenez le niveau de combustible inférieur au repère maximum lors du ravitaillement.

Éteindre la flamme de la cheminée de table décorative


- Placez le couvercle d'extinction sur le brûleur à l'aide de la tige d'extinction.
- Laissez le couvercle d'extinction en place pendant env. 1 minute jusqu'à ce que la flamme soit complètement éteinte.


Remplissage de la cheminée de table décorative


- Laissez refroidir la cheminée de table éteint/rechargé pendant au moins 30 minutes.
- Remplissez le brûleur (y compris la laine de céramique) avec du bioéthanol (Max.500ml).
- Allumez le brûleur avec un briquet.

REMARQUE: Si vous rencontrez une question de fonctionnement, n'hésitez pas à contacter notre personnel de service technique :

Email: contact@elementifrance.fr

 **Ne remplissez jamais un brûleur allumé ou encore chaud. Éteignez toujours complètement la flamme et laissez refroidir le brûleur pendant au moins 30 minutes !**

 **Une manipulation incorrecte peut entraîner des blessures graves ou endommager l'appareil. Aucune responsabilité n'est acceptée pour les dommages dus au non-respect de ces instructions.**

 **UTILISEZ LA PRUDENCE EXTRÊME ! - Le combustible pour la cheminée à éthanol inflammable/irritant est un liquide inflammable de classe 3 et présente un danger réel lorsqu'il n'est pas utilisé en respectant toutes les instructions et les avertissements de sécurité.**

NETTOYAGE

- Une partie de la cheminée de table décorative devient très chaude, par conséquent, éloignez les enfants - même lorsqu'elle se refroidit.
- N'effectuez le nettoyage et l'entretien que lorsqu'elle est complètement refroidie.
- Nettoyez les surfaces et les dépôts de suie avec un chiffon humide si nécessaire.
- N'utilisez jamais de nettoyeurs pour four ou d'autres produits de nettoyage agressifs, tels que des produits à récurer ! N'utilisez pas de tampons à récurer ou de nettoyeurs à gratter.
- Utilisez un chiffon doux et propre pour le séchage.

REMARQUE: Lors de l'utilisation de la cheminée de table décorative, une décoloration peut se produire sur le dessus du brûleur et du contenant du brûleur. Cela n'affecte en rien la fonction et n'est pas un motif de réclamation.

Remplissez d'éthanol uniquement après le refroidissement complet du brûleur.

STOCKAGE

- Assurez-vous qu'il n'y a pas de résidus de bioéthanol dans le produit.
- Stockez la cheminée de table décorative dans un endroit sec et bien ventilé à l'abri de la poussière.
- Si vous n'utilisez pas la cheminée de table décorative pendant une période prolongée, stockez-la dans son emballage d'origine, à l'abri de la saleté, de la chaleur et de l'humidité.

INFO TECHNIQUE

Dimensions : 16 x 16 x 13.5 cm/ 6.3 x 6.3 x 5.3 po.

Volume de remplissage (brûleur): 500 ml de bioéthanol

Durée de combustion : env. 120 minutes

Matériau : béton (GFRC), acier inoxydable, fibre céramique

ÉLIMINATION

- Éliminez le produit conformément aux réglementations locales.
- Éliminez les restes de bioéthanol conformément aux instructions d'utilisation et aux réglementations locales relatives aux déchets dangereux.
- Conformément aux réglementations locales en vigueur pour les matières dangereuses. Éliminez les matériaux d'emballage de manière écologique et apportez-les à la collecte des matériaux recyclables.



LIRE CES INSTRUCTIONS AVANT UTILISATION !



CAPACITÉ CUBIQUE MINIMUM DE LA CHAMBRE 65m³ !



L'APPAREIL DEVIENT TRÈS CHAUD PENDANT L'UTILISATION ! GARDEZ HORS DE LA PORTÉE DES ENFANTS !



NE DÉPLACEZ PAS L'APPAREIL PENDANT L'UTILISATION !

PREMIERS SECOURS D'URGENCE

- Yeux: Rincez immédiatement la zone affectée avec beaucoup d'eau froide. Les yeux doivent être rincés pendant au moins 15 minutes. OBTENEZ DES SOINS MÉDICAUX IMMÉDIATEMENT.

- **Avalement** : Si le patient est pleinement conscient et capable d'avaler, veuillez lui faire boire de l'eau ou du lait pour diluer. Ne jamais rien prendre par la bouche si la victime est inconsciente ou a convulsive.
- **APPELEZ IMMÉDIATEMENT UN MÉDECIN OU UN CENTRE ANTIPOISON.** Ne vomissez que sur l'avis d'un médecin ou d'un centre antipoison.
- **Peau**: Lavez la peau avec du savon et de l'eau pendant au moins 15 minutes.
- **Inhalation**: Transportez la victime à l'air frais. Si la victime a cessé de respirer, pratiquez la respiration artificielle, de préférence le bouche à bouche.

OBTENEZ DES SOINS MÉDICAUX IMMÉDIATEMENT.



CONDITION ET GARANTIE

- Nos cheminées sont garanties sur les pièces et la fabrication dans des conditions normales d'utilisation et d'entretien pour une période de 1 an à compter de la date d'achat. Les articles réputés (réparables UN) seront remplacés par un modèle identique ou similaire en cas d'interruption.
- La garantie sera appliquée sur présentation d'un reçu daté et est strictement limitée à la réparation en usine des pièces qui s'avèrent défectueuses.
- Les frais d'installation ne seront en aucun cas remboursés à titre de dommages et intérêts pour quelque cause que ce soit.
- Les clients sont responsables de tous les frais de transport vers et depuis le distributeur.
- Le distributeur ne sera pas responsable des défauts accidentels ou consécutifs sur les marchandises.
- La garantie ne sera pas appliquée si les appareils ont fait l'objet d'une utilisation anormale ou s'ils sont utilisés dans d'autres conditions d'utilisation que celles auxquelles ils sont destinés.
- La garantie ne s'appliquera pas en cas de détérioration ou d'accident dû à une négligence, à des dommages causés par un défaut d'entretien et de réparation de l'appareil ou résultant d'une altération du matériel.

ELEMENTI FRANCE

contact@elementifrance.fr

04.69.96.09.20

323 chemin des graviers, 13420 Gemenos, France