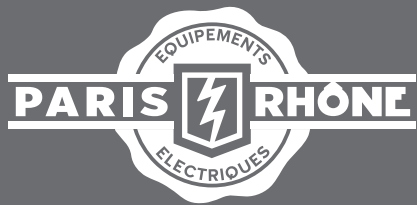


尺寸：115mm*115mm

胶装

封面128g铜版纸，内页80g书纸



Questions or Concerns?

support@parisrhone.co



MILK FROTHER

PE-MF005
User Manual

Languages

English	-----	01-29
Deutsch	-----	30-61
Français	-----	63-96
Español	-----	97-130
Italiano	-----	133-164

CONTENTS

IMPORTANT SAFETY INSTRUCTIONS	03
Package Contents	08
Product Diagram	09
Specifications	10
Preparation Guide	11
Before First Use	12
Using Your Milk Frother	13
Hints & Tips	23
Cleaning and Maintenance	24
Troubleshooting	26
Warranty and Service	29



Thanks for choosing Paris Rhône Milk Frother. Please read this User Guide thoroughly before use and retain it for future reference.

EN

IMPORTANT SAFETY INSTRUCTIONS

READ AND FOLLOW ALL SAFETY INFORMATION AND INSTRUCTIONS. KEEP FOR FUTURE REFERENCE.

FOR HOUSEHOLD USE ONLY

⚠ WARNING

When using electrical appliances, basic precautions should always be followed to reduce the risk of fire, electric shock, and injury to persons, including the following:

- This product should be used only in accordance with the specifications outlined in this User Guide. Usage other than what has been specified here may result in serious injury.
- Read all instructions before using the appliance.
- This appliance must be earthed reliably.
- To reduce the risk of fire, electric shock, and injury to persons, never immerse the power base, power cord, power plug or the appliance in water or allow moisture to come into contact with these parts.
- Stop using the product when it is damaged in any manner (including breakage of the cable).
- Do not touch any live part of the device when it is powered on.

- Do not place on or near a hot gas or electric burner, or in a heated oven.
- This appliance must be provided with correct voltage via a professionally installed power socket.
- Do not operate the appliance with a damaged cord or plug or after malfunctions occur, or has been damaged in any manner. Return the appliance to the nearest authorized service facility for examination, repair or adjustment.
- Be sure not to make the main cable hang loosely, or contact or move the plug with a wet hand, or put the plug on any surface of a heating object, or keep it in contact with oil.
- Always remove the plug from the power outlet and allow to cool if the appliance is not in use, before attempting to move the appliance, before cleaning, disassembling, assembling and when storing the appliance.
- This appliance is not intended for use by persons (including children) with reduced physical, sensory or mental capabilities, or lack of experience and knowledge, unless they have been given supervision or instruction concerning the use of the appliance by person responsible for their safety.
- Frothing whisk is a choking hazard. Children must always be

supervised and never left unattended with appliance. Be sure not let any child play with this appliance.

- This appliance is for household use only. Do not use the appliance for anything other than its intended purpose as described in this User Guide. Do not use outdoors. Not suitable for commercial and industrial use.
- Dispose of this product as per local regulations.
- Do not let the cord hang over the edge of a table or counter, or touch hot surfaces.
- The use of accessory attachments not recommended by the appliance manufacturer may result in fire, electric shock or injury to persons.
- Do not attempt to modify or repair the product by yourself.

⚠ CAUTION

- Never fill milk higher than the max level or lower than the minimum level marked on the inner wall to avoid overflow.
- Do not operate the appliance when there is no milk inside it.
- Always ensure the whisk is securely attached to the milk jug before use.
- Do not touch the frothing whisk when the unit is working.
- Do not touch hot surfaces. Use handles or knobs.
- The appliance has been designed specifically for the purpose of foaming milk and other dairy milk alternatives and is not intended to whip, thicken or heat other food substances e.g. oil, eggs, butter, heavy whipping cream, soups, gravies etc.
- The appliance is not designed to mix a large quantity of dry ingredients or melt large food pieces e.g. cubed chocolate, ground nuts, whole spices, fresh herbs, ice cubes etc.
- Do not touch the metal parts, whisk, and surface of this product when it is powered on to avoid scald.
- Do not remove the lid when the unit is working to avoid scald. The milk frother can be used only in combination with its jug and lid.
- Do not leave the appliance unattended when in use.
- Never operate the appliance on uneven surface.

- Do not put your finger or any objects into the gap of the frother when it is working.
- Make sure to use the appropriate whisk.
- To disconnect, turn any control to “off”, then remove the plug from the wall outlet.
- Clean the jug immediately after each use. Flush and clean the walls, then dry with a soft cloth.
- Do not use harsh abrasive, caustic cleaners or oven cleaners when cleaning the appliance.

SAVE THESE INSTRUCTIONS

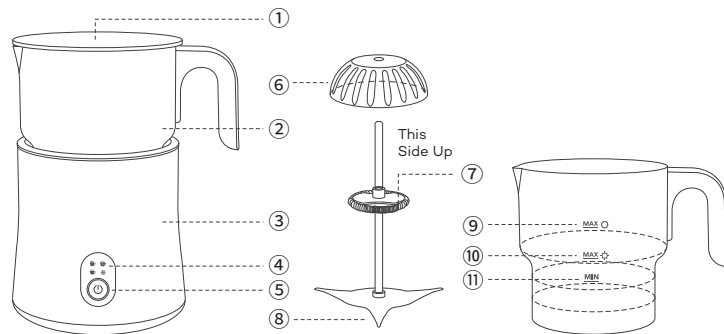
This appliance can be used by children aged from 8 years and above if they have been given supervision or instruction concerning use of the appliance in a safe way and if they understand the hazards involved.

Cleaning and user maintenance shall not be made by children unless they are older than 8 and supervised. Keep the appliance and its cord out of reach of children aged less than 8 years.

Package Contents

- 1 x Paris Rhône Milk Frother
- 1 x Frothing Whisk
- 1 x Frothing Whisk Holder
- 1 x Chocolate Cover

Product Diagram



- ① Transparent Lid
- ② Stainless Steel Milk Jug
- ③ Power Base
- ④ Function Panel
- ⑤ Power Button







- ⑥ Chocolate Cover
- ⑦ Frothing Whisk
- ⑧ Frothing Whisk Holder
- ⑨ MAX Level for Heating
- ⑩ MAX Level for Frothing
- ⑪ MIN Level for Frothing

Specifications

Model	PE-MF005
Input	220-240V~ 50/60Hz
Power	550W
Maximum Temperature	65°C - 85 °C /149°F - 185°F
Maximum Capacity for Frothing	250ml / 8.5oz
Maximum Capacity for Heating	500ml / 16.9oz

Preparation Guide

As a general guide, the chart below shows the whisk function, capacity, operating time and temperature for your reference.

Whisk	Icon	Function	Capacity	Time	Temperature
		Stirring & Heating (a small amount of milk foam)	500ml / 16.9oz	< 430s	65-75°C / 149-167°F
		Frothing & Heating	250ml / 8.5oz	< 250s	65-75°C / 149-167°F
		Frothing Cold Milk	250ml / 8.5oz	120s	/
		Frothing & Heating Chocolate Milk (less milk foam)	500ml / 16.9oz	< 540s	75-85°C / 167-185°F

Note:

- The operating time varies with the environment, milk type and initial temperature of the frother.
- The above operating time is counted based on heating the milk of 10°C under ambient temperature of 25°C.

Before First Use

- Remove and safely discard all promotional labels and packing materials attached to the milk frother.
- Before first use, wash the milk jug, frothing whisk and lid in warm water with a little detergent then rinse and dry thoroughly. Wipe the exterior of the power base with a soft damp cloth then dry thoroughly.

Using Your Milk Frother

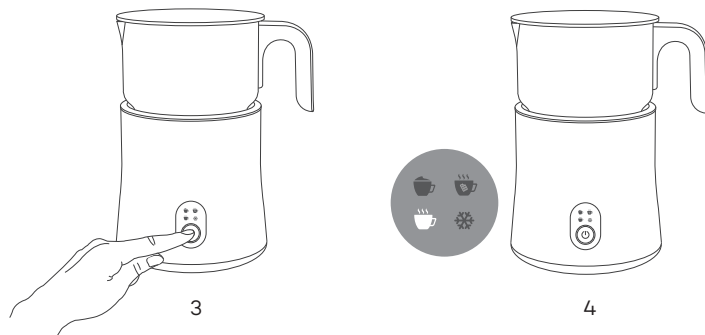
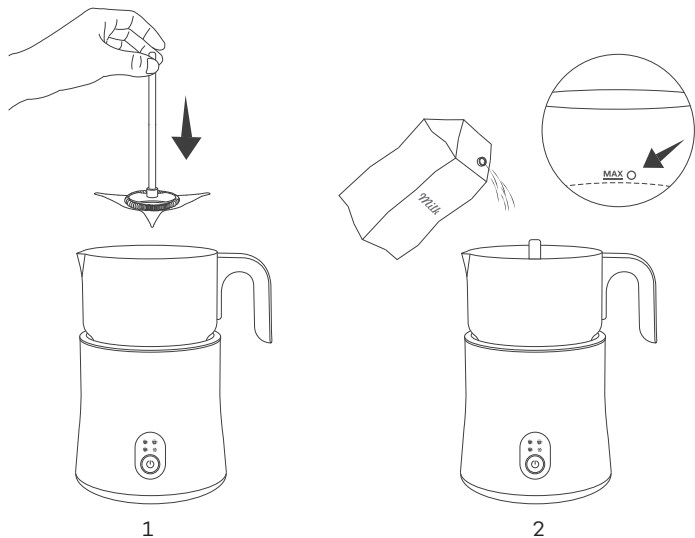
Mode Selection

1. Press the Power Button once to turn on the milk frother. Press it once again within 2 seconds to switch to the next mode. To select the desired mode, please make sure the button is pressed within 2 seconds each time.
2. Each time you press the Power Button within 2 seconds, you can cycle through 4 modes with the corresponding icon lighting up.
3. When the Power Button is pressed once during working, the milk frother will enter Standby mode. Press the button once again to restart the frother with the last set mode on.

Milk Jug Detection

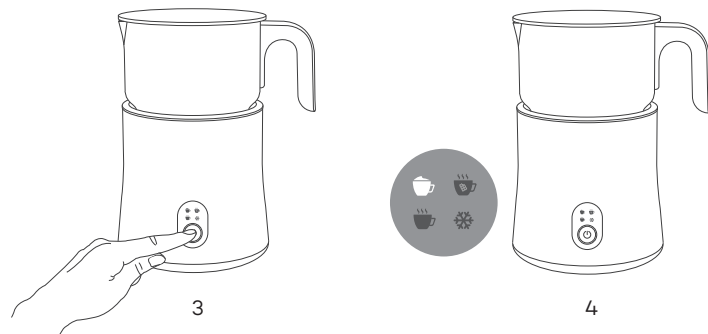
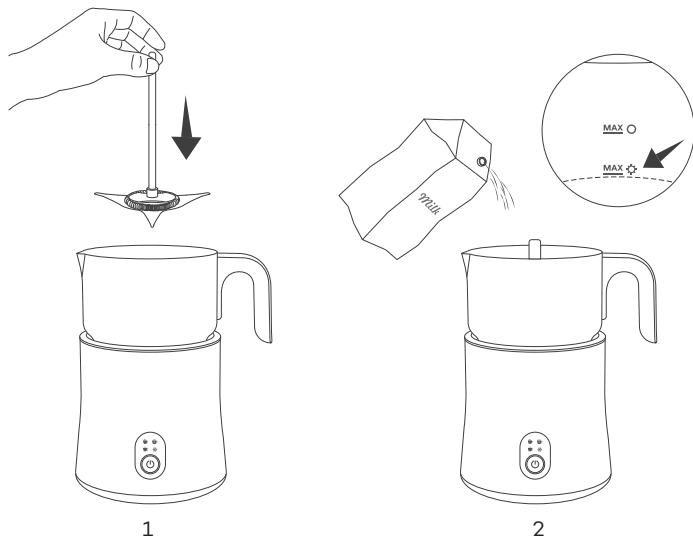
1. Place the power base with milk jug on a flat level surface and plug the power cord into a power outlet.
2. If the milk jug is not firmly placed onto the power base, the frother will not start working with red indicator flashing for 5 minutes after pressing the Power Button.



Stirring & Heating ☕



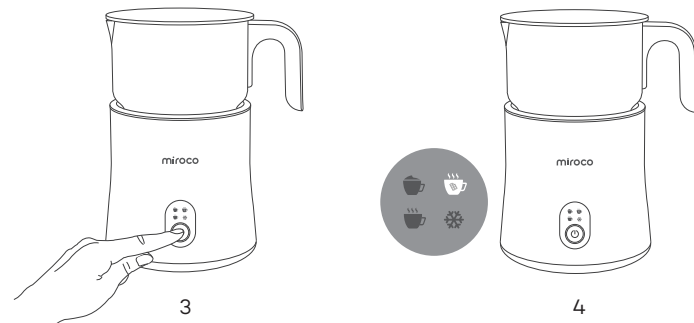
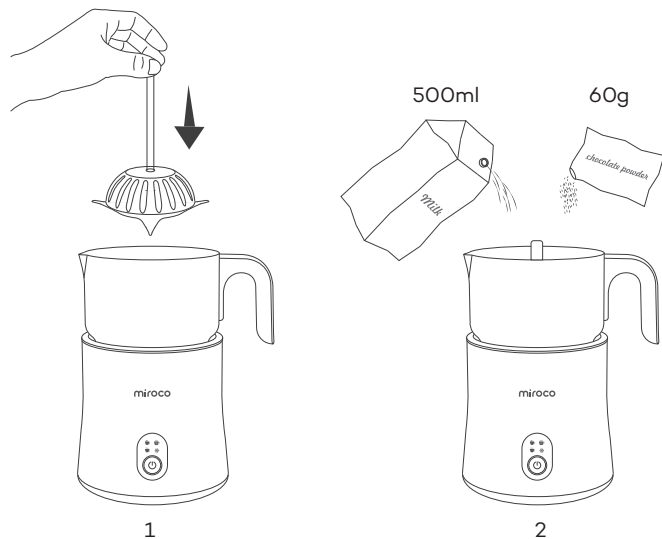
1. Place the frothing whisk (without chocolate cover) inside the milk jug.
2. Pour milk into the jug. Do not exceed the **MAX O** MAX Level for Heating (500ml).
3. Press the Power Button within 2 seconds to select the Stirring & Heating mode.
4. The ☕ will light up red to start stirring & heating. Once completed, the ☕ will keep flashing red for 30 seconds and turn off. Once the milk jug is removed before light off, all red lights will keep flashing for 5 minutes until the power is cut off or the milk jug is put back into the power base.

Frothing & Heating



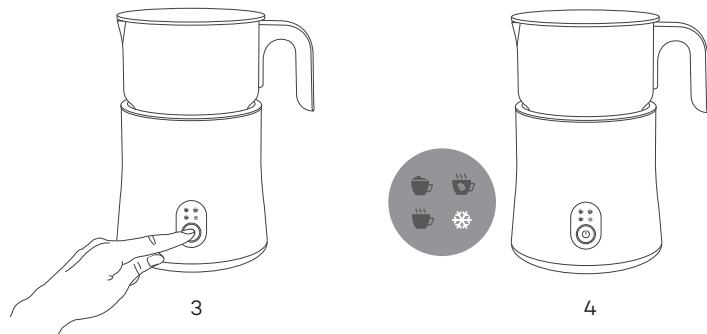
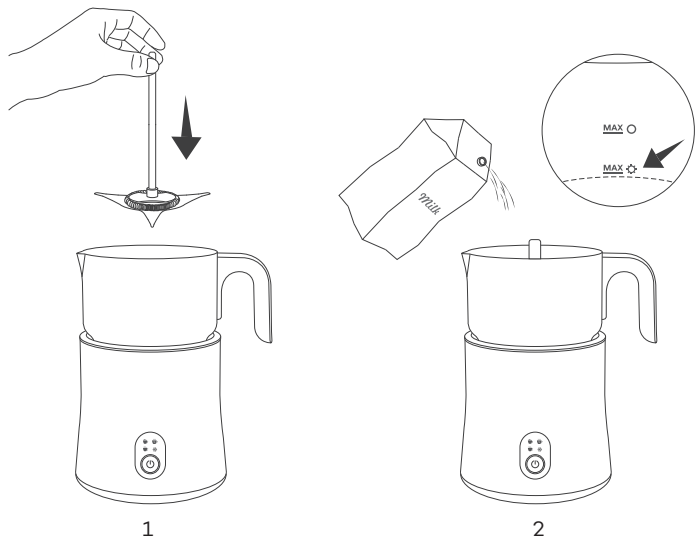
1. Place the frothing whisk (without chocolate cover) inside the milk jug.
2. Pour milk into the jug. Do not exceed the **MAX** + MAX Level for Frothing (250ml).
3. Press the Power Button within 2 seconds to select the Frothing & Heating mode.
4. The  will light up red to start frothing & heating. Once completed, the  will keep flashing red for 30 seconds and turn off. Once the milk jug is removed before light off, all red lights will keep flashing for 5 minutes until the power is cut off or the milk jug is put back into the power base.

Frothing & Heating Chocolate Milk ☕



1. Place the frothing whisk (with chocolate cover) inside the milk jug.
2. Pour milk (500ml) and chocolate powder (60g) into the jug. For better mixing of milk and chocolate, please do not remove the frothing whisk when adding the ingredients.
3. Press the Power Button within 2 seconds to select the Frothing & Heating Chocolate Milk mode.
4. The ☕ will light up red to start frothing & heating chocolate milk. Once completed, the ☕ will keep flashing red for 30 seconds and turn off. Once the milk jug is removed before light off, all red lights will keep flashing for 5 minutes until the power is cut off or the milk jug is put back into the power base.

Frothing Cold Milk ❄️



1. Place the frothing whisk (without chocolate cover) inside the milk jug.
2. Pour milk into the jug. Do not exceed the **MAX ❄️ MAX** Level for Frothing (250ml).
3. Press the Power Button within 2 seconds to select the Frothing Cold Milk mode.
4. The ❄️ will light up blue to start frothing cold milk. Once completed, the ❄️ will keep flashing blue for 30 seconds and turn off. Once the milk jug is removed before light off, all red lights will keep flashing for 5 minutes until the power is cut off or the milk jug is put back into the power base.

Milk Frother Sounds

1. During the operation, the milk frother will alert you with beep sounds.
 - Beep once when
 - i. plugged in,
 - ii. starts working under selected mode, or
 - iii. milk jug is removed from the power base.
 - Beep 3 times when the selected mode is completed.
2. To mute the sounds, press and hold the Power Button for 3 seconds.

Hints & Tips

- We recommend the use of a long life milk (UHT) with a high protein content. If you insist on non-dairy milk, a Barista style non-dairy milk is recommended which should help with the milk froth for plant milk. Froth result cannot be guaranteed for any other non-barista style plant milk.
- For best results, the milk should be taken from the refrigerator immediately before frothing. The colder the milk, the better. We suggest the milk temperature is around 4~6°C (39.2~42.8°F).
- For optimal froth, froth and heat the milk first, then prepare coffee and hot chocolate when the milk frother is working.
- Milk can heat up to 70±5°C (149-167°F), which is the optimal temperature for drinking. Over-heating will destroy milk nutrients.
- This milk frother is also suitable for frothing the frozen milk. However, it does not mean that the frozen milk can be made into frozen milk foam since heats will be generated during working.
- Never fill milk over the MAX Level. Make sure to use the appropriate whisk. Check the corresponding level. MAX Fill Line (250ml / 8.5oz)

before frothing milk. MAX Fill Line (500ml / 16.9oz) before heating milk.

- Pour frothed milk promptly to avoid the milk from separating.
- Clean the milk jug immediately after each use. Flush and clean the walls using warm, soapy water and a non-abrasive cloth. Then dry with a soft cloth. The milk jug and lid can be washed in the dishwasher.

Cleaning and Maintenance

Both the milk jug and frothing whisk should be cleaned immediately after each use to prevent build-up of milk residue.

- Unplug the power cord from the power outlet before cleaning.
- To avoid the risk of electric shock, do not clean the base or the power cord with water and do not immerse them.
- The milk jug and frothing whisk will be hot immediately after use, so carefully remove the milk jug from the power base and fill with tap

water. Once the milk jug and frothing whisk have cooled completely, remove the frothing whisk and rinse off any milk in warm water.

- Wash the milk jug, jug lid, and frothing whisk in warm soapy water, rinse and dry thoroughly.
- Wipe the exterior of the power base with a soft damp cloth. Dry thoroughly.
- Store the cleaned milk jug, jug lid, and frothing whisk in safe place away from children.

Note:

- Do not use alkaline or abrasive cleaning agents, steel wool or scouring pads on any part of the milk frother as these can damage the appliance surfaces.
- Never immerse the power base in water or any other liquid. The outside of the milk jug must always be clean and dry before placing on the power base prior to use.
- The milk jug and lid can be washed in the dishwasher.

Troubleshooting

Problem	Possible Causes	Solution
Milk is not foaming?	Milk is warm or too hot to foam.	<ul style="list-style-type: none"> • Use cold, fresh (or freshly opened) milk. • Do not re-foam already heated milk. • Try reducing the quantity of milk in the milk jug. • Try a different milk. Experiment with different milk and frothing whisks to achieve the desired result.
Milk is not heating	/	<ul style="list-style-type: none"> • Ensure the milk jug is correctly positioned onto the power base. • Ensure that the milk frother has been properly turned on.

Problem	Possible Causes	Solution
Frothing whisk is not moving or is dislodged	<ul style="list-style-type: none"> • Frothing whisk is not placed correctly. • Take out the frothing whisk during working. • Ingredients have been added too quickly. 	<ul style="list-style-type: none"> • Stop operation. • Remove liquid from milk jug. • Place the frothing whisk inside the milk jug before turning on the milk frother. • Refill milk jug with liquid. • Start frothing. Add ingredients (if desired) slowly and in small quantities after the milk has already started frothing.
Red indicator flashes	Milk jug not detected.	Make sure the milk jug is firmly placed onto the power base.

Problem	Possible Causes	Solution
Grinding noise	<ul style="list-style-type: none"> • Frothing whisk is not placed correctly. • Take out the frothing whisk during working. • The milk jug has been removed from the power base during operation. 	<ul style="list-style-type: none"> • Place the frothing whisk inside the milk jug before turning on the milk frother. • Remove the milk jug from the power base after each process is completed with icon flashing.

Warranty and Service

This product is covered with Paris Rhône product and labor warranty for 12 months from the date of its original purchase. If any problems occur, please contact the Paris Rhône Customer Care Centre in your country via the contact information listed in this User Guide.

INHALT

WICHTIGE SICHERHEITSHINWEISE	32
Im Lieferumfang enthalten	37
Produktabbildung	38
Spezifikationen	39
Zubereitungsanleitung	40
Vor der ersten Benutzung	41
Verwendung des Milchaufschäumers	42
Hinweise & Tipps	54
Reinigung und Pflege	56
Problemlösung	58
Garantie und Service	62



Vielen Dank, dass Sie sich für den Paris Rhône Milchaufschäumer entschieden haben. Bitte lesen Sie sich diese Bedienungsanleitung vor der Nutzung sorgfältig durch und bewahren Sie sie zur künftigen Bezugnahme gut auf.

DE

WICHTIGE SICHERHEITSHINWEISE

LESEN UND BEFOLGEN SIE ALLE SICHERHEITSINFORMATIONEN UND -HINWEISE.

BEWAHREN SIE DIESE ZUR KÜNFTIGEN BEZUGNAHME GUT AUF.

NUR FÜR DEN HAUSHALTSGEBRAUCH

WARNUNG

Bei der Nutzung von elektrischen Geräten sollten stets grundlegende Vorsichtsmaßnahmen eingehalten werden, um das Risiko von Feuer, Stromschlag und Verletzung von Personen einschließlich folgender zu vermeiden:

- Dieses Produktsollte nur gemäß den Vorgaben, die in diesem Benutzerhandbuch aufgeführt werden, benutzt werden. Nutzung, die von diesen Bestimmungen abweicht, kann zu ernsthaften Verletzungen führen.
- Lesen Sie alle Hinweise, bevor Sie das Gerät benutzen.
- Dieses Gerät muss sicher geerdet werden.
- Um Brandgefahr, Stromschlagrisiko und Personenschäden zu

vermeiden, sollten Sie weder Strombasis, Stromkabel, Stromstecker noch das Gerät in Wasser tauchen oder mit Feuchtigkeit in Kontakt kommen lassen.

- Hören Sie auf, das Produkt zu verwenden, wenn es in irgendeiner Weise beschädigt ist (einschließlich Kabelbrüche).
- Berühren Sie keine beweglichen Teile des Geräts, sobald es eingeschaltet ist.
- Nicht auf oder neben eine heiße Gas- oder Elektroherdplatte oder in einen heißen Ofen stellen.
- Dieses Gerät muss über eine fachgerecht installierte Steckdose mit korrekter Spannung betrieben werden.
- Verwenden Sie das Gerät nicht mit beschädigtem Kabel oder Stecker, nachdem Fehlfunktionen aufgetreten sind oder es in irgendeiner Weise beschädigt wurde. Bringen Sie das Gerät zur Begutachtung, Reparatur oder Justierung zur nächsten autorisierten Servicestelle.
- Achten Sie darauf, dass das Hauptkabel nicht lose herunterhängt. Berühren oder bewegen Sie den Stecker nicht mit nassen Händen, legen Sie den Stecker auf keine heißen Oberflächen und lassen Sie ihn nicht mit Öl in Berührung kommen.
- Falls Sie das Gerät nicht mehr benutzen, ziehen Sie den Stecker

stets aus der Steckdose und lassen Sie das Gerät abkühlen, bevor Sie das Gerät bewegen, reinigen, auseinander- oder zusammenbauen oder verstauen.

- Dieses Gerät sollte nicht von Personen (einschließlich Kindern) mit verringerten physischen, sensorischen oder geistigen Fähigkeiten oder einem Mangel an Erfahrung und Wissen benutzt werden, solange sie nicht beaufsichtigt werden oder von einer für ihre Sicherheit verantwortlichen Person bezüglich der Verwendung des Geräts unterwiesen wurden.
- Der Aufschäumquirl birgt Erstickungsgefahr. Kinder müssen stets beaufsichtigt und dürfen nie mit dem Gerät alleingelassen werden. Lassen Sie Kinder nicht mit dem Gerät spielen.
- Dieses Gerät ist nur für den Haushaltsgebrauch geeignet. Verwenden Sie das Gerät für nichts anderes, als den in diesem Benutzerhandbuch beschriebenen Zweck. Nicht im Freien verwenden. Nicht für gewerbliche oder industrielle Zwecke geeignet.
- Entsorgen Sie das Produkt gemäß lokalen Vorschriften.
- Lassen Sie das Kabel nicht von der Kante eines Tisches oder einer Theke herabhängen und nicht mit heißen Oberflächen in Kontakt kommen.
 - Die Verwendung von Zubehörteilen, die nicht vom Hersteller

empfohlen wurden, kann zu Brand- oder Stromschlaggefahr sowie zu Verletzungen von Personen führen.

- Versuchen Sie nicht, das Gerät eigenständig zu modifizieren oder zu reparieren.

⚠ ACHTUNG

- Füllen Sie nicht mehr Milch als bis zum maximalen Füllstand oder weniger als bis zum minimalen Füllstand ein, damit nichts überfließt.
- Verwenden Sie das Gerät nicht, solange es nicht mit Milch befüllt ist.
- Achten Sie immer darauf, dass der Quirl sicher im Milchbehälter befestigt ist.
- Berühren Sie den Aufschäumquirl nicht, während das Gerät läuft.
- Berühren Sie heiße Oberflächen nicht. Nutzen Sie Griffe oder Regler.
- Das Gerät wurde speziell zum Aufschäumen von Milch und anderen Milchalternativen entwickelt und eignet sich nicht zum Schlagen, Verdicken oder Erhitzen anderer Nahrungsmittel wie z.B. Öl, Eier, Butter, Schlagsahne, Suppen, Soßen etc.
- Das Gerät ist nicht dafür konzipiert, große Mengen trockener Zutaten oder große Nahrungsmittelstücke wie Schokoladenwürfel, gemahlene Nüsse, Gewürze im Ganzen, frische Kräuter, Eiswürfel etc. zu mixen oder zu schmelzen.

- Berühren Sie die Metallteile, den Quirl und die Oberfläche dieses Geräts nicht, wenn es eingeschaltet ist, um Verbrühungen zu vermeiden.
- Nehmen Sie den Deckel während des Betriebs nicht ab, um Verbrühungen zu vermeiden. Der Milchaufschäumer kann nur zusammen mit Behälter und Deckel verwendet werden.
- Lassen Sie das Gerät im Betrieb nicht unbeaufsichtigt.
- Benutzen Sie das Gerät nur auf ebenem Untergrund.
- Stecken Sie weder Ihren Finger noch andere Objekte in eine Lücke des Aufschäumers, während er in Betrieb ist.
- Achten Sie darauf, den richtigen Quirl zu verwenden.
- Zum Abstecken schalten Sie alle Steuerungselemente auf "AUS", bevor Sie den Stecker aus der Steckdose ziehen.
- Reinigen Sie den Behälter nach jeder Benutzung. Spülen und reinigen Sie alle Flächen und trocknen Sie sie mit einem weichen Tuch ab.
- Verwenden Sie keine stark ätzenden, aggressiven Reinigungsmittel oder Ofenreiniger, wenn Sie das Gerät säubern.

BEWAHREN SIE DIESE HINWEISE GUT AUF

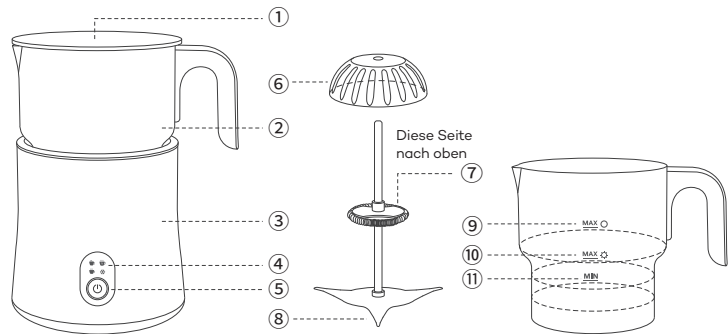
Dieses Gerät kann von Kindern ab dem 8. Lebensjahr bedient werden, wenn sie beaufsichtigt werden oder Anweisungen bezüglich der sicheren Nutzung des Geräts erhalten haben und die involvierten Risiken verstehen.

Reinigung und Wartung sollte nicht von Kindern vorgenommen werden, solange sie nicht mindestens 8 Jahre alt sind und beaufsichtigt werden. Bewahren Sie Gerät und Kabel außerhalb der Reichweite von Kindern unter 8 Jahren auf.

Im Lieferumfang enthalten

- 1 x Paris Rhône Milchaufschäumer
- 1 x Aufschäum-Quirl
- 1 x Aufschäumquirl-Halter
- 1 x Schokoladenabdeckung

Produktabbildung



- ① Transparenter Deckel
- ② Edelstahl-Milchbehälter
- ③ Stromstation
- ④ Funktionspanel
- ⑤ Powertaste
- ⑥ Schokoladenabdeckung

- ⑦ Aufschäumquirl
- ⑧ Aufschäumquirl-Halter
- ⑨ MAX. Stand fürs Erhitzen
- ⑩ MAX. Stand fürs Aufschäumen
- ⑪ MIN. Stand fürs Aufschäumen

Spezifikationen

Modell	PE-MF005
Input	220-240V~ 50/60Hz
Leistung	550W
Maximale Temperatur	65°C - 85 °C / 149°F - 185°F
Maximales Fassungsvermögen fürs Aufschäumen	250ml / 8.5oz
Maximales Fassungsvermögen fürs Erhitzen	500ml / 16.9oz

Zubereitungsanleitung

Die Tabelle unten dient als allgemeiner Leitfaden und beinhaltet die Quirl-Funktion, Fassungsvermögen, Betriebsdauer und Temperatur.

Quirl	Symbol	Funktion	Fassungsvermögen	Zeit	Temperatur
		Rühren & Erhitzen (eine kleine Menge Milchschaum)	500ml / 16.9oz	< 430s	65-75°C / 149-167°F
		Aufschäumen & Erhitzen	250ml / 8.5oz	< 250s	65-75°C / 149-167°F
		Aufschäumen kalter Milch	250ml / 8.5oz	120s	/
		Aufschäumen & Erhitzen von Schokoladenmilch (weniger Milchschaum)	500ml / 16.9oz	< 540s	75-85°C / 167-185°F

Anmerkung:

- Die Betriebsdauer variiert je nach Umgebung, Milchtyp und Anfangstemperatur des Aufschäumers.
- Die oben genannte Betriebsdauer wurde beim Erwärmen von Milch mit 10°C und einer Umgebungstemperatur von 25°C gemessen.

Vor der ersten Benutzung

- Entfernen und entsorgen Sie alle Werbeaufkleber und jedwedes Verpackungsmaterial am Milchaufschäumer.
- Reinigen Sie Milchbehälter, Aufschäumquirl und Deckel in warmem Wasser mit etwas Spülmittel, spülen Sie es ab und lassen Sie es richtig trocknen. Wischen Sie das Äußere der Strombasis mit einem weichen feuchten Tuch ab und lassen Sie sie richtig trocknen.

Verwendung des Milchaufschäumers

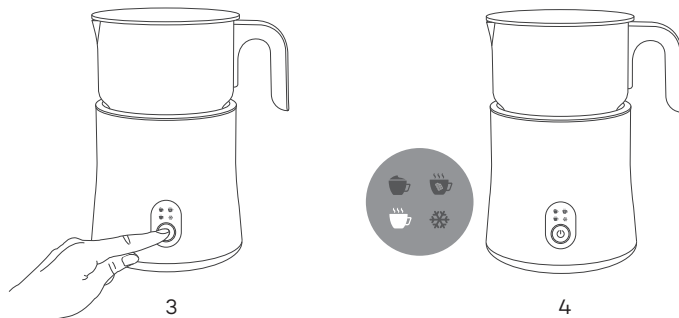
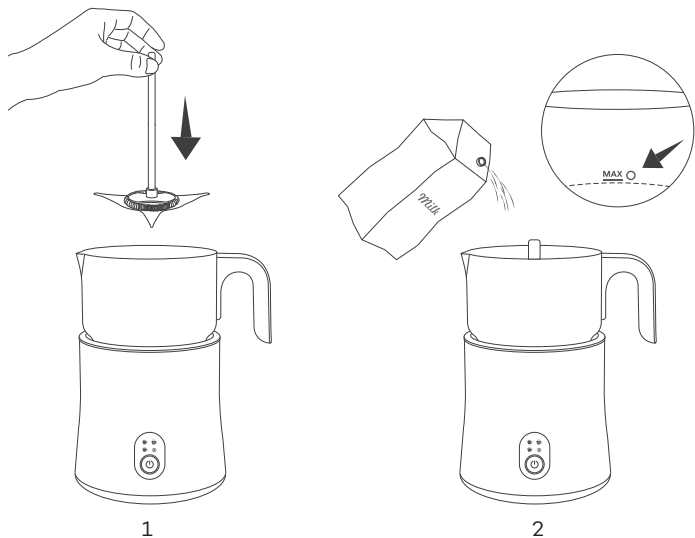
Moduswahl



1. Drücken Sie die Power-Taste ein Mal, um den Milchaufschäumer einzuschalten. Drücken Sie die Taste innerhalb von 2 Sekunden erneut, um in den nächsten Modus zu schalten. Um den gewünschten Modus auszuwählen, muss die Taste immer innerhalb von 2 Sekunden gedrückt werden.
2. Jedes Mal, wenn Sie Power-Taste innerhalb von 2 Sekunden drücken, schalten Sie durch die 4 Modi, wobei das entsprechende Symbol aufleuchtet.
3. Wird die Power-Taste einmal im Betrieb gedrückt, wechselt der Milchaufschäumer in den Standby-Modus. Drücken Sie die Taste erneut, um den Milchaufschäumer im zuletzt eingestellten Modus weiterlaufen zu lassen.

Milchbehälter-Erfassung

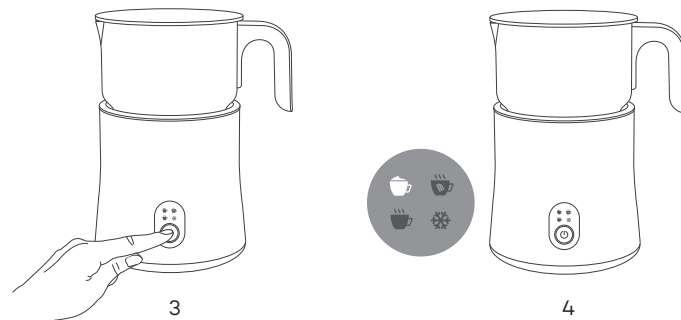
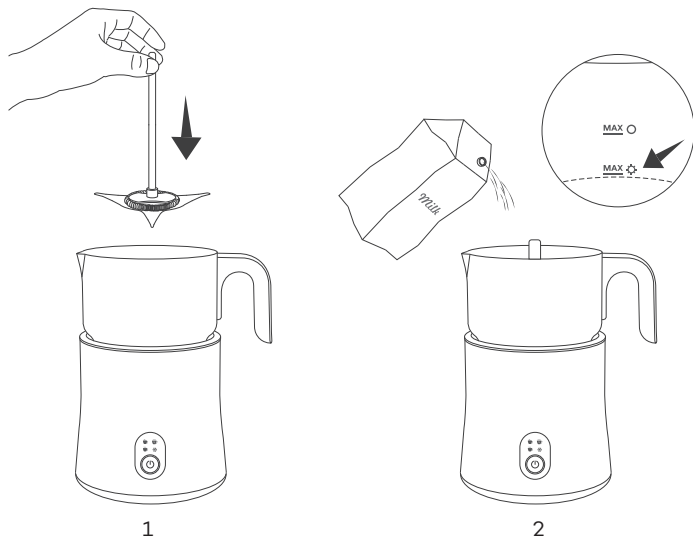
1. Stellen Sie die Strombasis mit dem Milchbehälter auf eine gleichmäßig flache Oberfläche und stecken Sie das Stromkabel in eine Steckdose.

2. Sollte der Milchbehälter nicht richtig auf der Strombasis stehen, startet der Aufschäumer nicht und das lila Lämpchen blinkt 5 Sekunden lang, nachdem Sie die Power-Taste gedrückt haben.



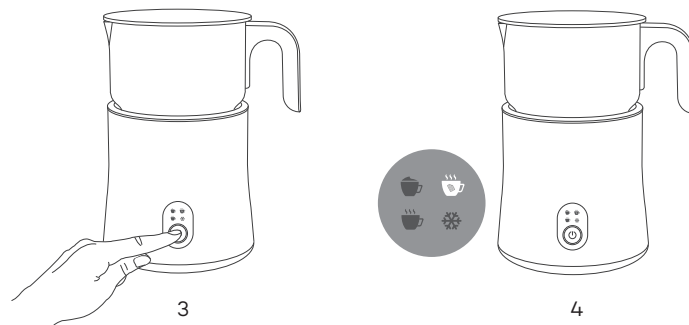
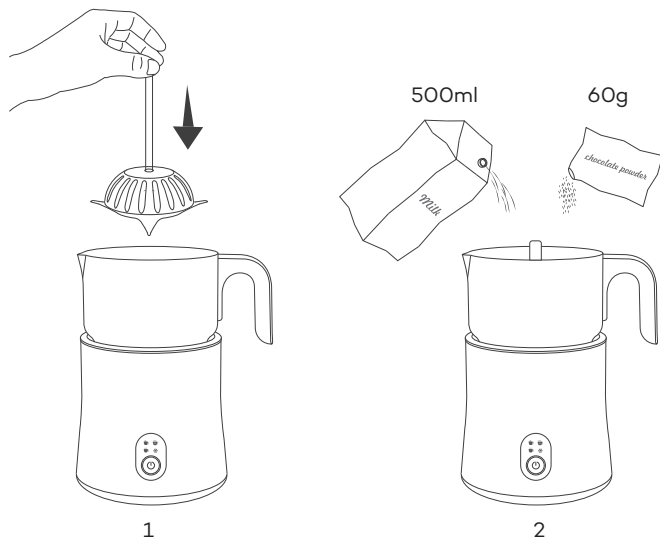
1. Stellen Sie den Aufschäumquirl (ohne Schokoladenabdeckung) in den Milchbehälter.
2. Gießen Sie Milch in den Behälter. Überschreiten Sie den **MAX O** MAX Füllstand fürs Erwärmen nicht (500ml).
3. Drücken Sie die Power-Taste innerhalb von 2 Sekunden, um den Modus Rühren & Erhitzen auszuwählen.
4.  leuchtet rot auf und signalisiert den Start. Ist der Vorgang abgeschlossen, blinkt  30 Sekunden lang rot und geht aus. Sobald der Milchbehälter vor dem Ausschalten entfernt wurde, werden alle roten Lichter 5 Minuten lang blinken, bis die Stromversorgung unterbrochen oder der Milchbehälter wieder in die Strombasis gestellt wird.

Aufschäumen & Erhitzen ☕



1. Stellen Sie den Aufschäumquirl (ohne Schokoladenabdeckung) in den Milchbehälter.
2. Gießen Sie Milch in den Behälter. Überschreiten Sie den **MAX ☕** Füllstand fürs Aufschäumen nicht (250ml).
3. Drücken Sie die Power-Taste innerhalb von 2 Sekunden, um den Modus Aufschäumen & Erhitzen auszuwählen.
4. ☕ leuchtet rot auf und signalisiert den Start. Ist der Vorgang abgeschlossen, blinkt ☕ 30 Sekunden lang rot und geht aus. Sobald der Milchbehälter vor dem Ausschalten entfernt wurde, werden alle roten Lichter 5 Minuten lang blinken, bis die Stromversorgung unterbrochen oder der Milchbehälter wieder in die Strombasis gestellt wird.

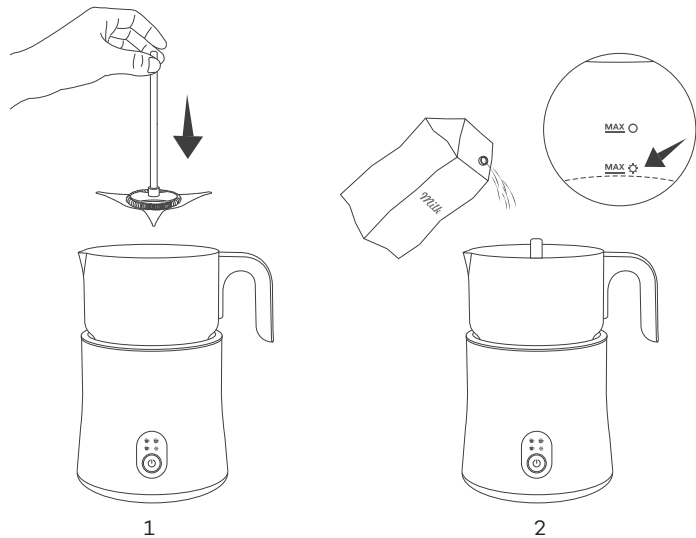
Aufschäumen & Erhitzen von Schokoladenmilch ☕

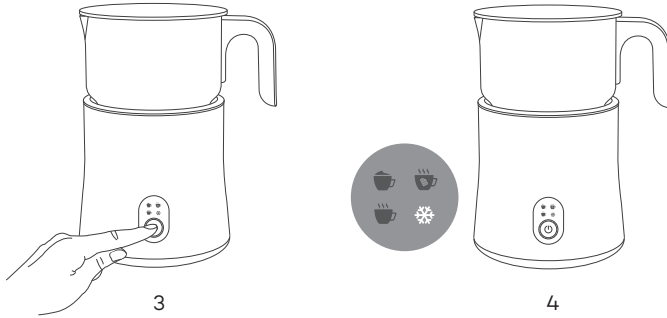


1. Stellen Sie den Aufschäumquirl (mit Schokoladenabdeckung) in den Milchbehälter.
2. Geben Sie Milch (500ml) und Schokoladenpulver (60g) in den Behälter. Bitte nehmen Sie den Aufschäumquirl nicht heraus, wenn Sie die Zutaten einfüllen, damit sich Milch und Schokolade besser vermischen können.
3. Drücken Sie die Power-Taste innerhalb von 2 Sekunden, um den Modus Aufschäumen & Erhitzen von Schokoladenmilch auszuwählen.
4. ☕ leuchtet rot auf und signalisiert den Start. Ist der Vorgang abgeschlossen, blinkt ☕ 30 Sekunden lang rot und geht aus. Sobald der Milchbehälter vor dem Ausschalten entfernt wurde, werden alle roten

Lichter 5 Minuten lang blinken, bis die Stromversorgung unterbrochen oder der Milchbehälter wieder in die Strombasis gestellt wird.

Aufschäumen kalter Milch ❄️





1. Stellen Sie den Aufschäumquirl (ohne Schokoladenabdeckung) in den Milchbehälter.
2. Gießen Sie Milch in den Behälter. Überschreiten Sie den **MAX** ✨ **MAX** Füllstand fürs Aufschäumen nicht (250ml).
3. Drücken Sie die Power-Taste innerhalb von 2 Sekunden, um den Modus Aufschäumen kalter Milch auszuwählen.
4. ✨ leuchtet blau auf und signalisiert den Start. Ist der Vorgang abgeschlossen, blinkt ✨ 30 Sekunden lang blau und geht aus. Sobald der Milchbehälter vor dem Ausschalten entfernt wurde, werden alle roten Lichter 5 Minuten lang blinken, bis die Stromversorgung unterbrochen oder der Milchbehälter wieder in die Strombasis gestellt wird.

Die Signalton des Milchaufschäumer

1. Während des Betriebs alarmiert Sie der Milchaufschäumer mit Signaltönen.
 - a) Es wird Einmal piepen, wenn
 - i. der Milchaufschäumer eingesteckt wird,
 - ii. Sie die Arbeit im ausgewählten Modus starten oder
 - iii. Milchkännchen wird von der Kraftbasis entfernt.
 - b) Wenn der ausgewählte Modus abgeschlossen ist, piept er dreimal
2. Um die Signalton des Milchaufschäumer auszuschalten, halten Sie bitte den Netzschalter 3 Sekunden lang gedrückt.

Hinweise & Tipps

- Wir empfehlen die Verwendung von H-Milch mit hohem Proteingehalt. Falls Sie auf pflanzliche Milch zugreifen wollen, empfehlen wir, Barista-Editionen pflanzlicher Milch zu verwenden, da sich diese besser aufschäumen lassen. Bei normalen pflanzlichen Milchsorten kann keine Schaumbildung garantiert werden.
- Für optimale Ergebnisse sollten Sie die Milch erst kurz vor dem Aufschäumen aus dem Kühlschrank nehmen. Je kälter die Milch, desto besser. Wir empfehlen eine Milchttemperatur von etwa 4-6°C (39.2~42.8°F).
- Für optimalen Schaum sollten Sie die Milch zuerst aufschäumen und erhitzen und dann Kaffee oder heiße Schokolade zubereiten, während der Milchaufschäumer läuft.
- Milch kann auf 70±5°C (149~167°F) erhitzt werden, was die optimale Trinktemperatur darstellt. Übermäßiges Erhitzen zerstört die Nährstoffe der Milch.
- Der Milchaufschäumer eignet sich auch zum Aufschäumen gefrorener Milch. Allerdings bedeutet das nicht, dass gefrorene Milch in gefrorenen Milchschaum verwandelt werden kann, da beim Aufschäumen Hitze entsteht.

- Füllen Sie Milch nie über den MAX Füllstand ein. Achten Sie darauf, den richtigen Quirl zu verwenden. Achten Sie auf das jeweilige Maximum. MAX Füllstand (250ml / 8.5oz) vor dem Aufschäumen von Milch. MAX Füllstand (500ml / 16.9oz) vor dem Erhitzen von Milch.
- Gießen Sie aufgeschäumte Milch zügig ein, damit sich die Milch nicht wieder verflüssigt.
- Reinigen Sie den Milchbehälter direkt nach jeder Benutzung. Spülen und reinigen Sie alle Flächen mit warmem Seifenwasser und einem abriebfesten Tuch. Trocknen Sie sie danach mit einem weichen Tuch. Der Milchbehälter und der Deckel können in der Spülmaschine gereinigt werden.

Reinigung und Pflege

Sowohl Milchbehälter als auch Aufschäumquirl sollten direkt nach jeder Benutzung gereinigt werden, damit sich keine Milchrückstände bilden.

- Ziehen Sie das Stromkabel vor dem Reinigen aus der Steckdose.
- Um Stromschlägen vorzubeugen, sollten Sie Basis oder Stromkabel nicht mit Wasser reinigen und nicht in Wasser tauchen.
- Milchbehälter und Aufschäumquirl sind direkt nach der Benutzung heiß. Nehmen Sie den Milchbehälter also vorsichtig von der Strombasis und befüllen Sie ihn mit Leitungswasser. Sobald Milchbehälter und Aufschäumquirl vollständig abgekühlt sind, nehmen Sie den Aufschäumquirl heraus und spülen jegliche Milch mit warmem Wasser ab.
- Reinigen Sie Milchbehälter, Behälterdeckel und Aufschäumquirl in warmem Seifenwasser, spülen Sie sie ab und lassen Sie sie gut trocknen.
- Wischen Sie das Äußere der Strombasis mit einem weichen feuchten Lappen ab. Sorgfältig trocknen lassen.
- Verstauen Sie den sauberen Milchbehälter, Behälterdeckel und Aufschäumquirl an einem sicheren, für Kinder nicht erreichbaren Ort.

Anmerkung:

- Verwenden Sie auf keinem Teil des Milchaufschäumers alkalische oder ätzende Reinigungsmittel, Stahlwolle oder Topfreiniger, da es sonst zu Schäden an der Geräteoberfläche führen kann.
- Tauchen Sie die Strombasis nie in Wasser oder andere Flüssigkeiten. Das Äußere des Milchbehälters muss stets sauber und trocken sein, bevor Sie ihn zur Benutzung auf die Strombasis stellen.
- Der Milchbehälter und der Deckel können in der Spülmaschine gereinigt werden.

Problemlösung

Problem	Mögliche Ursachen	Lösung
Milch wird nicht aufgeschäumt?	Milch ist warm oder zu heiß zum Aufschäumen.	<ul style="list-style-type: none">• Verwenden Sie kalte, frische (oder frisch geöffnete) Milch.• Schäumen Sie bereits erhitzte Milch nicht erneut auf.• Versuchen Sie, die Menge Milch im Milchbehälter zu reduzieren.• Versuchen Sie es mit anderer Milch. Experimentieren Sie mit verschiedenen Milchsorten und Aufschäumquirls, um die gewünschten Ergebnisse zu erhalten.

Problem	Mögliche Ursachen	Lösung
Milch wird nicht erwärmt	/	<ul style="list-style-type: none">• Vergewissern Sie sich, dass der Milchbehälter richtig auf der Strombasis steht.• Achten Sie darauf, dass der Milchaufschäumer richtig eingeschaltet wurde.

Problem	Mögliche Ursachen	Lösung
Aufschäumquirl bewegt sich nicht oder klemmt	<ul style="list-style-type: none"> • Der Aufschäumquirl ist nicht richtig eingesetzt. • Nehmen Sie den Aufschäumquirl heraus. • Die Zutaten wurden zu schnell eingefüllt. 	<ul style="list-style-type: none"> • Stoppen Sie den Betrieb. • Gießen Sie die Flüssigkeit aus dem Milchbehälter. • Stellen Sie den Aufschäumquirl in den Milchbehälter, bevor Sie den Milchaufschäumer einschalten. • Befüllen Sie den Milchbehälter wieder mit Flüssigkeit. • Starten Sie das Aufschäumen. Geben Sie Zutaten (wenn gewünscht) langsam und in kleinen Mengen hinzu, während die Milch bereits aufgeschäumt wird.

Problem	Mögliche Ursachen	Lösung
Lila Lämpchen blinkt	Milchbehälter nicht erkannt.	Achten Sie darauf, dass der Milchbehälter richtig auf der Strombasis steht.
Knirschendes Geräusch	<ul style="list-style-type: none"> • Der Aufschäumquirl ist nicht richtig eingesetzt. • Nehmen Sie den Aufschäumquirl heraus. • Der Milchbehälter wurde während des Betriebs von der Strombasis genommen. 	<ul style="list-style-type: none"> • Stellen Sie den Aufschäumquirl in den Milchbehälter, bevor Sie den Milchaufschäumer einschalten. • Nehmen Sie den Milchbehälter nach jedem Vorgang von der Strombasis, wenn das Symbol blinkt.

SOMMAIRE

IMPORTANTES CONSIGNES DE SÉCURITÉ ----	65
Contenu de l'emballage -----	71
Schéma du produit -----	72
Spécifications -----	73
Zubereitungsanleitung -----	74
Avant la première utilisation -----	75
Utilisation de votre mousser à lait -----	76
Conseils et astuces -----	88
Nettoyage et entretien -----	90
Dépannage -----	92
Garantie et service -----	96



Merci d'avoir choisi le mousser à lait Paris Rhône.
Veuillez lire attentivement ce guide d'utilisation avant
de l'utiliser et le conserver pour toute référence
ultérieure.

FR

IMPORTANTES CONSIGNES DE SÉCURITÉ

LISEZ ET SUIVEZ TOUTES LES INFORMATIONS ET INSTRUCTIONS DE SÉCURITÉ. CONSERVEZ-LES POUR POUVOIR LES CONSULTER ULTÉRIEUREMENT.

POUR UN USAGE DOMESTIQUE UNIQUEMENT

▲ AVERTISSEMENT

Lors de l'utilisation d'appareils électriques, des précautions de base doivent toujours être prises pour réduire les risques d'incendie, d'électrocution et de blessures corporelles, notamment les suivantes :

- Ce produit ne doit être utilisé que conformément aux spécifications décrites dans ce guide de l'utilisateur. Toute utilisation autre que celle qui est spécifiée ici peut entraîner des blessures graves.
- Lisez toutes les instructions avant d'utiliser l'appareil.
- Cet appareil doit être mis à la terre de manière fiable.
- Pour réduire les risques d'incendie, d'électrocution et de blessures, ne plongez jamais la base d'alimentation, le cordon d'alimentation, la fiche d'alimentation ou l'appareil dans l'eau et ne laissez pas l'humidité entrer en contact avec ces pièces.
- Cessez d'utiliser le produit lorsqu'il est endommagé de quelque manière que ce soit (y compris en cas de rupture du câble).
- Ne touchez aucune partie sous tension de l'appareil lorsqu'il est sous tension.

- Ne pas placer sur ou près d'un brûleur électrique ou à gaz chaud, ni dans un four chauffé.
- Cet appareil doit être alimenté en tension correcte par une prise de courant installée par un professionnel.
- Ne faites pas fonctionner l'appareil avec un cordon ou une fiche endommagés ou après que des dysfonctionnements se soient produits ou qu'il ait été endommagé de quelque manière que ce soit. Retournez l'appareil au centre de service agréé le plus proche pour examen, réparation ou réglage.
- Veillez à ce que le câble principal ne pende pas de manière lâche, à ce que la fiche ne soit pas touchée ou déplacée avec une main mouillée, à ce que la fiche ne soit pas posée sur la surface d'un objet chauffant et à ce qu'elle ne soit pas en contact avec de l'huile.
- Débranchez toujours la fiche de la prise de courant et laissez-la refroidir si l'appareil n'est pas utilisé, avant d'essayer de déplacer l'appareil, avant de le nettoyer, de le démonter, de le monter et de le ranger.
- Cet appareil n'est pas destiné à être utilisé par des personnes (y compris des enfants) dont les capacités physiques, sensorielles ou mentales sont réduites, ou qui manquent d'expérience et de connaissances, à moins qu'elles n'aient reçu une surveillance ou des

instructions concernant l'utilisation de l'appareil par une personne responsable de leur sécurité.

- Le fouet mousseux présente un risque d'étouffement. Les enfants doivent toujours être surveillés et jamais laissés sans surveillance avec l'appareil. Veillez à ne pas laisser un enfant jouer avec cet appareil.

- Cet appareil est destiné à un usage domestique uniquement. N'utilisez pas l'appareil à d'autres fins que celles pour lesquelles il a été conçu, telles que décrites dans ce guide de l'utilisateur. Ne pas utiliser à l'extérieur. Ne convient pas à un usage commercial et industriel.
- Mettez ce produit au rebut conformément aux réglementations locales.
- Ne laissez pas le cordon pendre sur le bord d'une table ou d'un comptoir, ou touchez des surfaces chaudes.
- L'utilisation d'accessoires non recommandés par le fabricant de l'appareil peut entraîner un incendie, un choc électrique ou des blessures.
- N'essayez pas de modifier ou de réparer le produit par vous-même.

⚠ ATTENTION

- Ne remplissez jamais le lait plus haut que le niveau maximum ou plus bas que le niveau minimum indiqué sur la paroi intérieure pour éviter tout débordement.
- Ne faites pas fonctionner l'appareil lorsqu'il n'y a pas de lait à l'intérieur.
- Assurez-vous toujours que le fouet est bien fixé au pot à lait avant de l'utiliser.
- Ne touchez pas le fouet à mousse lorsque l'appareil fonctionne.
- Ne touchez pas les surfaces chaudes. Utilisez des poignées ou des boutons.
- L'appareil a été conçu spécifiquement pour faire mousser le lait et d'autres produits laitiers de substitution et n'est pas destiné à fouetter, épaissir ou chauffer d'autres substances alimentaires telles que l'huile, les œufs, le beurre, la crème à fouetter, les soupes, les sauces, etc.
- L'appareil n'est pas conçu pour mélanger une grande quantité d'ingrédients secs ou faire fondre de gros morceaux d'aliments, par exemple du chocolat en cubes, des noix moulues, des épices entières, des herbes fraîches, des glaçons, etc.
- Ne touchez pas les parties métalliques, le fouet et la surface de ce produit lorsqu'il est sous tension pour éviter les échaudures.
- Ne retirez pas le couvercle lorsque l'appareil fonctionne pour éviter les échaudures. Le mousser à lait ne peut être utilisé qu'en

combinaison avec sa carafe et son couvercle.

- Ne laissez pas l'appareil sans surveillance lorsqu'il est utilisé.
- Ne faites jamais fonctionner l'appareil sur une surface inégale.
- Ne mettez pas votre doigt ou tout autre objet dans l'interstice du moussEUR lorsqu'il fonctionne.
- Veillez à utiliser le fouet approprié.
- Pour déconnecter, mettez n'importe quelle commande sur "off", puis retirez la fiche de la prise murale.
- Nettoyez la carafe immédiatement après chaque utilisation. Rincez et nettoyez les parois, puis séchez-les avec un chiffon doux.
- N'utilisez pas de produits abrasifs, caustiques ou de nettoyeurs pour four pour nettoyer l'appareil.

CONSERVER CES INSTRUCTIONS

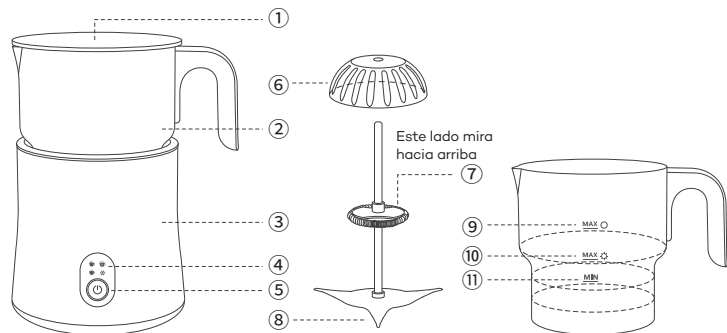
Cet appareil peut être utilisé par des enfants âgés de 8 ans et plus s'ils ont reçu une surveillance ou des instructions concernant l'utilisation de l'appareil en toute sécurité et s'ils comprennent les risques encourus.

Le nettoyage et l'entretien par l'utilisateur ne doivent pas être effectués par des enfants, sauf s'ils ont plus de 8 ans et s'ils sont surveillés. Gardez l'appareil et son cordon hors de portée des enfants de moins de 8 ans.

Contenu de l'emballage

- 1 x Mousseur à lait Paris Rhône
- 1 x Fouet à mousse
- 1 x Support pour fouet à mousse
- 1 x Couverture chocolat

Schéma du produit



- ① Couvercle transparent
- ② Pot à lait en acier inoxydable
- ③ Base d'alimentation
- ④ Panneau de fonctions
- ⑤ Bouton d'alimentation
- ⑥ Couverture chocolat







- ⑦ Fouet à mousse
- ⑧ Support pour fouet à mousse
- ⑨ Niveau MAX pour le chauffage
- ⑩ Niveau MAX pour le moussage
- ⑪ Niveau MIN pour le moussage

Spécifications Guide de préparation

Modèle	PE-MF005
Entrée	120V~ 60Hz
Puissance	550W
Température maximale	65°C - 85 °C / 149°F - 185°F
Capacité maximale pour le moussage	250ml / 8.5oz
Capacité maximale de chauffage	500ml / 16.9oz

Instructions de préparation

À titre indicatif, le tableau ci-dessous indique la fonction du fouet, sa capacité, sa durée de fonctionnement et sa température.

Whisklcon	symbole	Fouet/cône	Capacité- Temps	Temps	Température
		Remuer et chauffer (une petite quantité de mousse de lait)	500ml / 16,9 oz	< 430s	65-75°C / 149-167°F
		Moussage et chauffage	250ml / 8.5oz	< 250s	65-75°C / 149-167°F
		Moussage du lait froid	250ml / 8.5oz	120s	/
		Moussage du lait froid et chauffage Lait au	500ml / 16.9oz	< 540s	75-85°C / 167-185°F

Note :

- La durée de fonctionnement varie en fonction de l'environnement, du type de lait et de la température initiale du mousser.
- Le temps de fonctionnement ci-dessus est calculé sur la base d'un chauffage du lait de 10°C à une température ambiante de 25°C.

Avant la première utilisation

- Retirez et jetez en toute sécurité toutes les étiquettes promotionnelles et les matériaux d'emballage attachés au mousser à lait.
- Avant la première utilisation, lavez le pot à lait, le fouet à mousse et le couvercle à l'eau chaude avec un peu de détergent, puis rincez et séchez soigneusement. Essuyez l'extérieur du socle électrique avec un chiffon doux et humide, puis séchez-le soigneusement.

Utilisation de votre mouseur à lait

Sélection du mode

1. Appuyez une fois sur le bouton d'alimentation pour mettre le mouseur à lait en marche. Appuyez une nouvelle fois sur le bouton dans les 2 secondes pour passer au mode suivant. Pour sélectionner le mode souhaité, veillez à appuyer sur le bouton dans les 2 secondes à chaque fois.
2. Chaque fois que vous appuyez sur le bouton d'alimentation dans les 2 secondes, vous pouvez faire défiler 4 modes, l'icône correspondante s'allumant.
3. Lorsque vous appuyez une fois sur le bouton d'alimentation pendant le fonctionnement, le mouseur à lait passe en mode veille. Appuyez une nouvelle fois sur le bouton pour redémarrer le mouseur à lait avec le dernier mode réglé.

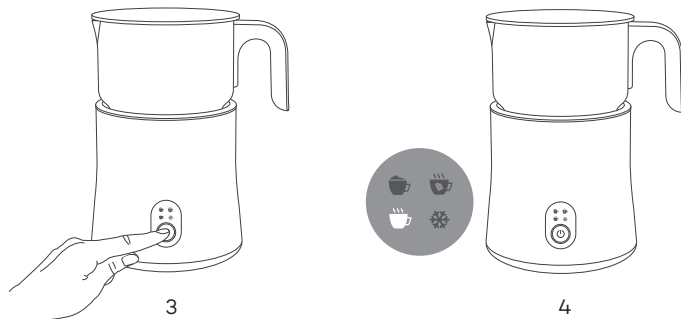
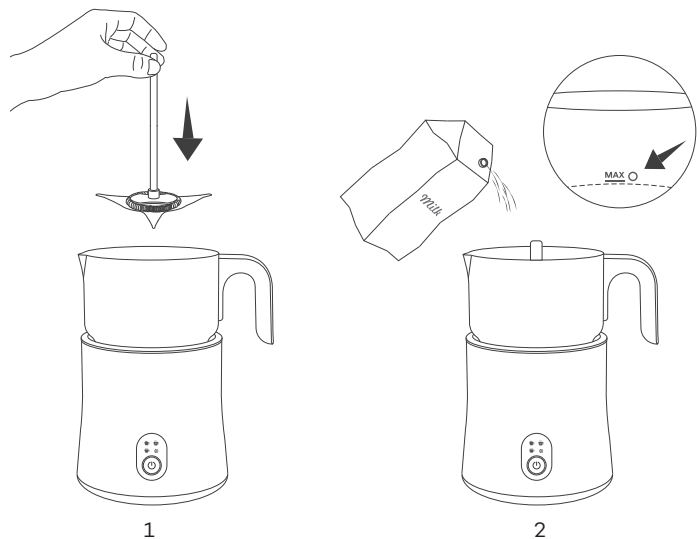
Détection du pot à lait

1. Placez le socle électrique avec le pot à lait sur une surface plane et horizontale et branchez le cordon d'alimentation dans une

prise électrique.

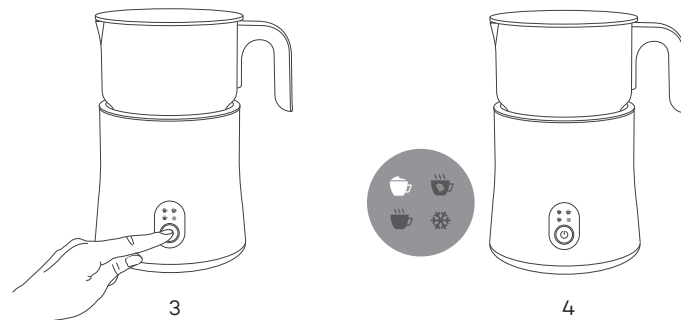
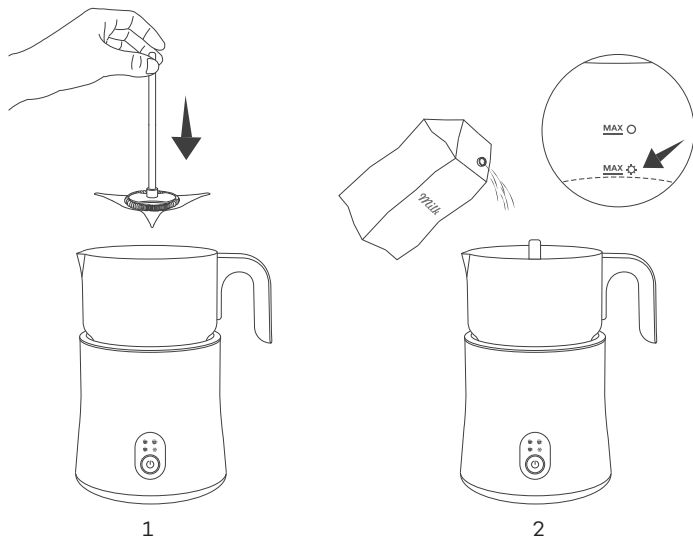
2. Si le pot à lait n'est pas fermement placé sur la base d'alimentation, le mouseur ne commencera pas à fonctionner et le voyant rouge clignotera pendant 5 minutes après avoir appuyé sur le bouton d'alimentation.




Mélange et chauffage ☕



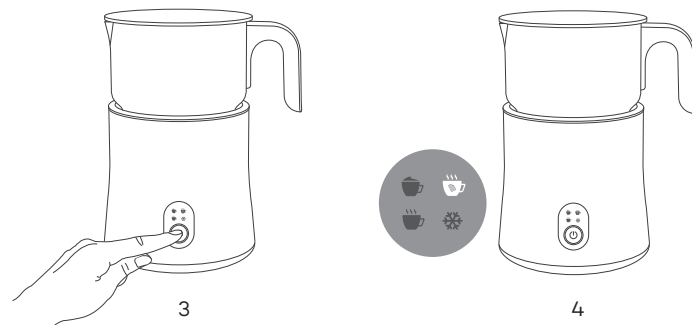
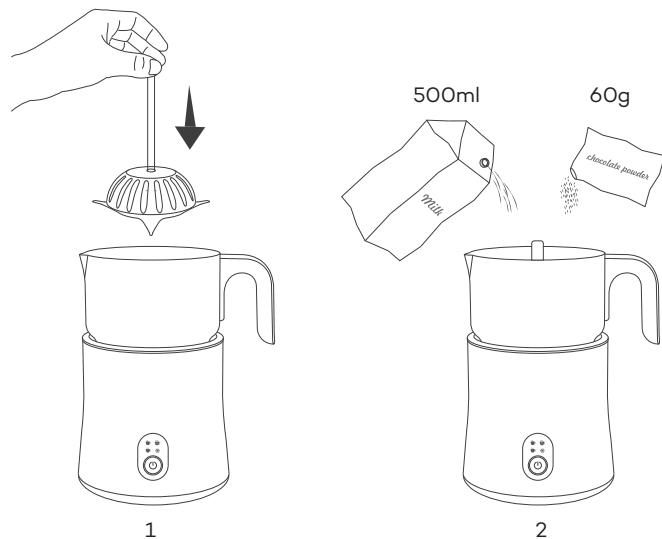
1. Placez le fouet à mousse (sans le couvercle chocolat) dans le pot à lait.
2. Versez le lait dans la cruche. Ne dépassez pas le niveau **MAX O** MAX de chauffage (500ml).
3. Appuyez sur le bouton d'alimentation pendant 2 secondes pour sélectionner le mode d'agitation et de chauffage.
4. Le signe ☕ s'allume en rouge pour commencer à remuer et à chauffer. Une fois ☕ terminé, l'appareil continuera à clignoter en rouge pendant 30 secondes et s'éteindra. Une fois que le le pot à lait est retiré avant que la lumière ne s'éteigne, tous les voyants rouges continueront à clignoter pendant une période de 12 heures. 5 minutes jusqu'à ce que l'alimentation soit coupée ou que le pot à lait soit remis en place. la base d'alimentation.

Mousse et chauffage



1. Placez le fouet à mousse (sans le couvercle chocolat) dans le pot à lait.
2. Versez le lait dans le pichet. Ne dépassez pas **MAX**  le niveau maximal de mousse (250 ml).
3. Appuyez sur le bouton Marche/Arrêt pendant 2 secondes pour sélectionner le mode Mousse et chauffage.
4. Le signe  s'allume en rouge pour commencer à faire mousser et chauffer. Une  fois terminé, l'appareil continuera à clignoter en rouge pendant 30 secondes et s'éteindra. Une fois que le Si le pot à lait est retiré avant que la lumière ne s'éteigne, tous les voyants rouges continueront à clignoter pendant une période de 12 heures. 5 minutes jusqu'à ce que l'alimentation soit coupée ou que le pot à lait soit remplacé dans la base d'alimentation.

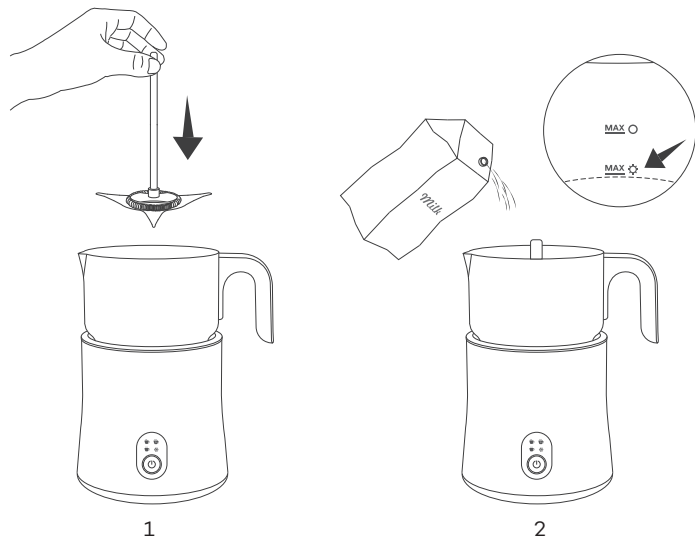
Faire mousser et chauffer le lait au chocolat ☕

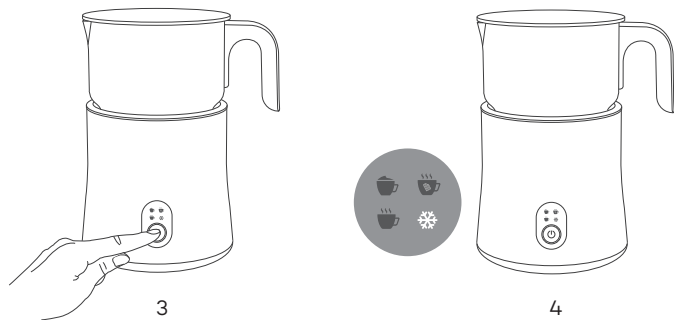


1. Placez le fouet à mousse (avec le couvercle chocolat) à l'intérieur du pot à lait.
2. Versez le lait (500ml) et le chocolat en poudre (60g) dans le pichet. Pour un meilleur mélange du lait et du chocolat, veuillez ne pas retirer le fouet à mousse lors de l'ajout des ingrédients.
3. Appuyez sur le bouton Marche/Arrêt pendant 2 secondes pour sélectionner le mode Mousse et chauffage du lait au chocolat.
4. Le signe ☕ s'allume en rouge pour commencer à faire mousser et chauffer le lait au chocolat. Une fois terminé, le ☕ voyant rouge clignote pendant 30 secondes et s'éteint. Une fois le pot à lait estiré avant l'extinction, tous les voyants rouges continuent de clignoter

pendant 5 minutes jusqu'à ce que l'alimentation soit coupée ou que le pot à lait soit retiré. remis dans la base d'alimentation.

Faire mousser du lait froid ❄️





1. Placez le fouet à mousse (sans le couvercle chocolat) dans le pot à lait.
2. Versez le lait dans le pichet. Ne dépassez pas **MAX** ☞ le niveau maximal de mousse (250 ml).
3. Appuyez sur le bouton marche/arrêt pendant 2 secondes pour sélectionner le mode lait froid moussant.
4. Le signe ❄️ s'allume en bleu pour commencer à faire mousser le lait froid. Une fois terminé, le signe ❄️ continuera à clignoter en bleu pendant 30 secondes et s'éteindra. Une fois que le pot à lait est retiré avant que la lumière ne s'éteigne, tous les voyants rouges continueront à clignoter pendant 5 minutes jusqu'à ce que l'alimentation soit coupée ou que le pot à lait soit remis dans la base d'alimentation.

Sons du mousser à lait

1. Pendant le fonctionnement, le mousser à lait vous avertit par des bips sonores.
 - Bip une fois lorsque
 - i. branché,
 - ii. commence à fonctionner dans le mode sélectionné, ou
 - iii. le pot à lait est retiré de la base d'alimentation.
 - Bip 3 fois lorsque le mode sélectionné est terminé.
2. Pour couper les sons, appuyez sur le bouton d'alimentation et maintenez-le enfoncé pendant 3 secondes.

Conseils et astuces

- Nous recommandons l'utilisation d'un lait longue conservation (UHT) à haute teneur en protéines. Si vous tenez à utiliser du lait sans lactose, nous vous recommandons d'utiliser un lait sans lactose de type Barista, qui devrait permettre de faire mousser le lait végétal. Le résultat de la mousse ne peut être garanti pour tout autre lait végétal non-barista.
- Pour de meilleurs résultats, le lait doit être sorti du réfrigérateur immédiatement avant de mousser. Plus le lait est froid, mieux c'est. Nous suggérons que la température du lait soit d'environ 4~6°C (39.2~42.8°F).
- Pour une mousse optimale, faites d'abord mousser et chauffer le lait, puis préparez le café et le chocolat chaud pendant que le mousser à lait fonctionne.
- Le lait peut être chauffé jusqu'à 70±5°C (149-167°F), ce qui est la température optimale pour être bu. Une surchauffe détruit les nutriments du lait.
- Ce mousser à lait convient également pour faire mousser le lait congelé. Cependant, cela ne signifie pas que le lait congelé peut être transformé en mousse de lait congelée, car de la chaleur sera

générée pendant le fonctionnement.

- Ne remplissez jamais le lait au-delà du niveau MAX. Veillez à utiliser le fouet approprié. Vérifiez le niveau correspondant. Ligne de remplissage MAX (250ml / 8.5oz) avant de faire mousser le lait. Ligne de remplissage MAX (500ml / 16.9oz) avant de chauffer le lait.
- Versez le lait mousseux rapidement pour éviter que le lait ne se sépare.
- Nettoyez le pot à lait immédiatement après chaque utilisation. Rincez et nettoyez les parois à l'aide d'eau chaude savonneuse et d'un chiffon non abrasif. Séchez ensuite avec un chiffon doux. Le pot à lait et le couvercle peuvent être lavés au lave-vaisselle.

Nettoyage et entretien

Le pot à lait et le fouet à mousse doivent être nettoyés immédiatement après chaque utilisation pour éviter l'accumulation de résidus de lait.

- Débranchez le cordon d'alimentation de la prise de courant avant de le nettoyer.
- Pour éviter tout risque de choc électrique, ne nettoyez pas la base ou le cordon d'alimentation avec de l'eau et ne les immergez pas.
- Le pot à lait et le fouet à mousse seront chauds immédiatement après leur utilisation, il faut donc retirer avec précaution le pot à lait de la base électrique et le remplir avec de l'eau du robinet. Une fois que le pot à lait et le fouet à mousse ont complètement refroidi, retirez le fouet à mousse et rincez le lait à l'eau chaude.
- Lavez le pot à lait, le couvercle du pot et le fouet à mousse à l'eau chaude savonneuse, rincez et séchez soigneusement.
- Essuyez l'extérieur de la base d'alimentation avec un chiffon doux et humide. Sécher soigneusement.
- Rangez le pot à lait, le couvercle du pot et le fouet à mousse nettoyés dans un endroit sûr, hors de portée des enfants.

Note :

- N'utilisez pas de produits de nettoyage alcalins ou abrasifs, de laine d'acier ou de tampons à récurer sur aucune partie du mousser à lait, car ils peuvent endommager les surfaces de l'appareil.
- Ne jamais immerger la base d'alimentation dans l'eau ou tout autre liquide. L'extérieur du pot à lait doit toujours être propre et sec avant d'être placé sur la base d'alimentation avant l'utilisation.
- Le pot à lait et le couvercle peuvent être lavés au lave-vaisselle.

Dépannage

Problème	Causes possibles	Solution
Le lait ne mousse pas ?	Le lait est tiède ou trop chaud pour mousser.	<ul style="list-style-type: none">• Utilisez du lait froid et frais (ou fraîchement ouvert).• Ne faites pas mousser le lait déjà chauffé.• Essayez de réduire la quantité de lait dans le pot à lait.• Essayez un autre lait. Expérimentez avec différents laits et fouets à mousse pour obtenir le résultat souhaité.

Problème	Causes possibles	Solution
Le lait ne chauffe pas	/	<ul style="list-style-type: none">• Assurez-vous que le pot à lait soit correctement positionné sur la base d'alimentation.• Assurez-vous que le mousser à lait a été correctement mis en marche.

Problème	Causes possibles	Solution
Le fouet à mousse ne bouge pas ou est délogé.	<ul style="list-style-type: none"> • Le fouet à mousse n'est pas placé correctement. • Enlevez la mousse fouet pendant le fonctionnement. • Les ingrédients ont été ajoutés trop rapidement. 	<ul style="list-style-type: none"> • Arrêtez l'appareil. • Retirez le liquide du pot à lait. • Placez le fouet à mousse dans le pot à lait avant de mettre le mousser à lait en marche. • Remplir le pot à lait de liquide. • Commencez à faire mousser. Ajoutez les ingrédients (si vous le souhaitez) lentement et en petites quantités une fois que le lait a déjà commencé à mousser.

Problème	Causes possibles	Solution
L'indicateur rouge clignote	Le pot à lait n'a pas été détecté.	Assurez-vous que le pot à lait est fermement placé sur la base d'alimentation.
Bruit de meulage	<ul style="list-style-type: none"> • Le fouet à mousse n'est pas placé correctement. • Retirez le fouet à mousse pendant le fonctionnement. • Le pot à lait a été retiré de la base d'alimentation pendant le fonctionnement. 	<ul style="list-style-type: none"> • Placez le fouet à mousse dans le pot à lait avant de mettre le mousser à lait en marche. • Retirez le pot à lait de la base d'alimentation une fois que chaque processus est terminé et que l'icône clignote.

CONTENIDO

Instrucciones de seguridad importante -----	99
Contenido del Paquete -----	105
Diagrama de Producto -----	106
Características Técnicas -----	107
Guía de Preparación -----	108
Antes del Primer Uso -----	109
Uso de su Espumador de Leche -----	110
Consejos y Sugerencias -----	122
Limpieza y Mantenimiento -----	124
Solución de Problemas -----	126
Garantía y Servicio -----	130



Gracias por elegir el Espumador de Leche Paris Rhône.
Lea detenidamente esta Guía del Usuario antes de usar el dispositivo y conserve la guía para futuras consultas.

ES

INSTRUCCIONES DE SEGURIDAD

IMPORTANTES

LEA Y SIGA TODA LA INFORMACIÓN E INSTRUCCIONES DE SEGURIDAD. CONSERVAR PARA FUTURAS REFERENCIAS.

PARA USO DOMÉSTICO ÚNICAMENTE

⚠ ADVERTENCIA

Al usar aparatos eléctricos, siempre se deben seguir las precauciones básicas para reducir riesgos de incendios, descargas eléctricas lesiones a las personas, incluyendo las siguientes indicaciones:

- Este producto debe utilizarse únicamente de acuerdo con las especificaciones descritas en esta Guía del Usuario. Uso diferente al aquí especificado puede resultar en lesiones graves.
- Lea todas las instrucciones antes de utilizar el aparato.
- Este aparato debe estar colocado en una posición estable.
- Para reducir el riesgo de incendio, descarga eléctrica y lesiones a las personas, nunca sumerja la base de carga, el cable de alimentación, el enchufe de alimentación o el aparato en agua ni permita que la humedad entre en contacto con estas partes.
- No use el dispositivo si este se encuentra dañado de cualquier manera (incluyendo la rotura del cable).
- No toque ninguna parte activa del dispositivo cuando esté encendido.

- No lo coloque sobre o cerca de un quemador de gas caliente o eléctrico, o en un horno caliente.
- Este aparato debe estar provisto de voltaje correcto a través de una toma de corriente instalada profesionalmente.
- No opere el aparato con un cable o enchufe dañado o después de que ocurran fallas de funcionamiento, o que haya sido dañado de alguna manera. Devuelva el aparato a su centro de servicio autorizado más cercano para su revisión, reparación y ajuste.
- Asegúrese de no dejar que el cable principal cuelgue suelto, ni ponga en contacto o mueva el enchufe con la mano mojada, ni coloque el tapón en cualquier superficie con algún otro objeto calefactor, evite también que el dispositivo haga contacto con aceite.
- Retire siempre el enchufe de la toma de corriente y deje enfriar el dispositivo antes de intentar moverlo, limpiarlo, desarmarlo, instalarlo o almacenarlo.
- Este aparato no está destinado para ser utilizado por personas (incluidos los niños) con capacidades físicas, sensoriales o mentales reducidas, o por personas con falta de experiencia y conocimiento, a menos que se les haya dado supervisión o instrucción sobre el uso del aparato por la persona responsable de su seguridad.
- El espumador es un peligro de asfixia. Los niños siempre deben ser supervisados y nunca ser dejados desatendidos con el aparato. Asegúrese de no dejar que ningún niño juegue con este aparato.
- Este electrodoméstico es solo para uso doméstico. No utilice el dispositivo para nada que no sea el propósito previsto, tal como se describe en esta Guía del Usuario. No usar al aire libre. No apto para uso comercial e industrial.
- Deseche este producto según las regulaciones locales.
- No deje que el cable cuelgue sobre el borde de una mesa o mostrador, ni toque superficies calientes.
- El uso de accesorios no recomendados por el fabricante del aparato puede provocar incendios, descargas eléctricas o lesiones a las personas.
- No intente modificar o reparar el producto usted mismo.

PRECAUCIÓN

- Nunca llene la leche por encima del nivel máximo o por debajo del nivel mínimo marcado en la pared interior para evitar el desbordamiento.
- No opere el aparato cuando no haya leche en su interior.
- Siempre asegúrese de que el espumador esté bien unido al contenedor de leche antes de usarlo.
- No toque el espumador cuando la unidad esté funcionando.
- No toque las superficies calientes. Use asas o perillas.
- El aparato ha sido diseñado específicamente para el propósito de espumar leche y otras alternativas a la leche y no está destinado para batir, espesar o calentar otras sustancias alimentarias, por ejemplo, aceite, huevos, mantequilla, crema para batir espesa, sopas, salsas, etc.
- El aparato no está diseñado para mezclar una gran cantidad de ingredientes secos o derretir grandes trozos de comida, por ejemplo, chocolate en cubos, nueces molidas, especias enteras, hierbas frescas, cubitos de hielo, etc.
- No toque las partes metálicas, el batidor y la superficie de este producto cuando esté encendido para evitar quemaduras.

- No retire la tapa cuando la unidad esté funcionando para evitar escaldaduras. El espumador de leche se puede usar solo en combinación con su jarra y tapa.
- No deje el dispositivo desatendido cuando esté en uso.
- Nunca opere el aparato en una superficie irregular.
- No coloque el dedo ni ningún objeto en el espacio del espumador cuando esté funcionando.
- Asegúrese de usar el batidor apropiado.
- Para desconectar, gire cualquier control a "apagado" y, a continuación, retire el enchufe de la toma de corriente.
- Limpie la jarra inmediatamente después de cada uso. Enjuague y limpie las paredes, luego seque con un paño suave.
- No utilice limpiadores abrasivos y cáusticos fuertes ni limpiadores de horno para limpiar el aparato.

GUARDA ESTAS INSTRUCCIONES

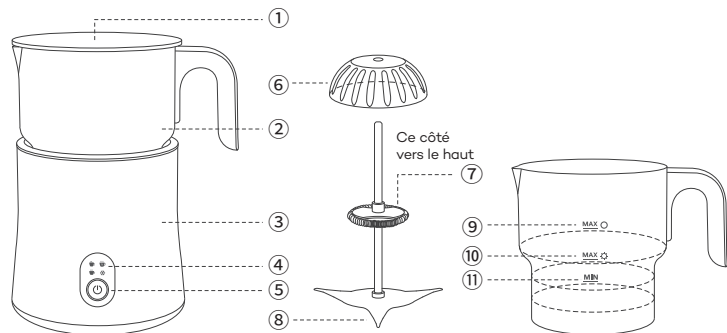
Este aparato puede ser utilizado por niños a partir de 8 años si se les ha dado supervisión o instrucción sobre el uso del aparato de una manera segura y si entienden los peligros involucrados.

La limpieza y el mantenimiento por parte del usuario no debe ser realizada por niños a menos que sean mayores de 8 años y estén supervisados. Mantenga el aparato y su cable fuera del alcance de los niños menores de 8 años.

Contenido del Paquete

- 1 x Espumador de Leche Paris Rhône
- 1 x Batidor para Espuma
- 1 x Soporte del Batidor para Espuma
- 1 x Cubierta de Chocolate

Diagrama de Producto



- ① Tapa Transparente
- ② Jarra para Leche de Acero Inoxidable
- ③ Base de Carga
- ④ Panel de Funciones
- ⑤ Botón de Encendido




- ⑥ Cubierta de Chocolate
- ⑦ Batidor para Espuma
- ⑧ Soporte del Batidor
- ⑨ Nivel Máximo para Calefacción
- ⑩ Nivel MAX para Espumar
- ⑪ Nivel MIN para Espumar

Especificaciones

Modelo	PE-MF005
Entrada	120V~ 60Hz
Poder	550W
Temperatura Máxima	65°C - 85 °C / 149°F - 185°F
Capacidad Máxima para Espumar	250ml / 8.5oz
Capacidad Máxima de Calefacción	500ml / 16.9oz

Guía de Preparación

Como guía general, la siguiente tabla muestra la función del batidor, la capacidad, el tiempo de funcionamiento y la temperatura para su referencia.

Batido	Icono	Función	Capacidad	Tiempo	Temperatura
		Agitación y calentamiento (una pequeña cantidad de Espuma de leche)	500ml / 16,9 oz	< 430s	65-75°C /149-167°F
		Espumado y calentamiento	250ml / 8.5oz	< 250s	65-75°C /149-167°F
		Espumar Leche Fría Espumar	250ml / 8.5oz	120s	/
		Y calefacción Leche con chocolate (menos espuma de leche)	500ml / 16.9oz	< 540s	75-85°C / 167-185°F

Nota:

- El tiempo de funcionamiento varía según el entorno, el tipo de leche y la temperatura inicial del vaporizador.
- El tiempo de funcionamiento anterior se cuenta basándose en el calentamiento de la leche a 10°C a una temperatura ambiente de 25°C.

Antes del Primer Uso

- Retire y deseche de forma segura todas las etiquetas promocionales y los materiales de embalaje adheridos al espumador de leche.
- Antes del primer uso, lave la jarra de leche, el batidor y la tapa en agua tibia con un poco de detergente, luego enjuague y seque bien. Limpie el exterior de la base de alimentación con un paño suave y húmedo y luego séquelo bien.

Uso de su Espumador de Leche

Selección de Modo

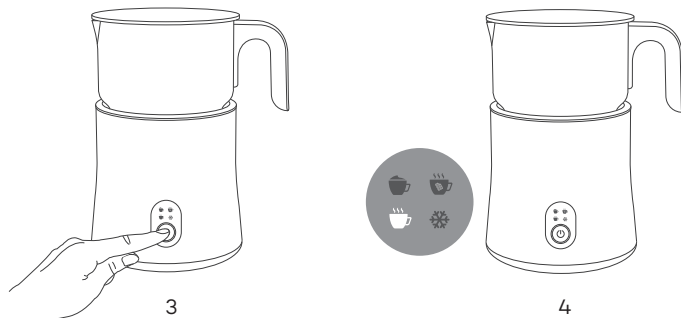
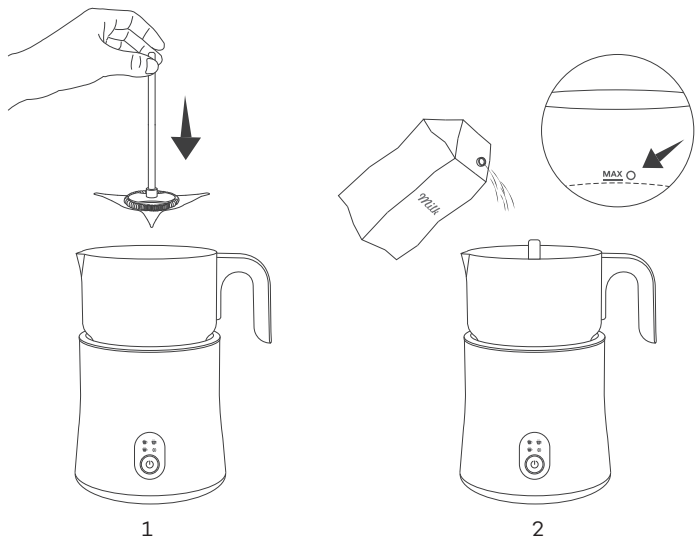
1. Presione el Botón de Encendido una vez para encender el espumador de leche. Presiónelo una vez más en 2 segundos para cambiar al siguiente modo. Para seleccionar el modo deseado, asegúrese de que el botón se presione dentro de los 2 segundos cada vez.
2. Cada vez que presione el Botón de Encendido, puede recorrer 4 modos, el icono correspondiente se iluminará.
3. Cuando se presiona el Botón de Encendido una vez durante la operación, el espumador de leche entrará en modo de espera. Presione el botón una vez más para reiniciar el espumador al último modo configurado encendido.

Detección de Jarra de Leche

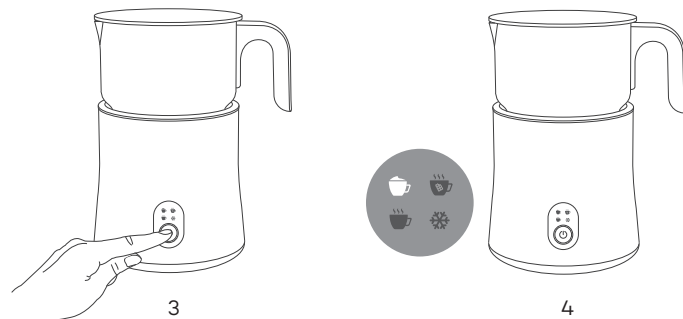
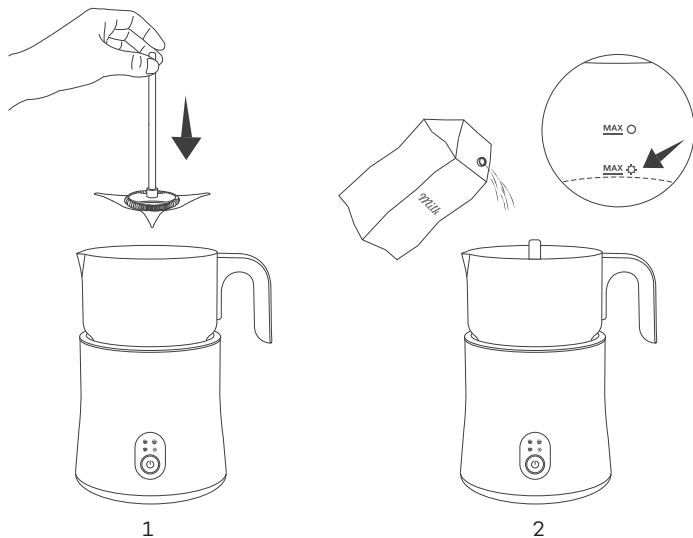
1. Coloque la base de alimentación con jarra de leche en una superficie plana y conecte el cable de alimentación a una toma de corriente.




2. Si la jarra de leche no está firmemente colocada sobre la base de alimentación, el espumador no comenzará a funcionar y el indicador rojo parpadeará por 5 minutos después de presionar el Botón de Encendido.

Agitación y Calentamiento ☕

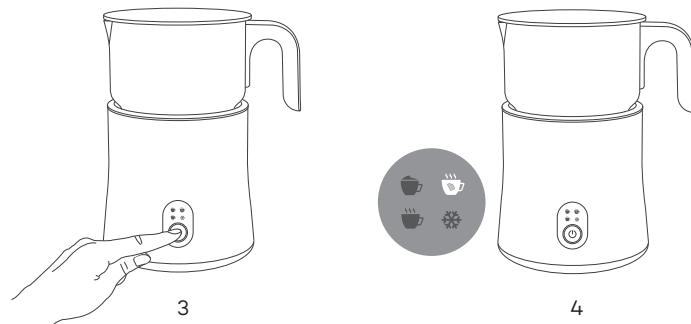
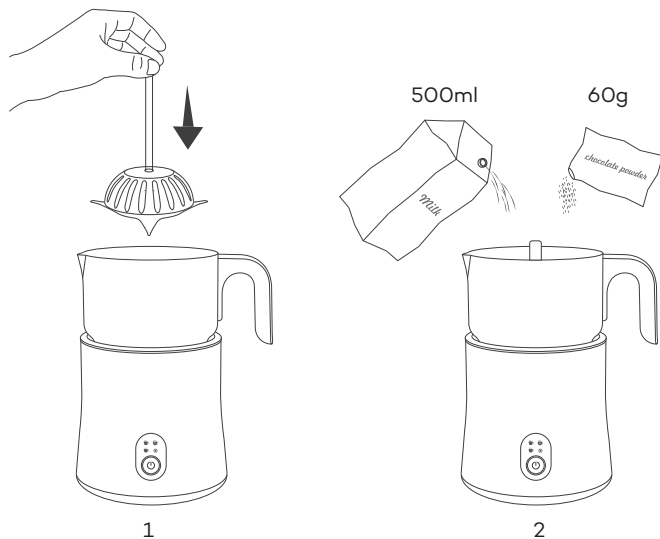


1. Coloque el batidor (sin la cubierta) dentro de la jarra de leche.
2. Vierta la leche en la jarra. No exceda el nivel máximo **MAX** O para calefacción (500 ml).
3. Presione el Botón de Encendido en 2 segundos para seleccionar entre el de modo agitación y calentamiento.
4. El indicador ☕ se iluminará de rojo y comenzara a agitar y calentar. Una ☕ vez completado, seguirá parpadeando en rojo durante 30 segundos y luego se apagará. Si se retira la jarra de leche antes de que se apague el indicador, todas las luces rojas seguirán parpadeando para 5 minutos hasta que se corte la energía o se vuelva a poner la jarra de leche la base.



1. Place the frothing whisk (without chocolate cover) inside the milk jug.
2. Vierta la leche en la jarra. No exceda el nivel MAX para **MAX**  espumación (250 ml).
3. Presione el Botón de Encendido en 2 segundos para seleccionar el modo Espuma y Calentamiento.
4. El indicador  se iluminará de rojo y comenzará a agitar y calentar. Una  vez completado, seguirá parpadeando en rojo durante 30 segundos y luego se apagará. Si se retira la jarra de leche antes de que se apague el indicador, todas las luces rojas seguirán parpadeando para 5 minutos hasta que se corte la energía o se vuelva a poner la jarra de leche la base.

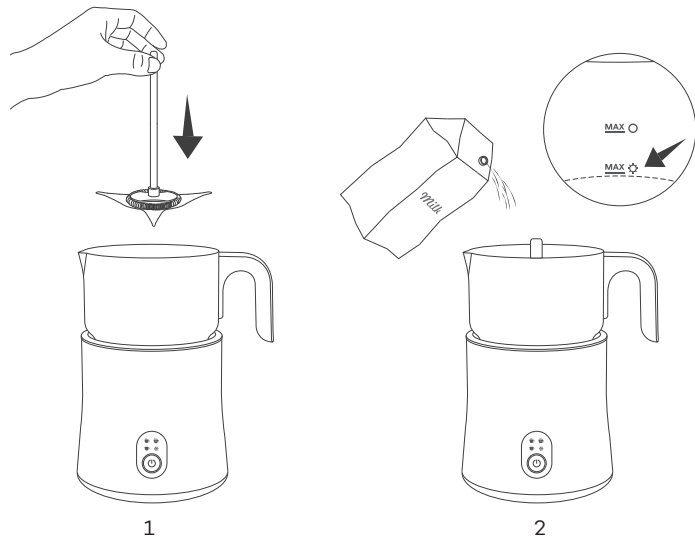
Espumar y calentar leche con chocolate ☕

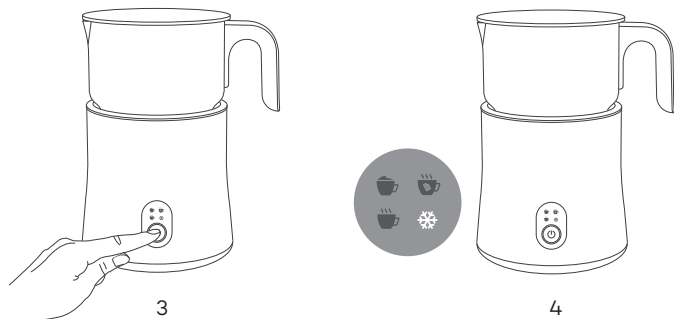


1. Coloque el batidor espumoso (con cubierta la chocolate) dentro de la jarra de leche.
2. Vierta leche (500 ml) y chocolate en polvo (60 g) en la jarra. Para una mejor mezcla de leche y chocolate, no retire el batidor espumoso al agregar los ingredientes.
3. Presione el Botón de Encendido en 2 segundos para seleccionar el modo de Espumar y Calentar Leche con Chocolate
4. El indicador ☕ se iluminará de rojo y comenzara a agitar y calentar. Una ☕ vez completado, seguirá parpadeando en rojo durante 30 segundos y luego se apagará. Si se retira la jarra de leche antes de que se apague el indicador, todas las luces rojas seguirán

parpadeando para 5 minutos hasta que se corte la energía o se vuelva a poner la jarra de leche la base.

Espumar Leche Fría ❄️





1. Coloque el batidor (sin cubierta de chocolate) dentro de la jarra de leche
2. Vierta la leche en la jarra. No exceda el nivel MAX para **MAX** ☼ espumación (250 ml).
3. Presione el Botón de Encendido en 2 segundos para seleccionar el modo Espuma con Leche Fría.
4. El indicador ☼ se iluminará de rojo y comenzará a agitar y calentar. Una ☼ vez completado, seguirá parpadeando en rojo durante 30 segundos y luego se apagará. Si se retira la jarra de leche antes de que se apague el indicador, todas las luces rojas seguirán parpadeando para 5 minutos hasta que se corte la energía o se vuelva a poner la jarra de leche la base.

Sonidos de Espumador de Leche

1. Durante la operación, el espumador de leche le alertará con pitidos.
 - Pita una vez cuando
 - i. es enchufado,
 - ii. comienza a funcionar en el modo seleccionado, o
 - iii. la jarra de leche se retira de la base de alimentación.
 - Pita 3 veces cuando se completa el modo seleccionado.
2. Para silenciar los sonidos, mantenga presionado el Botón de Encendido por 3 segundos.

Consejos y Sugerencias

- Recomendamos el uso de una leche de larga duración (UHT) con un alto contenido en proteínas. Si insiste en la leche deslactosada, se recomienda una leche deslactosada estilo Barista que debería ayudar con la espumar la leche. El resultado no se puede garantizar para ninguna otra leche de estilo no barista.
- Para obtener los mejores resultados, la leche debe extraerse del refrigerador inmediatamente antes de la espuma. Cuanto más fría sea la leche, mejor. Sugerimos que la temperatura de la leche es de alrededor de 4-6°C (39.2 ~ 42.8°F).
- Para una espuma óptima, primero caliente la leche, luego prepare café y chocolate caliente cuando el espumador de leche esté funcionando.
- La leche puede calentarse hasta 70±5° C (149-167°) el cual es la temperatura óptima para beber. El sobrecalentamiento destruirá los nutrientes de la leche.
- Este espumador de leche también es adecuado para espumar la leche congelada. Sin embargo, no significa que la leche congelada se pueda convertir en espuma de leche congelada, ya que se generará calor durante el trabajo.

- Nunca llene la leche por encima del nivel MAX. Asegúrese de usar el batidor apropiado. Compruebe el nivel correspondiente. Línea de llenado MAX (250ml / 8.5oz)
- Antes de espumar la leche. Llene a MAX (500ml / 16.9oz) antes de calentar la leche.
- Vierta la leche espumosa rápidamente para evitar que la leche se separe.
- Limpie la jarra de leche inmediatamente después de cada uso. Enjuague y limpie las paredes con agua tibia y jabonosa y un paño no abrasivo. Luego secar con un paño suave. La jarra de leche y la tapa se pueden lavar en el lavavajillas.

Limpeza y Mantenimiento

Tanto la jarra de leche como el batidor de espuma deben limpiarse inmediatamente después de cada uso para evitar la acumulación de residuos de leche

- Desenchufe el cable de alimentación del tomacorriente antes de limpiar.
- Para evitar el riesgo de descarga eléctrica, no limpie la base o el cable de alimentación con agua y no los sumerja.
- La jarra de leche y el batidor de espuma estarán calientes inmediatamente después de su uso, así que retire con cuidado la jarra de leche de la base eléctrica y llénela con agua del grifo. Una vez que la jarra de leche y el batidor de espuma se hayan enfriado por completo, retire el batidor de espuma y enjuague la leche con agua tibia.
- Lave la jarra de leche, la tapa de la jarra y el batidor de espuma con agua tibia y jabón, enjuague y seque bien.
- Limpie el exterior de la base de potencia con un paño suave húmedo. Seque bien.
- Guarde la jarra de leche limpia, la tapa de la jarra y el batidor de espuma en un lugar seguro fuera del alcance de los niños.

Nota:

- No utilice agentes de limpieza alcalinos o abrasivos, lana de acero o estropajos en ninguna parte del espumador de leche, ya que pueden dañar las superficies del aparato.
- Nunca sumerja la base de energía en agua o cualquier otro líquido. El exterior de la jarra de leche siempre debe estar limpio y seco antes de colocarlo en la base de alimentación antes de su uso.
- La jarra de leche y la tapa se pueden lavar en el lavavajillas.

Solución de Problemas

Problema	Posibles Causas	Solución
La leche no se espuma?	La leche está tibia o demasiado caliente para formar espuma.	<ul style="list-style-type: none">• Use leche fría, fresca (o recién abierta).• No vuelva a espumar la leche ya calentada.• Intente reducir la cantidad de leche en la jarra de leche.• Pruebe con otra leche. Experimente con diferentes batidores de leche y espuma para lograr el resultado deseado.

Problema	Posibles Causas	Solución
La leche no se calienta	/	<ul style="list-style-type: none">• Asegúrese de que la jarra de leche esté colocada correctamente sobre la base de potencia.• Asegúrese de que el espumador de leche se haya encendido correctamente.

Problema	Posibles Causas	Solución
El batidor de espuma no se mueve o se desplaza	<p>El batidor de espuma no está colocado correctamente.</p> <ul style="list-style-type: none"> • Retiro el batidor durante operación • Los ingredientes se agregaron demasiado rápido. 	<ul style="list-style-type: none"> • Detenga el funcionamiento. • Saque el líquido de la jarra de leche. • Coloque el batidor de espuma dentro de la jarra de leche antes de encender el espumador de leche. • Vuelva a llenar la jarra de leche con líquido. • Empiece a hacer la espuma. Agregue los ingredientes (si lo desea) lentamente y en pequeñas cantidades después de que la leche ya haya comenzado a espumar

Problema	Posibles Causas	Solución
El indicador rojo parpadea	Jarra de leche no detectada.	Asegúrese de que la jarra de leche esté colocada firmemente sobre la base de carga.
Ruido de chirrido	<ul style="list-style-type: none"> • El batidor de espuma no está colocado correctamente. • Se retiró el batidor de espuma durante la operación. • La jarra de leche se ha quitado de la base de carga durante la operación 	<ul style="list-style-type: none"> • Coloque el batidor de espuma dentro de la jarra de leche antes de encender el espumador. • Retire la jarra de leche de la base de carga después de que se complete cada proceso con el ícono parpadeando.

CONTENUTI

Importanti istruzioni di sicurezza	133
Contenuto della confezione	139
Schema prodotto	140
Specifiche	141
Guida alla preparazione	142
Prima del primo utilizzo	143
Utilizzo del montalatte	144
Avvisi e consigli	156
Pulizia e manutenzione	158
Guida alla risoluzione dei problemi	160
Garanzia e assistenza	164



Grazie per aver scelto il montalatte Paris Rhône. Ti invitiamo a leggere questo Manuale con attenzione prima dell'uso e di conservarlo per riferimento futuro.

IT

IMPORTANTI ISTRUZIONI DI SICUREZZA

LEGGERE E SEGUIRE TUTTE LE INFORMAZIONI DI SICUREZZA E LE ISTRUZIONI. CONSERVARE PER RIFERIMENTO FUTURO.

ESCLUSIVAMENTE PER UTILIZZO CASALINGO

⚠ AVVISIO

Quando si utilizzano dispositivi elettrici, per ridurre il rischio di incendio, shock elettrico e di lesioni alle persone è necessario sempre seguire delle precauzioni elementari, tra le quali:

- Questo prodotto deve essere utilizzato esclusivamente in aderenza alle specifiche illustrate in questo Manuale. L'uso diverso rispetto a quanto specificato qui può causare gravi lesioni.
- Leggere tutte le istruzioni prima di utilizzare il dispositivo.
- Questo dispositivo deve essere alimentato con presa messa a terra.
- Per ridurre il rischio di incendio, shock elettrico e lesioni alle persone, non immergere la base di alimentazione, il cavo la presa o il dispositivo in acqua, e non permettere mai che dell'umidità entri in contatto con tali parti.
- Smettere di utilizzare il prodotto quando è danneggiato in qualsiasi modo (compresi danni al cavo).
- Non toccare nessuna parte in movimento del dispositivo quando questo è acceso.

⚠️ WARNUNG

- Non collocare su un fornello caldo o su un bruciatore elettrico o in un forno riscaldato.
- Questo dispositivo deve essere alimentato con il voltaggio corretto attraverso una presa regolamentare.
- Non azionare il dispositivo se il cavo o la spina sono danneggiati, o dopo che si è verificato un malfunzionamento, o dopo che è stato danneggiato. Rendere il dispositivo alla più vicina struttura autorizzata all'assistenza per farlo esaminare, riparare o sistemare.
- Assicurarsi che il cavo di alimentazione non penzoli, o di toccarlo con le mani bagnate, o di collocare la spina sulla superficie di un oggetto caldo, o di metterla in contatto con olio.
- Rimuovere sempre la spina dalla presa di corrente e lasciar raffreddare se il dispositivo non è in uso, prima di spostare il dispositivo, di pulirlo, smontarlo e rimontarlo e prima di riporlo.
- Questo dispositivo non è adatto all'uso da parte di persone (bambini inclusi) con capacità fisiche, sensoriali o mentali ridotte, o con mancanza di esperienza e conoscenza, a meno che siano sotto la supervisione di un adulto o siano stati istruiti riguardo all'uso del dispositivo da una persona responsabile per la loro sicurezza.
- Il frustino montalatte può causare soffocamento. I bambini devono

- sempre essere sotto la supervisione di un adulto e non devono mai essere lasciati soli con il dispositivo. Assicurarsi che nessun bambino giochi con questo dispositivo.
- Questo dispositivo è esclusivamente per uso casalingo. Non utilizzare il dispositivo per scopi diversi da quelli descritti in questo Manuale. Non utilizzare all'aperto. Non adatto per l'utilizzo commerciale e industriale.
- Smaltire questo prodotto in conformità con i regolamenti vigenti.
- Non far penzolare il cavo dal bordo di un tavolo o lasciare che entri in contatto con superfici calde.
- L'utilizzo di accessori non consigliati dal produttore del dispositivo può causare incendi, shock elettrici o lesioni alle persone.
- Non cercare di modificare o riparare il prodotto da soli.

ATTENZIONE

- Non versare latte al di sopra o al di sotto dei livelli massimo e minimo indicati sulla superficie interna del montalatte per evitare fuoriuscite.
- Non mettere in funzione il dispositivo quando non c'è latte al suo interno.
- Assicurarsi sempre che il frustino sia fissato in modo sicuro al contenitore del latte prima dell'utilizzo.
- Non toccare il frustino montalatte quando il dispositivo è in funzione.
- Non toccare superfici calde. Usare le maniglie o i pomoli.
- Il dispositivo è stato progettato per schiumare il latte e altri prodotti alternativi al latte, e non per sbattere, montare o riscaldare altri cibi, ad esempio olio, uova, burro, panna, zuppe, sughi, ecc.
- Il dispositivo non è progettato per miscelare una grande quantità di ingredienti secchi o per fondere pezzi di cibo di grandi dimensioni (ad esempio cubetti di cioccolato, noci, spezie, erbe, cubetti di ghiaccio, ecc.)
- Non toccare le parti metalliche, il frustino e la superficie del prodotto quando è acceso per evitare ustioni.

- Non rimuovere il coperchio quando il dispositivo è in funzione per evitare ustioni. Il montalatte può essere usato solo in combinazione con il suo contenitore e il coperchio.
- Non lasciare il dispositivo incustodito durante l'uso.
- Non mettere in funzione il dispositivo su una superficie irregolare.
- Non inserire le dita o altri oggetti nelle fessure del montalatte quando è in funzione.
- Assicurarsi di utilizzare il frustino corretto.
- Per scollegare, posizionare i pulsanti su "off", quindi rimuovere la spina dalla presa di corrente.
- Pulire il contenitore immediatamente dopo ogni utilizzo. Risciacquare e pulire le pareti interne, quindi asciugare con un panno morbido.
- Non utilizzare spugne abrasive, detergenti corrosivi o pulitori per forno per pulire il dispositivo.

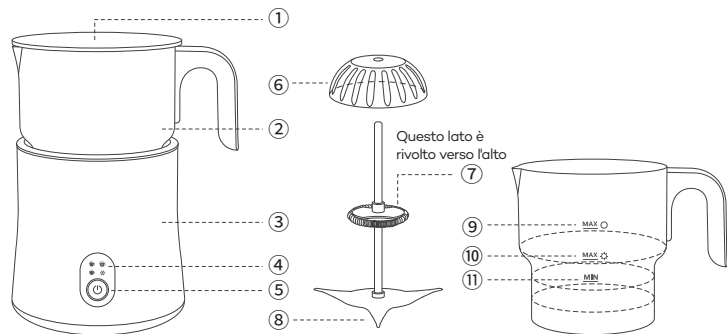
CONSERVARE QUESTE ISTRUZIONI

Questo dispositivo può essere utilizzato da bambini dagli 8 anni in su se sotto la supervisione di un adulto o adeguatamente istruiti all'uso del dispositivo in sicurezza e se hanno compreso i rischi coinvolti. La pulizia e la manutenzione non devono essere effettuate da bambini, a meno che non abbiano più di 8 anni e siano sotto la supervisione di un adulto. Tenere il dispositivo e il cavo di alimentazione fuori dalla portata dei bambini con meno di 8 anni.

Contenuto della confezione

- 1 Montalatte Paris Rhône
- 1 Frustino montalatte
- 1 Supporto per frustino montalatte
- 1 Coperchio per cioccolato

Schema prodotto



- ① Coperchio trasparente
- ② Brocca in acciaio inox
- ③ Base
- ④ Pannello funzione
- ⑤ Pulsante di alimentazione
- ⑥ Coperchio per cioccolato

- ⑦ Frustino montalatte
- ⑧ Supporto per frustino montalatte
- ⑨ Livello MAX per riscaldare
- ⑩ Livello MAX per montare
- ⑪ Livello MIN per montare

Specifiche

Modello	PE-MF005
Ingresso	120V~ 60Hz
Potenza	550W
Temperatura massima	65°C - 85 °C / 149°F - 185°F
Capacità massima (per montare)	250ml / 8.5oz
Capacità massima (per riscaldare)	500ml / 16.9oz

Guía de Preparación

La tabella qui sotto mostra a titolo di riferimento la funzione del frustino, la capacità, il tempo necessario e la temperatura.

Frustin	Icona	Funzione	Capacità	Tempo	Temperatura
		Mescolare e riscaldare (una piccola quantità di latte)	500ml	<	65-75°C
		Schiumare e riscaldar	250ml /	< 250s	65-75°C
		Schiumare latte freddo	250ml	120s	/
		Schiumare e riscaldare latte e cioccolato (meno schiuma)	500ml	< 540s	75-85°C

Note:

- I tempi variano in base all'ambiente, al tipo di latte e alla temperatura iniziale del montalatte.
- I tempi sopra indicati sono calcolati in base al riscaldamento del latte di 10° sotto la temperatura ambiente di 25°C.

Prima del primo utilizzo

- Rimuovere e smaltire tutte le etichette e i materiali da imballo attaccati al montalatte.
- Prima del primo utilizzo, lavare il contenitore, il frustino e il coperchio in acqua calda con un po' di detergente, quindi risciacquare e asciugare bene. Pulire l'esterno della base con un panno soffice e inumidito, quindi asciugare bene.

Utilizzo del montalatte

Selezione della modalità

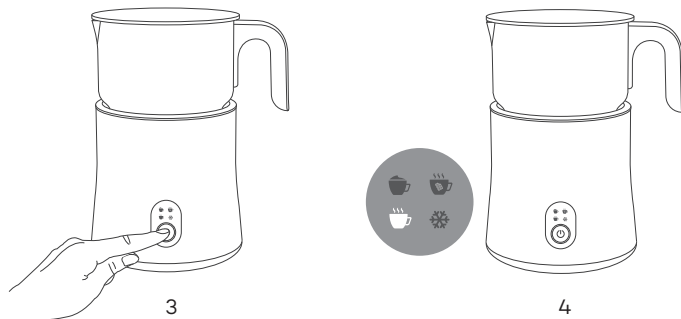
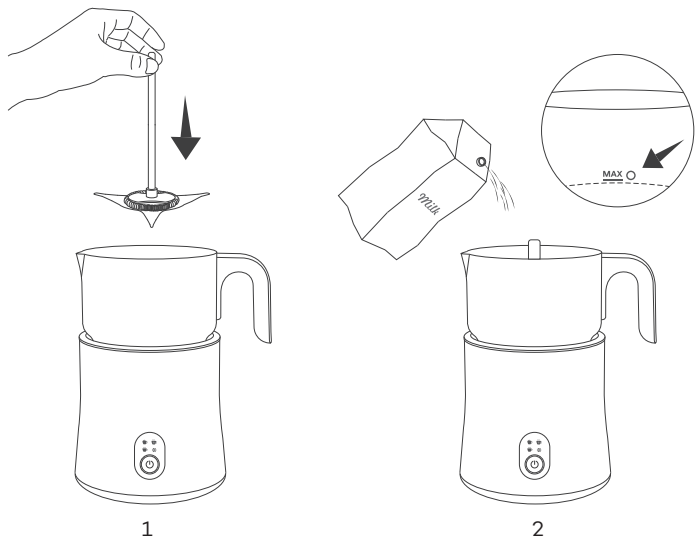
1. Premere il pulsante di accensione una volta per accendere il montalatte. Premere ancora entro 2 secondi per passare alla modalità successiva. Per selezionare la modalità desiderata, assicurarsi ogni volta di premere il pulsante entro 2 secondi.
2. Ogni volta che si preme il pulsante di accensione entro 2 secondi, è possibile passare in rassegna le 4 modalità, e l'icona corrispondente si accenderà.
3. Quando il pulsante di accensione viene premuto una volta durante il funzionamento, il montalatte passerà alla modalità standby. Premere nuovamente il pulsante per far ripartire il montalatte con l'ultima modalità utilizzata.

Rilevamento della brocca

1. Collocare la base con la brocca su una superficie piana e collegare il cavo di alimentazione ad una presa di corrente.

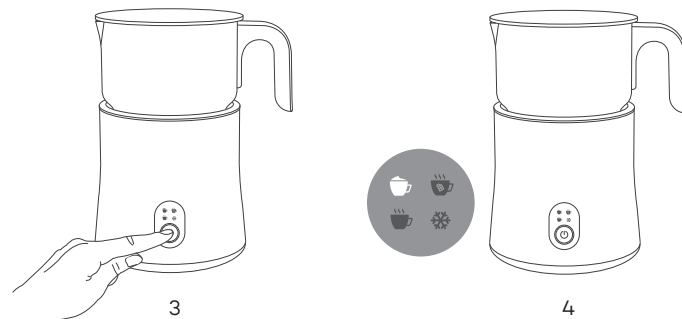
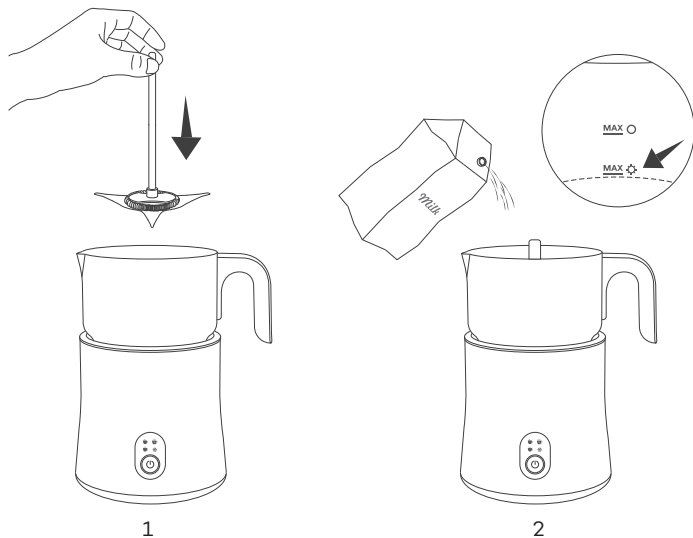
2. Se la brocca non è posizionata correttamente sulla base, il montalatte non funzionerà, e l'indicatore rosso lampeggerà per 5 minuti dopo aver premuto il pulsante di accensione.




Mescolare e riscaldare ☕



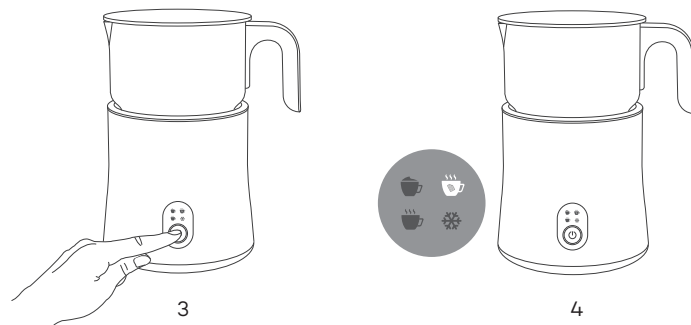
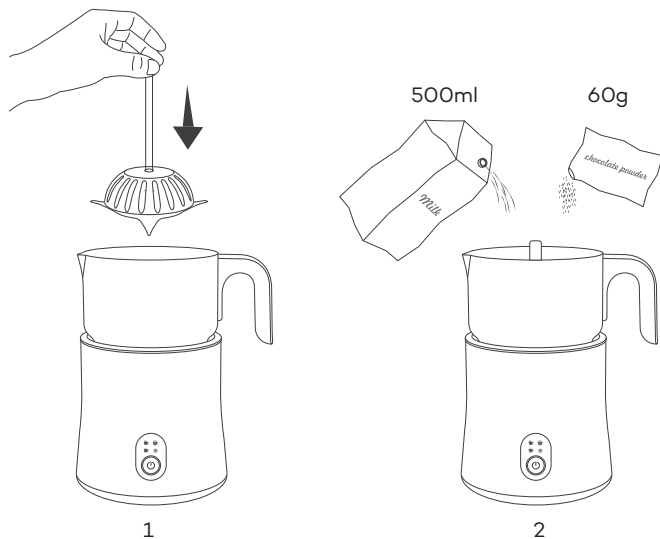
1. Collocare il frustino per montare (senza il coperchio per cioccolato) all'interno della brocca per il latte.
2. Versare il latte. Non superare il livello MAX **MAX** O per riscaldare (500ml).
3. Premere il pulsante di accensione entro 2 secondi per selezionare la modalità to Mescola e scalda.
4. L'icona ☕ si accenderà per iniziare a mescolare e scaldare. Una volta terminato, l'icona ☕ continuerà a lampeggiare di rosso per 30 secondi e si spegnerà. Se la brocca viene rimossa prima che la luce si spenga, tutte le luci inizieranno a lampeggiare per 5 minuti finché non viene tolta l'alimentazione o la brocca viene ricollocata sulla base.

Schiumare e riscaldare ☕



1. Collocare il frustino per schiumare (senza coperchio per il cioccolato) all'interno della brocca per il latte.
2. Versare il latte nella brocca. Non superare il livello MAX  per la schiuma (250ml).
3. Premere il pulsante di accensione entro 2 secondi per selezionare la modalità Schiuma e riscalda.
4. L'icona  si accenderà di rosso per iniziare a schiumare e riscaldare. Una volta completato, l'icona  continuerà a lampeggiare di rosso per 30 secondi e si spegnerà. Se la brocca viene rimossa prima che la luce si spenga tutte le luci rosse continueranno a lampeggiare per 5 minuti finché non viene tolta l'alimentazione o la brocca viene ricollocata sulla base.

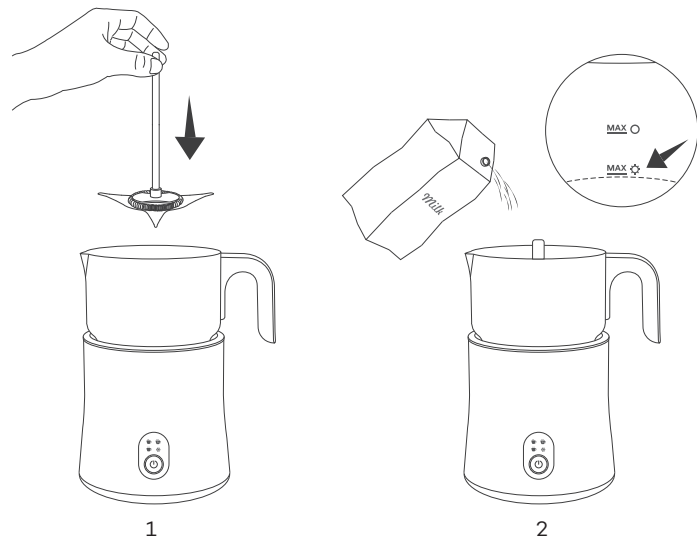
Schiumare e riscaldare latte al cioccolato ☕

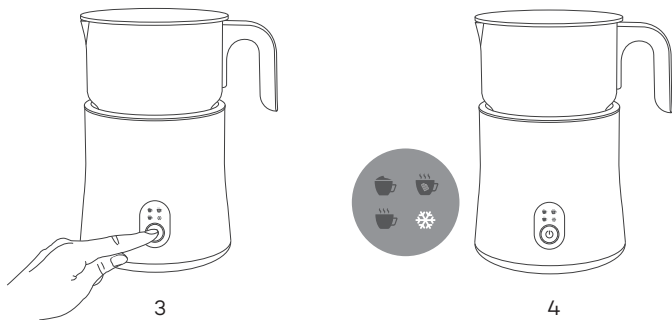


1. Collocare il frustino per montare (con il coperchio per il cioccolato) all'interno della brocca per il latte.
2. Versare il latte (500ml) e la polvere di cioccolato (60g) nella brocca. Per amalgamare meglio latte e cioccolato, si prega di non rimuovere il frustino per montare mentre gli ingredienti vengono aggiunti.
3. Premere il pulsante di accensione entro 2 secondi per selezionare la modalità per schiumare e riscaldare il latte al cioccolato.
4. L'icona ☕ si accenderà di rosso e il dispositivo inizierà a schiumare e riscaldare il latte al cioccolato. Una volta finito, l'icona ☕ continuerà a lampeggiare di rosso per 30 secondi, poi si spegnerà. Se la brocca

viene rimossa prima che la luce si spenga, tutte le luci rosse continueranno a lampeggiare per 5 minuti finché non viene tolta l'alimentazione o la brocca viene ricollocata sulla base.
parpadeando para 5 minutos hasta que se corte la energía o se vuelva a poner la jarra de leche la base.

Schiumare latte freddo ❄️





1. Collocare il frustino (senza coperchio per il cioccolato) nella brocca.
2. Versare il latte nella brocca. Non superare il livello **MAX** ☼ **MAX** per la schiumatura (250ml).
3. Premere il pulsante di accensione entro 2 secondi per selezionare la modalità di schiumatura del latte freddo.
4. L'icona ☼ si accenderà di blu e inizierà la schiumatura del latte. Una volta terminato, l'icona ☼ continuerà a lampeggiare di blu per 30 secondi e si spegnerà. Se la brocca viene rimossa prima che la luce si spenga, tutte le luci rosse continueranno a lampeggiare per 5 minuti finché non viene tolta l'alimentazione o la brocca viene ricollocata sulla base.

Suoni del montalatte

1. Durante il funzionamento, il montalatte avviserà con dei suoni di bip.
 - Un bip indica:
 - i. La connessione ad una fonte di alimentazione;
 - ii. L'inizio delle operazioni nella modalità selezionata;
 - iii. Che la brocca è stata rimossa dalla base.
 - Tre bip indicano il completamento delle operazioni nella modalità selezionata.
2. Per silenziare i suoni, premere e tenere premuto il pulsante di accensione per 3 secondi.

Avvisi e consigli

- Consigliamo l'utilizzo di latte a lunga conservazione (UHT) ad elevato contenuto di proteine. Se si desidera un latte di origine non animale, si consiglia un prodotto alternativo (ad es. Barista), che potrà facilitare la schiumatura del latte. I risultati della schiumatura non possono essere garantiti con altri tipi di latte vegetale.
 - Per i migliori risultati, il latte deve essere tolto dal frigorifero appena prima di essere montato. Più il latte è freddo, e meglio è. Consigliamo una temperatura del latte compresa tra 4 °C e 6 °C.
 - Per una schiumatura ottimale, per prima cosa schiumare e riscaldare il latte, poi preparare caffè/cioccolato caldo mentre il montalatte è in funzione.
 - Il latte può essere riscaldato fino a $70\pm 5^{\circ}\text{C}$, vale a dire la temperatura ottimale per berlo. Surriscaldare il latte rovinerà i suoi nutrienti.
 - Questo montalatte è anche adatto per schiumare il latte ghiacciato. Tuttavia, ciò non significa che il latte ghiacciato può essere trasformato in schiuma ghiacciata, perché durante il funzionamento si genererà del calore.
- Non versare mai latte sopra il livello MAX. Assicurarsi di usare il frustino corretto. Controllare il livello di riempimento sulla linea MAX Fill (250ml) prima di schiumare il latte, e della linea MAX Fill (500ml) prima di riscaldare il latte.
 - Versare il latte schiumato rapidamente per evitare che si smonti.
 - Pulire immediatamente la brocca dopo ogni utilizzo. Risciacquare e pulire le pareti interne usando acqua calda e sapone e un panno non abrasivo. Quindi, asciugare con un panno morbido. La brocca e il coperchio possono essere lavati in lavastoviglie.

Pulizia e manutenzione

La brocca e il frustino devono essere puliti immediatamente dopo ogni utilizzo per evitare le incrostazioni di residui del latte.

- Scollegare il cavo di alimentazione dalla presa prima della pulizia.
- Per evitare il rischio di shock elettrico, non pulire la base o il cavo di alimentazione con acqua e non immergerli in acqua.
- La brocca e il frustino saranno caldi subito dopo l'uso: prestare attenzione mentre si rimuove la brocca e riempirla con acqua corrente. Una volta che la brocca e il frustino si saranno raffreddati, rimuovere il frustino e risciacquare il latte residuo con acqua calda.
- Lavare la brocca, il coperchio e il frustino in acqua calda e sapone, risciacquare e asciugare completamente.
- Pulire l'esterno della base con un panno umido morbido. Asciugare completamente.
- Riporre la brocca, il coperchio e il frustino puliti in un luogo sicuro lontano dalla portata dei bambini.

Note:

- Non utilizzare detergenti alcalini o abrasivi, pagliette o spugne abrasive in nessuna parte del montalatte, dal momento che potrebbero danneggiare le superfici del dispositivo.
- Non immergere mai la base in acqua o in altri liquidi. La parte esterna della brocca deve sempre esser pulita e asciutta prima di essere collocata sulla base prima dell'uso.
- La brocca e il coperchio possono essere lavati in lavastoviglie

Guida alla risoluzione dei problemi

Problema	Possibili Cause	Soluzione
Il latte non produce schiuma?	Il latte è tiepido o troppo caldo per produrre schiuma.	<ul style="list-style-type: none">• Usare latte freddo, appena aperto.• Non ri-schiumare latte che è già stato riscaldato.• Provare a ridurre la quantità di latte nella brocca.• Provare un latte diverso. Sperimentare un tipo di latte e dei frustini differenti per ottenere il risultato desiderato.

Problema	Possibili Cause	Soluzione
Il latte non si riscalda	/	<ul style="list-style-type: none">• Assicurarsi che la brocca sia collocata correttamente nella base.• Assicurarsi che il montalatte sia stato correttamente acceso.

Problema	Possibili Cause	Soluzione
Il frustino non si muove o è staccato	<ul style="list-style-type: none"> • Il frustino non è stato montato correttamente. • Togliere il frustino durante il funzionamento. • Gli ingredienti sono stati aggiunti troppo in fretta. 	<ul style="list-style-type: none"> • Spegnere il dispositivo. • Rimuovere il liquido dalla brocca. • Collocare il frustino dentro la brocca prima di accendere il montalatte. • Riempire la brocca con del liquido. • Iniziare a schiumare. Aggiungere gli ingredienti (se desiderato) lentamente e in piccole quantità dopo che il latte ha già iniziato a schiumare.

Problema	Possibili Cause	Soluzione
L'indicatore rosso lampeggia	Brocca non rilevata.	Assicurarsi che la brocca sia correttamente posizionata sulla base.
Rumore di macinatura	<ul style="list-style-type: none"> • Il frustino non è montato correttamente. • Estrarre il frustino durante il funzionamento. • La brocca è stata rimossa dalla base durante il funzionamento. 	<ul style="list-style-type: none"> • Collocare il frustino dentro la brocca prima di accendere il montalatte. • Rimuovere la brocca dalla base dopo ogni montatura, quando l'icona lampeggia.



WEEE Compliance

Correct Disposal of This Product (Waste Electrical & Electronic Equipment) (Applicable in countries with separate collection systems) This marking on the product, accessories or literature indicates that the product and its electronic accessories should not be disposed of with other household waste at the end of their working life. To prevent possible harm to the environment or human health from uncontrolled waste disposal, please separate these items from other types of waste and recycle them responsibly to promote the sustainable reuse of material resources. Household users should contact either the retailer where they purchased this product, or their local government office, for details of where and how they can take these items for environmentally safe recycling. Business users should contact their supplier and check the terms and conditions of the purchase contract. This product and its electronic accessories should not be mixed with other commercial wastes for disposal.



support@parishone.co



www.parishone.co



Manufacturer: Shenzhen NearbyExpress Technology
Development Co.,Ltd.
Address: Floor 7, Building E, Galaxy World Phase II,
Shenzhen, China



Made In China