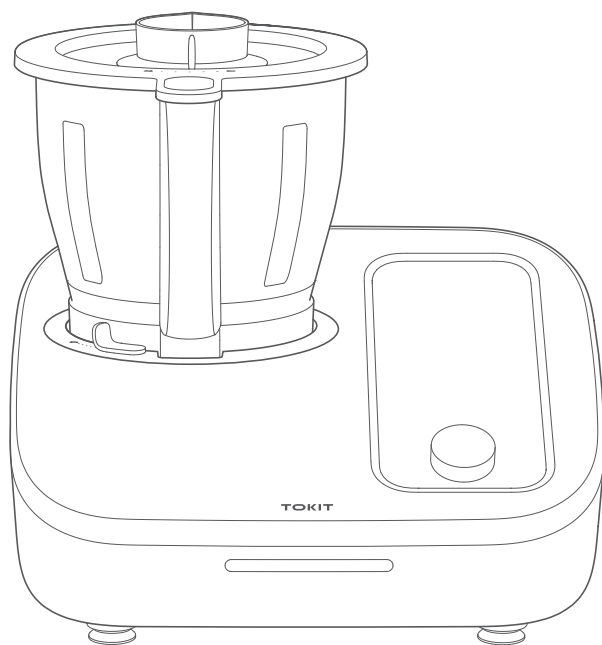


TOKIT

Omni Cook



智能多功能料理机使用说明书

目录

请仔细阅读本使用说明书，以确保正确安全使用本产品。

本产品只限于家庭使用。

说明书中的产品、配件、用户界面等插图均为示意图，仅供参考。由于产品的更新与升级，产品实物与示意图可能略有差异，请以实物为准。

注意事项	83
产品介绍	85
零部件名称	85
操控区域说明	86
部件使用说明	87
快速使用	92
首次启动	92
开机和关机	92
初始设定	92
紧急制动	92
操作指引	93
使用设置	93
烹饪模式	94
食谱功能	97
清洁和维护	97
故障排除	98
故障代码	99
基本参数信息	100
Doc	100
处理	100

01

注意事项

操作本产品之前, 请阅读所有说明、安全措施和警告。

- 注意:** 在把主锅从主机底座上移开之前, 请确保多功能料理机已经完全停止。
- 使用限制** 产品正常工作海拔高度范围为0米~2000米。
产品不应放在不平衡、潮湿或者靠近其他火源、热源(如炉具)的地方, 距离最好是30cm以上。
请勿将主机置于炉盘(高温区、陶瓷炉、电磁炉等)或其他已加热或可加热的表面上。
未成年人既不得独自使用也不得在成人的陪伴下使用该设备, 应始终远离正在操作中的智能多功能料理机及其电源线。
本产品不应提供给未成年人当做玩具玩耍。
任何在身体、感知、精神能力方面有残障或缺乏知识、经验的人员不得操作本产品, 即使有监护人陪同亦不得使用本产品。
本产品只限于家庭使用, 设计容量满足一般家庭用量, 除本说明书规定的用途外, 不允许将本产品用于任何其他用途。
请勿在户外使用。
- 电源线注意事项** 请使用配套提供的交流电源线。
如果电源软线损坏, 为了避免危险, 必须由制造商、其维修部或类似部门的专业人员更换。
在进行维护作业或移动之前, 请从交流电源插座上断开交流电源线的连接。
请勿过度拧捏、弯曲或扭转交流电源线, 否则线芯可能会暴露在外或折断。
请勿在任何其他装置上使用所提供的交流电源线。
- 电源注意事项** 禁止使用交流以外的电源, 以免造成火灾触电。
请务必手持电源插头部分拨下电源, 以免造成触电或短路起火, 断开交流电源线连接时, 请勿拉扯交流电源线。
请勿让儿童单独操作使用, 要放在婴幼儿不能触及的地方, 以避免触电、烫伤等危险事故发生。
请不要用潮湿的手插入或拔出电源插头, 以免造成触电或受伤。
请单独使用额定电流以上的带接地线插座, 以免引起火灾等危险。
- 关于环境** 因蒸汽和热量会导致墙壁及家具受损、变色、变形, 因此使用时请距离墙壁和家具30cm以上。
放入厨房壁柜等地方使用时, 应注意保持通风。
- 异常或故障** 使用中电源线、电源插头异常发热。
产品中有烟雾冒出、有烧焦的异味。
产品某部分发生裂开、松动或有异响。
主锅变形。
以及其他的异常或故障。

使用中

请勿将食材加入超过主锅所允许的最大填充量（“最大”刻度线处）。
为防止油脂或液体溅出，请勿在高速运行中取下量杯。
请勿尝试强行打开主锅盖或锁定机构。
仅在转速为零且锁定机制已解锁后才打开主锅盖。
搅拌棒不得使用于长时间炖煮（慢炖、慢煮、发酵），特别是在高温环境下。
搅拌刀组刀片非常锋利，使用时请小心！
请勿触摸运动部件，防止机械伤害。
设备在连接电源状态下，请勿将手伸入主锅中，以防发生危险和受伤。
设备运行时，请勿将手或任何器具伸进主锅，否则可能会严重受伤或损坏机器。
请保持身体部位和头发远离搅拌刀组。
设备在完全停止运转时才能将刮刀伸进主锅。
蒸煮中请确保主锅中有足够的水，当您想延长蒸煮时间，请加水。
蒸煮时，产生的热蒸汽，可能会导致烫伤，请您注意让它远离您的脸部和身体。
使用中或刚使用结束，切勿触碰量杯，特别注意不要让婴幼儿靠近，以免烫伤。
设备工作中，请勿移动或晃动。
严禁使用时用其他物品覆盖产品顶盖，以免蒸汽无法释放。
设备进行搅拌时加入的水温度最好小于60℃，以免液体溢出烫伤。
设备高速转动过程中当液体温度过高时转速会自动降速。
请确保主锅盖与主锅完全锁定后，再启动设备。
设备在运转时请务必照看设备。
请确保设备完全停止运转时再打开主锅盖。
使用设备加热食物时，请注意不要触碰主锅，以免烫伤。
在所有准备工作完成之前，请勿插入电源插头。
当没有正确安装配件/搅拌刀组时，请勿使用本设备。
不要让设备空转。

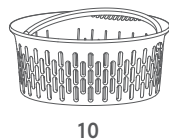
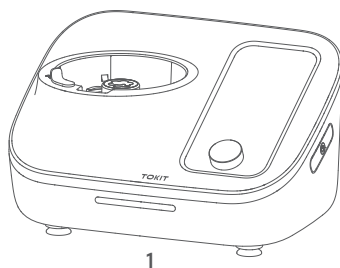
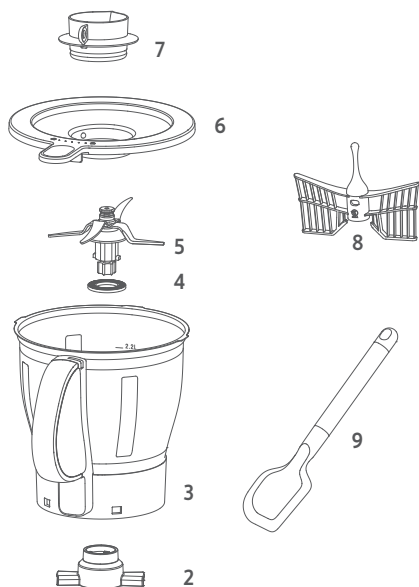
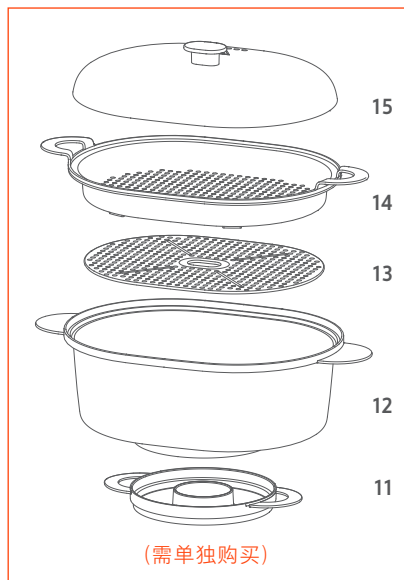
使用结束

使用后立即清空主锅内食材、取出搅拌刀组及时清洗，并小心搅拌刀组的刀片。
使用后、安装或拆卸部件前、清洗前，均须拔掉插头。
如产品发生异常或故障时，请立即停止使用，并拔掉电源插头。
请在将主锅装入主机中之前，将主锅彻底擦干。

其他注意事项

请不要摔落本产品或碰撞坚硬物，以免造成受伤或故障。
请勿改造。非维修技术人员，不可拆卸修理，以免造成火灾、触电及受伤。
发生异常或故障时，立即停止使用，以免造成火灾、触电及受伤。
器具不能在外接定时器或独立的遥控控制系统的方式下运行。
产品上的硅胶件避免与乙醇含量大于50%的酒精饮料接触。
在更换配件或接触运动部件前要关掉电源开关并断开电源。
请勿使用本产品配套以外的附件和配件，以免引起火灾和人身伤害。
请勿在电线或插头已损坏的电器上操作，或在电器发生故障或有任何类型的损坏后还进行操作。请将设备送至最近的授权服务机构进行检查、维修或调整。

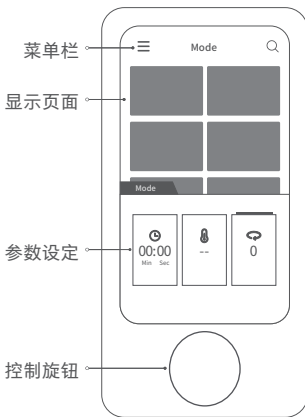
2.1 零部件名称



- | | | | |
|--------|--------|---------|---------|
| 1 主机 | 5 搅拌刀头 | 9 刮刀 | 13 底隔板 |
| 2 固定刀座 | 6 主锅盖 | 10 网篮 | 14 蒸盘 |
| 3 主锅锅体 | 7 量杯 | 11 集水盘 | 15 蒸锅盖 |
| 4 密封圈 | 8 搅拌棒 | 12 蒸锅主体 | 16 量勺套装 |

部件名称	功能
主锅	与搅拌刀组配合用于烹饪和加工食材
主锅盖	用于密封主锅，设备工作时可防止汁液飞溅，中央设加料口，与量杯配合使用，可中途加料。
量杯	用于量取食材，并封闭主锅盖加料口
主机	设备主要部件，内有电机等，提供动力
搅拌刀组	与主锅组合，用于搅拌混合和切碎食材
蒸锅组件(需单独购买)	用来蒸煮食物
网篮	用来蒸煮食物，制作软质易碎食材，也可以用于筛滤水果或蔬菜汁
搅拌棒	搅拌打发奶油或蛋清
刮刀	清空主锅内壁残留食材
量勺套装	量取少量液体或粉末配料

2.2 操控区域说明



2.2.1 菜单栏

您可以在模式菜单中选择预设烹饪模式；在食谱菜单中挑选您喜欢的食谱进行烹饪；通过设置菜单对设备进行基本设置。

2.2.2 参数设定

参数分别为：时间、温度和转速（正转 / 反转）。您可以通过点触参数设定图标，激活对应的参数设定，再通过旋转控制旋钮来改变设定。

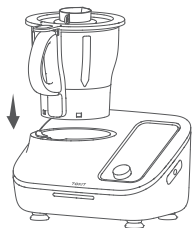
2.2.3 控制旋钮

通过旋转控制旋钮来改变参数设定；通过点按控制旋钮开始 / 暂停当前烹饪。

2.3 部件使用说明

2.3.1 主锅

使用主锅加工或加热食材。主锅由不锈钢容器、主锅盖和搅拌刀组组成。主锅需要正确的放置在设备主机中才可以启动设备进行烹饪。请按照以下步骤进行：



1. 将主锅底座垂直对准主机上的卡槽，把手冲向主机正面方向同时向下按压主锅，听到“咔”声后确定主锅已经与主机充分完全锁合。

2. 取下主锅时，需要向左拨动安全锁并同时向上提起。



⚠ 注意

为了您的安全和获得更好的烹饪体验，请注意以下几点：

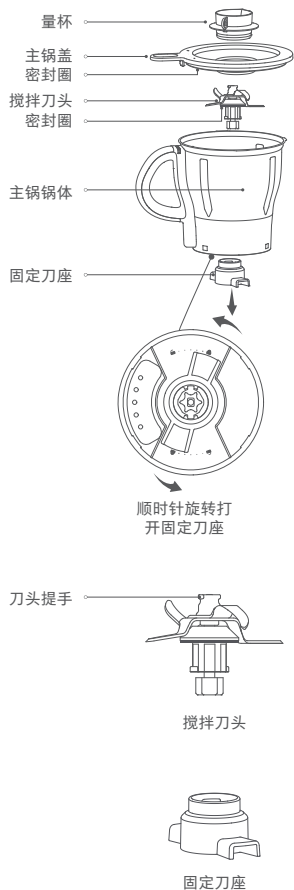
- 请将设备放置在厨房的一个干净、坚固、平整的固定台面位置。
- 请与工作台表面的边缘保持足够的距离，以防设备在烹饪期间因为可能会发生的移动或因碰撞等原因跌落。
- 请勿将设备置于炉灶(高温区,陶瓷炉,电磁炉等)或其他已加热或可加热的表面上，请与外部热源保持足够距离。
- 请勿将设备放置在家具(架子,壁柜等)下面，家具可能会被烹饪中产生的蒸汽损坏。

2.3.2 搅拌刀组

清洗刀组和主锅时，请先将搅拌刀组拆下，清洗擦干后再将搅拌刀组正确安装，待下次烹饪。搅拌刀组用于搅拌、切碎和混合食物。必须始终正确安装搅拌刀组并用固定刀座将它完全锁定，否则可能造成意外伤害。请按照以下步骤进行：

1. 握住主锅手柄，并确保其开口朝上。

2. 顺时针旋转打开固定刀座，将搅拌刀头暂时留在锅内。



3. 小心地提住搅拌刀头的刀片以上提手部位，将其与搅拌刀组密封圈一起从主锅中取出。

4. 清洗搅拌刀组时，需格外小心以防意外割伤。清洗干净后，将其擦干。

5. 小心提住搅拌刀组的刀片提手以上部分，将其与搅拌刀组密封圈一起对准并装入主锅底部的开口中，直到搅拌刀组的密封圈与锅底接触。

6. 将固定刀座从下面安装到主锅上，逆时针旋转直到搅拌刀组牢固锁定。

⚠ 注意

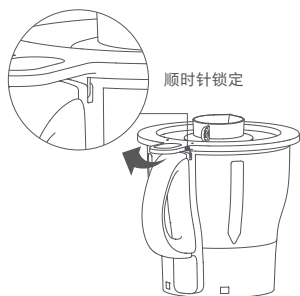
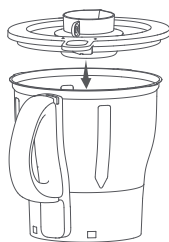
为了您的安全和获得更好的烹饪体验，请注意以下几点：

1. 搅拌刀组的刀片异常锋利，安装、拆卸、使用和清洗时需格外注意。
 - 请勿触摸搅拌刀头的刀片。
 - 拆卸刀头时，请保持主锅锅口朝上，防止刀头掉落使刀片变形以及造成伤害。
 - 取下主锅前，请勿将手伸入主锅中。
 - 拆卸主锅并取出搅拌刀组之前，请确保主锅和搅拌刀组充分冷却，防止因烹饪结束后残留的高温造成灼伤。
2. 请注意正确安装搅拌刀组，并定期检查刀组与主锅底部接触的密封圈的使用状况。
 - 安装搅拌刀组请确保搅拌刀组的密封圈与刀组传动轴配合到位。
 - 请确保搅拌刀组的密封圈没有受损，防止因密封圈损坏，液体进入主机内部损坏主机。
 - 在烹饪前，请确保搅拌刀组已经正确装入并完全锁定。

2.3.3 主锅盖

主锅盖用于密封主锅。为了保证您安全的使用本产品，只有在正确地盖上并锁定主锅盖后，才能启动设备。请按照如下步骤进行：

1. 将主锅盖放置在主锅上，双手向下压，确保主锅盖和主锅严实配合。
2. 将主锅盖盖耳顺时针拨动，使主锅盖与主锅把手锁合。
3. 请确保主锅盖与主锅把手锁定，主锅盖与主锅口锁定无翘起松动。
4. 需取下主锅盖时，请将主锅盖盖耳逆时针拨动，以解锁主锅盖，随后可握住盖耳将其提起。



⚠ 注意

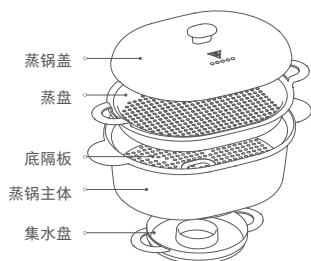
为了您的安全和获得更好的烹饪体验，请注意以下几点：

- 请勿强行打开主锅盖，以防对主锅盖锁扣造成损坏。
- 烹饪过程中，请勿打开主锅盖，以防滚烫的食材溅出造成烫伤。
- 烹饪结束后，打开主锅盖请务必小心，锅内可能余留有高温蒸汽，开盖时请防止蒸汽溢出造成的烫伤。
- 请定期检查主锅盖密封圈是否有损坏。
- 清洗时，不可将密封圈拆下。
- 使用后请及时清洗，以防食物残渣造成异味，影响下次烹饪。

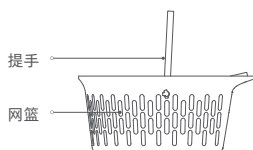
2.3.4 蒸锅组件/网篮 (蒸锅组件需单独购买)

蒸锅组件和网篮用于蒸煮食物。蒸锅组件由蒸锅盖、蒸盘、底隔板、蒸锅主体和集水盘组成。蒸锅组件通过直接安装在主锅盖上，烹饪过程中蒸汽通过主锅盖中的加料口进入蒸笼中以蒸熟食物。请按照如下步骤进行：

1. 如果在蒸煮时使用蒸锅组件，请将它底部卡口置于主锅盖上方槽口中。
2. 如果在蒸煮时使用网篮，请将它放入主锅中，将食材置于网篮中。
3. 蒸锅组件可自由搭配以满足您的烹饪需求。
4. 当您需要收集蒸锅中的冷凝汤汁时，请将集水盘置于蒸锅底部与主锅盖之间，如您希望汤汁流入主锅时，取出集水盘即可。



(蒸锅组件需单独购买)



⚠ 注意

为了您的安全和获得更好的烹饪体验，请注意以下几点：

- 食材蒸煮时必须均匀地平铺在蒸锅内，且每次蒸煮的食材和盘、碟的总重量不能超过 2kg。
- 取出蒸锅组件或网篮时请小心，以防蒸汽和滚烫的食物导致烫伤。
- 请确保主锅内有足量的水，防止干烧造成设备损坏。
- 请及时清洗蒸笼组件和网篮，确保网孔不被食物堵住。
- 使用蒸锅组件时无法将量杯置于主锅盖上，请勿强行安装。
- 当使用集水盘时请留意其余存量，避免集水过量造成的溢出，正常情况下，集水盘可确保收集约 1 小时蒸制所产生的冷凝汤汁。

2.3.5 量杯

您可以使用量杯封闭主锅盖中的加料口，从而防止主锅内食材热量流失以及混合物和汤汁泼溅。您还可以使用量杯量取液体。如果您只想补添少量液体时，无需取出量杯，只需将液体缓缓倒在主锅盖上，液体会通过量杯和主锅盖的间隙流入主锅中。如果您要向主锅中添加更多液体或固体食材时，请按照如下步骤进行：



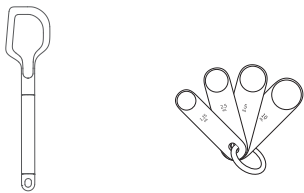
1. 点按控制旋钮暂停当前烹饪，捏住量杯杯壁，向上提起量杯，将量杯取下。
2. 向主锅内添加食材或辅料。
3. 将量杯对准主锅盖开口处缓缓向下压，将量杯安装在主锅盖上。

⚠ 注意

- 烹饪结束后，锅内可能余留有高温蒸汽，打开主锅盖请务必小心，防止蒸汽造成烫伤。
- 烹饪过程中请勿取下量杯。部分食谱中，需取下量杯以保证释放多余蒸汽，详情请根据实际食谱提示而定。

2.3.6 刮刀和量勺套装

您可以使用刮刀将主锅中的混合食材或熟食取出并清空主锅。量勺套装用于称量少量粉末类或液体烹饪配料，规格有：10毫升、5毫升、2.5毫升、1.25毫升。使用配件请注意以下几点：



⚠ 注意

- 所有配件不得用于其他用途。
- 切勿在烹饪时将刮刀和量勺置于主锅中。
- 请定期检查配件的使用状况，如有损坏及时替换。

2.3.7 搅拌棒

用于打发奶油或蛋清，同时可以使用搅拌棒在较低的搅拌速度下确保食材均匀混合，从而有助于防止食材在主锅底部凝固或烧结。安装和拆卸请按照如下步骤进行：



1. 将搅拌棒置于搅拌刀组上，插于十字刀片间隙位置将其稍微转动以固定，并确保其不容易直接拉出。
2. 捏住搅拌棒提杆稍微转动向上拉出。

⚠ 注意

- 请勿使用超过 5 挡的转速挡位
- 使用搅拌棒时请勿使用刮刀
- 请勿在设备运行中安装或拆除搅拌棒。
- 请勿在高温干烧环境下使用搅拌棒。

建议食材：300g 蛋清（约 10 个）

建议参数：转速 4.5 档，时间 2 分 30 秒至 3 分 30 秒

3.1 首次启动

将电源线插头插入交流电插座，接通电源后屏幕出现开机画面。

3.2 开机和关机

开机：接通电源后屏幕自动进入开机画面。

关机：长按开关机键画面出现关机提示，点击屏幕确认关机。

提示：

- 1.设备在非运行状态下，默认10分钟无操作，自动熄屏，进入休眠状态。
- 2.屏幕唤醒方式：在休眠状态时，点按“开关机键”，即可唤醒。

3.3 初始设定

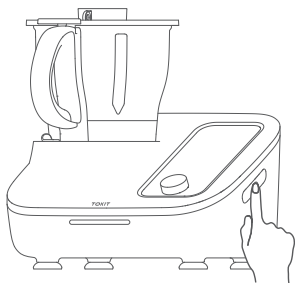
首次启动时，设备自动进入欢迎页面，请按照页面指引完成初始设定。请遵守页面上的指令进行操作。操作过程中通过旋转控制旋钮进入下一步，完成设定后可进入首页。

您也可以在日后【设置】菜单中更改设置。

Wi-Fi连接：选择正确的Wi-Fi名称，输入密码后点按连接按钮，确认连接。

若更换Wi-Fi密码后，需在设备【设置】中重新连接网络。

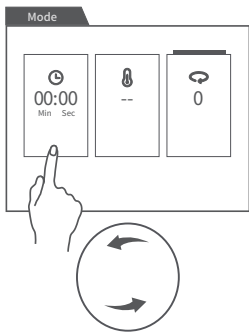
3.4 紧急制动



当设备在运行中出现紧急意外情况时，您可通过点按机身右侧的“开关机键”，或点按旋钮来紧急停止当前的烹饪功能，使设备进入暂停状态。再次点按旋钮可让设备恢复之前的烹饪状态。

4.1 使用设置

烹饪开始前和烹饪中，可以设定相应烹饪参数：时间、温度、转速。您可以通过点选显示屏幕上的时间、温度、转速图标来激活参数设置，并通过旋转控制旋钮改变设置。完成参数设定后，点按旋钮启动设备开始烹饪。通过选择【菜单栏】中的食谱页面或者通过搜索功能（屏幕右上方）您可以找到专业厨师为您定制的各种食谱。您可以依照食谱步骤引导下操作智能多功能料理机进行烹饪。



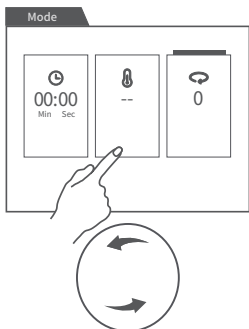
4.1.1 设定时间

1. 点选时间设定图标，激活时间设定。
2. 旋转控制旋钮设定烹饪时长。

⚠ 注意

关于时间设定的注意事项：

- 在烹饪过程中，随时都可以更改预设的时间（部分模式除外），点击时间设定图标，旋转旋钮到需要的烹饪时长即可，设备会根据最新时间设定继续运行，直到烹饪结束。
- 烹饪过程中，在预设时间结束之前，点按控制旋钮可暂停设备，此时您可以添加烹饪配料，再次点按控制旋钮启动设备，设备将按照原预设时间继续烹饪。
- 如果要在预设时间结束之前结束此次烹饪，请点击时间设定图标，旋转控制旋钮，直到显示为 0000 时。



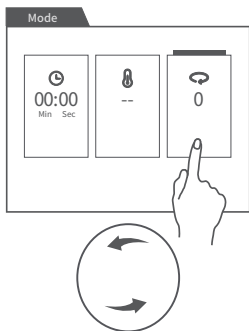
4.1.2 设定温度

1. 点选温度设定图标，激活温度设定。
2. 旋转控制旋钮设定或改变烹饪温度。

⚠ 注意

关于温度设定的注意事项：

- 在烹饪过程中，随时都可以设定或更改预设的温度（部分模式除外）。
- 如果您不想加热，请务必保持温度值设置为“---”。



4.1.3 设定转速

1. 点选转速设定图标，激活转速设定。
2. 转动控制旋钮设定烹饪转速。
3. 通过逆时针旋转控制旋钮，从速度 0 开始调整为反向旋转。反向旋转为使用叶片背面轻轻搅拌或混合食物物料。

注意

关于转速设定的注意事项：

- 在烹饪过程中，随时都可以设定或更改预设的转速（部分模式除外）。
- 一旦设定好时间和转速，您就可以开始启动设备开始烹饪。
- 在设定转速前请确保主锅正确安装在主机上且主锅盖与主锅完美配合并锁定，以防发生危险。
- 转速级别为正转 20 挡，反转 10 挡。顺时针旋转旋钮调节正转挡位，逆时针旋转旋钮调节反转挡位。挡位数值越大转速越快。
- 对于温度超过 60°C 的高热或汤类食物，请勿使用较高转速挡位，以防食物溢出造成烫伤等危险。
- 通过设置正转 / 反转来改变搅拌刀组的旋转方向。反转用于温和搅拌和混合食材。

4.2 烹饪模式

多功能料理机中预设多种模式以满足特别烹饪需求。设备默认模式首页，您可以选择的官方模式分别有：称重模式、极限模式、揉面模式、刨冰模式、榨汁模式、研磨模式、绞肉模式、切碎模式、清洁模式、蒸煮模式、炖模式等。以绞肉模式为例，请按照如下步骤进行：

1. 将食材清洗干净并切成小块约 1~2 厘米，放入干净的主锅中，请注意放入量不要超过主锅的最大刻度线。
2. 将主锅正确安装在主机上，盖上主锅盖并确保主锅与主机、主锅盖与主锅之间完美锁定。



3. 开机后，在模式首页点选“绞肉模式”，点按控制旋钮，设备按照预设好的程序工作，完成后设备自动结束工作。如需中途停止，点按控制旋钮即可。

4. 加工完成后，将主锅从主机中卸下，可使用刮刀将食材取出。

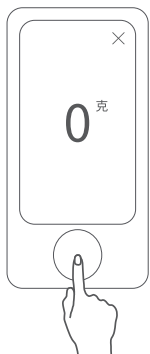
⚠ 注意

关于绞肉模式的注意事项：

- 加工前，肉类请去除筋、骨、皮，冻肉需要先解冻。
- 请不要使用绞肉功能加工较硬食材，例如冻肉、冰块、骨头等。
- 设备工作中可能会有晃动，请不要离开。
- 如果食材粘在主锅壁上或设备抖动厉害，请立即关闭设备。使用刮刀将食材刮下，使其均匀地分布在主锅内，再开启设备。

称重

您在开始烹饪前称量食材时，可以在模式首页中选择称重模式，对食材和配料进行称量。您可以按照以下步骤进行：



1. 将主锅装入主机中，并点选屏幕模式页面中的称重模式。

2. 将食材或配料放入主锅中进行称量，此时屏幕显示食材重量。

3. 点按控制旋钮“归零”，向主锅中放入下一种食材或配料。您可以重复以上称重过程，直到累计达到最大称重重量 5000g。

⚠ 注意

关于称重功能的注意事项：

- 称重功能需在所有模式未运行状态下使用。
- 使用称重功能时，请确保设备放置在水平的工作台上，否则称量结果可能不准确。
- 您只需要点按称重页面右上角“×”退出称重功能。

模式功能表

模式名称	功能介绍	注意事项
手动模式	默认处于开启状态，可以自行设定时间、温度和转速以开始烹饪 注意：最长工作时间99分钟，最高温度180℃，最高转速10档。 组合功能建议食材：300g南瓜+700g水 建议参数：转速10档、温度100℃、时间30分钟	在您还不特别熟悉与熟练操作本设备时，建议您按照设备云端及食谱卡中的食谱步骤和设定，操作设备进行烹饪。
称重模式	称量食材	通过按压控制旋钮进行“归零”
极限模式	用于快速搅碎食材	预设不可调节，转速最高；一旦选定该模式需要再次点按“极限模式”图标来退出；运行中请照看设备，防止设备晃动发生危险。
揉面模式	和面、揉面团 建议食材：450g面粉+300g水 建议参数：转速4.5档、时间5分钟	温度和转速锁定不可调节。可通过主锅盖上端进料口添加配料，如加水。
刨冰模式	碎冰，可选择粗冰或者细冰口感 建议食材：200g冰块体积小于3cm ² 的冰块 建议参数：转速8档、时间8秒	温度锁定不可调节，设备运行中请盖好主锅盖且确保量杯安装在进料口上，以防碎冰从进料口溢漏引起受伤。
榨汁模式	榨汁，用于水果、蔬菜等水分较多的食材 建议食材：400g梨+1000g水 建议参数：转速9档、时间30秒	温度锁定不可调节，设备运行中请盖好主锅盖且确保量杯安装在进料口上，以防食材从进料口溢出。
研磨模式	研磨谷物、粉碎食材 建议食材：冰糖200g 建议参数：转速9.5档、时间20秒	温度锁定不可调节。建议将食材切成小块更利于充分均匀的研磨食材。
绞肉模式	制作肉馅，搅碎食材 建议食材：300g单块体积小于2cm ² 的牛肉 建议参数：转速8档、时间15秒	温度锁定不可调节。不适用较硬或水分含量多的食材，例如：冻肉、水果等。
切碎模式	切碎较大食材 建议食材：100g单块体积小于2cm ² 的胡萝卜 建议参数：转速9档、时间6秒	温度锁定不可调节，设备运行中请盖好主锅盖且确保量杯安装在进料口上，以防食材从进料口溢出。
清洁模式	清洁主锅	注意水量不要超过1L，设备运行中请盖好主锅盖且确保量杯安装在进料口上。
蒸煮模式	蒸或煮熟食材 注意：使用蒸煮模式时，功率可能随当前输入电压而变化。电压越高，输出功率越大。	温度、转速锁定不可调节。此模式下刀头不旋转，适用于煮熟易碎食材，例如：水饺、豆腐等，不适用清水蒸煮以外的烹饪方式，例如：炖肉。
搅拌模式	搅拌食材 建议食材：300g肉馅+2个鸡蛋 建议参数：转速2.5档、时间1分钟	温度锁定不可调节，设备运行中请盖好主锅盖且确保量杯安装在进料口上，以防食材从进料口溢出。

提示：由于产品的更新与升级，系统中模式名称可能略有差异，请以实物为准。

4.3 食谱功能

为了更好的使用智能多功能料理机获得更好的烹饪体验，请使用前将设备连接网络。请在屏幕左上角点击“食谱”菜单，由此可以访问您的食谱，同时您也可以点击屏幕右上角的“搜索”栏，输入关键字进行食谱搜索。

4.4 清洁和维护

4.4.1 清洁

- 初次使用本产品之前，请彻底清洁和冲洗可能与食材接触的所有组件和配件。
- 每次使用之后，请清洗所有部件，清洗之后把水擦拭干净。
- 两个烹饪程序之间或者烹饪结束之后，请使用“预清洁”模式清洗主锅。
- 要彻底清洁刀头套装和主锅，请通过遵守本操作手册中的“部件使用说明”部分的描述拆下主锅。
- 请不要使用具有锋利边缘的物体或者金属刷来清洁主锅，而是使用不锈钢专用洗涤剂。
- 清洁和拿放刀头时要小心，不要接触其锋利刀刃。
- 为防止刀头意外掉落，拆除刀头时要特别小心。
- 把主锅已经装到主机之上后，绝不要把手伸入主锅内。
- 请使用柔软的清洁布和洗洁精清洁塑料配件的表面（比如蒸篮）。
- 包括刀头套装、刀头保护罩、蒸锅套装、蒸篮、主锅密封塞、量杯、搅拌棒、刮刀和量勺在内的所有配件和工具，都可以用洗碗机清洗。
- 清洁主机之前，一定断开电源。
- 用湿润的布块和温和的清洁剂清洁主机。
- 如果水或湿气可能漏入主机时，不要使用过量的水进行清洁。
- 如果长时间把主锅和刀头套装浸入水中、其它液体、或残留食物中，可能损坏主锅和刀头套装。因此，使用之后请及时清洗并干燥主锅和刀头套装。

4.4.2 维护和保养

- 长时间蒸煮或接触酸性物质可能导致生锈。所以，请仔细检查烹饪食材中是否有部件碎屑。
- 定期检查主机及其所有配件是否有潜在损坏，包括主锅、电源线、主锅盖密封圈、刀头密封圈。
- 清洗检查产品的通风口。如果通风口被堵塞，可能会损坏产品。
- 如果长时间不使用本装置，要断开其电源。
- 主机在主锅底座的底面上设计有一个排放机构。如果有大量汤汁或液体溅落在主锅底座上，不要转动或移动主机，因为液体会从底面上的排放口自动流出去。当然，也可以使用吸水海绵或软毛巾把液体从主机表面擦拭掉。
- 保持装置干燥和清洁。将其放置在干燥通风的地方。不要使用任何损坏的配件。
- 刀头和配件属于消耗品。综合考虑其使用频率和一般条件后，请及时更换刀头和配件，以确保良好的烹饪效果。

05

故障排除

故障类型	故障判断及解决
液体进入了主锅下方的区域	<p>立即拔掉电源插头。</p> <p>用抹布擦去主锅下方区域多余的液体。</p> <p>请勿移动或倾斜主机，以防止液体进入主机内部并接触到敏感部位。</p> <p>不要尝试拆开主机。它不包含任何您可以自行修理的部件。</p> <p>如果您不能排除液体已渗入主机内部的情况，请勿开机，并联系售后服务。</p>
无法启动、无显示	检查电源线是否已正确插入插座中
无法将主锅放入主机	请检查主锅底是否已正确锁定
无法加热	<p>可能未正确设置加热时间，请检查您是否设置一个时间。</p> <p>没有选择温度，请检查您是否设置温度。</p>
操作期间停机	<p>将主锅从主机中取出。</p> <p>减少食材添加量或添加一些液体。</p> <p>等待约5分钟（冷却时间）。</p> <p>重新装入主锅。</p> <p>检查主机背面的通风孔是否畅通。</p> <p>通过按压旋转按钮再次启动机器。</p> <p>如果在冷却时间后仍显示系统错误信息，请联系售后服务。</p>
未正确称量	<p>确保没有任何物体靠在主机旁。</p> <p>确保电源线未被拉紧。</p> <p>请确保产品位于干净、坚固、平整的食品料理操作台面上。</p> <p>在整个称量过程中，请勿触碰产品。</p>
基本烹煮功能期间中断	<p>未按要求放入食材。</p> <p>从主机中取出主锅并清空它。</p> <p>将清空了的主锅重新置入主机中。</p> <p>重新启动烹饪过程。</p>
无法连接Wi-Fi	<p>系统/软件版本是否为最新。</p> <p>产品位置 Wi-Fi 强度是否足够。</p>
无法更新版本	<p>是否处于烹饪过程中。</p> <p>Wi-Fi是否正常。</p>

06

故障代码

故障代码	故障原因	解决办法
未发现锅盖或主锅	未放主锅、未放锅盖或锅盖未锁住	请放上主锅并旋紧锅盖后重试
E-05	锅底传感器高温报警	等温度下降后再重新开始
E-10	锅底传感器损坏	请联系售后进行维修
E-16	电机过流保护	请联系售后进行维修
E-17	电机高压保护	请联系售后进行维修
E-18	电机低压保护	请联系售后进行维修
E-19	电机缺相保护	请联系售后进行维修
E-20	电机堵转保护	请清空主锅并减少食材量后再重新开始
E-21	电机温度过高	等温度下降后再重新开始
E-22	电机传感器开路	请联系售后进行维修
E-23	电机传感器短路	请联系售后进行维修
E-24	MOS管温度过高	等温度下降后再重新开始
E-25	MOS管温度传感器开路	请联系售后进行维修
E-26	MOS管温度传感器短路	请联系售后进行维修
E-27	电机通讯异常	请联系售后进行维修
E-29	称重通讯异常	请联系售后进行维修
E-30	平板通讯异常	请联系售后进行维修

07

基本参数信息

产品名称: 智能多功能料理机	产品型号: TLLJE01ACM-1A	额定电压: 220-240 V~
加热方式: 电热	电机输出功率: 500W	额定频率: 50-60 Hz
额定容积: 2.2L	电热管输出功率: 1000-1200 W	
产品尺寸: 355 x 244 x 364mm	总额定功率: 1500-1700W	
无线连接: Wi-Fi IEEE 802.11 b/g/n 2.4GHz		

08

DOC

纯米科技（上海）股份有限公司郑重声明该 TLLJE01ACM-1A 系列产品符合《指令2014/53/EU》的基本要求和其它相关规定。

09

处理

纯米科技（上海）股份有限公司郑重声明本产品符合当前适用的指令的欧洲标准及其增订版本。本产品的WEEE标识（报废电子电气设备指令）。该标识表明在全欧洲范围内，本产品不应该按照其它家用废弃物处理。

为防止无控废物处置对环境或人类健康产生危害，请回收利用本产品，从而以负责任的方式推动材料资源的可持续再利用。要回收您使用过的设备，请使用退回和收集系统或联系所购买产品的零售商。

他们可以对本产品进行环保安全的回收。



Pour en savoir plus :
www.quefairemesdechets.fr



网址: <https://tokitglobal.com>

电邮: service@tokitglobal.com