



SAF-T-LOG®
ENREGISTREMENT HACCP
THERMOMÈTRE



Mode d'emploi

Code produit:

292-701

CONTENU

Introduction	3
Terminologie	3
Instrument Saf-T-Log	3
Bouton Marche/Arrêt	3
Menu	3
Rétroéclairage	3
Arrêt automatique	3
Liste d'utilisateur	4
Affichage de la température	4
Liste des articles	4
Enregistrer	4
Logiciel Saf-T-Log	4
Synchronisation (SYNC)	5
Principal	5
La liste de contrôle	5
Création de nouveaux utilisateurs	5
Création de nouveaux éléments	6
Création de nouvelles actions correctives	6
Mise en forme du rapport	6
Modification des unités de température Saf-T-Log °C ou °F	7
Modification d'une liste de contrôle existante	7
Importation d'une liste de contrôle depuis l'appareil Saf-T-Log	7
Chargement d'une liste de contrôle sur le thermomètre Saf-T-Log	7
Paramètres	8
Configurer Saf-T-Log	8
Téléchargement, édition et impression	9
Téléchargement des lectures du Saf-T-Log	9
Modification et impression des données enregistrées	9
Exportation des données vers Excel	9
Entretien	10
Remplacement des piles du thermomètre Saf-T-Log	10
Entretien du produit	10
Mises à jour du logiciel et du micrologiciel	10

INTRODUCTION Le

Saf-T-Log est un thermomètre intelligent qui peut être configuré et téléchargé via un PC. Une liste d'éléments à mesurer est créée sous forme de liste de contrôle à l'aide du logiciel Saf-T-Log, puis téléchargée sur le thermomètre Saf-T-Log. Chaque lecture stockée sur le Saf-T-Log comprend la date, l'heure, la valeur mesurée, les valeurs cibles hautes et basses, le résultat réussite/échec ou oui/non, l'action corrective facultative et le nom d'utilisateur de la personne qui a enregistré la lecture de la température .

Veillez installer le logiciel sur le PC AVANT de connecter le Saf-T-Log au PC via le câble USB.

TERMINOLOGIE

Liste de contrôle	- Une liste de jusqu'à 300 éléments et jusqu'à 25 utilisateurs créés dans le logiciel PC. La liste de contrôle est stockée dans le Saf-T-Log pendant l'« opération de synchronisation ».
note de bas de page	- Des informations supplémentaires peuvent être saisies dans cette section à la fin du rapport.
Élément de température	- Paramètre de liste de contrôle définissable par l'utilisateur qui peut avoir des limites de température « haute » et « basse » individuelles assignées. Utilisé pour les mesures de température.
Oui/Non élément	- Paramètre de liste de contrôle définissable par l'utilisateur qui demandera une réponse Oui/Non. Utilisé pour les vérifications non liées à la température.
Note	- Un court message peut être ajouté contre chaque ligne de rapport individuelle, si nécessaire, pour expliquer les anomalies dans les données.
Action corrective	- Une liste facultative de jusqu'à 10 actions qui peuvent inviter l'utilisateur à la suite d'un 'Échec' ou d'un 'Non'.
Rapport	- Le document créé pour stocker les lectures renvoyées par le Saf-T-Log lors de l'opération 'sync'. Peut être personnalisé par l'utilisateur.
Synchroniser	- Synchronisation du dispositif Saf-T-Log au PC et vice versa.
Utilisateur	- Un paramètre de liste de contrôle définissable par l'utilisateur pour affecter les opérateurs.

Bouton Marche/Arrêt de

L'INSTRUMENT

SAF-T-LOG L'appareil s'allume en appuyant sur le bouton MARCHE/ARRÊT (rétroéclairage). Appuyez et maintenez enfoncé le bouton ON/OFF (rétroéclairage) pendant 3 secondes au démarrage pour afficher la date/l'heure, l'utilisateur, le nom de la liste de contrôle et le nom de l'appareil. L'instrument est éteint en appuyant sur le bouton ON/OFF (rétroéclairage) et en le maintenant enfoncé pendant environ 3 secondes ou jusqu'à ce que l'écran s'éteigne.

Menu

Le menu de l'instrument est accessible en appuyant simultanément sur les boutons haut () et bas (). Faites défiler les éléments de menu « Lectures enregistrées », « Changer d'utilisateur », « Changer d'arrêt automatique » et « Infos sur l'instrument » à l'aide du bouton haut () ou bas (). Pour quitter le menu, sélectionnez l'élément 'Exit Menu' et appuyez sur le bouton REC.

Écran des lectures enregistrées

Appuyez sur le bouton REC pour afficher la dernière lecture enregistrée. Utilisez les boutons haut () ou bas () pour faire défiler la liste des lectures enregistrées. Appuyez sur le bouton REC pour revenir au menu.

Écran de changement

d'utilisateur Appuyez sur le bouton REC pour afficher l'utilisateur actuel et utilisez les boutons haut () ou bas () pour faire défiler la liste des utilisateurs. Sélectionnez un utilisateur en appuyant sur le bouton REC.

Changer l'écran d'arrêt automatique

Utilisez le bouton haut () ou bas () pour faire défiler 'AutoOff DISABLED' ou 'AutoOff ENABLED' et appuyez sur le bouton REC pour sélectionner.

Écran d'informations sur l'instrument Utilisez

le bouton haut () ou bas () pour afficher la date/l'heure, la version du micrologiciel, le nom de l'instrument, le nom de la liste de contrôle, date et garniture calibrées. Appuyez sur le bouton REC pour revenir au menu.

Rétroéclairage

Le rétroéclairage est activé en appuyant sur le bouton ON/OFF (rétroéclairage) lorsque l'instrument est allumé. Il s'éteindra automatiquement après 20 secondes.

Arrêt

automatique L'arrêt automatique se produira 10 minutes après la dernière pression sur un bouton. Cela peut être désactivé pour la session en cours uniquement en appuyant sur le bouton fléché vers le haut () et en le maintenant enfoncé tout en allumant l'instrument ("Auto-off Disable" s'affichera momentanément) ou dans le menu. Une fois le Saf-T-Log éteint, l'appareil reviendra au réglage par défaut et s'éteindra automatiquement 10 minutes après la dernière pression sur le bouton.

Liste

d'utilisateurs La liste « Utilisateur » se trouve dans le menu de l'instrument, accessible en appuyant simultanément sur les boutons haut () et bas (). Utilisez le bouton haut () ou bas () pour faire défiler jusqu'à « Changer d'utilisateur » et appuyez sur le bouton REC pour accéder à la liste des utilisateurs. L'utilisateur actuel s'affiche. Utilisez le bouton haut () ou bas () pour faire défiler la liste des utilisateurs. Appuyez sur le bouton REC pour sélectionner l'utilisateur affiché et revenir à la page 'Exit Menu'. Appuyez à nouveau sur le bouton REC pour quitter le mode de mesure.

Affichage de la température

L'affichage de l'unité de température (°C ou °F) peut être modifié à l'aide du logiciel Saf-T-Log. Voir la section intitulée « Modification des unités de température Saf-T-Log » ci-dessous. Le Saf-T-Log affichera le format de température défini dans la liste de contrôle actuelle. 'Err' s'affichera si une sonde n'est pas connectée ou si la sonde est défectueuse.

Liste des

éléments En mode de mesure, les boutons haut () ou bas () sont utilisés pour faire défiler les « éléments de la liste de contrôle ». Le « nom de l'élément » actuel sera affiché dans la partie alphanumérique de l'écran LCD. Si le nom de l'élément comporte plus de 16 caractères, une flèche apparaîtra dans le caractère le plus à droite pour indiquer un nom plus long.

Pour un « élément de température », les limites de température correspondantes (HI) et (LO) sont affichées dans la partie supérieure gauche de l'écran. 'PASS' s'affichera si la température mesurée se situe entre les limites haute et basse. 'FAIL' clignotera si la température mesurée est en dehors des limites haute et basse. Pour un élément 'Oui/Non', 'Oui ou Non' s'affiche dans le coin supérieur gauche de l'écran.

Jusqu'à 300 éléments de liste de contrôle peuvent être utilisés dans une liste de contrôle, et jusqu'à 250 éléments de liste de contrôle si vous envoyez plus d'une liste de contrôle au Saf-T-Log.

Enregistrer

Pour un « élément de température », appuyer sur le bouton REC enregistre la lecture de température numérotée actuelle, ainsi que la date et l'heure, l'utilisateur, le nom de l'élément actuellement affiché, l'état PASS/FAIL et les limites de la mémoire. Si un temps de retard a été défini pour l'élément, l'écran affichera ' Temps de retard' et un compte à rebours jusqu'à ce que l'enregistrement ait lieu.

L'écran vous demandera alors de sélectionner une action corrective, le cas échéant. Utilisez les boutons haut () ou bas () pour faire défiler jusqu'à l'action corrective requise et appuyez sur le bouton REC pour enregistrer.

Pour un élément 'Oui/Non', appuyer sur le bouton REC affiche 'Oui' ou 'Non' dans les grands chiffres. Utilisez les boutons haut () ou bas () pour faire défiler jusqu'à la réponse requise et appuyez sur le bouton REC pour enregistrer. L'écran vous demandera alors de sélectionner une action corrective, le cas échéant. Utilisez les boutons haut () ou bas () pour faire défiler jusqu'à l'action corrective requise et appuyez sur le bouton REC pour enregistrer.

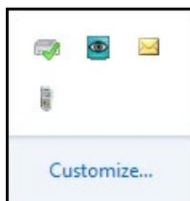
Lorsqu'une lecture est enregistrée, le numéro de la lecture s'affiche sous la forme 'Recorded # number'. L'appareil peut stocker jusqu'à 1 000 lectures, puis affichera « Mémoire pleine ».

LOGICIEL SAF-T-LOG

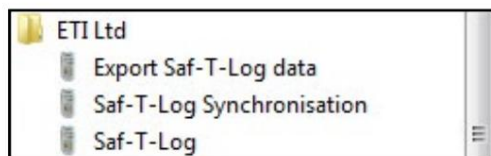
Le logiciel Saf-T-Log se compose de deux parties. Lorsque le logiciel est installé, 2 icônes sont ajoutées au bureau de l'ordinateur.



Une icône sur le bureau permet d'accéder au logiciel principal Saf-T-Log.



Une icône de synchronisation est placée dans la barre d'état système à l'extrémité droite de la barre des tâches de Windows. Cela peut se trouver dans la section "Icônes cachées" () sur Windows 7 et supérieur.



3 éléments sont également installés dans le 'menu démarrer'.

SYNCHRONISATION (SYNC)

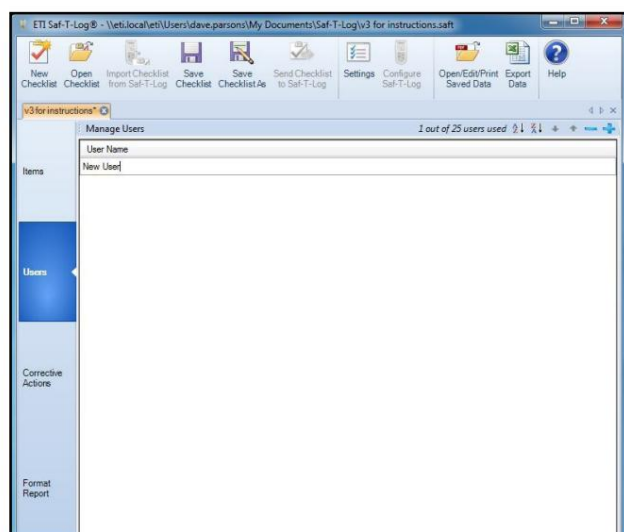
Lorsque l'instrument Saf-T-Log est connecté au PC via le câble USB fourni, le logiciel démarre automatiquement le transfert de données depuis l'instrument Saf-T-Log pour récupérer les données stockées dans l'appareil. La fenêtre 'Saf-T-Log Connect Status' s'ouvre automatiquement.



Remarque : les boutons "Créer une nouvelle liste de contrôle", "Modifier la liste de contrôle existante", "Choisir une nouvelle liste de contrôle à envoyer à Saf-T-Log" et 'Keep Existing Checklist' ne sont affichés dans la fenêtre 'Saf-T-Log Connect Status' qu'après la fermeture de la fenêtre "Ajouter des notes et des actions correctives" ou si il n'y a pas de valeurs enregistrées dans le Saf-T-Log.

PRINCIPAL

Le logiciel principal Saf-T-Log a les commandes en haut et une zone pour éditer la liste de contrôle ci-dessous :



Le bouton 'Nouvelle liste de contrôle' ouvre une nouvelle liste de contrôle.

Le bouton « Ouvrir la liste de contrôle » ouvre une liste de contrôle existante.

Le bouton « Importer la liste de contrôle depuis Saf-T-Log » importe une liste de contrôle existante depuis le Saf-T-Log.

Le bouton « Enregistrer la liste de contrôle » enregistre la liste de contrôle actuelle.

Le bouton "Enregistrer la liste de contrôle sous" vous permet d'enregistrer la liste de contrôle actuelle sous un nom différent.

Le bouton "Envoyer la liste de contrôle à Saf-T-Log" ouvre la fenêtre "Choisir la liste de contrôle à utiliser", qui vous permet d'envoyer jusqu'à sept listes de contrôle à partir de différents emplacements.

Le bouton 'Paramètres' configure les paramètres de l'application.

Le bouton 'Configurer Saf-T-Log' configure le Saf-T-Log connecté.

Le bouton « Ouvrir/Modifier/Imprimer les données enregistrées » vous permet d'ouvrir/modifier/imprimer un ensemble de données enregistrées.

Le bouton « Exporter les données » vous permet d'exporter les données d'un certain nombre de listes de contrôle enregistrées vers un format Excel approprié.

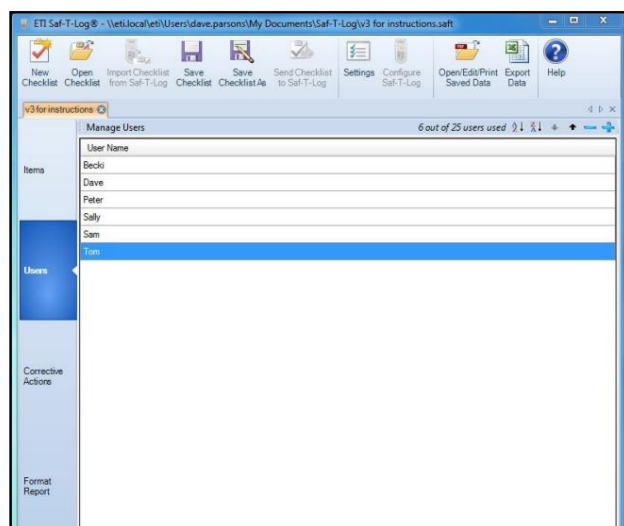
Le bouton 'Aide' fournit de l'aide et des informations.

LA CHECKLIST Cliquez

sur le bouton 'New Checklist' pour ouvrir la fenêtre d'édition.

Les onglets de la barre latérale gauche permettent d'ajouter des éléments et des utilisateurs à la liste de contrôle ainsi que de formater le rapport de données à partir des relevés de température qui seront téléchargés.

Création de nouveaux utilisateurs



Dans l'onglet 'Utilisateurs', cliquez sur le plus '+' ou double-cliquez sur 'Nouvel utilisateur' et saisissez le nom requis (maximum 16 caractères).

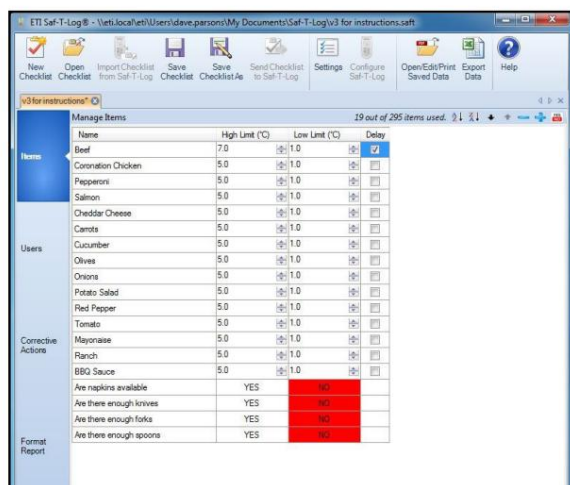
Cliquez sur le plus '+' pour ajouter un autre 'Utilisateur' jusqu'à un maximum de 25.

Les noms des 'Utilisateurs' peuvent être triés par ordre croissant ou décroissant en cliquant sur les boutons 'A à Z' ou 'Z à A'.

Pour déplacer un 'Utilisateur' vers le haut ou vers le bas de la liste, mettez en surbrillance et cliquez sur les boutons haut '↑' ou bas '↓'. L'ordre dans lequel ils apparaissent dans le logiciel PC est l'ordre dans lequel ils apparaissent sur le thermomètre Saf-T-Log.

Pour supprimer un 'Utilisateur', mettez-le en surbrillance dans la liste et cliquez sur le bouton moins '-'. Vous pouvez supprimer plus d'un utilisateur à la fois en utilisant la touche 'shift' ou 'control'.

Création de nouveaux éléments



Dans l'onglet 'éléments', cliquez sur 'Nouvel élément' et tapez le nom requis (maximum de 32 caractères - les caractères 17 à 32 feront défiler le nom de l'élément sur l'écran de l'instrument).

Cliquez sur les températures de limite haute ou basse pour saisir une nouvelle valeur de température ou utilisez les boutons « haut/bas » dans la case correspondante pour faire défiler la température par pas d'un degré. La limite haute ne peut pas être égale ou inférieure à la limite basse et vice versa.

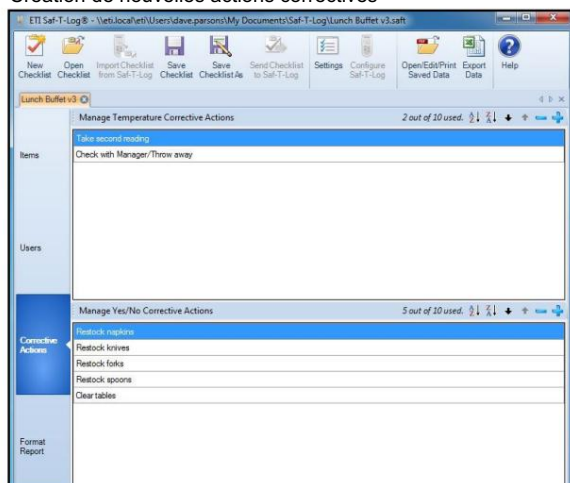
Cliquez sur le plus '+' pour ajouter un autre 'élément' jusqu'à un maximum de 300. (noms d'éléments de 16 caractères). Si un élément a un nom de plus de 16 caractères, cela réduira le nombre d'éléments disponibles d'un élément supplémentaire. Si vous entrez tous les éléments avec des noms de plus de 16 caractères, seuls 150 éléments seront disponibles.

Si un « Délai d'élément » a été sélectionné dans l'onglet « Formater le rapport », tous les éléments de température auront une boîte de délai affichée. Pour activer le délai pour un élément de température, cochez la case « Délai ».

Les noms des 'éléments' peuvent être triés par ordre croissant ou décroissant en cliquant sur les boutons 'A à Z' ou 'Z à A'.

Les noms des 'éléments' peuvent également être déplacés vers le haut et le bas de la liste afin que les éléments les plus couramment utilisés puissent être regroupés les uns à côté des autres à l'aide des boutons haut '↑' et bas '↓'. L'ordre dans lequel ils apparaissent dans le logiciel PC est l'ordre dans lequel ils apparaissent sur le thermomètre Saf-T-Log. Pour supprimer un 'Article', mettez-le en surbrillance dans la liste et cliquez sur le bouton moins '-'. Vous pouvez supprimer plus d'un élément à la fois en utilisant la touche 'shift' ou 'control'.

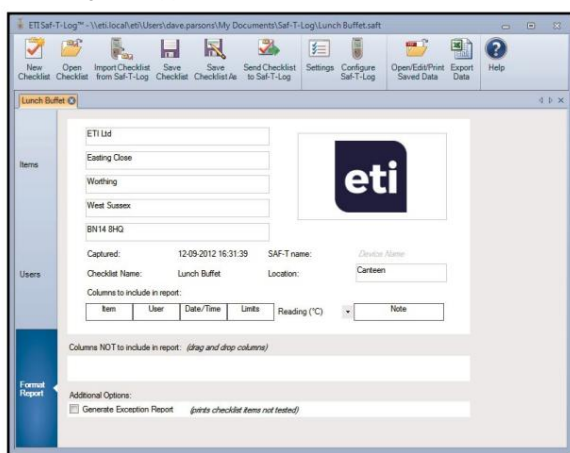
Création de nouvelles actions correctives



L'onglet 'Actions correctives' a 2 sections pour permettre 10 'Actions correctives' pour les 'Éléments de température' et 10 'Actions correctives' pour les éléments 'Oui/Non'.

Dans l'onglet 'Actions correctives', cliquez sur le plus '+' et saisissez l'action requise (maximum 30 caractères). Cliquez sur le plus '+' pour ajouter une autre 'Action corrective' jusqu'à un maximum de 10. Les 'actions correctives' peuvent être triées par ordre croissant ou décroissant en cliquant sur les boutons 'A à Z' ou 'Z à A'. Pour déplacer une 'Action corrective' vers le haut ou vers le bas de la liste, mettez en surbrillance et cliquez sur les boutons haut '↑' ou bas '↓'. L'ordre dans lequel ils apparaissent dans le logiciel PC est l'ordre dans lequel ils apparaissent sur le thermomètre Saf-T-Log. Pour supprimer une 'Action corrective', mettez-la en surbrillance dans la liste et cliquez sur le bouton moins '-'. Vous pouvez supprimer plus d'une action corrective à la fois en utilisant la touche 'shift' ou 'control'.

Formatage du rapport



Dans l'onglet « Formater le rapport », l'en-tête du rapport peut être modifié avec des informations définies par l'utilisateur pour s'adapter à l'application individuelle. Jusqu'à 5 "Lignes d'informations personnalisées" peuvent être utilisées pour obtenir les coordonnées appropriées. Un logo d'entreprise peut être inscrit dans la case en haut à droite du rapport en double-cliquant sur la case. Sélectionnez

une image (couleur ou noir et blanc) et elle sera automatiquement mise à l'échelle pour s'adapter à la boîte. Un nom descriptif peut être ajouté à la case « Emplacement du périphérique ».

Par défaut, le rapport contiendra toutes les colonnes disponibles. Les colonnes indésirables peuvent être supprimées du rapport en cliquant et en faisant glisser vers les "Colonnes à NE PAS inclure dans le rapport" zone.

Les unités de lecture du thermomètre Saf-T-Log peuvent être modifiées en cliquant sur la flèche vers le bas « ↓ » dans l'en-tête « Lecture (°C) » et en sélectionnant les unités appropriées.

En cochant la case "Générer un rapport d'exception", une page supplémentaire est ajoutée au rapport indiquant tous les éléments qui n'ont pas été enregistrés. Si un « Délai d'élément » est sélectionné, tout élément de température peut se voir attribuer ce délai dans l'onglet « Éléments ». Sélectionnez '0 secondes' pour désactiver le 'Délai d'article'.

Avant de pouvoir utiliser la liste de contrôle, elle doit être enregistrée à l'aide du bouton « Enregistrer la liste de contrôle » ou « Enregistrer la liste de contrôle sous ».

Modification des unités de température Saf-T-Log (°C ou °F)

Pour modifier les unités de température sur le Saf-T-Log, ouvrez le logiciel Saf-T-Log et ouvrez une liste de contrôle à enregistrer sur le thermomètre Saf-T-Log. Dans la fenêtre d'édition, cliquez sur l'onglet "Formater le rapport" dans la barre latérale gauche. Sélectionnez « Lecture (°C) » ou « Lecture (°F) » dans le champ déroulant au centre de l'écran « Formater le rapport » pour sélectionner l'échelle de température souhaitée. Le thermomètre Saf-T-Log est mis à jour avec les unités de température souhaitées lorsque la liste de contrôle sélectionnée est synchronisée avec le Saf-T-Log en le connectant au PC via le câble USB et en cliquant sur "Envoyer la liste de contrôle à Saf-T-Log".

Modification d'une liste de contrôle

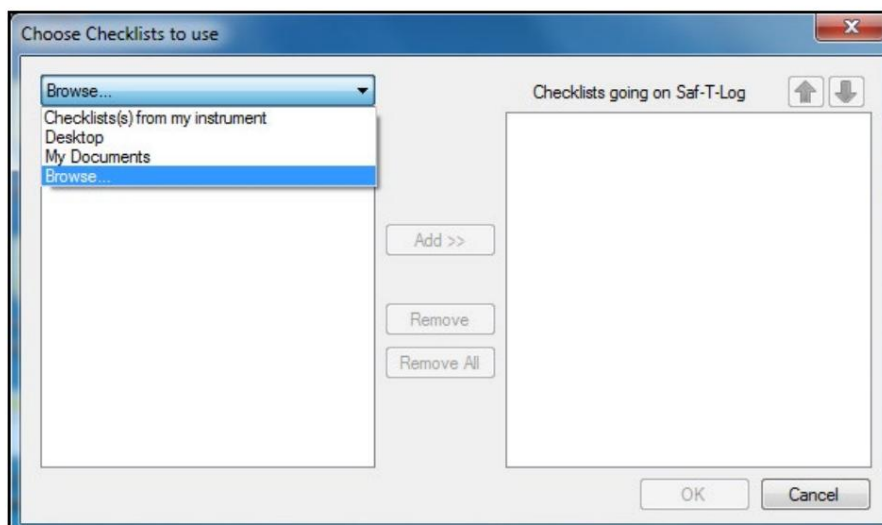
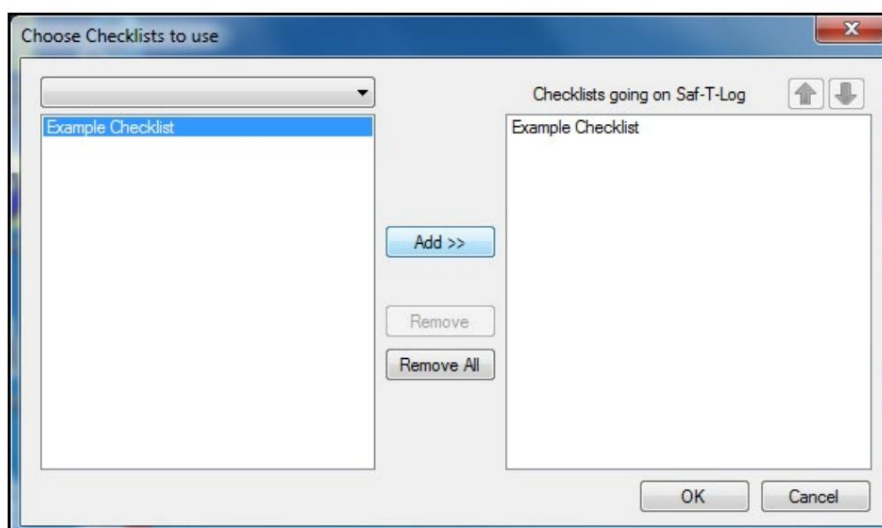
existante Cliquez sur le bouton « Ouvrir la liste de contrôle » pour ouvrir la fenêtre d'édition et modifier une liste de contrôle existante. Sélectionnez la liste de contrôle à modifier à partir du répertoire où elle a été précédemment enregistrée. Une fois toutes les modifications effectuées, n'oubliez pas de sauvegarder la liste de contrôle en cliquant sur le bouton « Enregistrer la liste de contrôle » pour conserver le même nom de liste de contrôle, ou sur « Enregistrer la liste de contrôle sous » pour attribuer un nouveau nom à la liste de contrôle. Plusieurs listes de contrôle peuvent être visualisées et modifiées dans la fenêtre d'édition et affichées dans des onglets en haut de la zone d'édition. Un astérisque apparaîtra à la fin du nom de la liste de contrôle s'il doit être enregistré.

Importation d'une liste de contrôle depuis l'appareil Saf-T-Log

Pour importer une liste de contrôle existante depuis le thermomètre Saf-T-Log, connectez l'unité Saf-T-Log au PC et cliquez sur « Importer la liste de contrôle depuis Saf-T-Log ». Les listes de contrôle simples seront importées automatiquement et plusieurs listes de contrôle invitent la fenêtre "choisir la liste de contrôle à importer", cela vous permet de choisir les listes de contrôle à importer. La liste de contrôle peut maintenant être modifiée et enregistrée pour une utilisation future.

Chargement d'une liste de contrôle sur le thermomètre Saf-T-Log

Une fois qu'une liste de contrôle a été créée et est prête à être utilisée sur le thermomètre Saf-T-Log, ouvrez la liste de contrôle afin qu'elle soit actuellement affichée dans la fenêtre d'édition. Cliquez sur "Envoyer la liste de contrôle à Saf-T-Log" et la fenêtre "Choisir la liste de contrôle à utiliser" apparaîtra, cela vous permettra d'envoyer une ou plusieurs listes de contrôle à l'appareil. La liste déroulante à gauche vous permettra de charger des listes de contrôle depuis votre PC ainsi que votre Saf-T-Log, vous permettant d'apporter des modifications simples à l'appareil sans avoir à trouver les listes de contrôle d'origine. L'ordre dans lequel les listes de contrôle sont envoyées correspond à la manière dont elles apparaîtront sur le Saf-T-Log.



PARAMÈTRES

'Paramètres' permet à l'utilisateur de choisir l'emplacement des rapports enregistrés sur le PC. Glisser et déposer les cases jaunes contenant 'Jour', 'Mois' etc. dans les cases vides ci-dessus créera une sous-structure dans le répertoire de sauvegarde. Jusqu'à 3 niveaux de sous-structure peuvent être définis de cette manière.

Si, par exemple, vous sélectionnez 'Jour' (comme illustré à gauche), un nouveau sous-dossier sera créé chaque fois qu'un rapport est enregistré un nouveau jour. Si 'Checklist' ou 'Saf-T-Log device' est utilisé, les rapports seront classés selon les listes de contrôle ou les dispositifs Saf-T-Log correspondants.

Les « Paramètres » permettent également à l'utilisateur d'activer ou de désactiver la purge des lectures du Saf-T-Log pendant la synchronisation automatique.

Les valeurs par défaut pour le format d'heure britannique ou américain, les unités de température °C ou °F et le fuseau horaire peuvent également être ajustés ici pour les nouvelles listes de contrôle qui peuvent être créées. Cliquez sur "Enregistrer les paramètres" pour conserver les modifications. Cliquez sur "Annuler" pour annuler les modifications.

CONFIGURER SAF-T-LOG

Cliquez sur « Configurer Saf-T-Log » pour attribuer un nom ou une étiquette d'identification à un thermomètre Saf-T-Log ou pour régler (« Sensor Trim ») le Saf-T-Log. Le numéro de série du thermomètre Saf-T-Log connecté est affiché en haut de cette fenêtre. Une fois les réglages souhaités terminés, cliquez sur « Mettre à jour » pour mettre à jour immédiatement le thermomètre Saf-T-Log connecté.

REMARQUE : Il n'est PAS recommandé d'ajuster la valeur « Sensor Trim » sans les normes de température appropriées et l'expérience. Appelez les ventes techniques ETI au 01903 202151 pour plus de détails.

La fenêtre « Configurer l'appareil Saf-T-Log » peut être protégée par un mot de passe pour empêcher les utilisateurs d'accéder à cette fenêtre. Un mot de passe peut être créé en cliquant sur le bouton « Protection par mot de passe ».

TÉLÉCHARGEMENT, MODIFICATION ET IMPRESSION DES

DONNÉES Téléchargement des lectures à partir du Saf-T-Log

Une fois les lectures de la liste de contrôle stockées dans le Saf-T-Log pour la session en cours, les lectures peuvent être téléchargées sur le PC et un ou plusieurs rapports générés et/ou imprimés. Connectez le Saf-T-Log au PC à l'aide du câble USB fourni, 'USB>PC' s'affichera sur le Saf-T-Log. La fenêtre 'Saf-T-Log connect status' apparaîtra automatiquement (voir page 5 – Synchronisation) et les mesures commenceront à se télécharger. La fenêtre "Ajouter des notes et des actions correctives" apparaîtra et vous permettra d'enregistrer toute information supplémentaire pertinente, d'imprimer et de sauvegarder les données. Si aucune information supplémentaire n'est requise, vous pouvez simplement fermer la fenêtre et le ou les fichiers seront enregistrés dans le répertoire configuré dans la fenêtre "Paramètres".

Item	User	Taken At	Limits (°F)	Reading (°F)	Notes
Is extraction fan on	Ford	10-10-2013 10:12:06	HI: 0.0 LO: 0.0	NO	None Enter notes here
Is extraction fan on	Ford	10-10-2013 10:12:50	HI: 0.0 LO: 0.0	NO	None Enter notes here
Lard	Ford	10-10-2013 10:23:41	HI: 180.0 LO: 100.0	75.6	None Enter notes here
Lard	Ford	10-10-2013 10:25:34	HI: 180.0 LO: 100.0	75.6	None Enter notes here
Is extraction fan on	Ford	10-10-2013 10:26:50	HI: 0.0 LO: 0.0	NO	None Enter notes here
Is extraction fan on	Ford	10-10-2013 10:31:10	HI: 0.0 LO: 0.0	NO	Turn extraction on Enter notes here
Is extraction fan on	Ford	10-10-2013 10:38:20	HI: 0.0 LO: 0.0	NO	Turn extraction on Enter notes here
Peanut oil	Ford	10-10-2013 11:15:23	HI: 220.0 LO: 150.0	75.7	None Enter notes here
Sunflower Oil	Ford	10-10-2013 11:15:38	HI: 210.0 LO: 180.0	75.9	Continue heating Enter notes here

Enter Footnote:

Save Save As... Print

Édition et impression des données

enregistrées Cliquez sur « Ouvrir/Modifier/Imprimer les données enregistrées » pour ouvrir un rapport de données existant dans la fenêtre d'édition. Sélectionnez le rapport de données dans le menu Fichier pour l'ouvrir dans la fenêtre "Ajouter des notes et des actions correctives". Des notes et/ou des actions correctives peuvent être stockées ainsi qu'une note de bas de page avant d'enregistrer ou d'imprimer.

Cliquez sur "Imprimer" pour créer un document PDF pouvant être imprimé avec un logiciel de lecture PDF approprié.

Item	User	Date/Time	Limits (°C)	Reading (°C)	Note
Beef	Becki	29-08-2012 15:31:56	Hi: 7.0 Lo: 1.0	5.2	
Coronation Check	Becki	29-08-2012 15:32:09	Hi: 5.0 Lo: 1.0	-2.2	
Peppercorn	Becki	29-08-2012 15:32:17	Hi: 5.0 Lo: 1.0	5.4	
Salmon	Becki	29-08-2012 15:32:28	Hi: 5.0 Lo: 1.0	3.4	
Carrots	Becki	29-08-2012 15:32:37	Hi: 5.0 Lo: 1.0	6.5	
Potato Salad	Becki	29-08-2012 15:32:48	Hi: 5.0 Lo: 1.0	13.8	

Footnote:

Dans le visualiseur PDF, il est possible d'ouvrir un fichier Microsoft Excel intégré contenant les données du fichier PDF. Cliquez sur le symbole du trombone à gauche du document pour développer la section "Pièces jointes", puis double-cliquez sur le nom du fichier Excel.

Si votre lecteur PDF n'autorise pas l'ouverture de pièces jointes non PDF, vérifiez les paramètres du gestionnaire de confiance dans les préférences et sélectionnez "Autoriser l'ouverture de pièces jointes non PDF avec des applications externes".

Les données du fichier Excel intégré peuvent être analysées et représentées graphiquement, mais toute modification n'affectera pas le fichier PDF d'origine sécurisé.

Choose Criteria	
Identify the criteria by which you wish to export the data	
<input type="checkbox"/>	Dates between <u>16 May 2014 - 22 May 2014</u>
<input type="checkbox"/>	Checklists <input type="text"/>
<input type="checkbox"/>	Users <input type="text"/>
<input type="checkbox"/>	Items <input type="text"/>
<input type="checkbox"/>	Locations <input type="text"/>
<input type="checkbox"/>	Only include Failed Readings
No Readings Filtered	
<input type="button" value=" < Back"/> <input type="button" value=" Next > "/> <input type="button" value=" Cancel"/>	

Exporter des données vers Excel

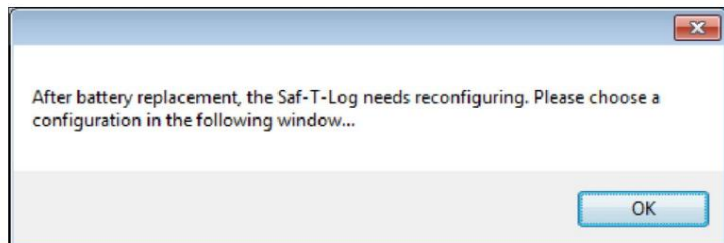
Le bouton Exporter des données crée une feuille de calcul Excel contenant les données des rapports Saf-T-Log. Le logiciel guide l'utilisateur à travers les options de sélection à l'aide du bouton 'Suivant>' pour progresser à travers une série d'étapes. Les données de plusieurs rapports Saf-T-Log peuvent être combinées dans un seul fichier Excel. La première étape consiste à sélectionner un répertoire dans lequel rechercher les rapports. Diverses options peuvent être utilisées pour sélectionner les rapports à combiner, telles que 'Checklist', 'User', 'Item', 'Location' ou des rapports avec des dates dans une plage spécifiée.

Les données peuvent être triées en sélectionnant également l'une des options 'Date', 'Checklist', 'User', 'Item', 'Location' ou 'Failed readings'. La dernière étape consiste à sélectionner un répertoire pour le fichier d'exportation enregistré.

ENTRETIEN

Remplacement des piles du thermomètre Saf-T-Log Un indicateur de

charge des piles est situé dans le coin supérieur droit de l'écran. Lorsque l'indicateur de batterie n'affiche qu'une seule barre, il est recommandé de remplacer les batteries du Saf-T-Log. Lorsque les piles sont complètement épuisées, le Saf-T-Log s'éteint et affiche momentanément "Flat-Shut down". Dévissez les six vis à l'arrière de l'appareil Saf-T-Log et retirez la moitié arrière du boîtier pour remplacer les trois piles AAA. Remettez en place la moitié arrière du boîtier en veillant à ce que le joint en caoutchouc soit correctement positionné avant de serrer les vis. Serrez les vis à la main. Ne serrez pas trop les vis car cela pourrait les endommager.



Une fois les nouvelles piles installées, l'instrument doit être connecté à un ordinateur pour configurer la date et l'heure. L'utilisateur sera invité par le message "Configurer via PC" à l'écran jusqu'à ce que le câble USB soit branché. La mémoire du Saf-T-Log est non volatile et il téléchargera automatiquement toutes les données stockées dans l'appareil lors de la connexion après un remplacement de la batterie. Vous serez invité à choisir une configuration. Cliquez sur « OK », puis rechargez un fichier de liste de contrôle approprié (.saft) dans le thermomètre Saf-T-Log.

Entretien du produit

Il est recommandé de nettoyer l'instrument Saf-T-Log avec des lingettes nettoyantes. Ne plongez pas l'instrument dans un liquide pour le nettoyer. Empêchez l'eau et les liquides de s'accumuler autour des connecteurs à l'extrémité supérieure de l'instrument et utilisez le bouchon en silicone attaché pour protéger l'USB lorsqu'il n'est pas utilisé.

AVERTISSEMENT : L'IPA et d'autres solvants peuvent endommager le boîtier et l'écran de cet instrument.

Mises à jour du logiciel et du micrologiciel

Les mises à jour et les améliorations Saf-T-Log du logiciel et de l'unité portable sont proposées gratuitement aux clients et peuvent être mises à jour à distance pour votre commodité. Les fonctionnalités et instructions mises à jour sont disponibles sur le site Web d'ETI : etilt.com.

VEUILLEZ NOTER : En raison des mises à jour régulières du logiciel, veuillez visiter la page de téléchargement sur notre site Web etiltld.com/downloads pour vous assurer que vous disposez de la dernière version.



Fabriqué par

Electronic Temperature Instruments Ltd Worthing · West
Sussex · BN14 8HQ 01903 202151 ·
sales@etiltld.com · etiltld.com